



# ASOCIACIÓN DE INDUSTRIALES METALÚRGICOS DE ROSARIO

## **Actualidad Metalúrgica - Región Rosario**

Diciembre de 2018 - Año 2 - N° 8



## RESUMEN EJECUTIVO

- 1. En septiembre de 2018 la facturación de los locales habilitados en la ciudad de Rosario pertenecientes a la *Industria Metalúrgica* alcanzó a 1.864 millones de pesos, una cifra +25,5% superior al mismo mes del año anterior, mientras que en la medición acumulada al finalizar el tercer trimestre del año la misma se incrementó +19,9%. Al considerar que el Índice de Precios al Consumidor (nacional) entre diciembre de 2017 y septiembre de 2018 registró un alza de +32,4% interanual, se verifica un notorio retroceso del nivel de actividad de la industria metalúrgica local. Trece de un total de veintidós actividades metalúrgicas analizadas, que representan el 73% de la facturación de la industria metalúrgica local, mostraron una evolución de su facturación por debajo de la trayectoria inflacionaria. Dos importantes actividades presentaron en septiembre un nivel de facturación incluso inferior al mismo mes del año anterior: aparatos de uso doméstico (-2,5%) y carrocerías y remolques (-37,8%).**
- 2. El Estimador Mensual Industrial del bloque "*resto de la industria metalmecánica*" mostró en junio, julio y agosto bajas del orden del -11% interanual, para luego, durante los meses de septiembre y octubre profundizar su retroceso al registrar dos severas bajas consecutivas en torno a -20% interanual. En diez meses el nivel de actividad sectorial se ubicó -6,8% por debajo del año 2017. El menor nivel de actividad se origina en la retracción de la demanda interna por parte de diversos sectores, principalmente de las actividades agrícolas, de los sectores de consumo durable y de la actividad de la construcción.**
- 3. La utilización de la capacidad instalada en el bloque sectorial '*Metalmecánica* (excluida industria automotriz)' enfrentó en septiembre de 2018, y por quinto mes consecutivo, una destacada caída frente al año anterior, e incluso respecto de 2016. La misma fue de apenas el 46% de los recursos, siendo -entre los doce bloques relevados-, la segunda más reducida detrás de la industria automotriz (44,8%).**
- 4. De acuerdo a un reciente informe elaborado por ADIMRA, en octubre de 2018 la producción metalúrgica argentina continúa en caída, presentando una disminución del 9,1% interanual, promediando en el acumulado de 2018 una variación de -2,3% en relación al mismo período del año anterior. Los rubros que tuvieron las mayores caídas de producción correspondieron a Carrocerías y remolques (-24,5%) y Maquinaria agrícola (-12,6%) siendo los dos más perjudicados de los últimos seis meses. Luego le siguen Bienes de capital (-8,3%), Otros productos de metal (-7,7%) y Equipos y aparatos eléctricos (-5,1%).**



## RESUMEN EJECUTIVO

5. **Varios segmentos de la industria metalúrgica enfrentan al mes de octubre de 2018 una evolución interanual de sus precios claramente por debajo respecto de sus principales ítems componentes de su estructura de costos de producción, situación que desalienta claramente sus niveles de producción. Mientras que en los últimos doce meses los precios de los 'productos metálicos básicos' subieron +77,8%, 'energía eléctrica' +89,9%, 'productos importados' +105,1% y 'petróleo crudo y gas' +146,5%, los pertenecientes por ejemplo a 'carrocerías y remolques' crecieron +66,2%, 'máquinas de uso general y especial' +64,5%, 'acumuladores eléctricos' +54,8%, 'máquinas herramientas' +54,3%, 'máquinas para la elaboración o procesamiento de alimentos' +50,9% y 'productos de fundición' +44,9%.**
6. **La industria argentina de la maquinaria agrícola presentó en el tercer trimestre de 2018 una disminución de sus niveles de comercialización de unidades de mayor intensidad incluso que en los dos trimestres anteriores. Todos los tipos de máquinas mostraron bajas frente al año anterior. Entre los meses de julio y septiembre de 2018 las ventas totales de cosechadoras cayeron -65%, tractores -54%, implementos agrícolas -35% y sembradoras -19% interanual.**
7. **Las cantidades vendidas de electrodomésticos y artículos para el hogar por parte de empresas del sector comercio, presentó en nuestro país y durante el tercer trimestre de 2018, un panorama general recesivo con caída en promedio de -23% interanual. Por su parte, las ventas a precios corrientes crecieron solo +5,1% frente igual período del año 2017.**
8. **El Indicador Sintético de la Actividad de la Construcción registró durante los meses septiembre y octubre de 2018 -y por primera vez luego de dieciocho meses consecutivos de expansión-, retrocesos interanuales de -3,8% y -6,4% respectivamente. En la medición acumulada transcurridos los primeros diez meses del año el indicador arroja una mejora de +4,9% en relación al mismo período de 2017.**
9. **Considerando el Estimador Mensual de la Actividad Económica, la industria argentina registró en agosto y septiembre de 2018 retrocesos de producción de -4,1% y -10,8% interanual respectivamente. En el cotejo acumulado al noveno mes la actividad fabril muestra una baja de -1,8% en relación al mismo período del año pasado. En septiembre de 2018 el índice de actividad industrial se ubicó -14,4% por debajo respecto a igual mes de 2015.**



## RESUMEN EJECUTIVO

- 10. En septiembre y octubre de 2018 el Estimador Mensual Industrial registró nuevos y pronunciados retrocesos interanual de -11,5% y -6,8% respectivamente, acumulando en los primeros diez meses del año un baja de -2,5% en cotejo al mismo lapso del año pasado. A partir de mayo y hasta el presente la industria argentina muestra un fuerte retroceso de sus niveles de producción.**
- 11. La utilización de la capacidad instalada en la industria argentina presenta desde mayo de 2018 y hasta la actualidad un paulatino deterioro. En septiembre y por quinto mes consecutivo el uso de los recursos en la industria cayó claramente al pasar de 66,3% en septiembre 2017 a 61,1% en septiembre 2018. Este resultado se encuentra incluso por debajo del registro de septiembre de 2016 cuando alcanzó a 63,9%. De las últimas 33 mediciones la correspondiente a septiembre de 2018 se posicionó en el puesto número 29. Once de un total de doce bloques fabriles relevados mostraron menor capacidad utilizada.**
- 12. Para la Unión Industrial Argentina el nivel de actividad fabril exhibió durante septiembre de 2018 una disminución de -7,7% interanual, mientras que el cotejo de los primeros nueve meses del año muestra una disminución de -1,6% frente al igual período de 2017.**
- 13. En el orden nacional la industria manufacturera perdió en el último año 40 mil asalariados, representando una caída de -3,4% interanual.**
- 14. Las expectativas de producción para los próximos tres meses observa un importante incremento del porcentaje de empresas con una fuerte mirada pesimista. En octubre el 61% de las empresas indicaron que prevén una disminución en su producción, mientras que sólo el 19% manifestó aguardar cambios positivos.**



## ACTUALIDAD METALÚRGICA - REGIÓN ROSARIO

- **Panorama de la Economía Argentina**
  - *Nivel de actividad*
- **Industria Argentina**
  - *Nivel de actividad*
  - *Utilización de la capacidad instalada*
- **Industria Metalúrgica**
  - *Nivel de actividad*
  - *Utilización de la capacidad instalada*
  - *Análisis de costos y precios*
  - *Informe ADIMRA*
  - *La industria metalúrgica en la Ciudad de Rosario*
- **Reseña Sectorial**
  - *Maquinaria Agrícola*
  - *Electrodomésticos - Artículos para el hogar*
- **Sectores Vinculados**
  - *Producción siderúrgica*
  - *Construcción*
  - *Industria automotriz*

**Actualidad de la Industria Metalúrgica** es una publicación de la Asociación de Industriales Metalúrgicos de Rosario. La misma tiene por objeto elaborar y presentar información relevante, en forma sistemática y actualizada, respecto de la evolución coyuntural y estructural de la industria metalúrgica; así como también, aportar elementos para el estudio de sus principales obstáculos, problemáticas y relevancia en el sector productivo argentino.



# PANORAMA DE LA ECONOMÍA ARGENTINA

## NIVEL DE ACTIVIDAD

A nivel nacional el nivel de actividad económica presentó en septiembre de 2018, y por sexto consecutivo, una marca contracción de -5,8% interanual, acumulando en nueve meses una disminución de -1,5% frente al mismo período del año anterior.

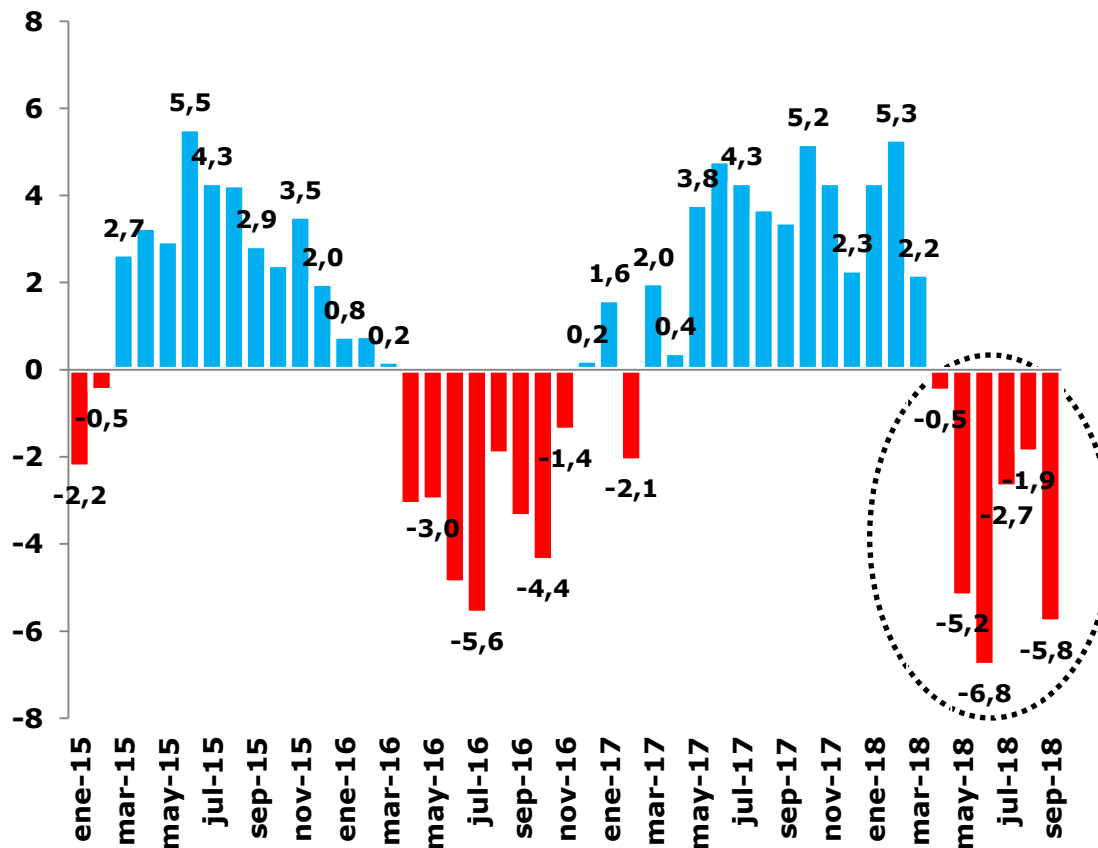
Entre los sectores que durante septiembre de 2018 tuvieron los mayores retrocesos en su nivel de actividad se destacan: comercio mayorista, minorista y reparaciones -12,8%; industria manufacturera -10,8%; transporte y comunicaciones -4,6% y construcción -2,9%, siempre en la medición interanual.

En el otro extremo, los sectores que observaron mejoras de actividad fueron: pesca +2,8%; intermediación financiera +2,7% y agricultura, ganadería, caza y silvicultura +2,2%.

En septiembre de 2018 se constató 35,6 mil asalariados registrados privados menos que en el mismo mes de 2017, representando una caída de -0,6% interanual. Por su parte, la industria manufacturera perdió en el último año 40 mil asalariados, representando una caída de -3,4% interanual.

El nivel de precios al consumidor (nacional) alcanzó en octubre de 2018 un incremento de +45,9% en relación al mismo mes del año anterior, y de +39,5% desde comienzos de año.

### EMAE: evolución porcentual interanual





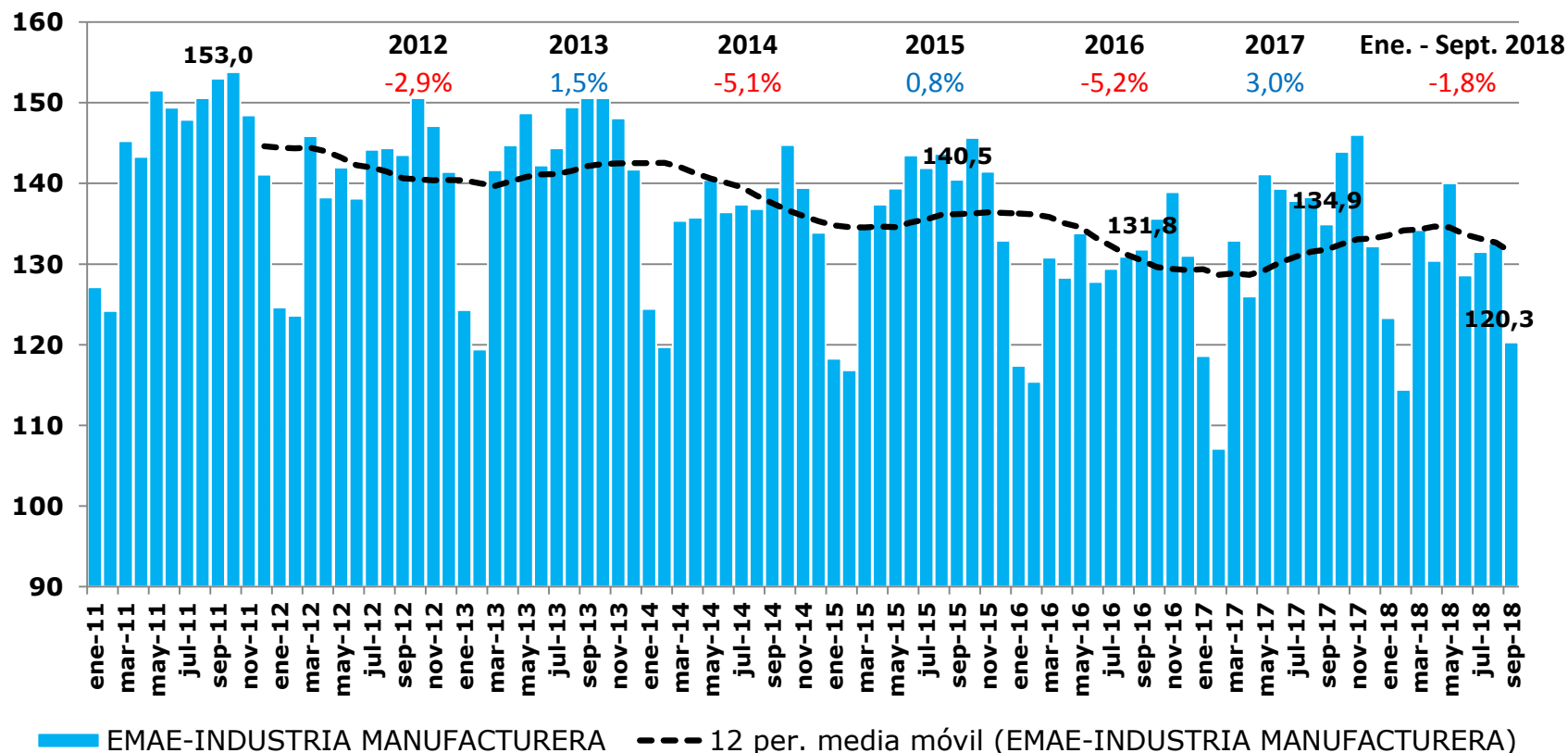
# INDUSTRIA ARGENTINA

## NIVEL DE ACTIVIDAD

Considerando el Estimador Mensual de la Actividad Económica, la industria argentina registró en agosto y septiembre de 2018 retrocesos de producción de -4,1% y -10,8% interanual respectivamente. En el cotejo acumulado al noveno mes la actividad fabril muestra una baja de -1,8% en relación al mismo período del año pasado.

### EMAE: Dinámica de la Industria Manufacturera en la Argentina

Números índice, base 2004=100 y variaciones interanuales



**En septiembre de 2018 el índice de actividad industrial se ubicó -14,4% por debajo respecto a igual mes de 2015.**



## INDUSTRIA ARGENTINA

### NIVEL DE ACTIVIDAD - UTILIZACIÓN DE LA CAPACIDAD INSTALADA

En septiembre y octubre de 2018 el Estimador Mensual Industrial registró nuevos y pronunciados retrocesos interanual de -11,5% y -6,8% respectivamente, acumulando en los primeros diez meses del año un baja de -2,5% en cotejo al mismo lapso del año pasado. A partir de mayo y hasta el presente la industria argentina muestra un fuerte retroceso de sus niveles de producción.

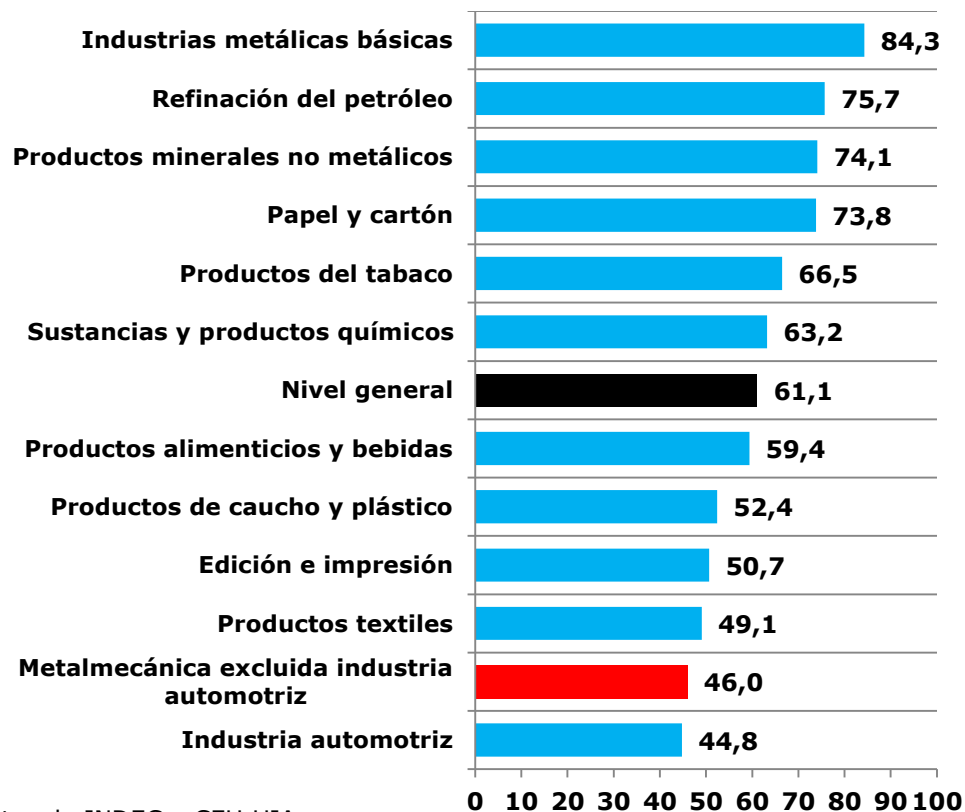
Para la Unión Industrial Argentina el nivel de actividad fabril exhibió durante septiembre de 2018 una disminución de -7,7% interanual, mientras que el cotejo de los primeros nueve meses del año muestra una disminución de -1,6% frente al igual período de 2017.

La utilización de la capacidad instalada en la industria argentina presenta desde mayo de 2018 y hasta la actualidad un paulatino deterioro. En septiembre y por quinto mes consecutivo el uso de los recursos en la industria cayó claramente al pasar de 66,3% en septiembre 2017 a 61,1% en septiembre 2018. Este resultado se encuentra incluso por debajo del registro de septiembre de 2016 cuando alcanzó a 63,9%. De las últimas 33 mediciones la correspondiente a septiembre de 2018 se posicionó en el puesto número 29.

Once de un total de doce bloques fabriles relevados mostraron menor capacidad utilizada. Entre las bloques que presentaron niveles de utilización de la capacidad instalada por debajo del nivel general se encuentran: productos alimenticios (59,4%); productos de caucho y plástico (52,4%); edición e impresión (50,7%); productos textiles (49,1%); metalmecánica (46%) y la industria automotriz con el 44,8%.

#### INDUSTRIA: utilización de la capacidad instalada

Nivel general y bloques industriales, en puntos porcentuales







# INDUSTRIA METALÚRGICA

## NIVEL DE ACTIVIDAD

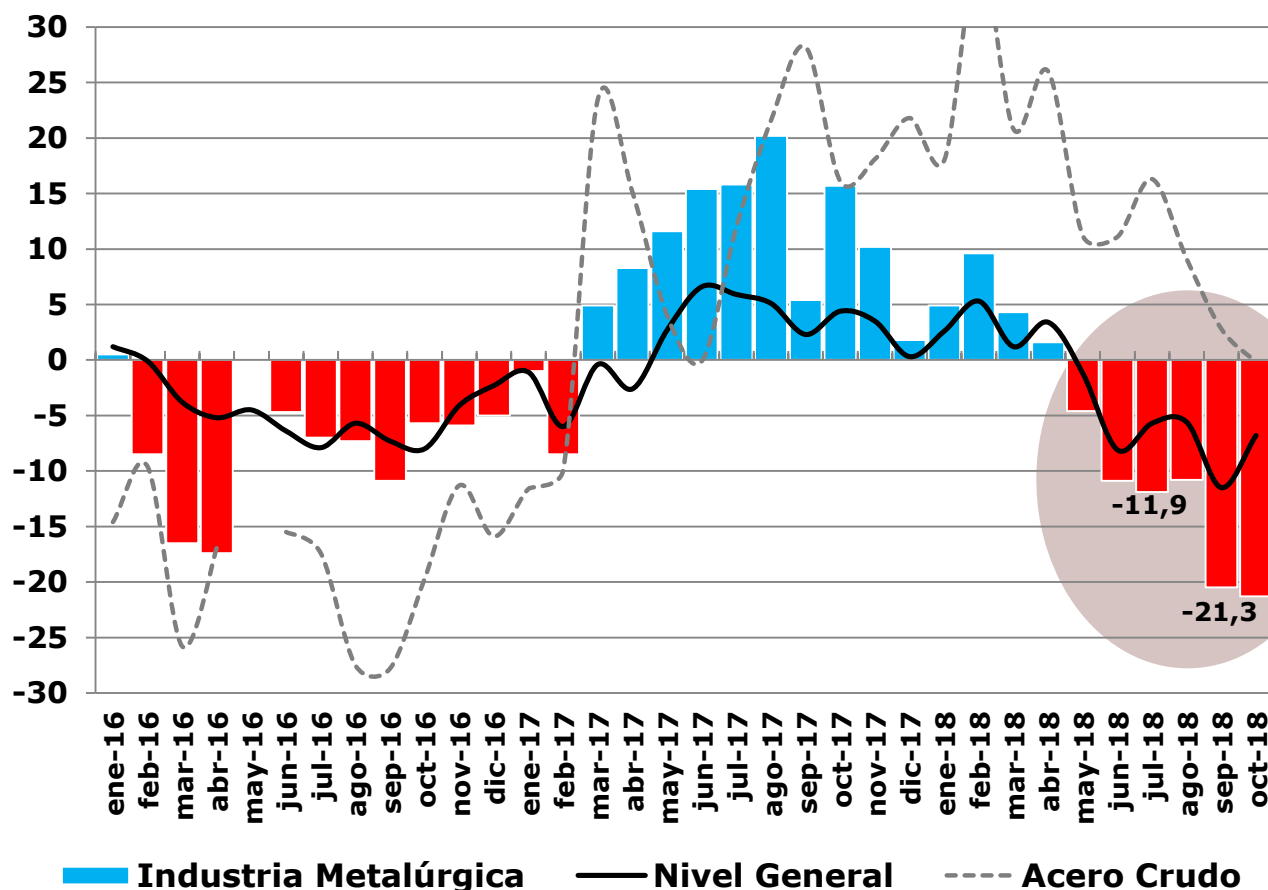
El Estimador Mensual Industrial del bloque “*resto de la industria metalmeccánica*” mostró en junio, julio y agosto bajas del orden del -11% interanual, para luego, durante los meses de septiembre y octubre profundizar su retroceso al registrar dos severas bajas consecutivas en torno a -20% interanual. En diez meses el nivel de actividad sectorial se ubicó -6,8% por debajo del año 2017.

De acuerdo a informes oficiales el menor nivel de actividad se origina en la retracción de la demanda interna por parte de diversos sectores, principalmente de las actividades agrícolas, de los sectores de consumo durable (en particular la línea blanca) y de la actividad de la construcción.

El nivel de actividad de la industria metalmeccánica argentina presentó en 2016 una baja de -5,9% interanual, y una alza de +8,5% en 2017.

La producción nacional de acero exhibe desde marzo de 2017 y hasta el presente una fase de recuperación. En los diez primeros meses de 2018 alcanzó una suba de +14,3% interanual; no obstante, en septiembre y octubre evidenció una desaceleración.

**Dinámica de la producción manufacturera, acero e industria metalúrgica**  
Variación porcentual interanual





# INDUSTRIA METALÚRGICA

## UTILIZACIÓN DE LA CAPACIDAD INSTALADA

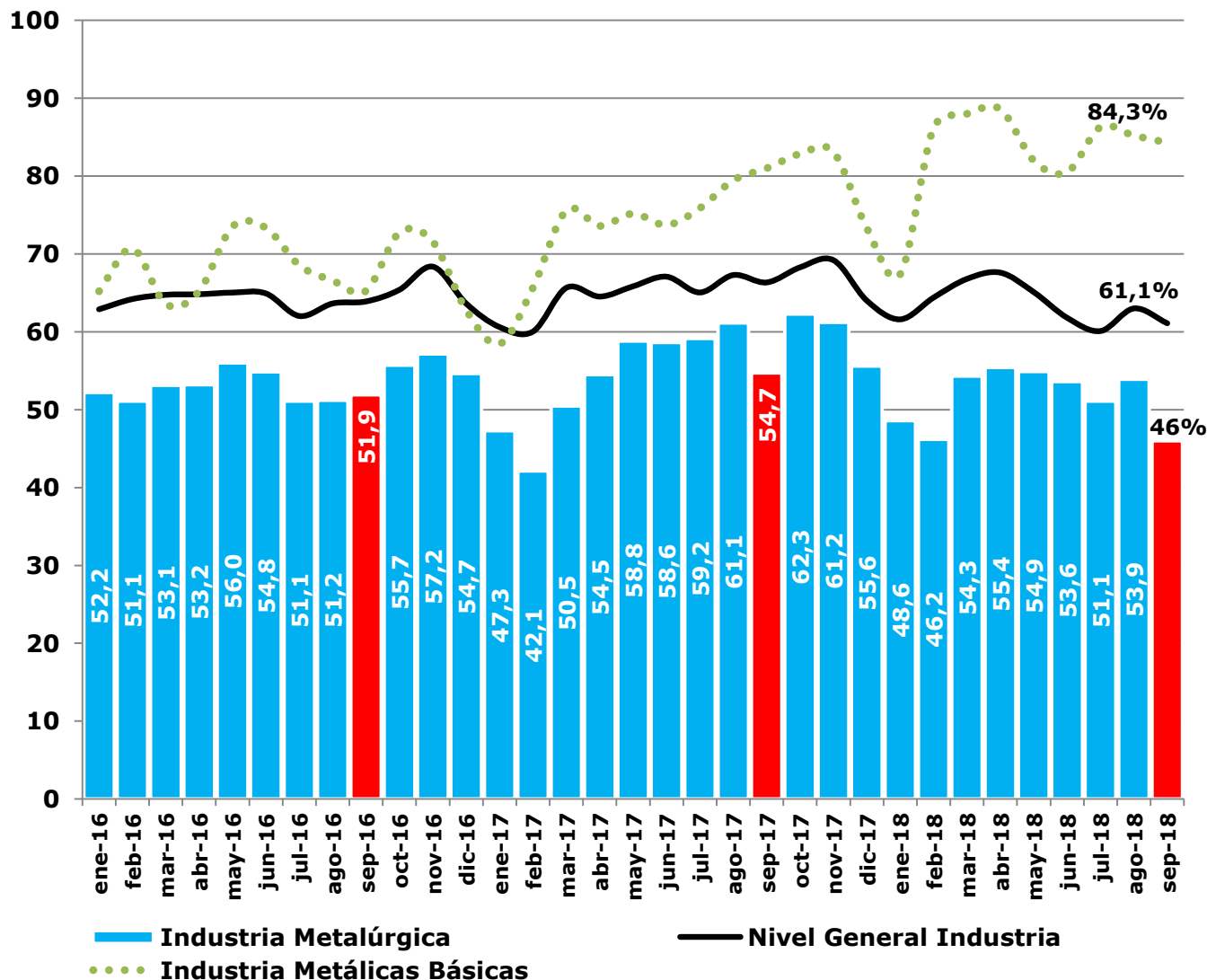
La utilización de la capacidad instalada en el bloque sectorial 'Metalmecánica (excluida industria automotriz)' enfrentó en septiembre de 2018, y por quinto mes consecutivo, una destacada caída frente al año anterior, e incluso respecto de 2016.

La misma fue de apenas el 46% de los recursos, siendo -entre los doce bloques relevados-, la segunda más reducida detrás de la industria automotriz (44,8%).

La industria argentina muestra desde mayo niveles decrecientes de utilización de su capacidad, alcanzando a 61,1% en septiembre.

El bloque 'industrias metálicas básicas' con el 84,3% de uso de su capacidad muestra los mejores resultados.

### Evolución de la Utilización de la Capacidad Instalada





# INDUSTRIA METALÚRGICA

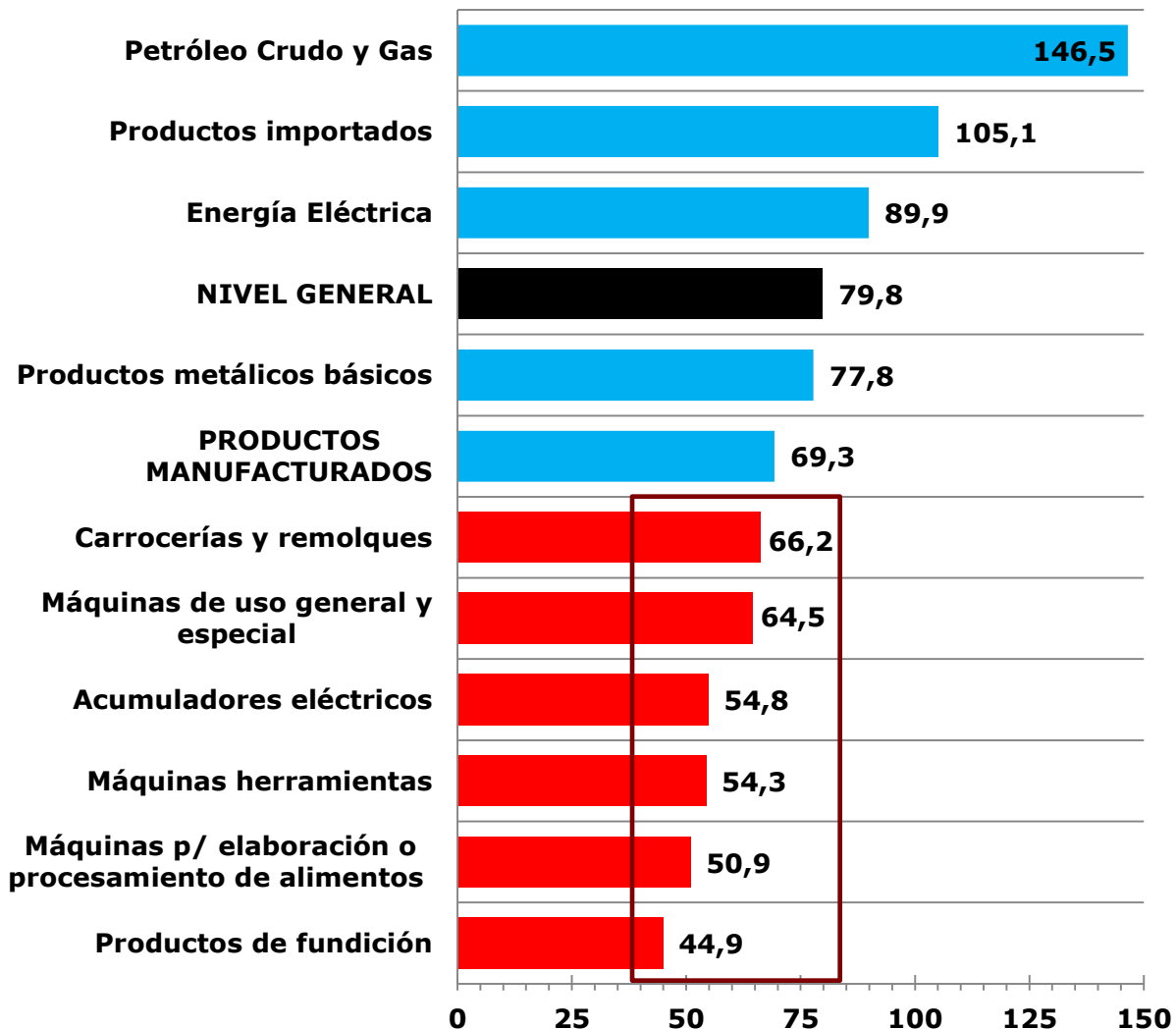
## ANÁLISIS DE COSTOS Y PRECIOS

Varios segmentos de la industria metalúrgica enfrentan al mes de octubre de 2018 una evolución interanual de sus precios claramente por debajo respecto de sus principales ítems componentes de su estructura de costos de producción, situación que desalienta claramente sus niveles de producción.

Mientras que en los últimos doce meses los precios de los 'productos metálicos básicos' subieron +77,8%, 'energía eléctrica' +89,9%, 'productos importados' +105,1% y 'petróleo crudo y gas' +146,5%, los pertenecientes por ejemplo a 'carrocerías y remolques' crecieron +66,2%, 'máquinas de uso general y especial' +64,5%, 'acumuladores eléctricos' +54,8%, 'máquinas herramientas' +54,3%, 'máquinas para la elaboración o procesamiento de alimentos' +50,9% y 'productos de fundición' +44,9%.

### Índice de Precios Internos Básicos del Productor

Variación porcentual Octubre 2018 / Octubre 2017





# INDUSTRIA METALÚRGICA

## INFORME ADIMRA

De acuerdo a un reciente informe elaborado por ADIMRA, en octubre de 2018 la producción metalúrgica argentina continúa en caída, presentando una disminución del 9,1% interanual, promediando en el acumulado de 2018 una variación de -2,3% en relación al mismo período del año anterior.

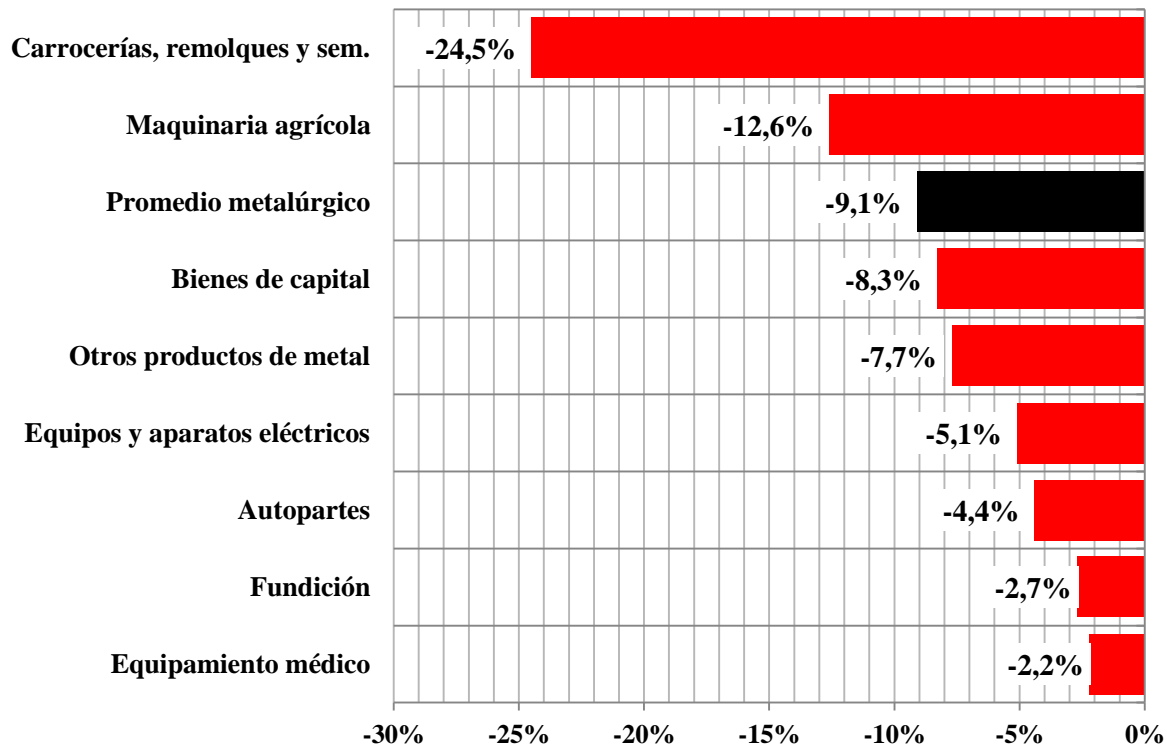
En el décimo mes del año el nivel de utilización de la capacidad instalada se ubicó en torno a 56%, manifestando una disminución interanual con respecto al mes de octubre de 2017.

El nivel de empleo durante octubre se redujo un 4,2% frente a igual mes del año anterior. Mientras que en el acumulado del año, la variación es de -1,1% en comparación con el mismo período de 2017. Alrededor del 47% de los empresarios indicó haber reducido su plantilla de personal en relación al mismo período del año anterior, mientras que el 28% de las empresas no presentó cambios. Estos resultados muestran un importante deterioro en el nivel de empleo. El 18% de las empresas manifestó haber reducido la jornada laboral y 13% solicitó Repro o PPC.

Los rubros que tuvieron las mayores caídas de producción durante octubre fueron Carrocerías, remolques y semirremolques (-24,5%) y Maquinaria agrícola (-12,6%) siendo los dos más perjudicados de los últimos seis meses. Luego le siguen Bienes de capital (-8,3%), Otros productos de metal (-7,7%) y Equipos y aparatos eléctricos (-5,1%). La producción de Autopartes (-4,4%) se volvió a ver afectada por el contexto económico general, seguidos por Fundición (-2,7%) y Equipamiento médico (-2,2%).

### Dinámica de la producción metalúrgica según rubro

Variación porcentual interanual, octubre de 2018





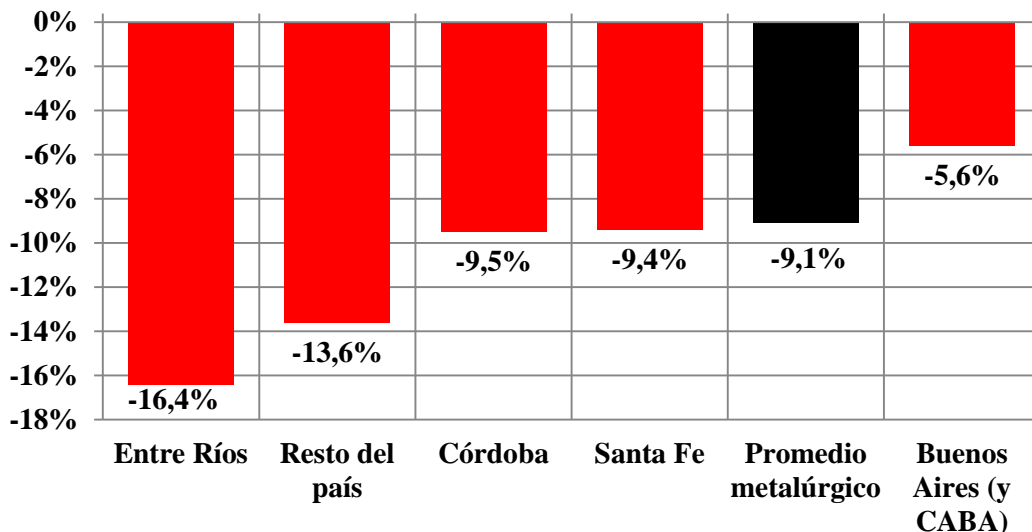
# INDUSTRIA METALÚRGICA

## INFORME ADIMRA

En octubre se observaron importantes caídas en el nivel de actividad metalúrgica en las principales regiones del sector. En la provincia de Entre Ríos el sector sufrió una fuerte disminución de -16,4%, al igual que en Córdoba y en Santa Fe cuyas caídas fueron de -9,5% y -9,4% respectivamente. En Buenos Aires la baja fue de -5,6% interanual.

### Evolución de la producción metalúrgica según región

Variación porcentual interanual, octubre de 2018



El análisis de la actividad metalúrgica por cadena de valor a la cual se destina la producción observa un magro desempeño a nivel general.

Las actividades en la que más se difundió una mejor tendencia de crecimiento en octubre fue *Energía*, donde sólo el 38% de las empresas que tuvieron como destino esta cadena de valor incrementó su producción, seguidas por el 36% de las empresas que venden sus productos al sector *Automotriz*. El porcentaje más bajo lo obtuvo *Construcción e infraestructura*, donde sólo el 27% de las empresas que destinan sus productos a este sector indicaron haber experimentado una fase de crecimiento.

El sector que sufrió la mayor desaceleración en el porcentaje de empresas que verificó un aumento en su producción fueron aquellas que destinan su producción a *Construcción e infraestructura*, cuya actividad viene experimentando considerables caídas en los últimos seis meses. Las empresas que destinan su producción a la cadena de valor *Agroindustria* también continúa disminuyendo el porcentaje de empresas con crecimiento en relación al mes anterior.

Las expectativas de producción para los próximos tres meses observa un importante incremento del porcentaje de empresas con una fuerte mirada pesimista. En octubre el 61% de las empresas indicaron que prevén una disminución en su producción, mientras que sólo el 19% manifestó aguardar cambios positivos.

A nivel sectorial, los rubros de Maquinaria agrícola y Autopartes se mostraron altamente pesimistas, el 69% y el 67% de los empresarios de los respectivos sectores cree que la producción disminuirá.

El 42% de los empresarios espera una caída en la plantilla del personal de su empresa en el corto plazo y sólo el 7% prevé aumentos en el corto plazo.



# INDUSTRIA METALÚRGICA

## CIUDAD DE ROSARIO

En septiembre de 2018 la facturación de los locales habilitados en la ciudad de Rosario pertenecientes a la *Industria Metalúrgica* alcanzó a 1.864 millones de pesos, una cifra +25,5% superior al mismo mes del año anterior, mientras que en la medición acumulada al finalizar el tercer trimestre del año la misma se incrementó +19,9%. Al considerar que el Índice de Precios al Consumidor (nacional) entre diciembre de 2017 y septiembre de 2018 registró un alza de +32,4% interanual, se verifica un notorio retroceso del nivel de actividad de la industria metalúrgica local.

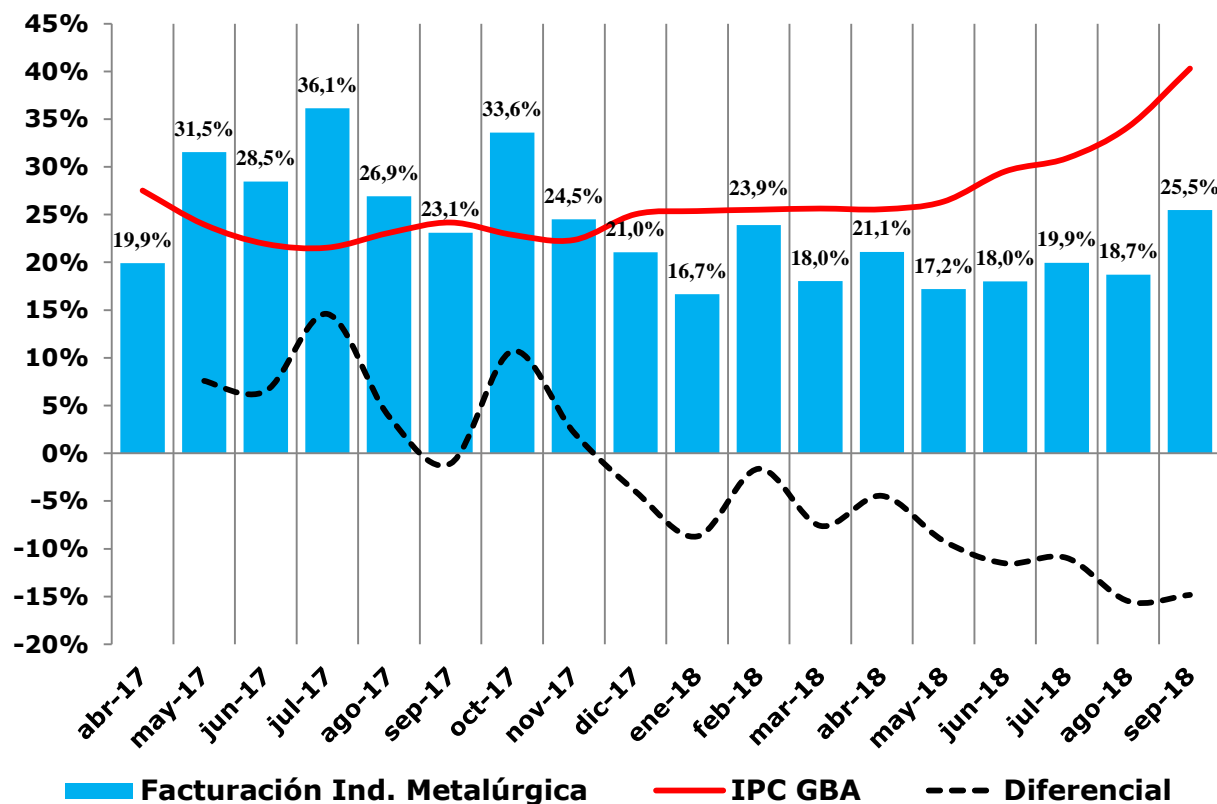
Trece de un total de veintidós actividades metalúrgicas analizadas, que representan el 73% de la facturación de la industria metalúrgica local, mostraron una evolución de su facturación por debajo de la trayectoria inflacionaria.

Dos importantes actividades presentaron en septiembre un nivel de facturación incluso inferior al mismo mes del año anterior: aparatos de uso doméstico (-2,5%) y carrocerías y remolques (-37,8%).

La fabricación de autopartes mostró una involución interanual, maquinaria de uso especial (+12,5%) y productos elaborados de metal (+35,5%).

Los mejores resultados se hallaron en maquinaria de uso general (+69,8%), productos metálicos para uso estructural (+71,1%), y fundición de metales (+79,9%).

**Evolución de la facturación de la Industria Metalúrgica en Rosario, IPC-GBA y diferencial. Variaciones porcentuales interanuales.**



Por otra parte, la facturación de la actividad "*Industrias básicas de hierro y acero*" presentó en septiembre una mejora de +75% interanual, y de +84% en los nueve primeros meses del año.

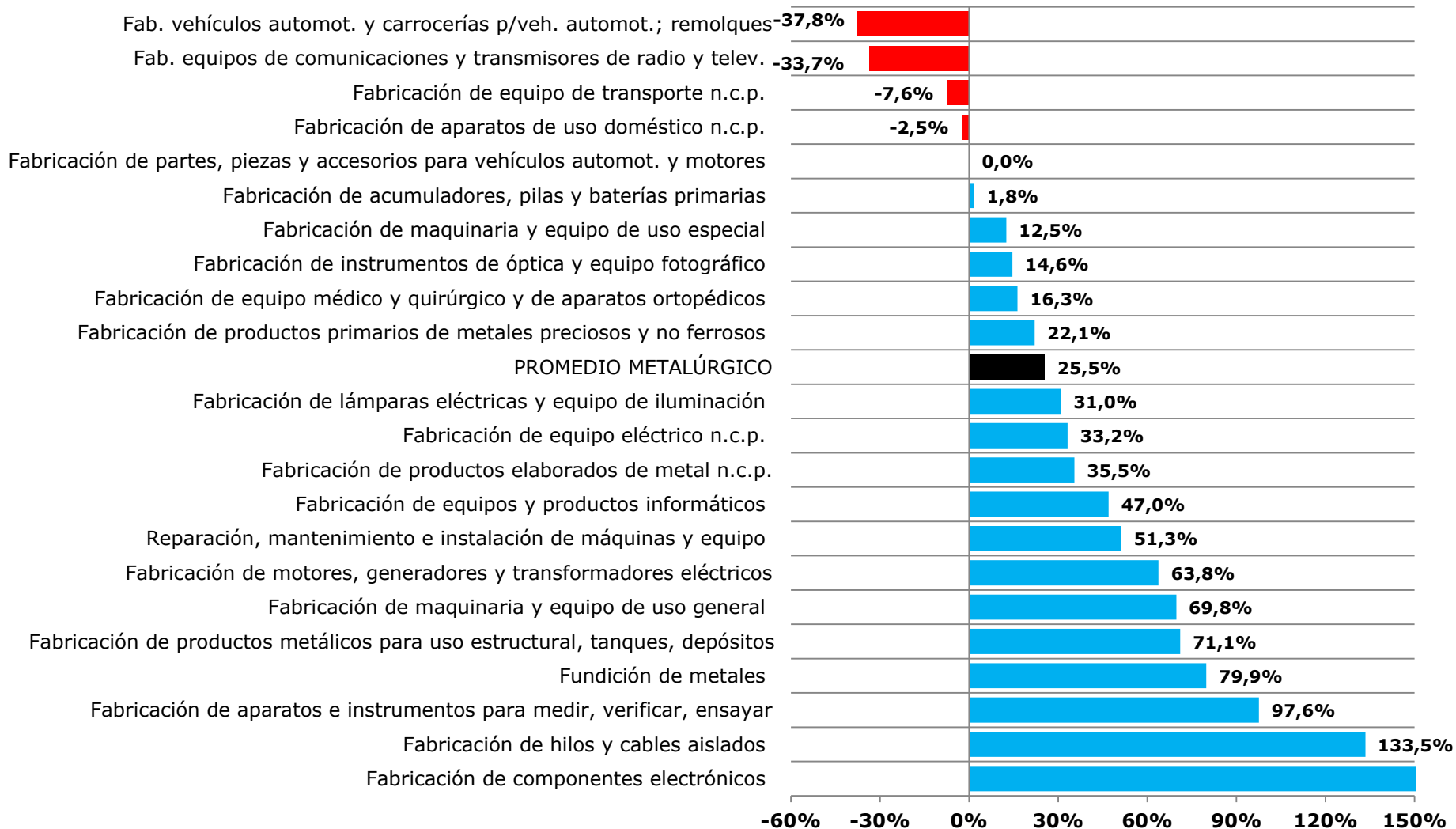


# INDUSTRIA METALÚRGICA

## CIUDAD DE ROSARIO

### Evolución de la facturación en la Industria Metalúrgica según sub-ramas

Variación porcentual, septiembre 2018 - septiembre 2017





# RESEÑA SECTORIAL

## MAQUINARIA AGRÍCOLA

La industria argentina de la maquinaria agrícola presentó en el tercer trimestre de 2018 una disminución de sus niveles de comercialización de unidades de mayor intensidad incluso que en los dos trimestres anteriores.

Todos los tipos de máquinas mostraron bajas frente al año anterior. Entre los meses de julio y septiembre de 2018 las ventas totales de cosechadoras cayeron -65%, tractores -54%, implementos agrícolas -35% y sembradoras -19% interanual.

### Tractores

Importados: -56%

Nacionales: -53%

### Implementos

Importados: -38%

Nacionales: -35%

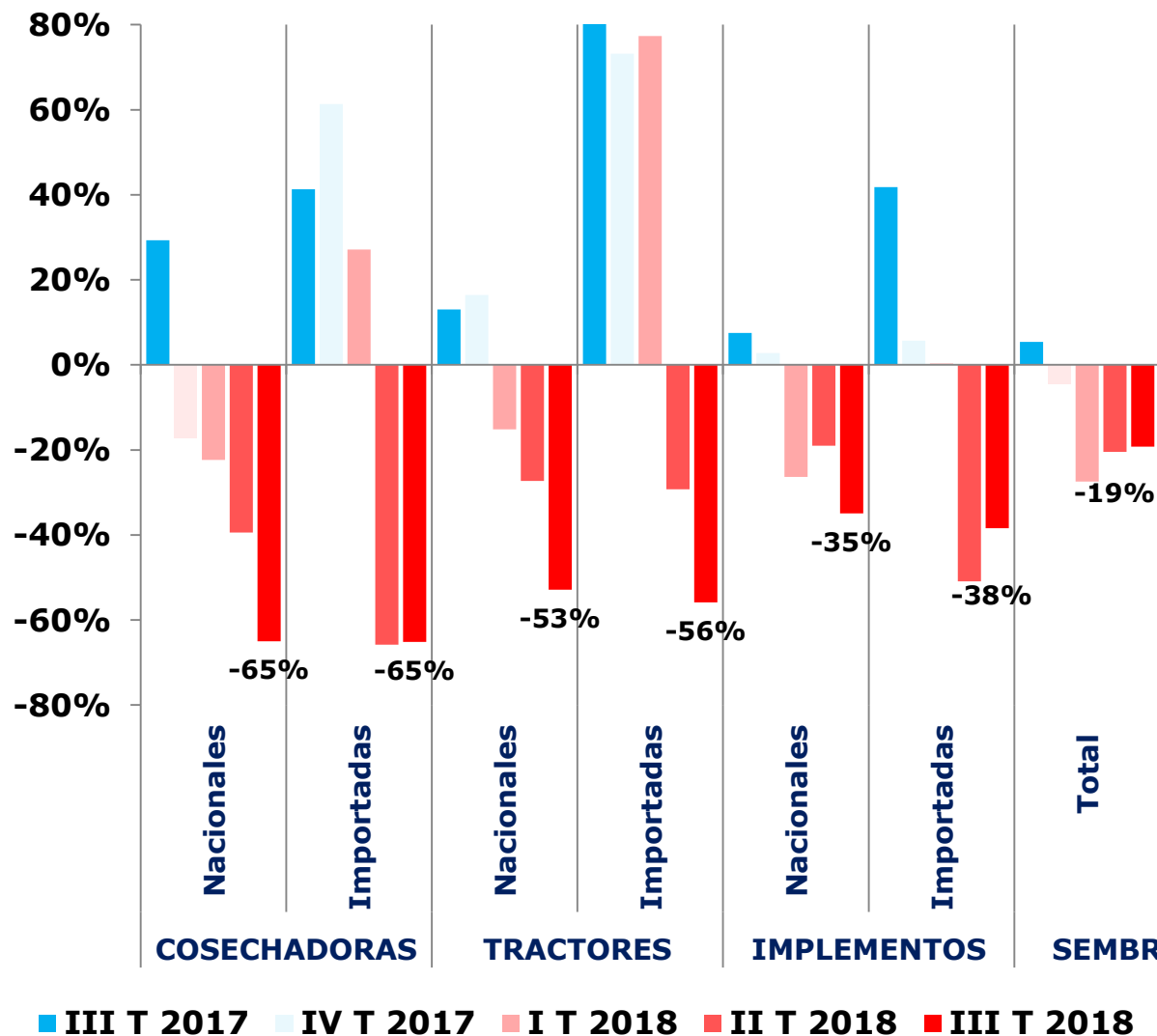
### Cosechadoras

Importados: -65%

Nacionales: -65%

La caída en la comercialización de equipos nacionales se evidencia incluso con antelación a los equipos importados.

### Dinámica de la comercialización según máquina y origen





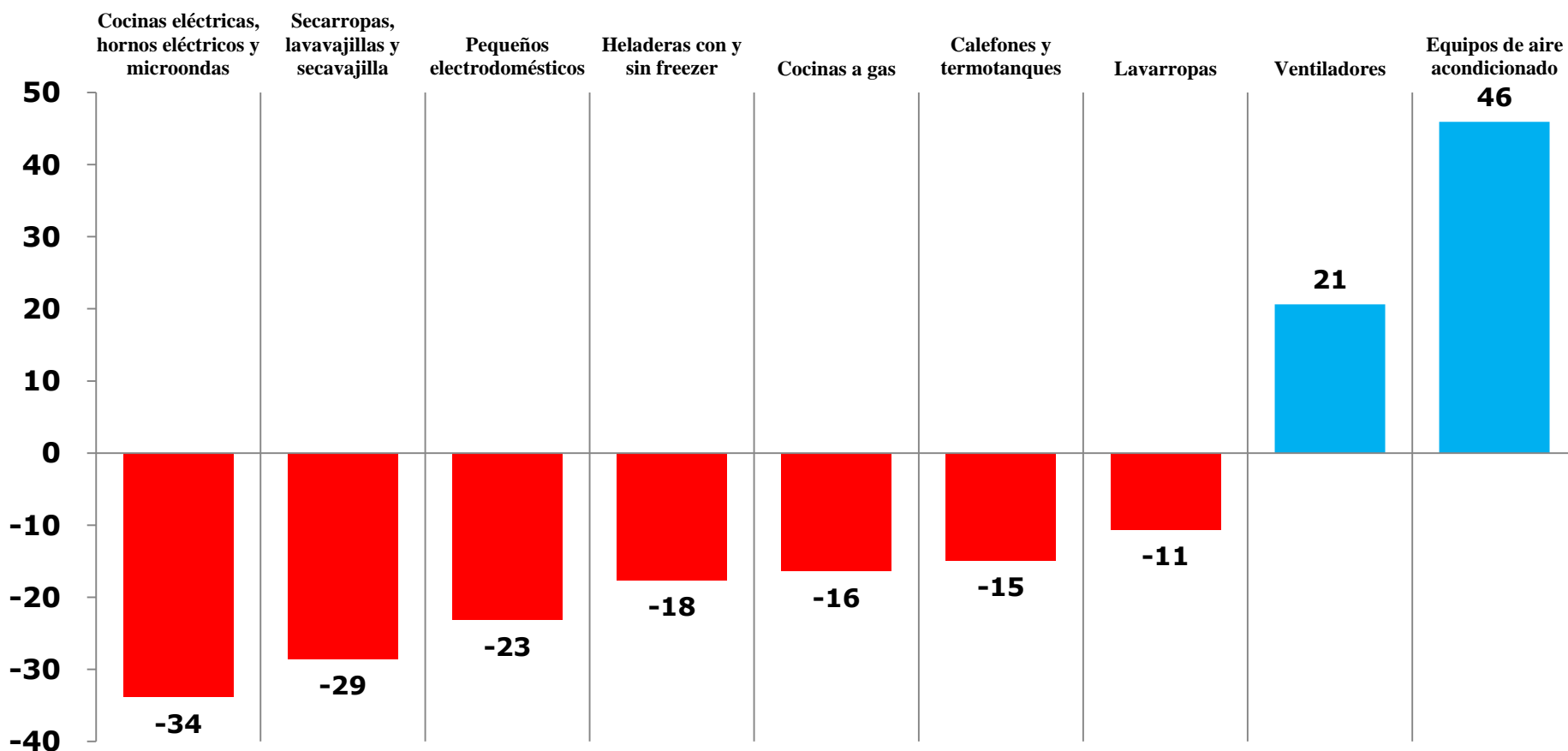


## RESEÑA SECTORIAL

### ELECTRODOMÉSTICOS - ARTÍCULOS PARA EL HOGAR

Las cantidades vendidas de electrodomésticos y artículos para el hogar por parte de empresas del sector comercio, presentó en nuestro país y durante el tercer trimestre de 2018, un panorama general recesivo con caída en promedio de -23% interanual. Por su parte, las ventas a precios corrientes crecieron solo +5,1% frente igual período del año 2017.

#### Evolución de la comercialización de unidades de artículos seleccionados, tercer trimestre de 2018



Nota: En puntos porcentuales interanuales. Fuente: Asociación de Industriales Metalúrgicos de Rosario en base a datos de INDEC.



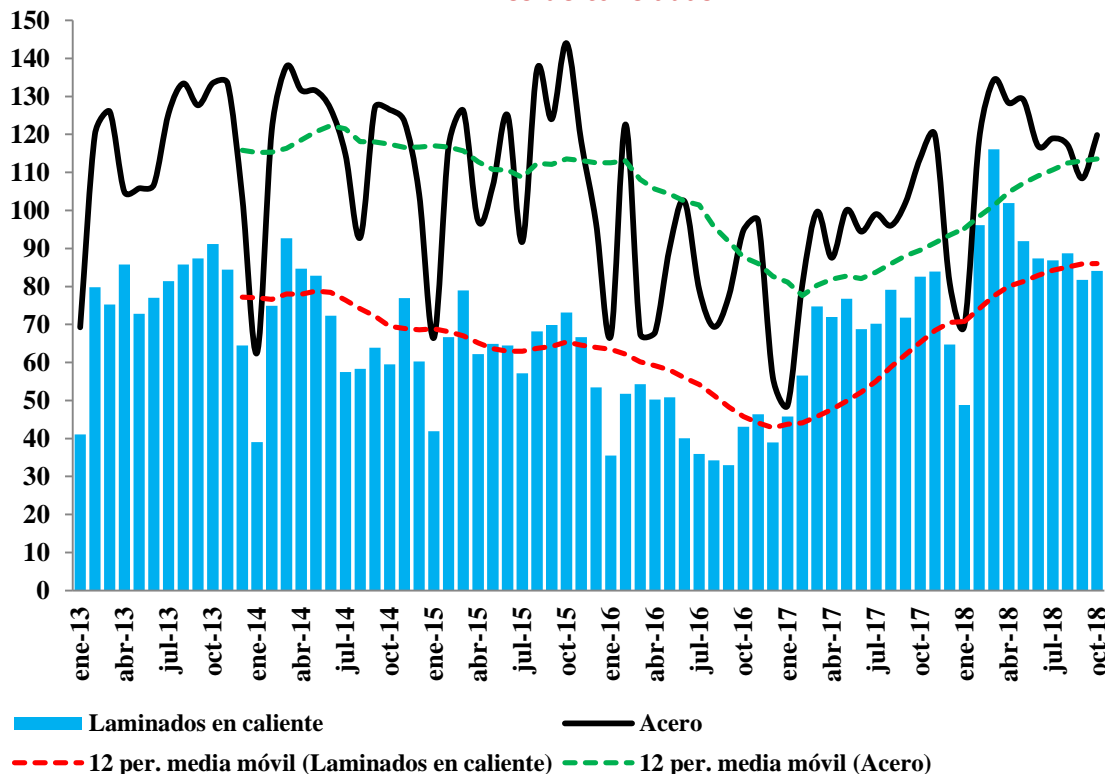
## SECTORES VINCULADOS

### PRODUCCIÓN SIDERÚRGICA

La industria siderometalúrgica santafesina continúa ostentando mejoras interanuales de actividad aunque con claras señales de desaceleración. La producción de acero en Santa Fe presentó en octubre de 2018 un alza de +5,3% interanual, acumulando en los primeros diez meses del año un incremento de +26% en relación al mismo lapso de 2017. Además, la producción de laminados durante octubre exhibió una mejora +1,9% interanual y de +26,6% entre enero y octubre de 2018. El sector presenta desde comienzos de año 2017 una fase de recuperación de sus niveles de producción.

#### Evolución de la producción siderúrgica en Santa Fe

En miles de toneladas



#### Situación de los segmentos industriales

El segmento de la construcción muestra alineamiento con la caída general del nivel de actividad. Se continúa despachando productos para obras en ejecución. La actividad de la construcción privada se focaliza en ampliaciones y viviendas.

El segmento automotriz tuvo un buen comienzo de año, pero con caída de producción en los últimos meses. La producción acumulada a octubre registra un alza de 3,7%. La exportación es la apuesta del sector, con un alza de +27,9% respecto a enero-octubre 2017

El sector de la maquinaria e implementos agrícolas continúa afectado negativamente en su nivel de actividad impactado por la baja de la demanda y a la espera que la nueva cosecha mejore las expectativas.

El sector de la energía continúa traccionando la demanda de manera sostenida direccionada a continuas inversiones.

El sector de la línea blanca es uno de los sectores más afectados por pérdida de poder adquisitivo y falta de financiamiento. La proyección de corto plazo no es alentadora, pero no se prevé una mayor caída. El efecto de la devaluación y suba de aranceles (de 20% a 35%) para productos de lavado y refrigeración podría generar una rápida recuperación de la industria en cuanto repunte la economía.



# SECTORES VINCULADOS

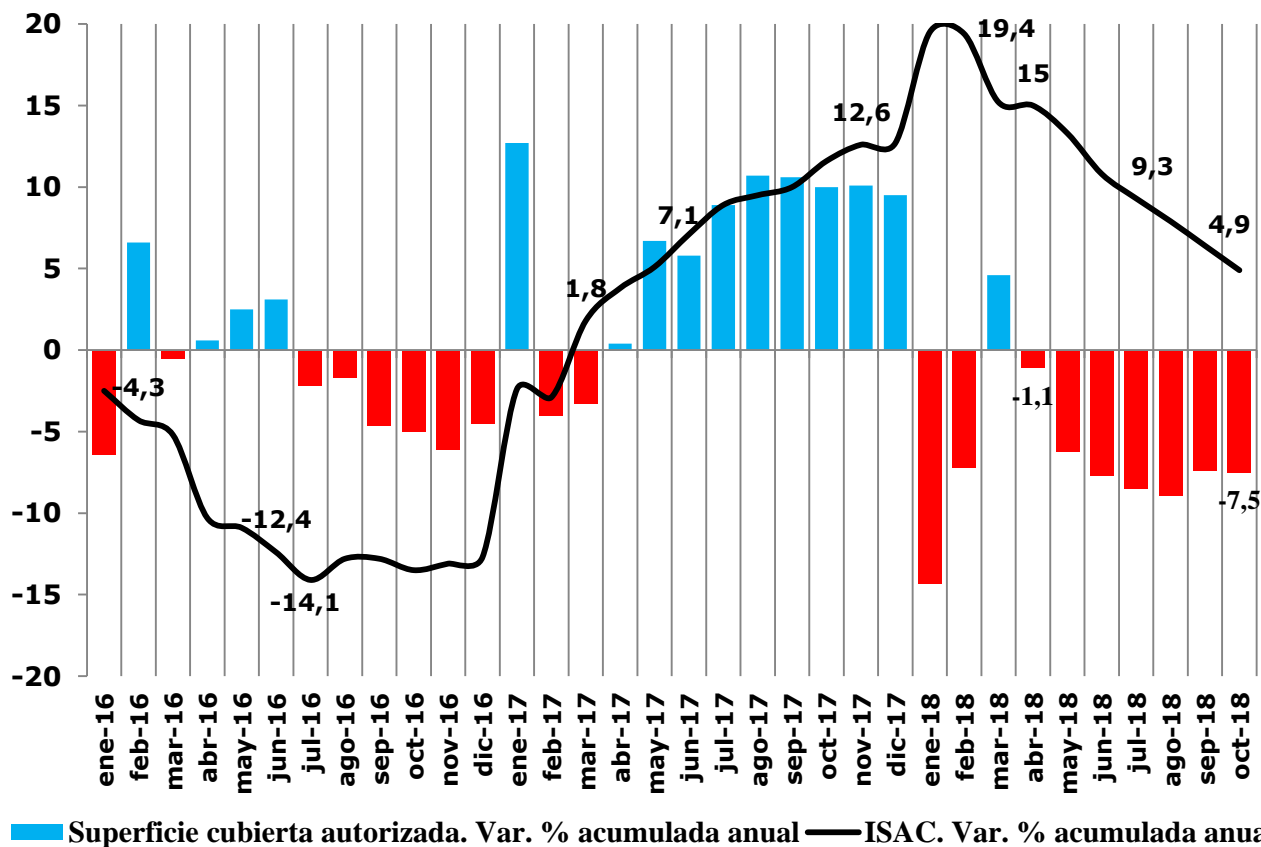
## CONSTRUCCIÓN

El Indicador Sintético de la Actividad de la Construcción, que mide la evolución del sector tomando como referencia la demanda de insumos requeridos en la construcción, registró en septiembre y octubre de 2018 -y por primera vez luego de dieciocho meses consecutivos de expansión-, retrocesos interanuales de -3,8% y -6,4% respectivamente. En la medición acumulada transcurridos los primeros diez meses del año el indicador arroja una mejora de +4,9% en relación al mismo período de 2017.

La superficie a construir, registrada por los permisos de edificación otorgados para la ejecución de obras privadas en 60 municipios mostró en octubre de 2018 una baja de -8,5% interanual, acumulando en diez meses una disminución de -7,5% en relación al mismo lapso del año anterior.

**EXPECTATIVAS:** El 55,1% de las empresas que realizan obras privadas prevé que el nivel de actividad del sector disminuirá en los próximos tres meses, mientras que el 40,8% estimó que no cambiará. Entre las empresas dedicadas a la obra pública, el 71,8% opinó que el nivel de actividad disminuirá entre noviembre 2018 y enero 2019, y 23,5% cree que no cambiará.

### Indicador Sintético de la Construcción y Superficie Cubierta Autorizada





## SECTORES VINCULADOS

### INDUSTRIA AUTOMOTRIZ

#### PANORAMA NACIONAL

<u>Variable / Período</u>	<u>Nov. 2018</u>	<u>Enero-Nov. 2018</u>
▪ Producción nacional de vehículos automotores:	-18,6% i. a.	+1,4% i.a.
▪ Exportaciones de las terminales:	+36,2% i. a.	+28,8% i.a.
▪ Ventas a concesionarios:	-57,9% i. a.	-20,2% i.a.
▪ Ventas a concesionarios de vehículos nacionales:	-46,1% i. a.	-21,9% i.a.

#### PROVINCIA DE SANTA FE

La producción de vehículos automóviles en la localidad de Alvear presentó durante octubre de 2018 una nueva y pronunciada caída de -75,8% interanual, mostrando en la medición acumulada al décimo mes una merma de -21,3% en relación al mismo período del año anterior.

# ASOCIACIÓN DE INDUSTRIALES METALÚRGICOS DE ROSARIO

**Sr. Roberto Lenzi**  
*Presidente*

**Ing. Claudio D. Mossuz**  
*Vicepresidente*

**Sr. Antonio Demasi**  
*Secretario Administrativo*

**Sr. Miguel Conde**  
*Secretario General*

**CPN Roberto Cristiá**  
*Secretario Gremial*

**Sr. Germán Medina**  
*Tesorero*

**CPN Matías Gorosito**  
*Director Ejecutivo*

**Dr. Gabriel D. Frontons**  
*Actualidad Metalúrgica*