



# ACTUALIDAD INDUSTRIAL DE SANTA FE

Año XIV | Informe N° 118 | Noviembre de 2022



Federación Industrial  
de Santa Fe

# Resumen ejecutivo

**EN OCTUBRE LA ACTIVIDAD INDUSTRIAL SE CONTRAJÓ 3,1%**

- I.** El nivel de actividad industrial en la provincia de Santa Fe registró en octubre de 2022 una baja de 3,1% interanual. En la medición acumulada entre los meses de enero y octubre alcanzó una suba de 1,7% en relación a igual período del año anterior. A pesar de la caída registrada en octubre el nivel actual de producción fabril se encuentra 17% por encima de los registros verificados entre los años 2018 y 2020. Dos terceras partes de las ramas industriales presentaron en octubre de 2022 mayor nivel de producción en relación al mismo mes del año pasado.
- II.** Para los próximos meses el escenario es desafiante. El déficit del saldo comercial vuelve a generar preocupación sobre las reservas del BCRA, en un marco de mayores restricciones sobre las importaciones que están impactando sobre la producción y las perspectivas para el último trimestre. A ello se suma la aceleración de los costos, con niveles de inflación por encima del 6% durante los últimos cuatro meses. Por su parte, las subas en las tasas de interés comienzan a mostrar un impacto negativo en el financiamiento del sector privado: en octubre, se el mismo se contrajo 12,7% interanual en términos reales, acelerando la caída respecto a los meses anteriores. Hacia fin de año la actividad industrial estará condicionada por el devenir del contexto macroeconómico, el abastecimiento de insumos y el acceso al crédito.
- III.** En octubre de 2022 las ramas de actividad de mayor contribución al producto industrial santafesino presentaron los siguientes resultados en relación al mismo mes del año anterior: Vehículos automotores (+63,5%); Productos metálicos para uso estructural (+17,6%); Maq. de uso general (+13,0%); Papel y productos papel (+7,7%); Carrocerías-Remolques (+6,8%); Maq. de uso especial (+6,8%); Manufacturas plástico (+5,7%); Productos de metal y servicios de trabajo metales (+4,1%); Industria siderúrgica (+3,1%); Autopartes (+1,2%); Edición e impresión (+1,0%); Fiambrés y embutidos (+0,9%); Productos lácteos (-0,5%); Prendas de vestir (-6,4%); Carne vacuna (-8,1%); Maquinaria agropecuaria (-9,0%); Molienda de cereales (-13,2%); Muebles y colchones (-13,6%), y Molienda de oleaginosas (-18,7%).



# Resumen ejecutivo

**IV.** Con trayectoria positiva en los últimos seis meses destacan importantes actividades: fiambres y embutidos; Galletitas, productos de panadería y pastas; bebidas; curtido de cueros; calzado; papel y productos de papel; edición e impresión; agroquímicos; manufacturas de plásticos; vidrio; cal y yeso; artículos de cemento; fundición; productos metálicos para uso estructural; maquinaria de uso general y especial; equipos y aparatos eléctricos; vehículo automotores; carrocerías y remolques, y autopartes. Contrariamente, la molienda de trigo, madera, y el complejo industrial soja, de alta incidencia en la dinámica fabril en Santa Fe, enfrentan menor actividad al menos en los últimos seis meses.

**V.** La industrialización de porotos de soja en la provincia de Santa Fe enfrentó en octubre de 2022 una nueva e importante caída de 18,7% interanual, mientras que la elaboración de aceite cayó un 20,3% respecto de octubre de 2021. En el período enero-octubre de 2022 el procesamiento de soja en nuestra provincia (29,1 millones de toneladas) y la producción de aceite de soja (5,7 millones de toneladas) se redujeron 11,9% y 13,7% respectivamente.

**VI.** Con respecto al volumen de exportaciones argentinas de productos relacionados con la soja, en octubre de 2022 aumentaron fundamentalmente las de porotos de soja, (507%), las de harinas y pellets de soja crecieron solo (0,3%), mientras que descendieron las de aceite de soja (-51%) y las de biodiésel (-27%). En septiembre de 2022, y durante la vigencia del Programa de Incremento Exportador (PIE I) instaurado por Decreto 756, el volumen de las exportaciones con origen en Santa Fe de 'porotos de soja' creció 91%, pero solo 10% las correspondientes a 'harina de soja', 14% las de 'aceite de soja', mientras que no se concretaron exportaciones de 'biodiesel de soja'. Por intermedio del Decreto 787 el gobierno nacional renovó hasta fines de 2022 el Programa de Incremento Exportador (PIE II) el cual estipula un tipo de cambio especial de 230 pesos por dólar para las exportaciones de soja y los registros de exportaciones del complejo industrial sojero.



# Resumen ejecutivo

**VII.** En los primeros nueve meses de 2022 en Santa Fe la producción de prácticamente 1,2 millón de toneladas de biodiésel de soja registró una suba de 4,6% frente al mismo período del año anterior. Las ventas al corte por parte de una decena de pequeñas y medianas industrias creció un 137% al pasar de 108 a 256 mil toneladas. Sin embargo, las exportaciones santafesinas de biodiésel muestran mermas en torno al 20% frente al año 2021 (traccionando a la baja la producción sectorial), principalmente como resultado de los magros resultados verificados entre julio y septiembre.

**VIII.** La faena bovina en la provincia de Santa Fe presentó en octubre de 2022 una baja de 8,1% interanual. En la medición acumulada en diez meses el indicador sectorial alcanzó una mejora de 3,9% frente a igual período del año anterior, equivalente a algo más de 1,9 millón de cabezas procesadas. En el orden nacional, en los primeros diez meses de 2022 la faena bovina creció 3,3% (11,1 millones de cabezas), la producción de carne (2.581 mil toneladas res con hueso) alcanzó una suba de 4,7%, mientras que el volumen exportado creció 11,1%, siempre en relación al mismo período del año anterior. En octubre de 2022 el consumo por habitante (48,4 kilogramos por año) se incrementó 0,9% interanual.

**IX.** La faena de porcinos en Santa Fe avanzó en octubre de 2022 un 6,3% interanual, totalizando en diez meses prácticamente el mismo registro del año pasado. La producción nacional de carne porcina en diez meses de 2022 se incrementó 4,1%, mientras que la faena avanzó 2,5% frente a igual período del año anterior. Por su parte, en octubre el consumo anual por habitante (16,9 kilogramos) creció 8,9% interanual.

**X.** La producción de acero en Santa Fe presentó en octubre de 2022 una mejora de 3,1% interanual, mientras que en productos laminados la actividad cayó 5,3% en relación al mismo mes del año anterior. En diez meses la producción de acero se contrajo 5,9% y la de laminados creció un 1,6% respecto a 2021.



# Resumen ejecutivo

**XI.** Tras 26 meses de importante recuperación, la producción metalúrgica santafesina presentó en octubre de 2022 una leve baja de 0,2% interanual, acumulando en los diez primeros meses del año una suba de 11,3% en relación al mismo período del año anterior. Al interior de la industria metalúrgica en el mes de octubre de 2022 se observaron los siguientes resultados: fundición (+21,4%); productos metálicos p/uso estructural (+17,6%); otros productos de metal y servicios de trabajo (+4,1%); maquinaria de uso general (+13,0%); maquinaria agropecuaria (-9,0%); maquinaria de uso especial (+6,8%); aparatos de uso doméstico (-5,8%); equipos y aparatos eléctricos (+17,8%); carrocerías y remolques (+6,8%); autopartes (+1,2%), y motocicletas (-10,4%).

**XII.** La producción de automóviles en la provincia de Santa Fe presentó en octubre de 2022, y por noveno mes consecutivo, una importante suba de 63,7% interanual. Traccionada por la demanda de un nuevo vehículo y las exportaciones la actividad sectorial registró en los diez primeros meses de 2022 una suba de 123,0% en relación al mismo período del año anterior. Se espera con expectativas favorables para 2023 la continuidad de la política promocional de las exportaciones incrementales.

**XIII.** Las exportaciones de manufacturas con origen en Santa Fe treparon en el período enero-septiembre de 2022 a 12.323 millones de dólares, representando el 85% del total provincial. En los nueve primeros meses del año el valor de las exportaciones de manufacturas de origen agropecuario (MOA) aumentó 0,3%, mientras que en cantidad se contrajeron 17,4% respecto a igual período de 2021. Este resultado se explica por el menor volumen exportado (3 millones de toneladas) del complejo oleaginoso. Por su parte, el valor exportado de productos lácteos y carnes crecieron 27,3% y 29,0% respectivamente; pieles y cueros 10,7%, y productos de molinería un 30,9%. En estos cuatro rubros el desempeño en valor superó el alcanzado en volumen, situación fundamentada en los mayores precios medios de exportación. Entre enero y septiembre de 2022 las exportaciones de manufacturas de origen industrial (MOI) mostraron una suba de 17,2% en valor pero una contracción de 12,3% en volumen. Se destaca la mejora en máquinas y aparatos (17,8%), y en otras MOI (57,9%) que fueron impulsadas por las exportaciones del complejo automotriz. Contrariamente, metales comunes enfrentó importantes bajas.



# Resumen ejecutivo

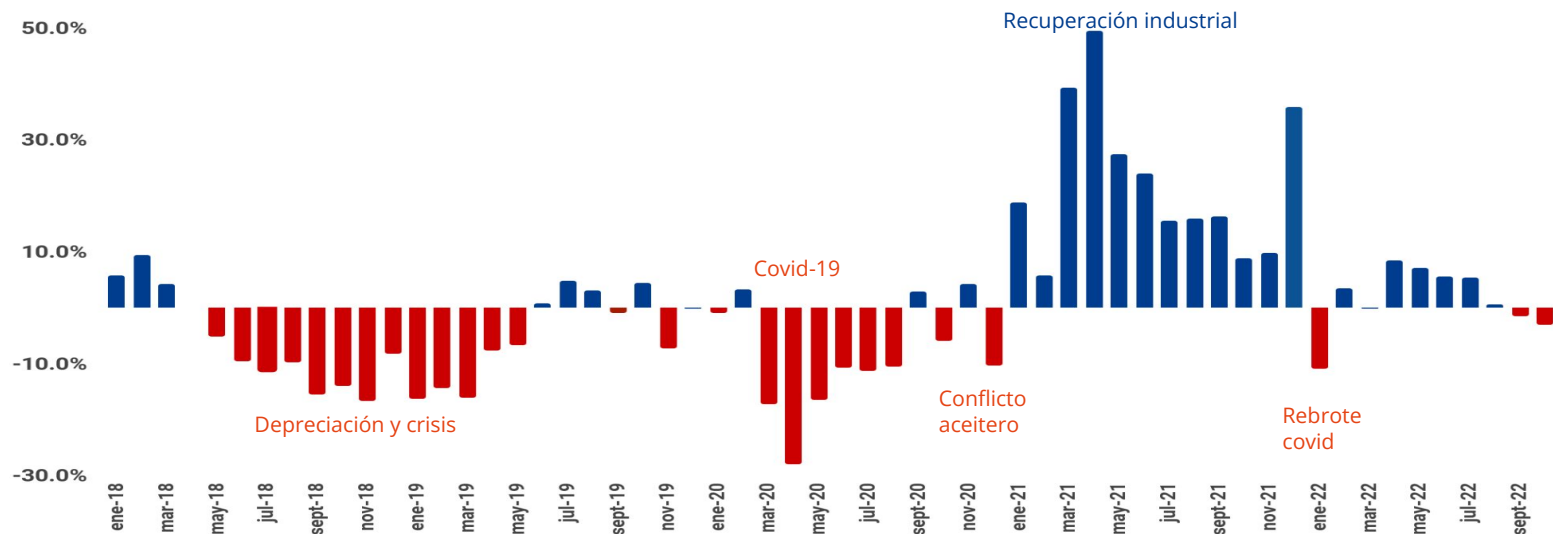
**XIV.** Acompañando el mayor nivel de actividad, el empleo industrial crece en Santa Fe en los últimos 24 meses. En el mes de septiembre de 2022 el total de trabajadores asalariados registrados en la industria manufacturera se incrementó 5,2% interanual, representando la incorporación en los últimos doce meses de 6.900 trabajadores. El conjunto de trabajadores asalariados fabriles (138.653) contabilizados en septiembre de 2022 se ubica 13% por encima respecto a los niveles mínimos enfrentados al inicio de la pandemia (mayo de 2020); y es 8% mayor al registro de septiembre de 2018. Luego de los meses de mayores restricciones por covid-19 el empleo industrial se recuperó con cierta antelación al de otras actividades (sept. 2020 frente a marzo 2021) dando cuenta de su capacidad de tracción. Actualmente 27 de cada 100 nuevos puestos de trabajo se generan en una empresa industrial.



## PANORAMA INDUSTRIAL EN SANTA FE

El nivel de actividad industrial en la provincia de Santa Fe registró en octubre de 2022 una baja de 3,1% interanual. En la medición acumulada entre los meses de enero y octubre alcanzó una suba de 1,7% en relación a igual período del año anterior.

Octubre 2022 **-3,1% i.a.** Enero-octubre 2022 **+1,7%** Año 2021 **+21,3%**



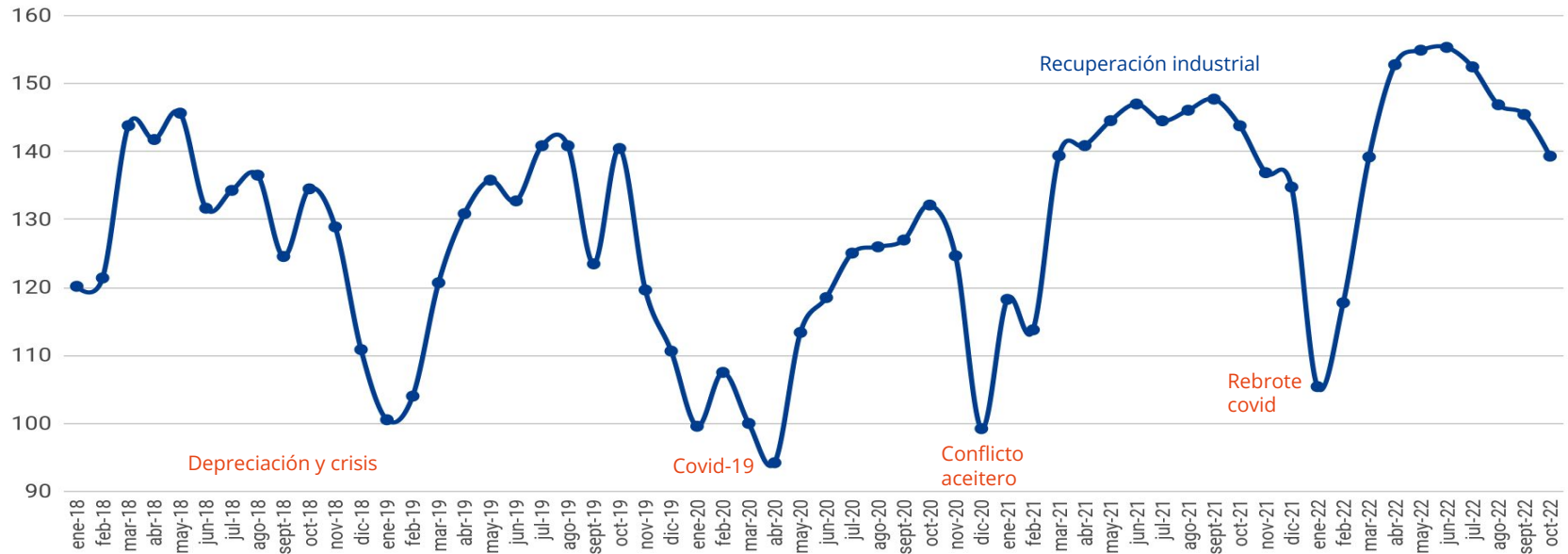
**Evolución de la Producción Industrial en Santa Fe**  
variación porcentual interanual

Fuente: FISFE en base datos de INDEC, Ministerio de Agricultura, Ganadería y Pesca, cámaras sectoriales y empresas.



## PANORAMA INDUSTRIAL EN SANTA FE

A pesar de la caída registrada en octubre el nivel actual de producción fabril se encuentra 17% por encima de los registros verificados entre los años 2018 y 2020.



### Nivel de Producción Industrial en Santa Fe

índice base 2004=100

Fuente: FISFE en base datos de INDEC, Ministerio de Agricultura, Ganadería y Pesca, cámaras sectoriales y empresas.



Federación Industrial  
de Santa Fe



## PANORAMA INDUSTRIAL EN SANTA FE

En octubre de 2022 las ramas de actividad de mayor contribución al producto industrial santafesino presentaron los siguientes resultados en relación al mismo mes del año anterior:

Vehículos automotores (+63,5%)

Productos metálicos para uso estructural (+17,6%)

Maq. de uso general (+13,0%)

Papel y productos papel (+7,7%)

Carrocerías-Remolques (+6,8%)

Maq. de uso especial (+6,8%)

Manufacturas plástico (+5,7%)

Productos de metal y servicios de trabajo metales (+4,1%)

Industria siderúrgica (+3,1%)

Autopartes (+1,2%)

Edición e impresión (+1,0%)

Fiambres y embutidos (+0,9%)

Productos lácteos (-0,5%)

Prendas de vestir (-6,4%)

Carne vacuna (-8,1%)

Maquinaria agropecuaria (-9,0%)

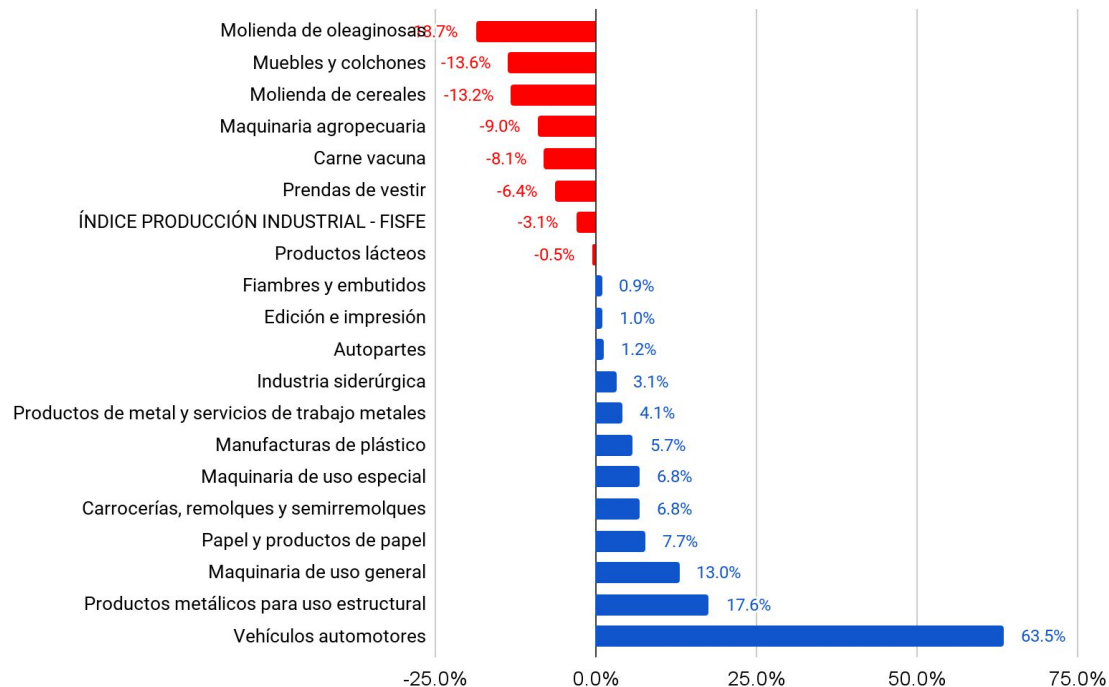
Molienda de cereales (-13,2%)

Muebles y colchones (-13,6%)

Molienda de oleaginosas (-18,7%)

### Desempeño general y sectorial, octubre 2022

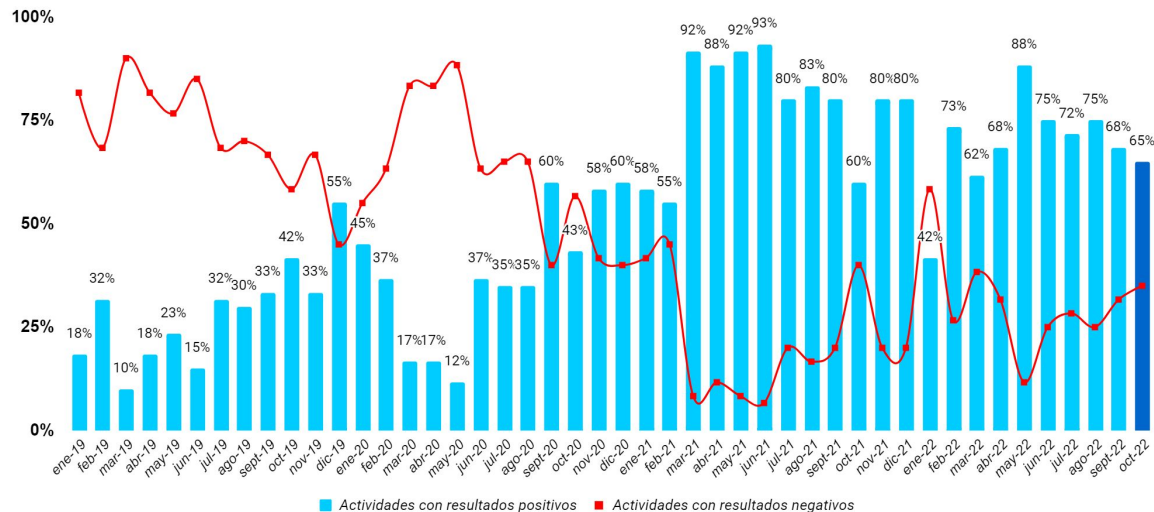
variación porcentual respecto al año anterior



## PANORAMA INDUSTRIAL EN SANTA FE

Dos terceras partes de las ramas industriales presentaron en octubre de 2022 mayor nivel de producción en relación al mismo mes del año pasado.

### Actividades fabriles según reciente desempeño



Con trayectoria positiva en los últimos seis meses de destacan importantes actividades: fiambres y embutidos; Galletitas, productos de panadería y pastas; bebidas; curtido de cueros; calzado; papel y productos de papel; edición e impresión; agroquímicos; manufacturas de plásticos; vidrio; cal y yeso; artículos de cemento; fundición; productos metálicos para uso estructural; maquinaria de uso general y especial; equipos y aparatos eléctricos; vehículo automotores; carrocerías y remolques, y autopartes. Contrariamente, la molinera de trigo, madera, y el complejo industrial soja, de alta incidencia en la dinámica fabril en Santa Fe, enfrentan menor actividad al menos en los últimos seis meses.

Fuente: FISFE en base datos de INDEC, Ministerio de Agricultura, Ganadería y Pesca, cámaras sectoriales y empresas.



## COMPLEJO SOJA

Octubre 2022 **-18,7% i.a.**

Enero-octubre 2022 **-11,9%**

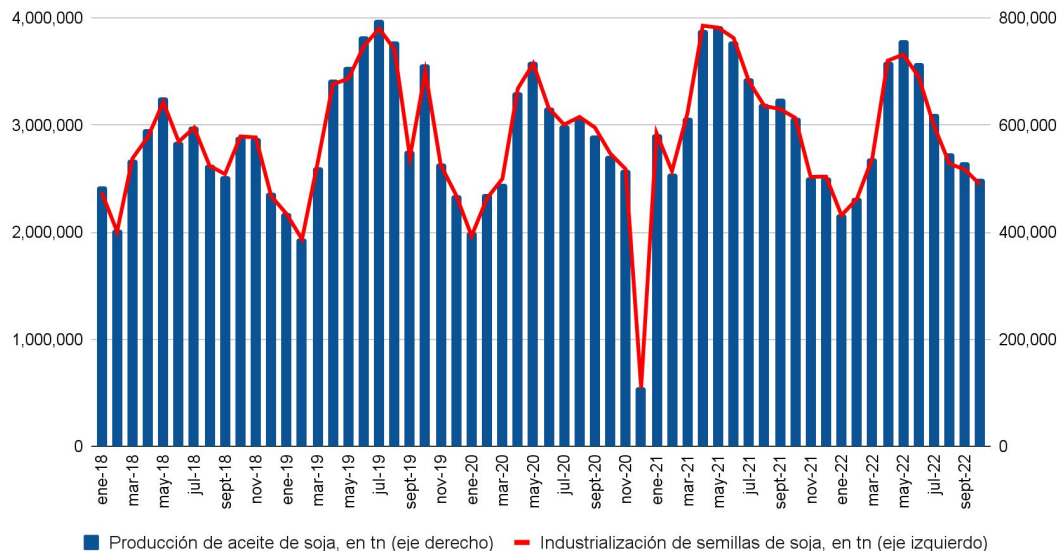
La industrialización de porotos de soja en la provincia de Santa Fe enfrentó en octubre de 2022 una nueva e importante caída de 18,7% interanual, mientras que la elaboración de aceite cayó un 20,3% respecto de octubre de 2021. En el período enero-octubre de 2022 el procesamiento de soja en nuestra provincia (29,1 millones de toneladas) y la producción de aceite de soja (5,7 millones de toneladas) se redujeron 11,9% y 13,7% respectivamente.

Con respecto al volumen de exportaciones argentinas de productos relacionados con la soja, en octubre de 2022 aumentaron fundamentalmente las de porotos de soja, (507%), las de harinas y pellets de soja crecieron solo (0,3%), mientras que descendieron las de aceite de soja (-51%) y las de biodiésel (-27%).

En septiembre de 2022, y durante la vigencia del Programa de Incremento Exportador (PIE I) instaurado por Decreto 756, el volumen de las exportaciones con origen en Santa Fe de 'porotos de soja' creció 91%, pero solo 10% las correspondientes a 'harina de soja', 14% las de 'aceite de soja', mientras que no se concretaron exportaciones de 'biodiesel de soja'.

Por intermedio del Decreto 787 el gobierno nacional renovó hasta fines de 2022 el Programa de Incremento Exportador (PIE II) el cual estipula un tipo de cambio especial de 230 pesos por dólar para las exportaciones de soja y los registros de exportaciones del complejo industrial sojero.

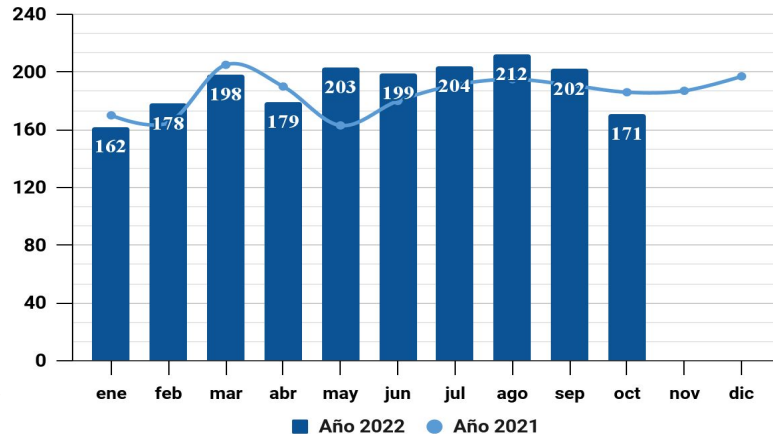
Evolución de la actividad industrial en el complejo soja en Santa Fe  
en toneladas



## INDUSTRIA FRIGORÍFICA

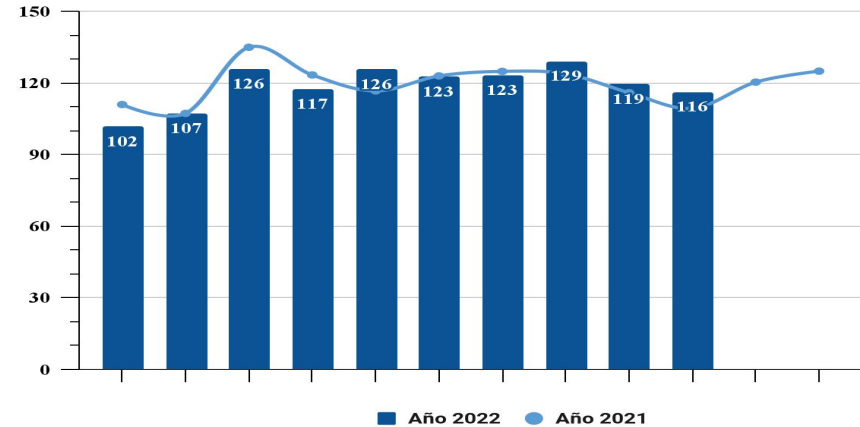
La faena bovina en la provincia de Santa Fe presentó en octubre de 2022 una baja de 8,1% interanual. En la medición acumulada en diez meses el indicador sectorial alcanzó una mejora de 3,9% frente a igual período del año anterior, equivalente a algo más de 1,9 millón de cabezas procesadas. En el orden nacional, en los primeros diez meses de 2022 la faena bovina creció 3,3% (11,1 millones de cabezas), la producción de carne (2.581 mil toneladas res con hueso) alcanzó una suba de 4,7%, mientras que el volumen exportado creció 11,1%, siempre en relación al mismo período del año anterior. En octubre de 2022 el consumo por habitante (48,4 kilogramos por año) se incrementó 0,9% interanual.

**Faena bovina en Santa Fe**  
en miles de cabezas



La faena de porcinos en Santa Fe avanzó en octubre de 2022 un 6,3% interanual, totalizando en diez meses prácticamente el mismo registro del año pasado. La producción nacional de carne porcina en diez meses de 2022 se incrementó 4,1%, mientras que la faena avanzó 2,5% frente a igual período del año anterior. Por su parte, en octubre el consumo anual por habitante (16,9 kilogramos) creció 8,9% interanual.

**Faena porcina en Santa Fe**  
en miles de cabezas



## INDUSTRIA SIDERÚRGICA

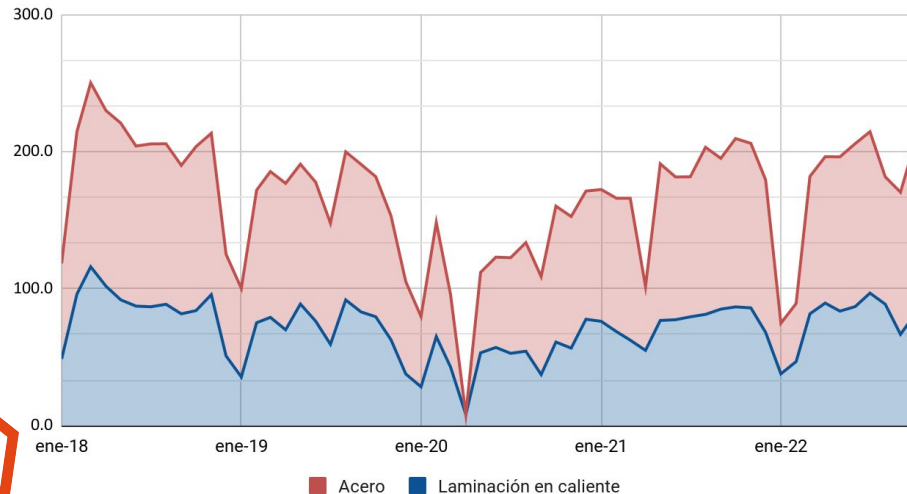
Octubre 2022 **+3,1% i.a.**

Enero-octubre 2022 **-5,9%**

La producción de acero en Santa Fe presentó en octubre de 2022 una mejora de 3,1% interanual, mientras que en productos laminados la actividad cayó 5,3% en relación al mismo mes del año anterior. En diez meses la producción de acero se contrajo 5,9% y la de laminados creció un 1,6% respecto a 2021.

### Producción siderúrgica de Santa Fe

en miles de toneladas



Fuente: FISFE en base a Acindar y Cámara Argentina del Acero.

La producción nacional de acero crudo en octubre de 2022 fue de 493 mil toneladas, representando una suba de 10% en relación al mismo mes del año pasado. Por su parte, la producción total de laminados terminados en caliente correspondiente a octubre de 2022 fue de 417 mil toneladas, enfrentando una merma de 0,3% interanual. En los primeros diez meses del año, la producción de acero crudo acumula un alza de 5%, mientras que el segmento de laminados redujo su volumen un 2%, comenzando a mostrar signos de desaceleración de cara al último trimestre del 2022.

**A nivel sectorial continúa firme la demanda de acero:**

En la construcción los despachos de cemento registraron una baja del 6,7% respecto a septiembre, mostrando una primera señal de desaceleración de la actividad. En el acumulado de los 10 meses están 9,5% por encima respecto a igual período de 2021. El sector automotriz registró una suba del 0,4% respecto a septiembre, y mantiene un incremento del 28% respecto a los primeros 10 meses de 2021. Las exportaciones aumentaron 5,5% respecto de septiembre, y un 29,5% acumulado en lo que va del año.

Los fabricantes de maquinaria e implementos agrícolas continúan cumpliendo compromisos hasta el primer trimestre de 2023, sin embargo, nuevas ventas se encuentran sujetas a gran incertidumbre por la sequía que está afectando las perspectivas de cosecha 22/23.

El sector de la energía se sostiene firme y con buenas perspectivas a futuro, mientras que en el mercado de consumo masivo los despachos a fabricantes de electrodomésticos y el sector de envases de latas y aerosoles continúan en buen nivel pero con incertidumbre en el mediano plazo.

Con respecto a las importaciones de materias primas, durante octubre y la primera quincena de noviembre ha aumentado el nivel de dificultad en el acceso a las divisas necesarias para el cumplimiento de las obligaciones contraídas. Mucha preocupación por el funcionamiento del nuevo régimen SIRA/SIRASE y la situación de pagos de importaciones futuras, fundamentales en lo que respecta a insumos que son esenciales para mantener el ciclo productivo y que no son producidos localmente, y bienes de capital necesarios para completar las inversiones del sector.



## INDUSTRIA METALÚRGICA

Octubre 2022 **-0,2% i.a.**

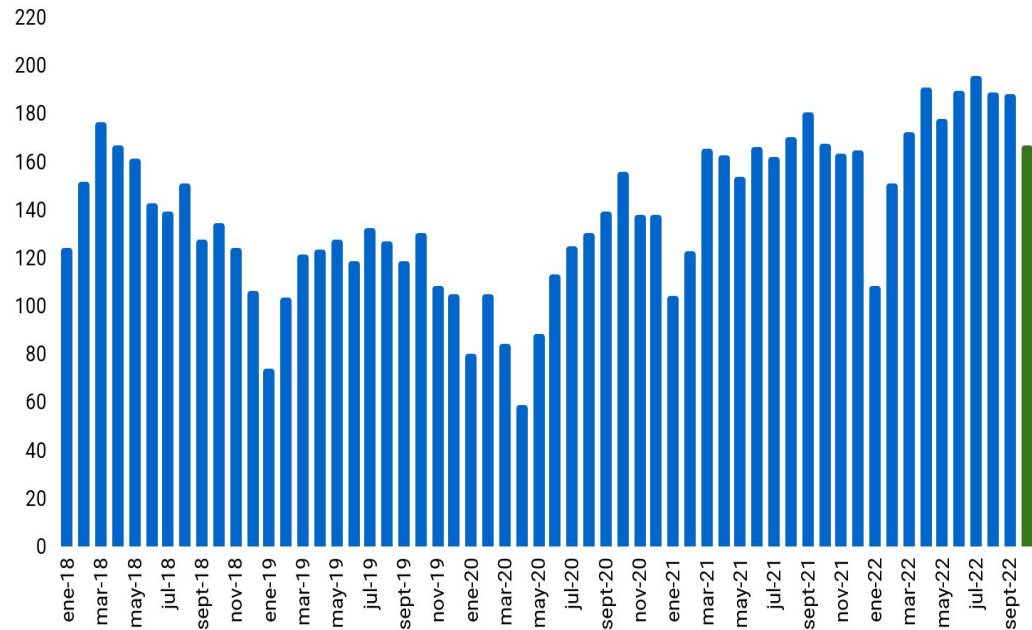
Enero-octubre 2022 **+11,3%**

Tras 26 meses de importante recuperación, la producción metalúrgica santafesina presentó en octubre de 2022 una leve baja de 0,2% interanual, acumulando en los diez primeros meses del año una suba de 11,3% en relación al mismo período del año anterior.

Al interior de la industria metalúrgica en el mes de octubre de 2022 se observaron los siguientes resultados: fundición (+21,4%); productos metálicos p/uso estructural (+17,6%); otros productos de metal y servicios de trabajo (+4,1%); maquinaria de uso general (+13,0%); maquinaria agropecuaria (-9,0%); maquinaria de uso especial (+6,8%); aparatos de uso doméstico (-5,8%); equipos y aparatos eléctricos (+17,8%); carrocerías y remolques (+6,8%); autopartes (+1,2%), y motocicletas (-10,4%).

## Dinámica de la producción metalúrgica de Santa Fe

Año base 2004=100



La utilización de la capacidad instalada en la industria metalúrgica argentina alcanzó en septiembre de 2022 a 56,3%, un registro 3,0 puntos porcentuales por encima del verificado en el mismo mes del año pasado. El indicador de septiembre de 2022 se ubicó por encima de los alcanzados entre los años 2018 y 2021, pero por debajo de 2017.

## INDUSTRIA AUTOMOTRIZ

Octubre 2022

+63,7% i.a.

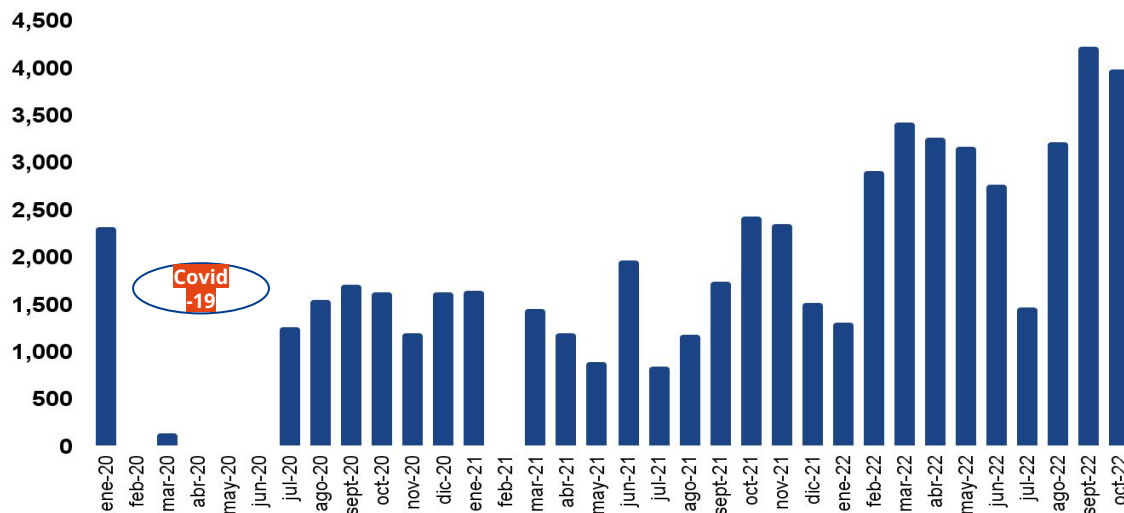
Enero-octubre 2022

+123,0%

La producción de automóviles en la provincia de Santa Fe presentó en octubre de 2022, y por noveno mes consecutivo, una importante suba de 63,7% interanual. Traccionada por la demanda de un nuevo vehículo y las exportaciones la actividad sectorial registró en los diez primeros meses de 2022 una suba de 123,0% en relación al mismo período del año anterior. Se espera con expectativas favorables para 2023 la continuidad de la política promocional de las exportaciones incrementales.

## Producción de automóviles en Santa Fe

en unidades



Fuente: FISFE en base a datos de General Motors y ADEFA.

**La producción nacional de vehículos superó en noviembre de 2022 las 53 mil unidades, un volumen 14,8% superior en relación al mismo mes del año pasado.** En el acumulado de enero a noviembre de 2022 la producción fue de 499.774 unidades (autos y utilitarios), lo que marcó una mejora de 26,6% en comparación con el año anterior. El sector exportó en noviembre algo más de 31 mil vehículos representando una merma de 3,5% interanual. En los once meses del año se exportaron prácticamente 300 mil vehículos, es decir, se registró un incremento de 25% en cotejo frente al mismo período del año pasado. La comercialización a la red de concesionarios superó en noviembre las 35 mil unidades mostrando una suba de 26,6% interanual. De esta forma, el acumulado de enero a noviembre arrojó que la venta mayorista alcanzó las 342.740 unidades, es decir, un 13,6% más respecto del mismo período de 2021. “Tanto a producción como la exportación siguen registrando un crecimiento interanual significativo a pesar del contexto internacional en materia de logística y abastecimiento de semiconductores, y del desafío que plantea en algunos aspectos la coyuntura local”, señaló Martín Galdeano, presidente de ADEFA.





## EXPORTACIONES INDUSTRIALES

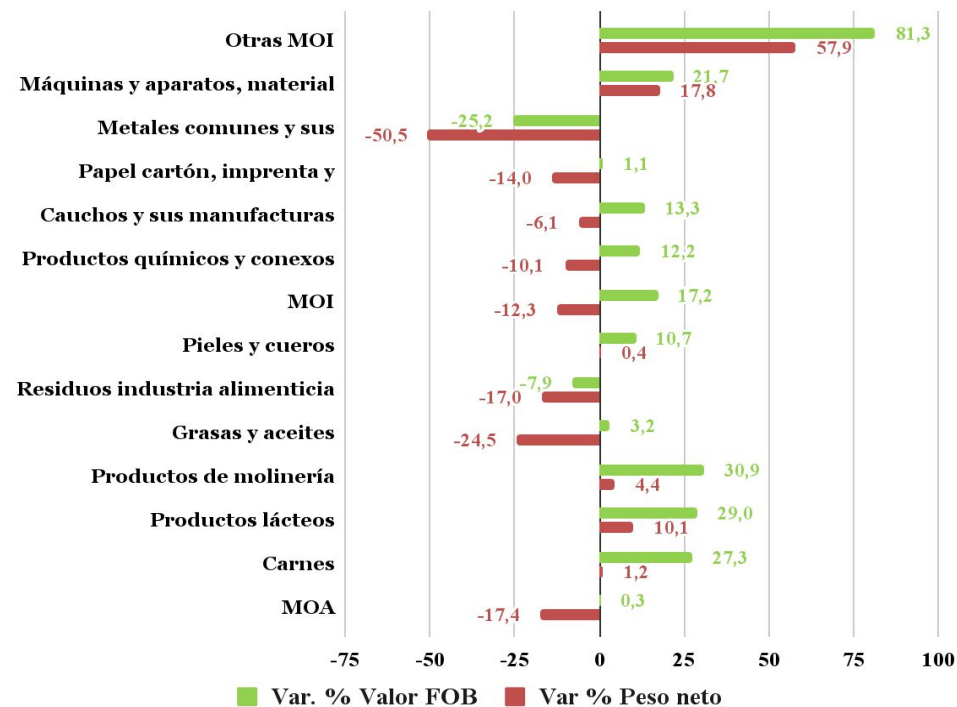
Las exportaciones de manufacturas con origen en Santa Fe treparon en el período enero-septiembre de 2022 a 12.323 millones de dólares, representando el 85% del total provincial.

En los nueve primeros meses del año el valor de las exportaciones de manufacturas de origen agropecuario (MOA) aumentó 0,3%, mientras que en cantidad se contrajeron 17,4% respecto a igual período de 2021. Este resultado se explica por el menor volumen exportado (3 millones de toneladas) del complejo oleaginoso. Por su parte, el valor exportado de productos lácteos y carnes crecieron 27,3% y 29,0% respectivamente; pieles y cueros 10,7%, y productos de molinería un 30,9%. En estos cuatro rubros el desempeño en valor superó el alcanzado en volumen, situación fundamentada en los mayores precios medios de exportación.

Entre enero y septiembre de 2022 las exportaciones de manufacturas de origen industrial (MOI) mostraron una suba de 17,2% en valor pero una contracción de 12,3% en volumen. Se destaca la mejora en máquinas y aparatos (17,8%), y en otras MOI (57,9%) que fueron impulsadas por las exportaciones del complejo automotriz. Contrariamente, metales comunes enfrentó importantes bajas.

### Evolución de las exportaciones manufactureras con origen en Santa Fe

enero-septiembre 2022 / enero-septiembre 2021





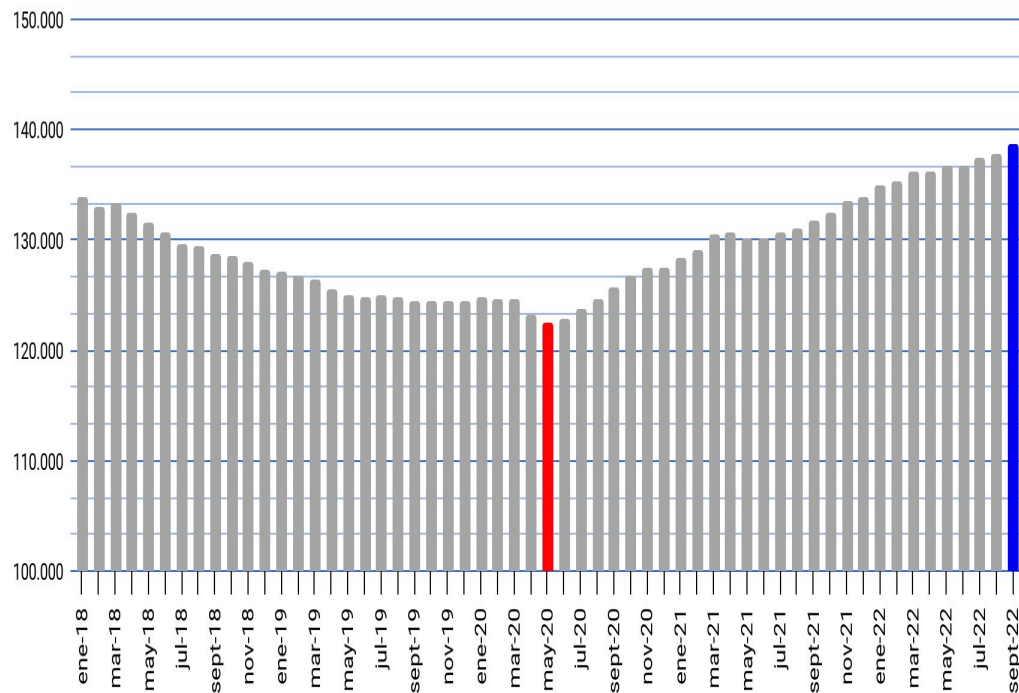
## EMPLEO INDUSTRIAL

Acompañando el mayor nivel de actividad, el empleo industrial crece en Santa Fe en los últimos 24 meses. En el mes de septiembre de 2022 el total de trabajadores asalariados registrados en la industria manufacturera se incrementó 5,2% interanual, representando la incorporación en los últimos doce meses de 6.900 trabajadores.

El conjunto de trabajadores asalariados fabriles (138.653) contabilizados en septiembre de 2022 se ubica 13% por encima respecto a los niveles mínimos enfrentados al inicio de la pandemia (mayo de 2020); y es 8% mayor al registro de septiembre de 2018.

Luego de los meses de mayores restricciones por covid-19 el empleo industrial se recuperó con cierta antelación al de otras actividades (sept. 2020 frente a marzo 2021) dando cuenta de su capacidad de tracción. Actualmente 27 de cada 100 nuevos puestos de trabajo se generan en una empresa industrial.

### Asalariados registrados en la industria manufacturera en Santa Fe



## PANORAMA INDUSTRIAL EN LA ARGENTINA

- Según un reciente reporte del Centro de Estudios de la Unión Industrial Argentina, en el mes de septiembre de 2022 la actividad industrial registró una suba de +4,9% interanual, desacelerando respecto de los meses anteriores. En tanto, registró una caída de -3,6% mensual respecto de agosto (sin estacionalidad), en gran parte como consecuencia de problemas de abastecimiento de insumos y algunas paradas de planta. A nivel sectorial, 11 de los 12 sectores que componen el índice de producción del Centro de Estudios UIA sostuvieron las subas interanuales en septiembre. El sector de Caucho y Plástico fue el único que se contrajo.
- En cuanto al comercio exterior, si bien septiembre registró un superávit en el saldo comercial de bienes (414 millones de dólares), esto no alcanzó para compensar los tres meses consecutivos de déficit registrados anteriormente. Las exportaciones se contrajeron por segundo mes consecutivo (-2,2% i.a.), y las importaciones se incrementaron un +18,8% i.a., traccionadas principalmente por las importaciones de energía.
- Los datos disponibles de octubre muestran una situación dispar. Si bien algunos indicadores de producción siguen mostrando subas interanuales, los asociados a la construcción registran caídas. En tanto, la demanda de energía eléctrica de Grandes Usuarios Industriales se observa relativamente estable (+1,1% interanual).
- Para los próximos meses el escenario es desafiante. El déficit del saldo comercial volvió a generar preocupación sobre las reservas del BCRA, en un marco de mayores restricciones sobre las importaciones. Esto está impactando sobre la producción y las perspectivas para el último trimestre. A ello se suma la aceleración de los costos, con niveles de inflación por encima del 6% durante los últimos cuatro meses. Las subas en las tasas de interés comienzan a mostrar un impacto negativo en el financiamiento del sector privado: en octubre, se contrajo 12,7% interanual en términos reales, acelerando la caída respecto a los meses anteriores. En los próximos meses la actividad industrial estará condicionada por el devenir del contexto macroeconómico, el abastecimiento de insumos y el acceso al crédito.



## NOTAS METODOLÓGICAS

El Índice de Producción Industrial elaborado por la Federación Industrial de Santa Fe utiliza datos de organismos públicos, cámaras sectoriales y empresas del sector privado. Para cada división industrial se construye un índice que refleja el volumen físico de su producción. La estimación del nivel de actividad industrial provincial surge del promedio ponderado de estos índices, y tiene como base la estructura industrial santafesina, contemplando la participación relativa de cada división en el valor agregado, calculada sobre la base de los datos del último Censo Nacional Económico 2004/2005.

### Valor agregado de la industria manufacturera en Santa Fe según divisiones

Alimentos y bebidas	38,4%	Industrias metálicas básicas	10,3%
Productos textiles	1,1%	Productos de metal	6,2%
Prendas de vestir	1,1%	Maquinaria y equipo	9,2%
Curtido y artículos de cuero	1,5%	Otros equipos, aparatos e instrumentos	0,6%
Madera, papel, edición e impresión	0,7%	Equipos y aparatos eléctricos	0,8%
Papel y productos de papel	2,7%	Instrumentos médicos, ópticos y de precisión	0,4%
Edición e impresión	1,3%	Vehículos automotores, carrocerías, remolques y autopartes	6,9%
Refinación de petróleo	6,4%	Otro equipo de transporte	0,4%
Sustancias y productos químicos	5,7%	Muebles y colchones, y otras industrias manufactureras	1,4%
Productos de caucho y plástico	2,2%	Reciclamiento y reparación, instalaciones y mantenimiento	1,7%
Productos minerales no metálicos	1,0%		





Federación Industrial  
de **Santa Fe**

**Víctor Sarmiento**  
*Presidente*

**Walter Andreozzi**  
*Secretario*

 @fisfeindustria

 @fisfeindustria

 fisfe@fisfe.org.ar

 fisfe.com.ar

Entre Ríos 1464 | Rosario (S2000CSB) | Santa Fe, Argentina  
Tel / Fax: 54 0341 4262585 / 4247293