



# ACTUALIDAD INDUSTRIAL DE SANTA FE

Año XV | Informe N° 127 | Agosto de 2023



Federación Industrial  
de Santa Fe

# Resumen ejecutivo

## LA PRODUCCIÓN INDUSTRIAL DE SANTA FE RETROCEDIÓ UN 12,5% EN JULIO

I. El nivel de actividad industrial en la provincia de Santa Fe presentó en julio de 2023 una baja de 12,5% interanual, acumulando en el período enero-julio una disminución de 6,6% en relación al mismo período del año pasado. Los indicadores energéticos ratifican esta coyuntura: la demanda de energía eléctrica por parte de un importante grupo de grandes usuarios industriales con actividad en Santa Fe presentó en julio de 2023, y por sexto mes consecutivo, una caída de 19,0% frente al mismo mes del año anterior.

II. La industria santafesina continuó manifestando durante julio de 2023 su reciente negativo desempeño que se fundamenta en la menor actividad de importantes agroindustrias impactadas por la última sequía, y en las tensiones macroeconómicas derivadas de la escasez de divisas, entre ellas, las dificultades asociadas a las operaciones de importación de insumos y componentes sensibles para la producción.

III. Las ramas de actividad de mayor contribución al producto industrial en Santa Fe presentaron en julio de 2023 los siguientes resultados en relación al mismo mes del año anterior: Vehículos automotores (+90,5%), Prendas de vestir (+18,6%), Carne vacuna (+8,3%), Molienda de cereales (+5,2%), Manufacturas de plástico (+0,8%), Maq. de uso general (+0,6%), Muebles y colchones (-1,2%), Productos lácteos (-1,7%), Productos metálicos para uso estructural (-2,8%), Productos de metal y servicios de trabajo metales (-4,3%), Papel y productos papel (-4,8%), Edición e impresión (-4,9%), Maq. de uso especial (-6,2%), Fiambres y embutidos (-6,7%), Autopartes (-9,6%), Maquinaria agropecuaria (-20,4%), Molienda de oleaginosas (-21,6%), Carrocerías-Remolques (-26,8%), Industria siderúrgica (-41,3%). En la provincia de Santa Fe el 58% de las actividades fabriles registraron en julio de 2023 un menor nivel de producción en relación al mismo mes del año anterior.



# Resumen ejecutivo

**IV. Con trayectoria positiva en los últimos meses sobresalen: industria frigorífica -bovina-; galletitas y productos de panadería; prendas de vestir; materias primas plásticas y caucho sintético; productos farmacéuticos; detergentes y jabones; artículos de cemento y de yeso; fundición de metales, maquinaria de uso general, y vehículos automotores. Contrariamente, fiambres y embutidos; molienda de oleaginosas; productos lácteos; madera y sus productos; papel; edición e impresión; agroquímicos, pinturas; otros productos químicos y de caucho; minerales no metálicos; siderurgia; productos metálicos para uso estructural; maquinaria agropecuaria y de uso especial; envases metálicos; aparatos de uso doméstico; autopartes, y carrocerías y remolques enfrentan menor actividad en los últimos meses.**

**V. En el primer semestre de 2023 el valor de las exportaciones argentinas acusó un fuerte descenso de 24,6% en relación al mismo período del año anterior, equivalente a una caída de 10.904 millones de dólares. La disminución resultó generalizada, veinte jurisdicciones provinciales presentaron menores exportaciones respecto de 2022, siendo Santa Fe (-37,4%) quien sufriera la mayor disminución absoluta (3.825 millones de dólares).**

**VI. Este peor desempeño relativo en las expo provinciales se manifiesta en todos los rubros. Las ventas externas de productos primarios disminuyeron un 40,9% en el orden nacional, y un 59,6% las de Santa Fe, reflejando la mayor severidad relativa de la sequía en nuestra provincia. Las exportaciones de manufacturas de origen agropecuario retrocedieron un 26,2% y un 30,1% en nuestro país y Santa Fe respectivamente. Por otra parte, las ventas externas de manufacturas de origen industrial disminuyeron un 50,3% en nuestra provincia -especialmente impactadas por la baja en biodiesel de soja-, mientras que en el orden nacional la merma fue de un 9,9%. El valor de las exportaciones argentinas descendió en siete meses 12.649 millones de dólares, de los cuales 4.400 millones de dólares, es decir el 35% de la caída total, se explica por las menores colocaciones externas de la provincia de Santa Fe.**



# Resumen ejecutivo

**VII. En términos nominales las exportaciones santafesinas cayeron por un valor de 3.365 millones de dólares en la comparación interanual, y 3,7 millones de toneladas en términos de peso neto. La mayoría de los rubros acusaron menores exportaciones. En siete meses las ventas externas de manufacturas de origen agropecuario (MOA) enfrentaron una caída de 30,1% en valor y de 27,2% en peso neto. El complejo soja registró una fuerte baja. El volumen exportado de carnes creció un 10,4%, mientras que en productos lácteos se enfrentó una caída de 16,5%. La industria curtidora acusa menores exportaciones en valor y volumen. Las colocaciones externas de manufacturas de origen industrial (MOI) mostraron una fuerte contracción de 50,3% en valor y -64,6% en volumen. Este desempeño se explica en gran parte por las menores ventas de productos químicos derivadas de la ausencia de exportaciones de biodiesel. También por caucho y papel. La industria siderometalúrgica y de bienes de capital muestran una dinámica exportadora desfavorable.**

**VIII. El empleo privado industrial continúa creciendo en Santa Fe. En el mes de junio de 2023 se expandió un 2,3% interanual. La mayor parte de las ramas de actividad de la industria muestra un desempeño positivo. El empleo formal en la industria santafesina se expande de manera consecutiva y en términos interanuales desde septiembre de 2020 y hasta el presente; alcanzando durante el primer semestre de 2023 a prácticamente 140 mil trabajadores asalariados, el nivel más alto de la serie histórica. La industria en Santa Fe evidencia una importante etapa de 38 meses consecutivos de creación neta de puestos de trabajo. Entre mayo de 2020 (nivel mínimo de empleo en el marco de la pandemia por covid-19) y junio de 2023 en Santa Fe la actividad industrial creó más de 17 mil puestos de trabajo. Este período se diferencia de lo acontecido durante los años 2018 y 2019, cuando la industria en Santa Fe perdió más de 9 mil puestos de trabajo.**

**IX. La producción de acero en Santa Fe enfrentó en julio de 2023 una caída de 41,3% interanual, y de similar magnitud en el caso de productos laminados. En el período enero-julio de 2023 la actividad sectorial exhibe una disminución de 3,0% y 6,4% en el caso de acero y productos laminados respectivamente. Por su parte, la demanda de energía eléctrica por parte de cuatro importantes plantas siderúrgicas santafesinas acusó en julio una baja de 30,9% interanual, y una caída de 1,5% tras siete meses.**



# Resumen ejecutivo

**X. El procesamiento de soja en la provincia de Santa Fe registró en julio de 2023 una nueva y profunda caída de 21,6% interanual, al tiempo que la elaboración de aceite de soja disminuyó un 20,5% en relación al mismo mes del año pasado. En el período enero-julio de 2023 el volumen procesado de porotos de soja por el complejo oleaginoso santafesino alcanzó a solo 15,6 millones de toneladas, equivalente a una caída de 5,3 millones de toneladas respecto al mismo período del año pasado. Asimismo, en siete meses de 2023 se produjo 1 millón de toneladas menos de aceite de soja. Por su parte, la demanda de energía eléctrica por parte de once grandes plantas procesadoras de semillas oleaginosas presentó en siete meses una caída acumulada de 19,0%. La prolongada y severa sequía que a nivel nacional retrotrajo la cosecha de soja a 25 millones de toneladas (cayó un 42,9% respecto de la campaña anterior), afectó de manera plena a la actividad fabril sectorial en la provincia de Santa Fe, al registrar en la primera mitad del año el volumen de producción más bajo de los últimos diez años. En siete meses de 2023 el volumen exportado con origen Santa Fe de "harina y "pellets" de soja" se contrajo un 33,0%, las de aceite de soja bajaron un 5,1%, mientras que las de biodiesel de soja se desplomaron al caer un 85,5%. Estos tres principales productos industrializados de la cadena de valor de la soja registraron una disminución de sus exportaciones de 3,5 millones de toneladas, y de 2.990 millones de dólares.**

**XI. La faena bovina en Santa Fe alcanzó en julio de 2023 una nueva suba de 8,3% interanual, acumulando en siete meses un incremento de 8,9%. A nivel nacional y durante julio de 2023 el procesamiento de prácticamente 1,3 millón de cabezas representó una suba de 16,0% en relación al mismo mes del año anterior. La producción de carne (290,1 mil toneladas res con hueso) mostró un fuerte incremento de 10,7%.**

**XII. En julio de 2023 la faena de porcinos en Santa Fe creció un 2,5% interanual, acumulando en siete meses (861 mil cabezas) una suba de 4,6% en relación al mismo período del año anterior. La faena nacional de porcinos alcanzó en junio a 671 mil cabezas representando una suba de 0,4% interanual, y de 5,4% en seis meses. La producción de carne en junio superó las 64 mil toneladas res con hueso, equivalente a una alza de 0,4% interanual. Por su parte, el consumo anual por habitante (17,3 kilogramos) enfrentó en junio una caída de 4% interanual.**



# Resumen ejecutivo

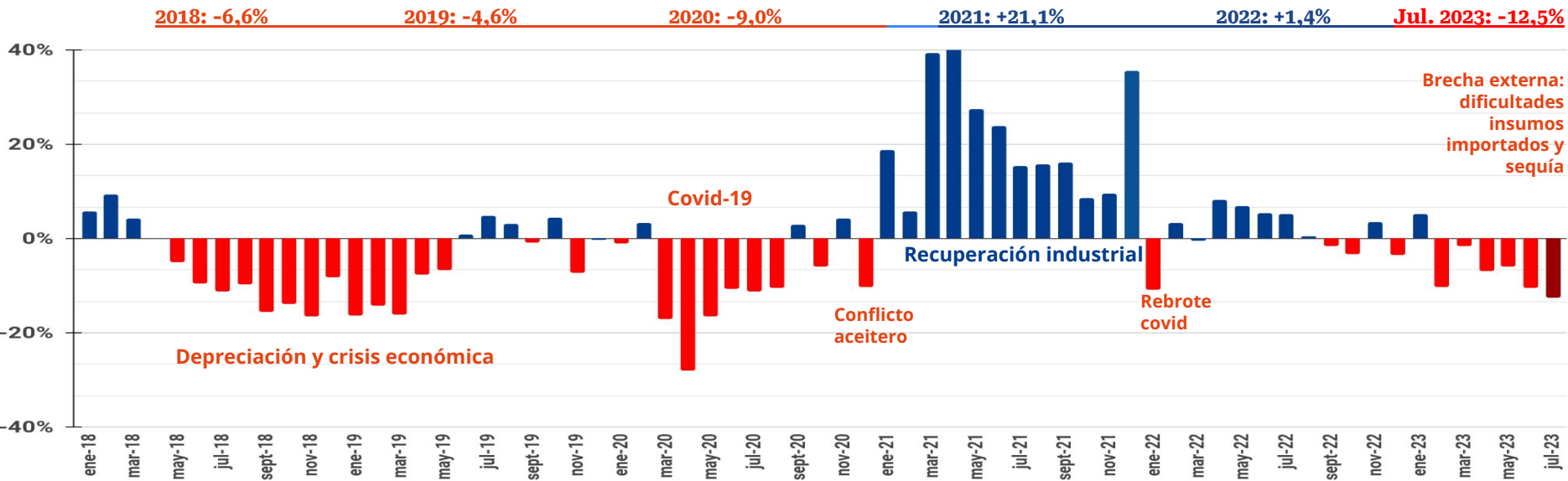
**XIII. En julio de 2023 el nivel de producción de la industria metalúrgica en la provincia de Santa Fe presentó una caída de 15,5% interanual. En el período enero-julio la actividad sectorial acumuló una baja de 2,5% en relación al año pasado. A su interior se verificaron los siguientes resultados: fundición (+3,8%); productos metálicos p/uso estructural (-2,8%); otros productos de metal y servicios de trabajo (-4,3%); maquinaria de uso general (+0,6%); maquinaria agropecuaria (-20,4%); maquinaria de uso especial (-6,2%); aparatos de uso doméstico (-11,6%); equipos y aparatos eléctricos (+1,7%); carrocerías y remolques (-26,8%); autopartes (-9,6%), y motocicletas (-14,6%). Once sectores de la industria metalúrgica, sobre un total de quince analizados, mostraron menor actividad en relación al mes de julio de 2022. A nivel nacional, en julio de 2023 la utilización de la capacidad instalada en la industria metalmecánica alcanzó al 56,5%, un nivel 6,7 puntos porcentuales por debajo del año anterior.**

**XIV. La producción de automóviles en Santa Fe alcanzó en julio de 2023 un incremento de 90,5% interanual, y una suba de 47,8% en la medición acumulada en los siete primeros meses del año. El nivel de actividad sectorial registra en nuestra provincia dieciséis meses consecutivos de expansión interanual, que se fundamenta en una mayor demanda externa e interna.**



# PANORAMA INDUSTRIAL EN SANTA FE

El nivel de actividad industrial en la provincia de Santa Fe presentó en julio de 2023 una baja de 12,5% interanual, acumulando en el período enero-julio una disminución de 6,6% en relación al mismo período del año pasado. Los indicadores energéticos ratifican esta coyuntura: la demanda de energía eléctrica por parte de un importante grupo de grandes usuarios industriales con actividad en Santa Fe presentó en julio de 2023, y por sexto mes consecutivo, una caída de 19,0% frente al mismo mes del año anterior.



## Evolución de la Producción Industrial en Santa Fe

variación porcentual interanual

Fuente: FISFE en base datos de INDEC, Ministerio de Agricultura, Ganadería y Pesca, cámaras sectoriales y empresas.



# PANORAMA INDUSTRIAL EN SANTA FE

La industria santafesina continuó manifestando durante julio de 2023 su reciente negativo desempeño que se fundamenta en la menor actividad de importantes agroindustrias impactadas por la última sequía, y en las tensiones macroeconómicas derivadas de la escasez de divisas, entre ellas, las restricciones asociadas a la cancelación de operaciones de compra de insumos y componentes sensibles para la producción.



### NIVEL GENERAL:

Julio 2023: 132,8

Julio 2022: 151,8

## Nivel de Producción Industrial en Santa Fe

índice base 2004=100

Fuente: FISFE en base datos de INDEC, Ministerio de Agricultura, Ganadería y Pesca, cámaras sectoriales y empresas.

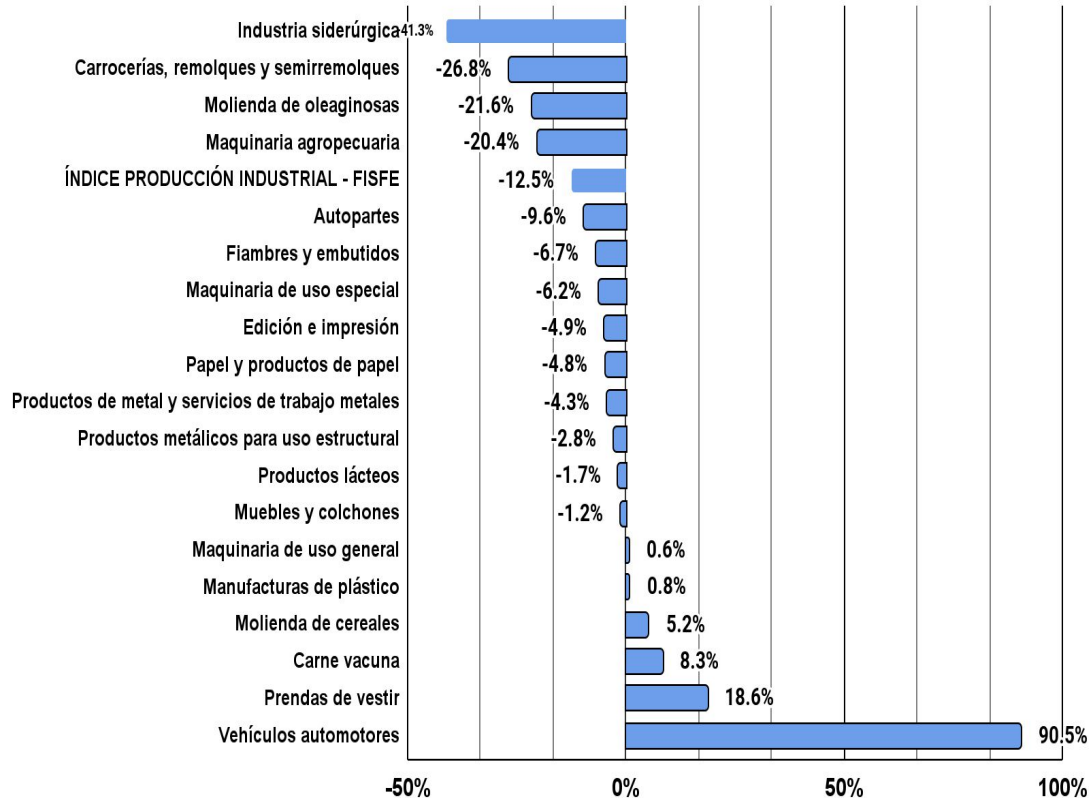




# PANORAMA INDUSTRIAL EN SANTA FE

## Desempeño general y sectorial, julio 2023

variación porcentual respecto al año anterior



Fuente: FISFE en base datos de INDEC, Ministerio de Agricultura, Ganadería y Pesca, cámaras sectoriales y empresas.

Las ramas de actividad de mayor contribución al producto industrial en Santa Fe presentaron en julio de 2023 los siguientes resultados en relación al mismo mes del año anterior:

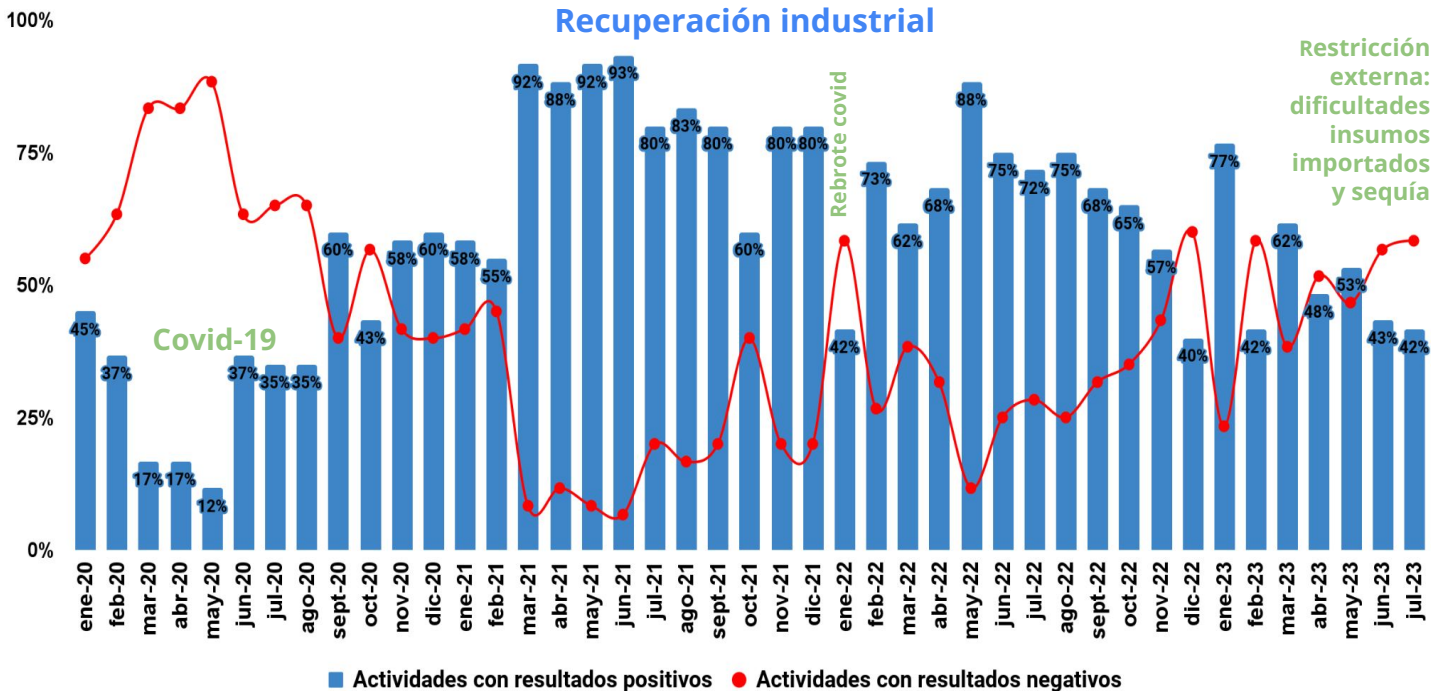
**Vehículos automotores (+90,5%),**  
**Prendas de vestir (+18,6%),**  
**Carne vacuna (+8,3%),**  
**Molienda de cereales (+5,2%),**  
**Manufacturas de plástico (+0,8%),**  
**Maq. de uso general (+0,6%),**  
**Muebles y colchones (-1,2%),**  
**Productos lácteos (-1,7%),**  
**Productos metálicos para uso estructural (-2,8%),**  
**Productos de metal y servicios de trabajo metales (-4,3%),**  
**Papel y productos papel (-4,8%),**  
**Edición e impresión (-4,9%),**  
**Maq. de uso especial (-6,2%),**  
**Fiambres y embutidos (-6,7%),**  
**Autopartes (-9,6%),**  
**Maquinaria agropecuaria (-20,4%),**  
**Molienda de oleaginosas (-21,6%),**  
**Carrocerías-Remolques (-26,8%),**  
**Industria siderúrgica (-41,3%).**



# PANORAMA INDUSTRIAL EN SANTA FE

En la provincia de Santa Fe el 58% de las actividades fabriles registraron en julio de 2023 un menor nivel de producción en relación al mismo mes del año anterior.

## Actividades fabriles según reciente desempeño



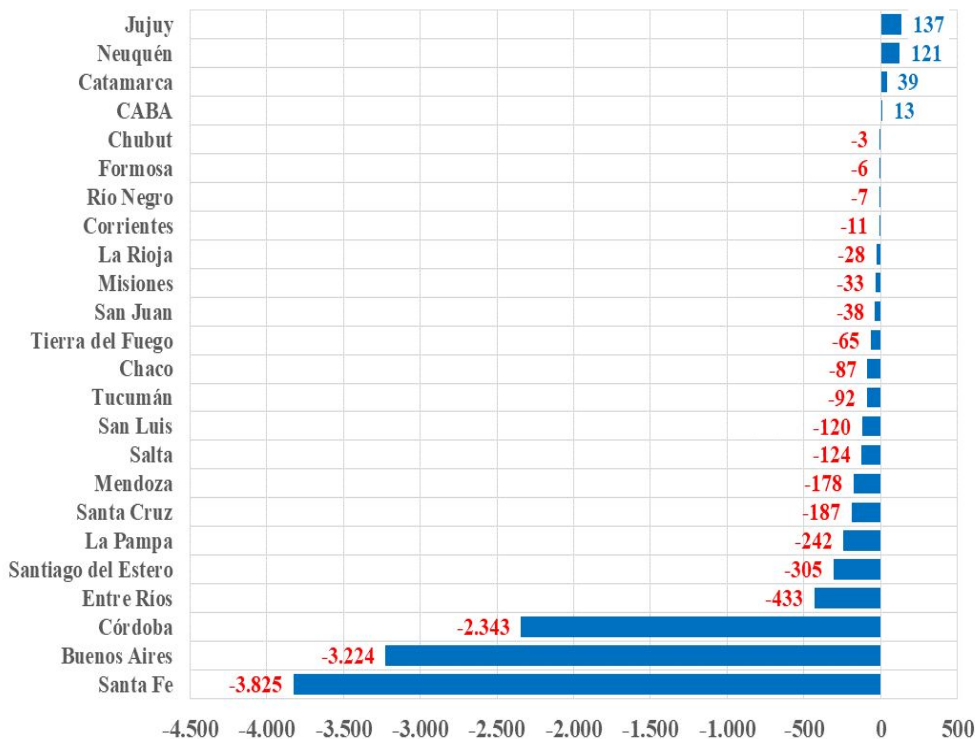
\*- Con trayectoria positiva en los últimos meses sobresalen: industria frigorífica -bovina-; galletitas y productos de panadería; prendas de vestir; materias primas plásticas y caucho sintético; productos farmacéuticos; detergentes y jabones; artículos de cemento y de yeso; fundición de metales, maquinaria de uso general, y vehículos automotores.

\*- Contrariamente, fiambres y embutidos; molienda de oleaginosas; productos lácteos; madera y sus productos; papel; edición e impresión; agroquímicos, pinturas; otros productos químicos y de caucho; minerales no metálicos; siderurgia; productos metálicos para uso estructural; maquinaria agropecuaria y de uso especial; envases metálicos; aparatos de uso doméstico; autopartes, y carrocerías y remolques enfrentan menor actividad en los últimos meses.

## EXPORTACIONES

## Evolución de las exportaciones según jurisdicción

primer semestre de 2023, en millones de dólares



En el primer semestre de 2023 el valor de las exportaciones argentinas acusó un fuerte descenso de 24,6% en relación al mismo período del año anterior, equivalente a una caída de 10.904 millones de dólares.

La disminución resultó generalizada, veinte jurisdicciones provinciales presentaron menores exportaciones respecto de 2022, siendo Santa Fe (-37,4%) quien sufriera la mayor disminución absoluta (3.825 millones de dólares).

## EXPORTACIONES

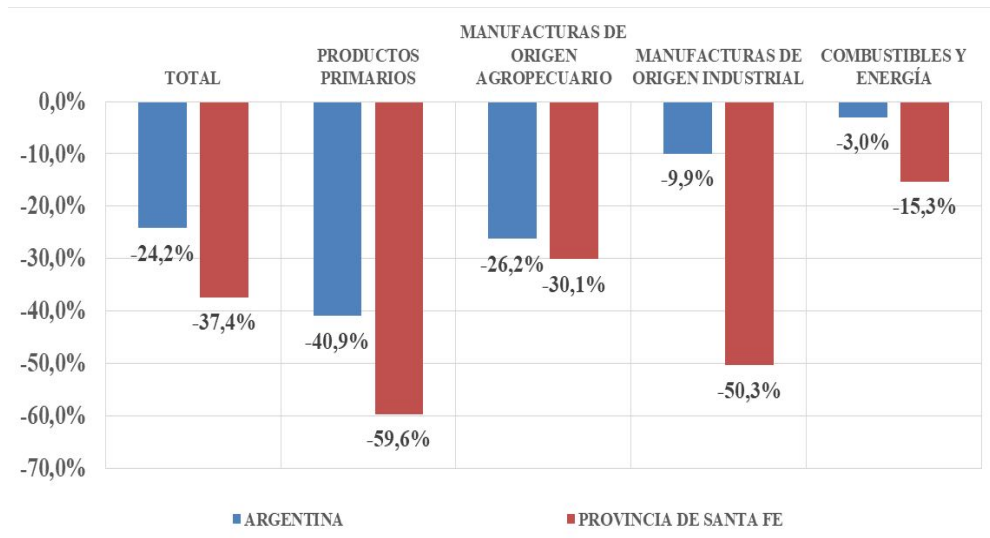
El valor de las exportaciones argentinas y de Santa Fe mostraron en la medición acumulada tras siete meses de 2023 una notoria contracción respecto del año anterior. Medidas en valores monetarios, las colocaciones externas de bienes argentinos cayeron un 24,2%, mientras que las originadas en nuestra provincia retrocedieron un 37,4% en relación al mismo período de 2022.

Este peor desempeño relativo provincial se manifiesta en todos los rubros de exportación. Las ventas externas de productos primarios disminuyeron un 40,9% en el orden nacional, y un 59,6% las de Santa Fe, reflejando la mayor severidad relativa de la sequía en nuestra provincia. Las exportaciones de manufacturas de origen agropecuario retrocedieron un 26,2% y un 30,1% en nuestro país y Santa Fe respectivamente. Por otra parte, las ventas externas de manufacturas de origen industrial disminuyeron un 50,3% en nuestra provincia -especialmente impactadas por la baja en biodiesel de soja-, mientras que en el orden nacional la merma fue de un 9,9%.

El valor de las exportaciones argentinas descendió en siete meses 12.649 millones de dólares, de los cuales 4.400 millones de dólares, es decir el 35% de la caída total, se explica por las menores colocaciones externas de la provincia de Santa Fe.

### Argentina - Santa Fe: evolución de las exportaciones

enero-julio 2023 / enero-julio 2022, en valor



## EXPORTACIONES INDUSTRIALES

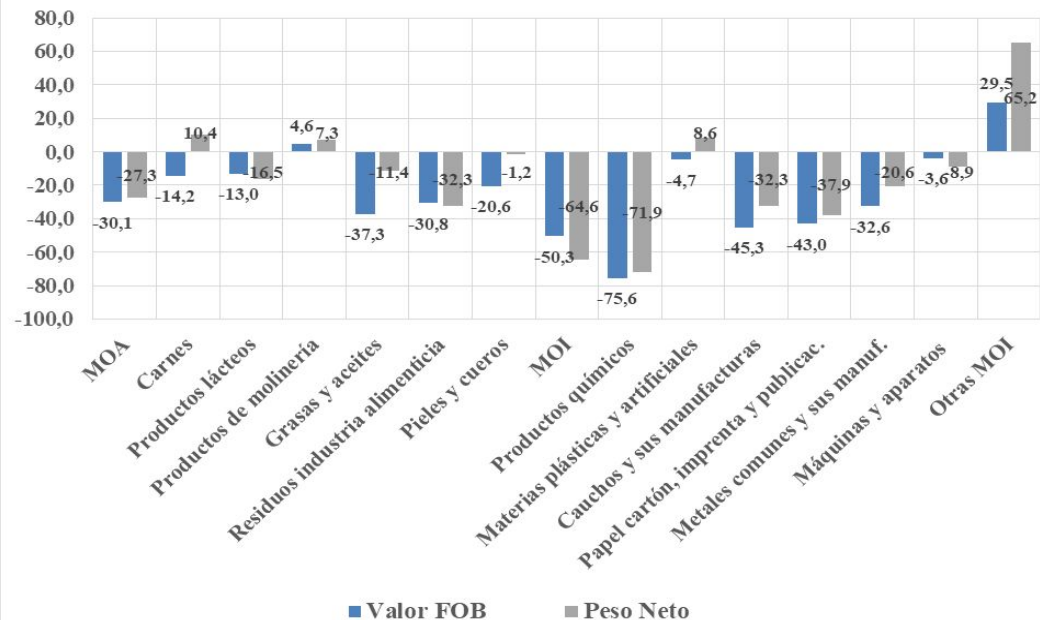
En la provincia de Santa Fe y durante los siete primeros meses de 2023, las exportaciones totales de productos manufacturados se redujeron en valor 3.365 millones de dólares, y 3,7 millones de toneladas en términos de peso neto, siempre en relación al mismo período del año pasado. La mayoría de los rubros acusaron menores exportaciones.

En siete meses las ventas externas de manufacturas de origen agropecuario (MOA) enfrentaron una caída de 30,1% en valor y de 27,2% en peso neto. El complejo soja registró una fuerte baja. El volumen exportado de carnes creció un 10,4%, mientras que en productos lácteos se enfrentó una caída de 16,5%. La industria curtidora acusa menores exportaciones en valor y volumen.

Las colocaciones externas de manufacturas de origen industrial (MOI) mostraron una fuerte contracción de 50,3% en valor y -64,6% en volumen. Este desempeño se explica en gran parte por las menores ventas de productos químicos derivadas de la ausencia de exportaciones de biodiesel. También por caucho y papel. La industria siderometalúrgica y de bienes de capital muestran una dinámica exportadora desfavorable.

### Evolución de las exportaciones de manufacturas con origen en Santa Fe

enero-julio de 2023 - enero-julio de 2022, variación porcentual



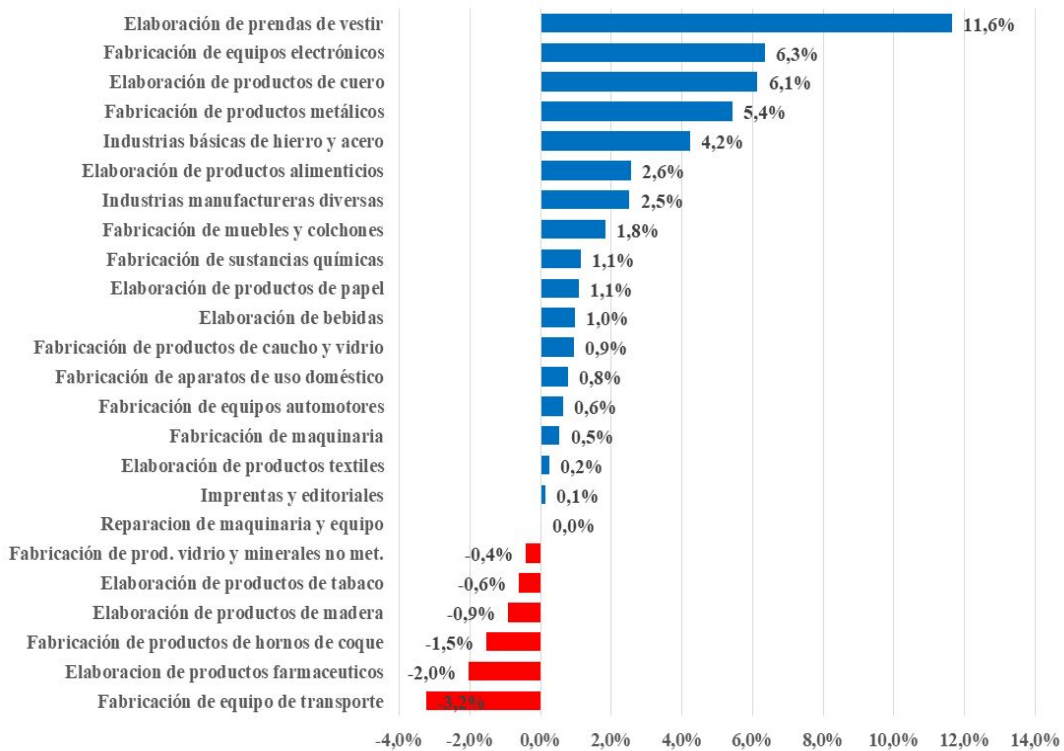
**PESO NETO:** MOA: -27,2%  
**VALOR:** MOA: -30,1%

**MOI:** -64,6%  
**MOI:** -50,3%

## EMPLEO INDUSTRIAL

### Santa Fe: asalariados industriales registrados según actividad

junio de 2023, variación porcentual interanual



Fuente: FISFE en base a datos del Ministerio de Trabajo, Empleo y Seguridad Social de la Nación y CEP XXI.

El empleo privado industrial continúa creciendo en Santa Fe. En el mes de junio de 2023 se expandió un 2,3% interanual. La mayor parte de las ramas de actividad de la industria muestra un desempeño positivo. El empleo formal en la industria santafesina se expande de manera consecutiva y en términos interanuales desde septiembre de 2020 y hasta el presente; alcanzando durante el primer semestre de 2023 a prácticamente 140 mil trabajadores asalariados, el nivel más alto de la serie histórica.

La industria en Santa Fe evidencia una importante etapa de 38 meses consecutivos de creación neta de puestos de trabajo. Entre mayo de 2020 (nivel mínimo de empleo en el marco de la pandemia por covid-19) y junio de 2023 en Santa Fe la actividad industrial creó más de 17 mil puestos de trabajo. Este período se diferencia de lo acontecido durante los años 2018 y 2019, cuando la industria en Santa Fe perdió más de 9 mil puestos de trabajo.



## COMPLEJO SOJA

El procesamiento de soja en la provincia de Santa Fe registró en julio de 2023 una nueva y profunda caída de 21,6% interanual, al tiempo que la elaboración de aceite de soja disminuyó un 20,5% en relación al mismo mes del año pasado.

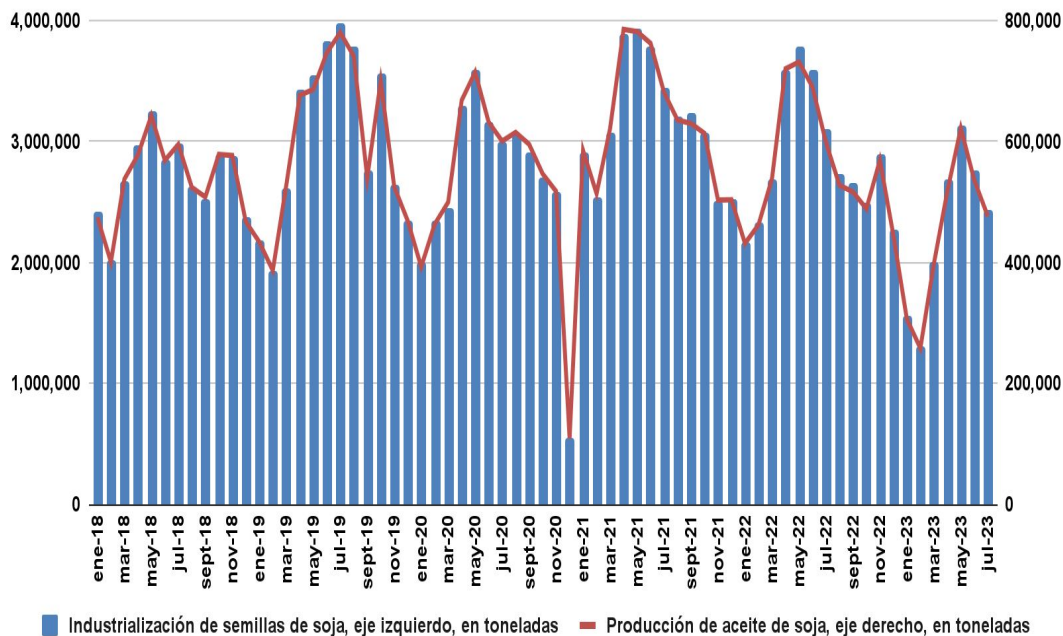
En el período enero-julio de 2023 el volumen procesado de porotos de soja por el complejo oleaginoso santafesino alcanzó a solo 15,6 millones de toneladas, equivalente a una caída de 5,3 millones de toneladas respecto al mismo período del año pasado. Asimismo, en siete meses de 2023 se produjo 1 millón de toneladas menos de aceite de soja.

Por su parte, la demanda de energía eléctrica por parte de once grandes plantas procesadoras de semillas oleaginosas presentó en siete meses una caída acumulada de 19,0%.

La prolongada y severa sequía que a nivel nacional retrotrajo la cosecha de soja a 25 millones de toneladas (cayó un 42,9% respecto de la campaña anterior), afectó de manera plena a la actividad fabril sectorial en la provincia de Santa Fe, al registrar en la primera mitad del año el volumen de producción más bajo de los últimos diez años.

En siete meses de 2023 el volumen exportado con origen Santa Fe de “harina y “pellets” de soja” se contrajo un 33,0%, las de aceite de soja bajaron un 5,1%, mientras que las de biodiesel de soja se desplomaron al caer un 85,5%. Estos tres principales productos industrializados de la cadena de valor de la soja registraron una disminución de sus exportaciones de 3,5 millones de toneladas, y de 2.990 millones de dólares.

## Evolución de la actividad industrial en el complejo soja en Santa Fe



<b>Julio 2023</b>	<b>-21,6% i.a.</b>	<b>Ene.-Jul. 23/22</b>	<b>-25,9% i.a.</b>
Año 2022	-9,9%	Año 2021	+20,5%



## INDUSTRIA FRIGORÍFICA

**Julio 2023 +8,3% i.a.**

**Año 2021 -7,7%**

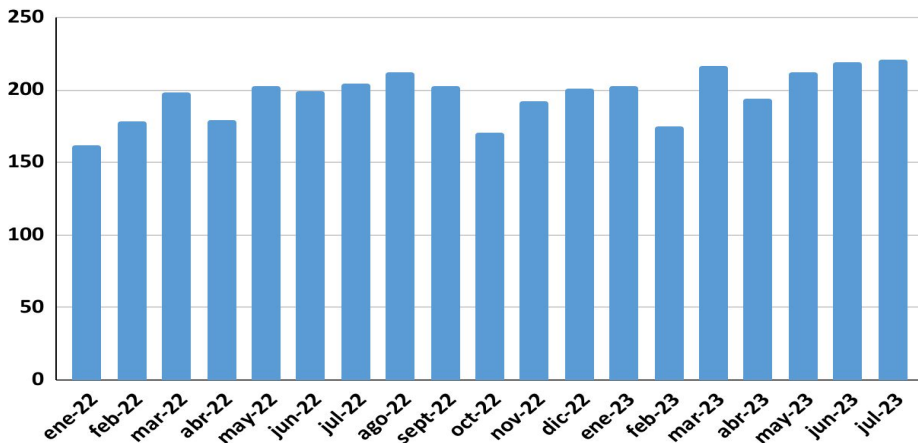
**Ene.-Jul. 23/22 +8,9%**

**Año 2022 +3,7%**

La faena bovina en Santa Fe alcanzó en julio de 2023 una nueva suba de 8,3% interanual, acumulando en siete meses un incremento de 8,9%. A nivel nacional y durante julio de 2023 el procesamiento de prácticamente 1,3 millón de cabezas representó una suba de 16,0% en relación al mismo mes del año anterior. La producción de carne (290,1 mil toneladas res con hueso) mostró un fuerte incremento de 10,7%.

### Faena bovina en Santa Fe

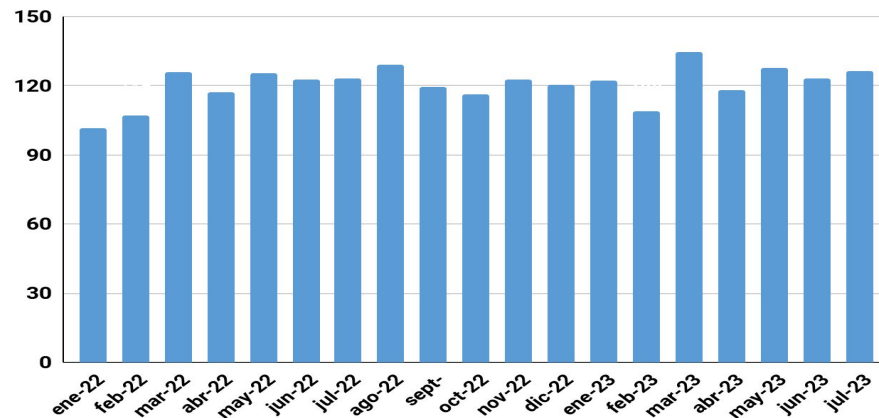
en miles de cabezas



En julio de 2023 la faena de porcinos en Santa Fe creció un 2,5% interanual, acumulando en siete meses (861 mil cabezas) una suba de 4,6% en relación al mismo período del año anterior. La faena nacional de porcinos alcanzó en junio a 671 mil cabezas representando una suba de 0,4% interanual, y de 5,4% en seis meses. La producción de carne en junio superó las 64 mil toneladas res con hueso, equivalente a una alza de 0,4% interanual. Por su parte, el consumo anual por habitante (17,3 kilogramos) enfrentó en junio una caída de 4% interanual.

### Faena porcina en Santa Fe

en miles de cabezas



**Julio 2023 +2,5% i.a.**

**Año 2021 +8,6%**

**Ene.-Jul. 23/22 +4,6%**

**Año 2022 -0,2%**



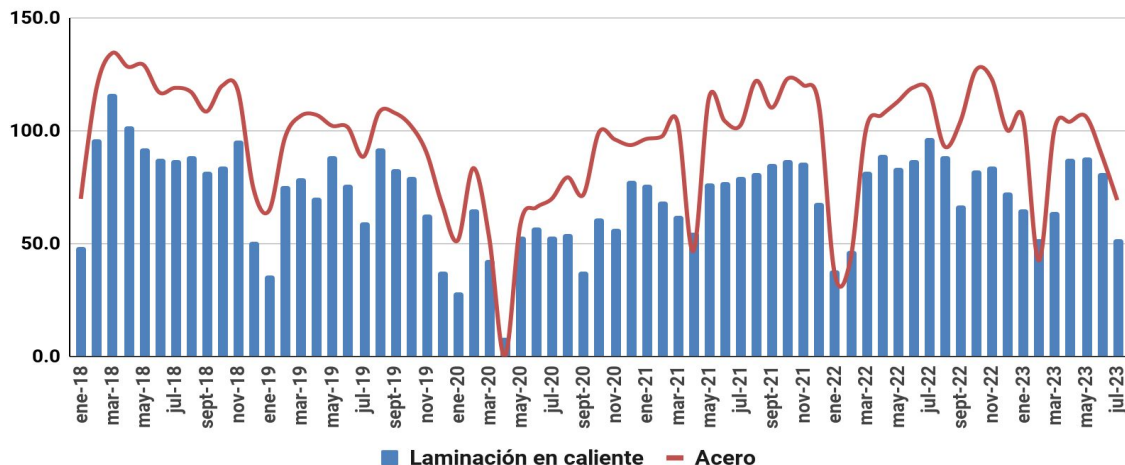


## INDUSTRIA SIDERÚRGICA

La producción de acero en Santa Fe enfrentó en julio de 2023 una caída de 41,3% interanual, y de similar magnitud en el caso de productos laminados. En el período enero-julio de 2023 la actividad sectorial exhibe una disminución de 3,0% y 6,4% en el caso de acero y productos laminados respectivamente. Por su parte, la demanda de energía eléctrica por parte de cuatro importantes plantas siderúrgicas santafesinas acusó en julio una baja de 30,9% interanual, y una caída de 1,5% tras siete meses.

### Producción siderúrgica de Santa Fe

en miles de toneladas



Julio 2023: -41,3%

Año 2021: +52,3%

Ene.-Jul. 23/22: -3,0%

Año 2022: -5,5%

En julio la producción nacional de acero crudo fue de 345 mil toneladas, y registró una baja de 35,3% interanual.

Continúan las dificultades para el acceso al MULC para importación de materias primas no producidas en el país, de productos semielaborados e insumos y repuestos necesarios en el ciclo productivo. Por otro lado, permanecen las dificultades para obtener las aprobaciones para el pago de fletes y servicios mediante las SIRASE. Esto ocurre tanto para insumos importados por las acerías y por sus proveedores.

**Análisis sectorial:** **Construcción** muestra signos de debilitamiento: los despachos de cemento disminuyeron un 1,2% con respecto al mes anterior, y una disminución del 7,2% en la comparación interanual. **Automotriz** tuvo una baja intermensual en la producción de julio del 8%. Comparado con el mismo mes del año anterior, la producción creció un 11,9%. Las exportaciones crecieron un 25% interanual y un 23,1% con respecto a junio de este año. **Maquinaria e implementos agrícolas** continúa con niveles de actividad bajos por efecto de la sequía. **Energía** posee un buen nivel de operación y perspectivas de ligero incremento a futuro por ampliación de la capacidad de transporte de hidrocarburos. **Consumo masivo**, los despachos a fabricantes de electrodomésticos y envases se sostienen en el mismo nivel, pero con incertidumbre de lo que pueda ocurrir en el segundo semestre.



# INDUSTRIA METALÚRGICA

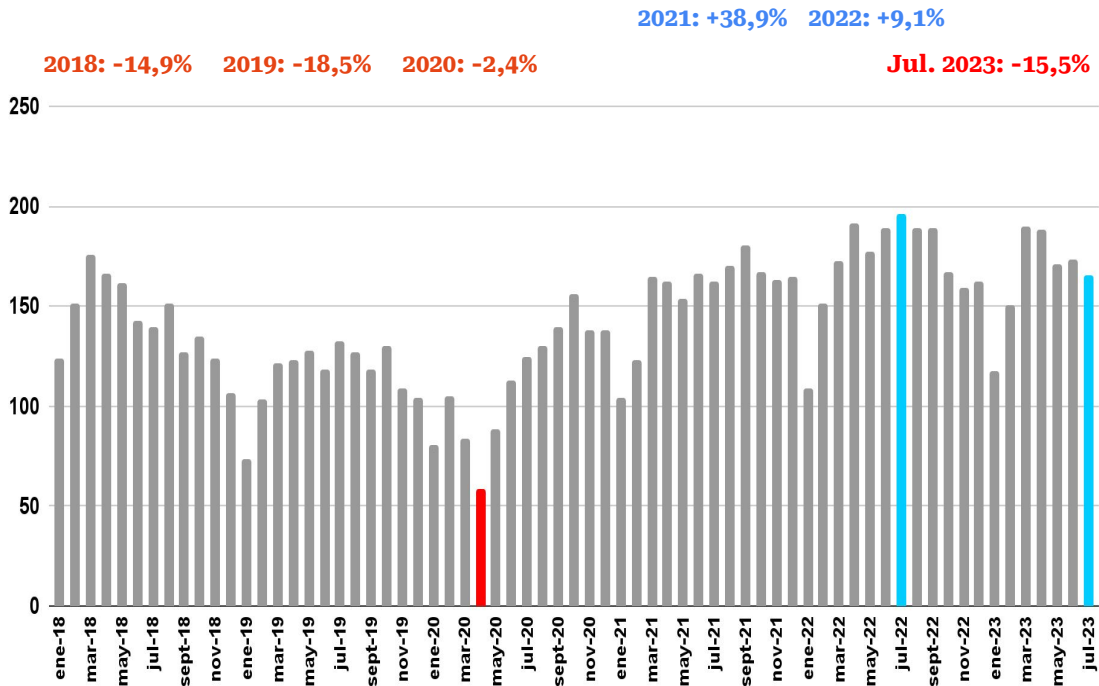
En julio de 2023 el nivel de producción de la industria metalúrgica en la provincia de Santa Fe presentó una caída de 15,5% interanual. En el período enero-julio la actividad sectorial acumuló una baja de 2,5% en relación al año pasado.

A su interior se verificaron los siguientes resultados: fundición (+3,8%); productos metálicos p/uso estructural (-2,8%); otros productos de metal y servicios de trabajo (-4,3%); maquinaria de uso general (+0,6%); maquinaria agropecuaria (-20,4%); maquinaria de uso especial (-6,2%); aparatos de uso doméstico (-11,6%); equipos y aparatos eléctricos (+1,7%); carrocerías y remolques (-26,8%); autopartes (-9,6%), y motocicletas (-14,6%). Once sectores de la industria metalúrgica, sobre un total de quince analizados, mostraron menor actividad en relación al mes de julio de 2022.

A nivel nacional, en julio de 2023 la utilización de la capacidad instalada en la industria metalmeccánica alcanzó al 56,5%, un nivel 6,7 puntos porcentuales por debajo del año anterior.

## Dinámica de la producción metalúrgica en Santa Fe

Año base 2004=100



Fuente: FISFE en base a datos de INDEC.



## INDUSTRIA AUTOMOTRIZ

La producción de automóviles en Santa Fe alcanzó en julio de 2023 un incremento de 90,5% interanual, y una suba de 47,8% en la medición acumulada en los siete primeros meses del año. El nivel de actividad sectorial registra en nuestra provincia dieciséis meses consecutivos de expansión interanual, que se fundamenta en una mayor demanda externa e interna.

## Producción de automóviles en Santa Fe

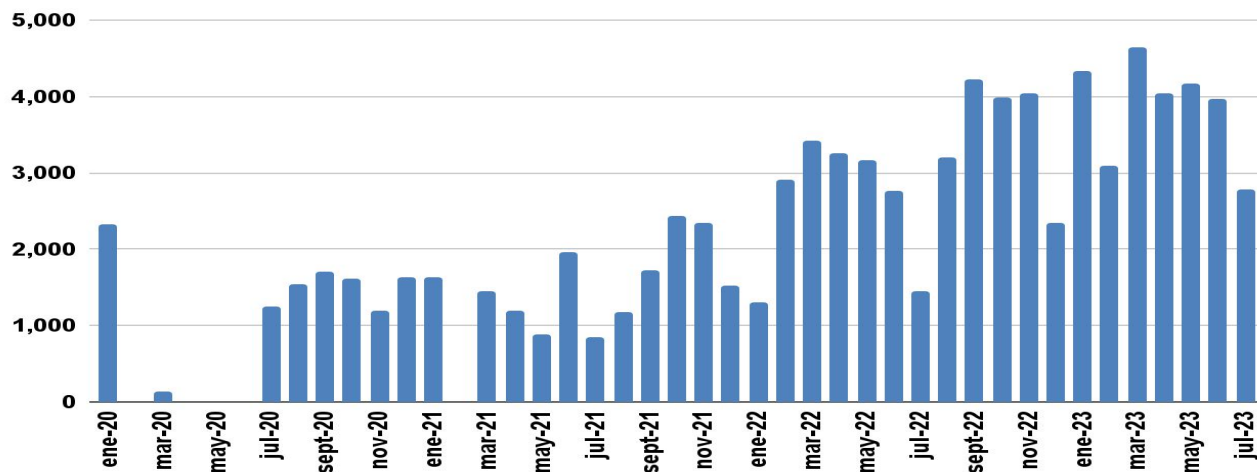
en unidades

Julio 2023: +90,5%

Año 2021: +50,7%

Ene.-Jul. 23/22: +47,8%

Año 2022: +110,1%



Fuente: FISFE en base a datos de General Motors.



## PANORAMA INDUSTRIAL EN LA ARGENTINA

- Según un reciente informe del Centro de Estudios de la Unión Industrial Argentina, en el orden nacional y durante junio de 2023 la actividad industrial registró una caída de -0,3% interanual.
- A nivel sectorial, persiste disparidad en el desempeño, en línea con lo observado durante los últimos meses, aunque comenzaron a ser más los sectores con caída de la producción que aquellos con suba (8 de 12 sectores registraron caídas). Este desempeño ocurrió en un contexto de mayores restricciones al abastecimiento de insumos y servicios, así como de una creciente incertidumbre a nivel macroeconómico. Predomina un elevado crecimiento en ramas asociadas al sector energético y automotor, mientras que registran caídas las ramas vinculadas al sector agrícola, a partir del impacto de la sequía, y a la construcción.
- El segundo trimestre del año cerró con un menor crecimiento anual (+2,2%) que el primero y el semestre cerró con un aumento de +3,5% anual. Si bien en el primer semestre la dinámica de la producción fue en términos agregados al alza, fue un semestre de elevada heterogeneidad con sectores atravesados por drivers expansivos (de los 3,5 puntos de suba, 2,5 fueron del sector automotor y 0,8 del sector de metales básicos) con otros con drivers negativos por el impacto de la sequía y las restricciones de orden macroeconómico.
- A partir de julio el panorama muestra más elementos de incertidumbre producto del impuesto PAIS a las importaciones y del aumento del tipo de cambio con posterioridad a las PASO. En este marco, los datos disponibles de julio indicaron una situación dispar en la producción. Sin embargo, se acentuó el cambio de tendencia en algunos indicadores: hubo un menor crecimiento de la actividad automotor y se aceleró la caída de la demanda de energía eléctrica de grandes usuarios industriales. La escasez de divisas profundiza los problemas asociados a las restricciones en los pagos de bienes y servicios críticos para la producción, así como genera incertidumbre sobre la dinámica del mercado interno.

## NOTAS METODOLÓGICAS

El Índice de Producción Industrial elaborado por la Federación Industrial de Santa Fe utiliza datos de organismos públicos, cámaras sectoriales y empresas del sector privado. Para cada división industrial se construye un índice que refleja el volumen físico de su producción. La estimación del nivel de actividad industrial provincial surge del promedio ponderado de estos índices, y tiene como base la estructura industrial santafesina, contemplando la participación relativa de cada división en el valor agregado, calculada sobre la base de los datos del último Censo Nacional Económico 2004/2005.

### Valor agregado de la industria manufacturera en Santa Fe según divisiones

Alimentos y bebidas	38,4%	Industrias metálicas básicas	10,3%
Productos textiles	1,1%	Productos de metal	6,2%
Prendas de vestir	1,1%	Maquinaria y equipo	9,2%
Curtido y artículos de cuero	1,5%	Otros equipos, aparatos e instrumentos	0,6%
Madera, papel, edición e impresión	0,7%	Equipos y aparatos eléctricos	0,8%
Papel y productos de papel	2,7%	Instrumentos médicos, ópticos y de precisión	0,4%
Edición e impresión	1,3%	Vehículos automotores, carrocerías, remolques y autopartes	6,9%
Refinación de petróleo	6,4%	Otro equipo de transporte	0,4%
Sustancias y productos químicos	5,7%	Muebles y colchones, y otras industrias manufactureras	1,4%
Productos de caucho y plástico	2,2%	Reciclamiento y reparación, instalaciones y mantenimiento	1,7%
Productos minerales no metálicos	1,0%		





Federación Industrial  
de **Santa Fe**

**Javier Martín**

*Presidente*

**Walter Andreozzi**

*Secretario*



@fisfeindustria



@fisfeindustria



fisfe@fisfe.org.ar



fisfe.com.ar

Entre Ríos 1464 | Rosario (S2000CSB) | Santa Fe, Argentina  
Tel / Fax: 54 0341 4262585 / 4247293