



ACTUALIDAD INDUSTRIAL DE SANTA FE

Año XVI | Informe N° 135 | Abril de 2024



Federación Industrial
de Santa Fe

Resumen ejecutivo

EN SANTA FE LA PRODUCCIÓN INDUSTRIAL SE CONTRAJÓ 18,8% EN MARZO

I. La actividad fabril en la provincia de Santa Fe enfrentó en marzo de 2024 un **retroceso inédito de 18,8% interanual**, acumulando en el primer trimestre una severa contracción de 14,6% en relación al mismo período del año pasado. Principalmente como resultado de la menor demanda interna en marzo de 2024 en Santa Fe el índice de producción industrial de FISFE se ubicó sustancialmente por debajo de los registros alcanzados en los anteriores tres años.

II. Desde la perspectiva sectorial, en la provincia de Santa Fe la retracción de la producción resultó prácticamente total: **el 89% de las ramas manufactureras presentó una caída de su nivel de actividad respecto al mismo mes del año anterior**. Este resultado se asemeja sólo al período de aislamiento por la pandemia covid-19 (marzo-mayo 2020).

III. Las **ramas de actividad** de mayor contribución al producto industrial en Santa Fe presentaron en marzo de 2024 los siguientes resultados en relación al mismo mes del año anterior: Molienda de oleaginosas (+33,8%), Productos metálicos para uso estructural (-3,4%), Molienda de cereales (-7,0%), Maq. de uso especial (-11,8%), Autopartes (-12,7%), Fiambres y embutidos (-15,7%), Carne vacuna (-16,1%), Papel y productos papel (-16,1%), Prendas de vestir (-18,6%), Edición e impresión (-18,9%), Productos lácteos (-21,5%), Maq. de uso general (-21,8%), Manufacturas de plástico (23,9%), Productos de metal y servicios de trabajo metales (-31,6%), Carrocerías-Remolques (-45,8%), Muebles y colchones (-46,5%), Maquinaria agropecuaria (-48,7%), Vehículos automotores (-58,2%), e Industria siderúrgica (-82,1%).



Resumen ejecutivo

IV. De manera complementaria, en el primer trimestre de 2024 el **volumen exportado de manufacturas de origen industrial (MOI)** retrocedió un 35,6% desalentado la producción en diferentes industrias santafesinas.

V. Cinco actividades fabriles enfrentaron en el tercer mes de 2024 importantes bajas de actividad, **dando cuenta de la mayor parte de la caída total** (-23,4%) observada por el conjunto de la industria manufacturera en la provincia de Santa Fe. Industria siderúrgica (-7,4 p.p.), Maquinaria agropecuaria (-2,5 p.p.), productos lácteos (-1,4 p.p.), productos de metal y servicios de trabajo de metales (-1,4 p.p.), y vehículos automotores (-1.2 p.p.) fueron las actividades de mayor incidencia negativa en la variación interanual del índice de producción industrial de FISFE. Molienda de oleaginosas fue la única actividad sectorial de contribución positiva (+6,8 p.p.). Descontando este efecto sectorial compensador, la producción industrial en la provincia de Santa Fe hubiese registrado una disminución de 24.8% interanual.

VI. La **demandas de energía** eléctrica por parte de un grupo importante de grandes usuarios industriales con actividad en Santa Fe registró en marzo de 2024 una disminución de 34,3% interanual. Desde la perspectiva sectorial, mientras que el complejo oleaginoso mostró un crecimiento de 28,0% interanual, la industria siderúrgica disminuyó su consumo de energía un 66,4% interanual mostrando bajas en sus cuatro grandes plantas.

VII. Otro conjunto numeroso de industrias vinculadas mayormente a la **dinámica del mercado interno** enfrentó menores niveles de producción: elaboración de galletitas (-13,9%), gaseosas (-27,9%), bebidas alcohólicas (-23,6%), calzado (-29,0%), productos de madera (-22,8%), pasta de madera (-16,1%), detergentes-jabones (-19,2%), productos de caucho (-39,3%), minerales no metálicos (-37,5%), pinturas (-35,3%), envases de vidrio (-19,3%), motocicletas (-23,3%), y muebles y colchones (-46,5%).



Resumen ejecutivo

VIII. Tras dos años de menor actividad, la producción industrial del **complejo soja** en Santa Fe mostró en el primer trimestre de 2024 una recuperación ligada a la mejor campaña agrícola. El procesamiento de porotos de soja superó las 6,6 millones de toneladas, equivalente a 1,8 millones de toneladas más frente al mismo período del año pasado. Por su parte, la elaboración de aceite de soja trepó a 1,3 millones de toneladas, registrando una suba de 370 mil toneladas. En los tres primeros meses de 2024 la molienda de soja y la producción de aceite crecieron 37,5% y 38,9% respectivamente. En igual sentido, la demanda de energía eléctrica de grandes usuarios industriales pertenecientes al complejo soja registró en el primer trimestre de 2024 un incremento de 28% siempre en relación al mismo período del año anterior.

IX. La **faena bovina** en la provincia de Santa Fe presentó en el primer trimestre de 2024 una disminución de 4,5% en relación al mismo período del año anterior. Tras dos meses de mejoras, en marzo y abril el nivel de actividad fabril sectorial observó un fuerte descenso de 16,1% y 12,9% interanual respectivamente, ligado a un menor nivel de consumo interno de carne bovina.

X. La industrialización de materia prima en las principales usinas **lácteas** en la provincia de Santa Fe presentó en el comienzo de 2024 un notorio retroceso como resultado de la menor recepción de leche y de la caída de la demanda interna de productos lácteos. En la medición acumulada al primer trimestre la estimación de producción de leche registró una disminución de 21,4% en relación al mismo periodo de 2023. De esta manera, en nuestra provincia el nivel de actividad sectorial se ubicó por debajo de al menos los últimos siete años.



Resumen ejecutivo

XI. En marzo de 2024 la **producción de acero** en Santa Fe retrocedió un 82,1% interanual, mientras que en productos laminados la actividad disminuyó de manera similar. En el primer trimestre la actividad sectorial cayó un 45,8% como resultado de la menor demanda de productos siderúrgicos proveniente de la obra pública nacional y de la industria. El volumen producido en los primeros tres meses de 2024 es el más bajo desde el año 2009. Para el mes de abril los datos adelantados avizoran la continuidad de una severa caída de la actividad en un contexto de paradas de plantas por menor demanda interna. La producción automotriz cayó en abril un 21,0%, los despachos de cemento disminuyeron un 35,8%, y el patentamiento de maquinaria agrícola observó una baja de 53% siempre en relación al mismo mes del año pasado.

XII. La producción de la **industria metalúrgica** en Santa Fe registró en el mes de marzo de 2024 una marcada caída de 37,3% interanual. Por cuarto mes consecutivo la actividad sectorial se ubicó en un nivel en torno a un 30% por debajo del año anterior. De esta manera, en el primer trimestre de 2024 la producción metalúrgica presentó una disminución de 33,3% en relación al mismo período del año pasado. La menor demanda interna tanto de bienes de consumo como de inversión, y la baja de la actividad de la construcción derivada de la paralización de la obra pública nacional se encuentran afectando de manera aguda el nivel de producción de la industria metalúrgica santafesina. Al interior del complejo metalúrgico en marzo de 2024 se observó los siguientes resultados: fundición (-21,2%); productos metálicos p/uso estructural (-3,4%); otros productos de metal y servicios de trabajo (-31,6%); maquinaria de uso general (-21,8%); maquinaria agropecuaria (-48,7%); maquinaria de uso especial (-11,8%); aparatos de uso doméstico (-42,1%); equipos y aparatos eléctricos (-29,3%); carrocerías y remolques (-46,9%); autopartes (-12,7%), y motocicletas (-23,3%). El 93% de los sectores metalúrgicos analizados exhibió menor actividad en relación al mes de marzo de 2023.



Resumen ejecutivo

XIII. En el primer trimestre de 2024 las **colocaciones externas de manufacturas de origen agropecuario (MOA)** con origen en Santa Fe presentó una mejora de 43,3% en peso neto pero de solo de 10,6% en valor. El complejo oleaginoso explica gran parte de la recuperación en volumen (harinas +53,6%, y aceites +33,3%), junto al rubro carnes (+20,7%). Los menores precios de exportación de los productos del complejo soja, aproximadamente un 24% inferiores frente a 2023, moderó el efecto de los mayores volúmenes comercializados (1,25 millones de toneladas). La comercialización internacional de manufacturas de origen industrial (MOI) enfrentó nuevos retrocesos extendiendo así los magros resultados verificados el año pasado. En los primeros tres meses de 2024 retrocedieron un 44,6% y 35,6% en valor y peso respectivamente. Este resultado se fundamenta en las menores exportaciones de productos químicos (sin operaciones de biodiesel), productos siderúrgicos-metalúrgicos, bienes de capital e industria automotriz.

XIV. En la provincia de Santa Fe el **total de trabajadores asalariados registrados** (541.000) en el conjunto de actividades económicas del sector privado registró en enero y febrero de 2024 bajas de 0,1% y 0,2% interanual respectivamente. Se trata de las dos primeras caídas acumuladas de empleo luego de 34 meses de mejoras (marzo 2021-diciembre 2023). En la medición mensual se observó caída de empleo formal en diciembre de 2023, y enero y febrero de 2024, representando 11.600 trabajadores asalariados menos. En particular, el empleo registrado en la actividad de la construcción (33.000 trabajadores) mostró en el mes de febrero de 2024 una baja de 9,6% interanual, equivalente a 3.500 trabajadores asalariados menos respecto al mismo mes de 2023.



Resumen ejecutivo

XV. El total de **trabajadores asalariados registrados en la industria manufacturera santafesina** (139.600) enfrentó en febrero de 2024 la primera caída interanual luego de 41 meses consecutivos de resultados positivos (septiembre 2020-enero 2024). En febrero de 2024 el empleo industrial formal se redujo un 0,2% en relación al mismo mes del año pasado. En el cotejo intermensual se observó una disminución del empleo industrial en diciembre de 2023, y en enero y febrero de 2024, representando 1.300 trabajadores asalariados menos. De octubre de 2023 a febrero de 2024 la porción de actividades fabriles con menor nivel de empleo creció sensiblemente.

XVI. Las **expectativas industriales** continúan mostrando resultados negativos. La mitad de las industrias relevadas recientemente considera que la demanda interna y la capacidad instalada disminuirá durante el segundo trimestre de 2024. Asimismo, la proporción de industrias que espera una baja de su dotación de personal (22,2%) y de las horas trabajadas por el personal afectado al proceso productivo (29,8%) quintuplica y sextuplica al grupo con expectativas positivas.



PANORAMA INDUSTRIAL EN SANTA FE

La actividad fabril en la provincia de Santa Fe enfrentó en marzo de 2024 un retroceso inédito de 18,8% interanual, acumulando en el primer trimestre una severa contracción de 14,6% en relación al mismo período del año pasado.

2018: -6,6%

2019: -4,7%

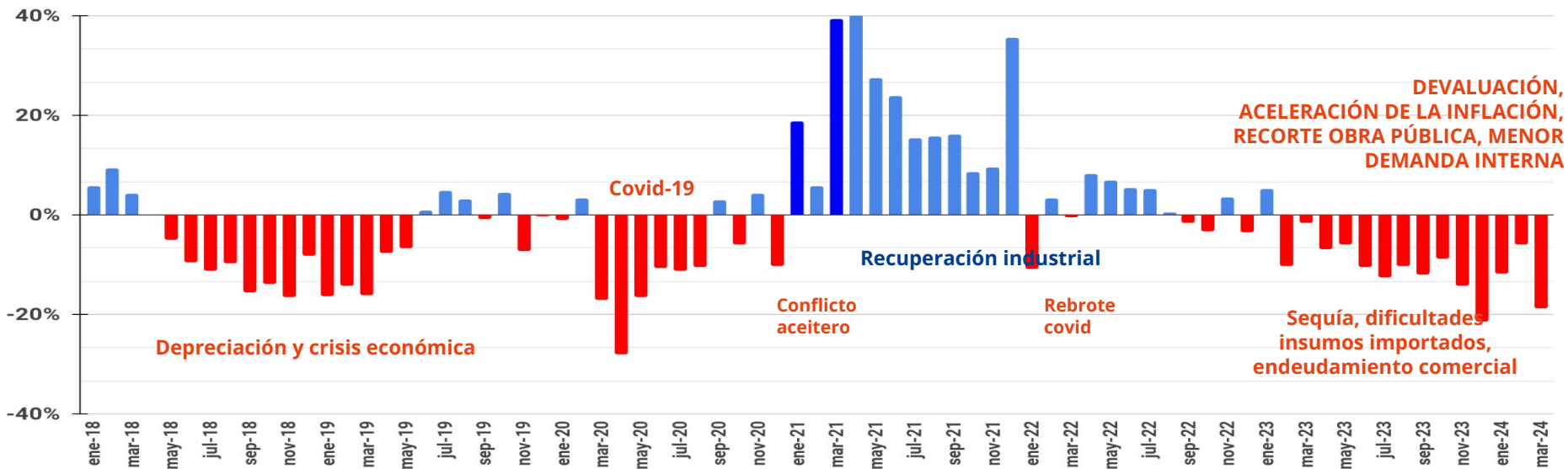
2020: -8,9%

2021: +21,1%

2022: +1,3%

2023: -9,2%

Mar. 2024: -18,8%



Evolución de la Producción Industrial en Santa Fe

variación porcentual interanual

Fuente: FISFE en base datos de INDEC, Ministerio de Economía, cámaras sectoriales y empresas.



Federación Industrial de Santa Fe

PANORAMA INDUSTRIAL EN SANTA FE

Principalmente como resultado de la menor demanda interna en marzo de 2024 en Santa Fe el índice de producción industrial de FISFE se ubicó sustancialmente por debajo de los registros alcanzados en los anteriores tres años.



ÍNDICE PRODUCCIÓN INDUSTRIAL FISFE

NIVEL GENERAL:

MARZO 2024: 110,7

MARZO 2023: 136,3

Producción Industrial en Santa Fe

índice base 2004=100

Fuente: FISFE en base datos de INDEC, Ministerio de Economía, cámaras sectoriales y empresas.

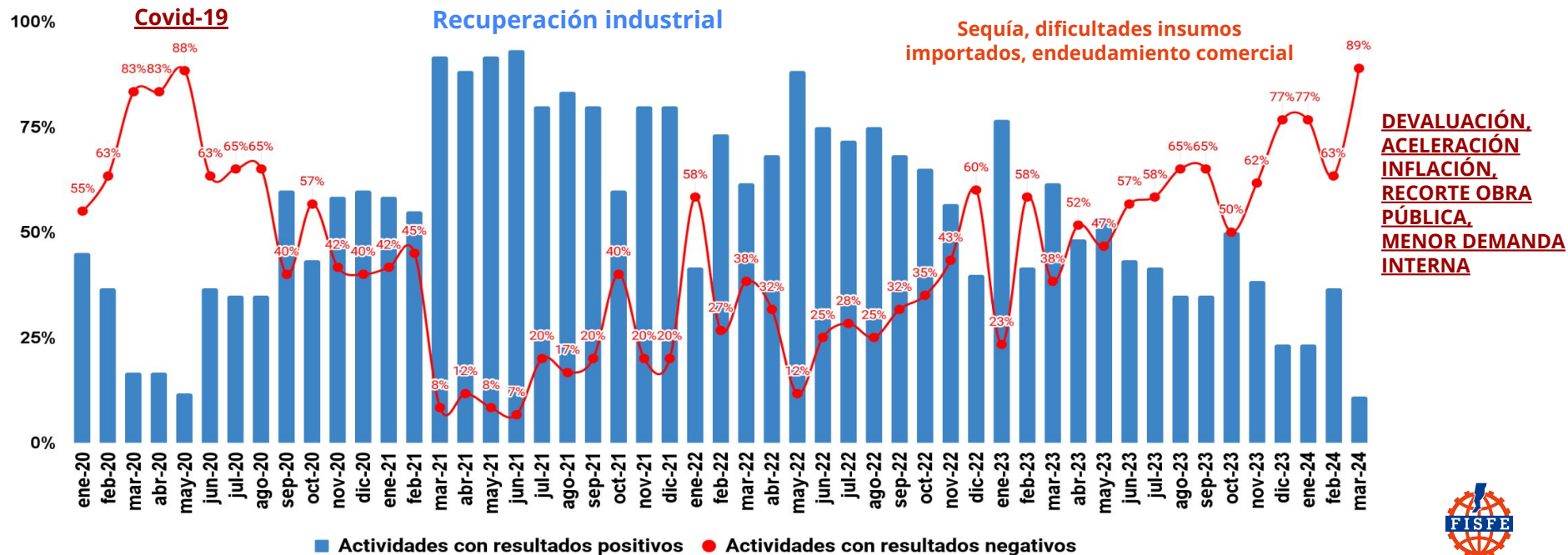


Federación Industrial
de Santa Fe

PANORAMA INDUSTRIAL EN SANTA FE

Desde la perspectiva sectorial, en la provincia de Santa Fe la retracción de la producción resultó prácticamente total: el 89% de las ramas manufactureras presentó una caída de su nivel de actividad respecto al mismo mes del año anterior. Este resultado se asemeja sólo al período de aislamiento por la pandemia covid-19 (marzo-mayo 2020).

Actividades fabriles según reciente desempeño

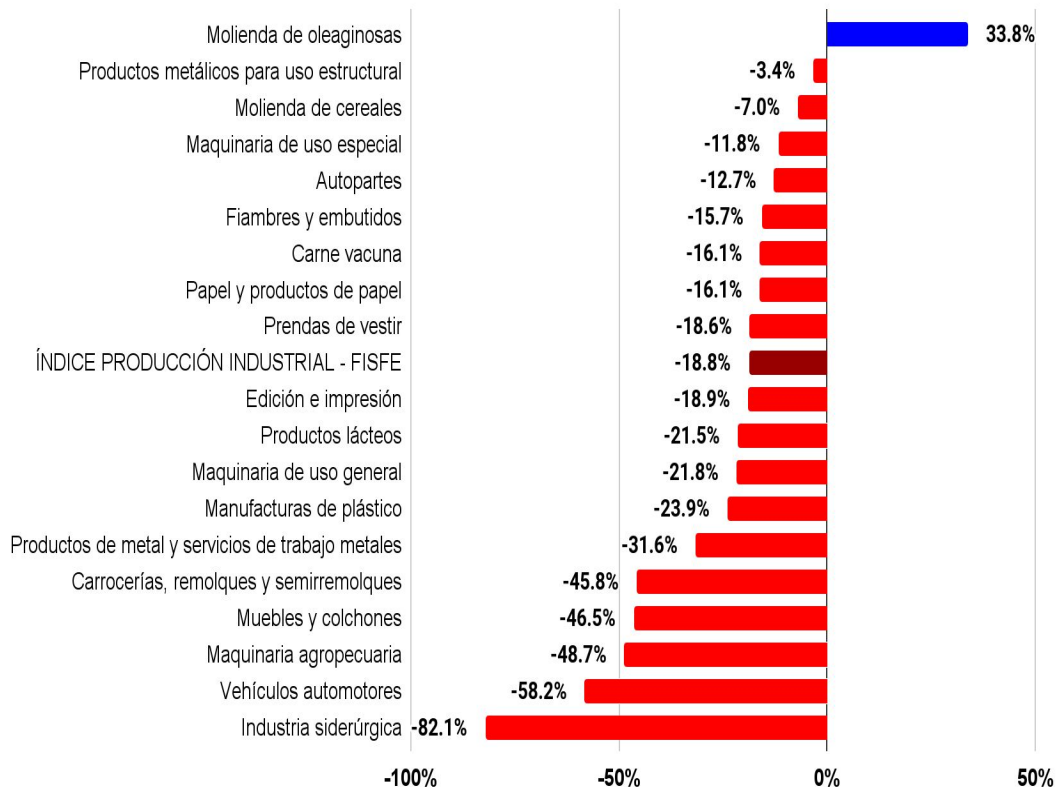


Fuente: FISFE en base datos de INDEC, Ministerio de Economía, cámaras sectoriales y empresas.

PANORAMA INDUSTRIAL EN SANTA FE

Desempeño general y sectorial, MARZO 2024

variación porcentual respecto al año anterior



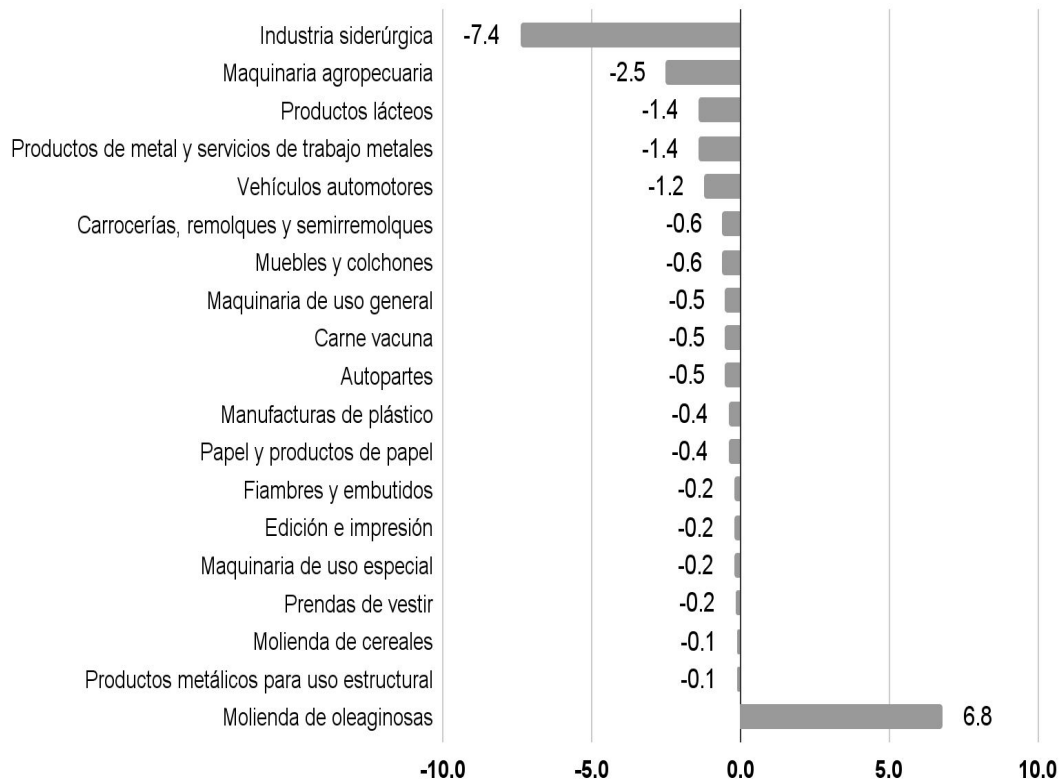
Las ramas de actividad de mayor contribución al producto industrial en Santa Fe presentaron en **MARZO 2024** los siguientes resultados en relación al mismo mes del año anterior:

Molienda de oleaginosas (+33,8%),
 Productos metálicos para uso estructural (-3,4%),
 Molienda de cereales (-7,0%),
 Maq. de uso especial (-11,8%),
 Autopartes (-12,7%),
 Fiambres y embutidos (-15,7%),
 Carne vacuna (-16,1%),
 Papel y productos papel (-16,1%),
 Prendas de vestir (-18,6%),
 Edición e impresión (-18,9%),
 Productos lácteos (-21,5%),
 Maq. de uso general (-21,8%),
 Manufacturas de plástico (23,9%),
 Productos de metal y servicios de trabajo metales (-31,6%),
 Carrocerías-Remolques (-45,8%),
 Muebles y colchones (-46,5%),
 Maquinaria agropecuaria (-48,7%),
 Vehículos automotores (-58,2%), e
 Industria siderúrgica (-82,1%).

PANORAMA INDUSTRIAL EN SANTA FE

Contribución a la variación interanual

MARZO 2024, en puntos porcentuales



Cinco actividades fabriles enfrentaron en el tercer mes de 2024 importantes bajas de actividad, dando cuenta de la mayor parte de la caída total (-23,4%) observada por el conjunto de la industria manufacturera en la provincia de Santa Fe.

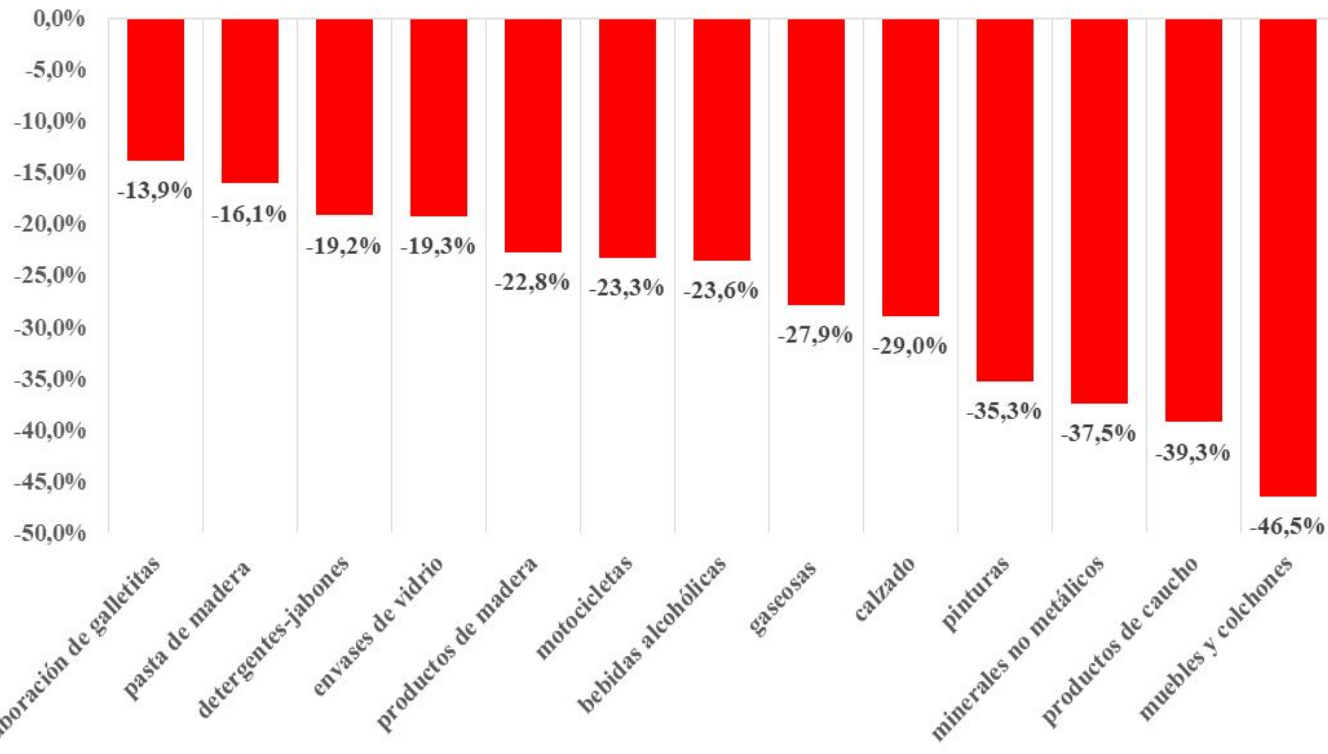
Industria siderúrgica (-7,4 p.p.), Maquinaria agropecuaria (-2,5 p.p.), productos lácteos (-1,4 p.p.), productos de metal y servicios de trabajo de metales (-1,4 p.p.), y vehículos automotores (-1.2 p.p.) fueron las actividades de mayor incidencia negativa en la variación interanual del índice de producción industrial de FISFE.

Molienda de oleaginosas fue la única actividad sectorial de contribución positiva (+6,8 p.p.). Descontando este efecto sectorial compensador, la producción industrial en la provincia de Santa Fe hubiese registrado una disminución de 24.8% interanual.

DEMANDA INTERNA

Producción industrial en actividades seleccionadas

marzo 2024 / marzo 2023, variación porcentual



Otro conjunto numeroso de industrias vinculadas mayormente a la dinámica del mercado interno enfrentó menores niveles de producción: elaboración de galletitas (-13,9%), gaseosas (-27,9%), bebidas alcohólicas (-23,6%), calzado (-29,0%), productos de madera (-22,8%), pasta de madera (-16,1%), detergentes-jabones (-19,2%), productos de caucho (-39,3%), minerales no metálicos (-37,5%), pinturas (-35,3%), envases de vidrio (-19,3%), motocicletas (-23,3%), y muebles y colchones (-46,5%).

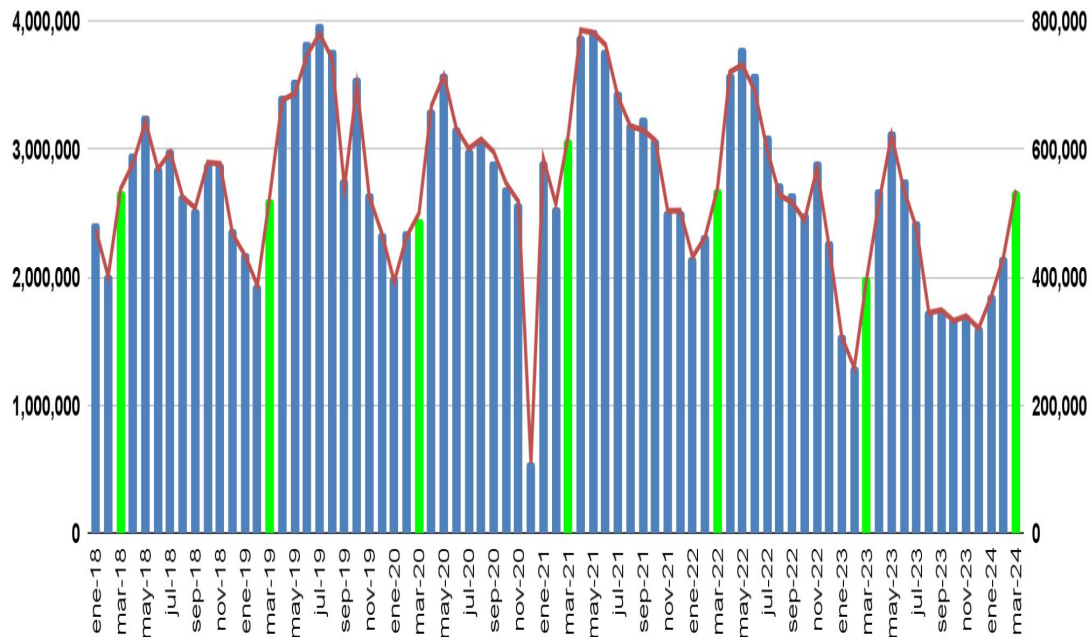
COMPLEJO SOJA

Tras dos años de menor actividad, la producción industrial del complejo soja en Santa Fe mostró en el primer trimestre de 2024 una recuperación ligada a la mejor campaña agrícola. El procesamiento de porotos de soja superó las 6,6 millones de toneladas, equivalente a 1,8 millones de toneladas más frente al mismo período del año pasado. Por su parte, la elaboración de aceite de soja trepó a 1,3 millones de toneladas, registrando una suba de 370 mil toneladas.

En los tres primeros meses de 2024 la molienda de soja y la producción de aceite crecieron 37,5% y 38,9% respectivamente. En igual sentido, la demanda de energía eléctrica de grandes usuarios industriales pertenecientes al complejo soja registró en el primer trimestre de 2024 un incremento de 28% siempre en relación al mismo período del año anterior.

Las importaciones argentinas de porotos de soja -realizadas bajo el régimen de importaciones temporarias con el objetivo de ser industrializadas-, provenientes en su gran mayoría de Paraguay, alcanzaron en tres meses de 2024 a 772 millones de dólares, representando una caída de 30% en relación al mismo período del año pasado.

Evolución de la actividad industrial en el complejo soja en Santa Fe



■ Industrialización de semillas de soja, eje izquierdo, en toneladas ■ Producción de aceite de soja, eje derecho, en toneladas

Mar. 2024: **+33,8% i.a.**

Año 2022: **-9,9%**

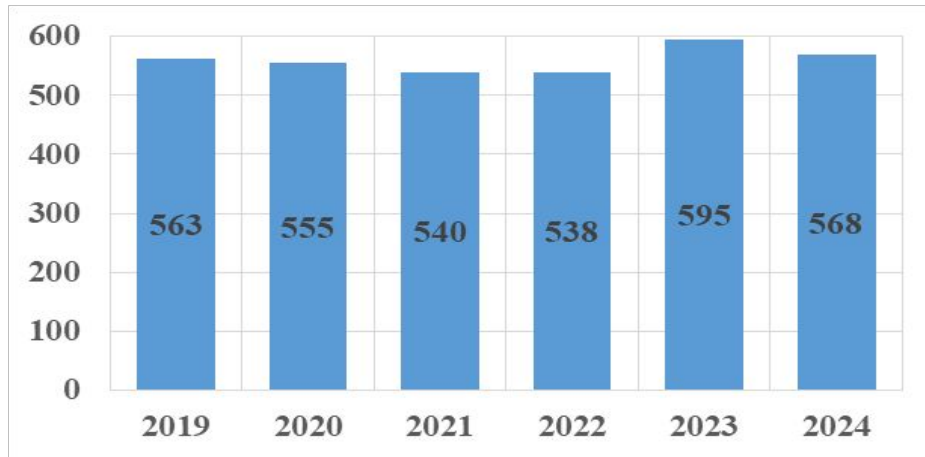
Ene-Mar. 2024: **+37,5% a.a.**

Año 2023: **-29,0%**

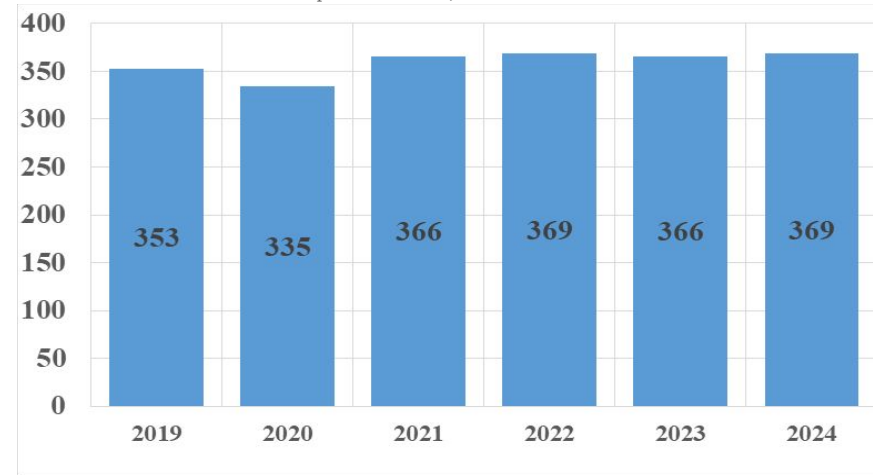
INDUSTRIA FRIGORÍFICA

Mar. 2024 **-16,1% i.a.****Año 2023** **+3,0%****Ene.-Mar. 2024/23** **-4,5% a.a.****Año 2022** **+3,7%**

La faena bovina en la provincia de Santa Fe presentó en el primer trimestre de 2024 una disminución de 4,5% en relación al mismo período del año anterior. Tras dos meses de mejoras, en marzo y abril el nivel de actividad fabril sectorial observó un fuerte descenso de 16,1% y 12,9% interanual respectivamente, ligado a un menor nivel de consumo interno de carne bovina.

Faena bovina en Santa Fe*primer trimestre, en miles de cabezas*

En Santa Fe la faena de porcinos registró en el primer trimestre de 2024 una mejora de 0,9% interanual, situación que se reiteró durante el mes de abril.

Faena porcina en Santa Fe*primer trimestre, en miles de cabezas***Mar. 2024** **-8,2% i.a.****Año 2023** **+4,2%****Ene.-Mar. 2024/23** **+0,9% a.a.****Año 2022** **-0,2%**

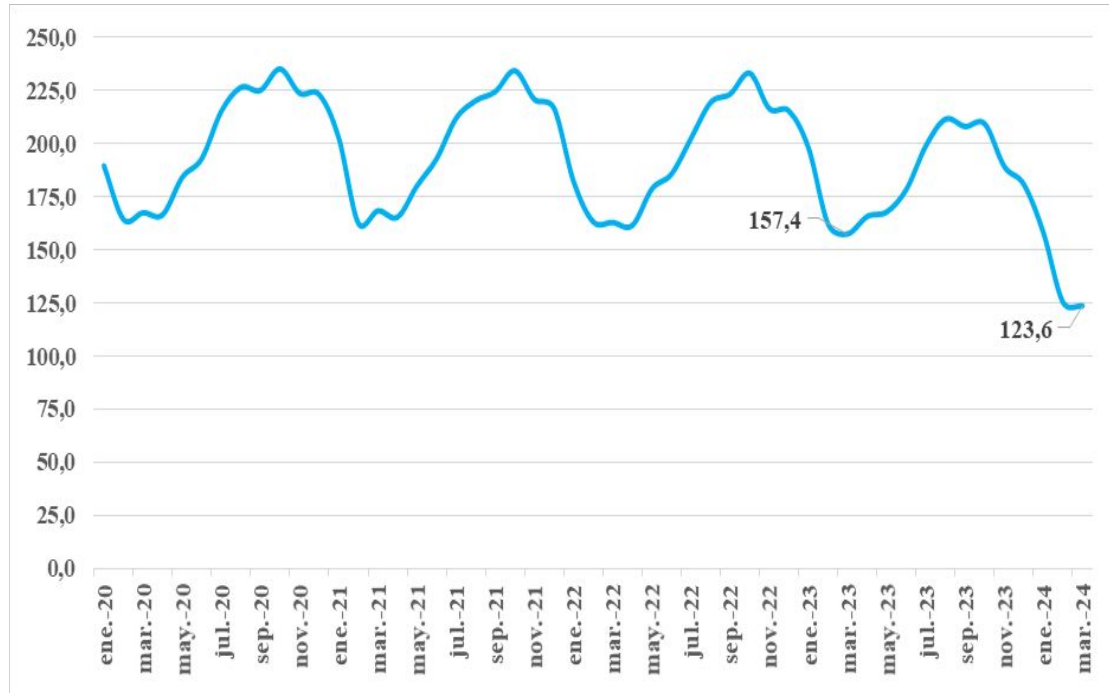
INDUSTRIA LÁCTEA

La industrialización de materia prima en las principales usinas lácteas en la provincia de Santa Fe presentó en el comienzo de 2024 un notorio retroceso como resultado de la menor recepción de leche y de la caída de la demanda interna de productos lácteos. En la medición acumulada al primer trimestre la estimación de producción de leche registró una disminución de 21,4% en relación al mismo periodo de 2023. De esta manera, en nuestra provincia el nivel de actividad sectorial se ubicó por debajo de al menos los últimos siete años.

En el orden nacional, la producción primaria de leche enfrentó en tres meses de 2024 una baja de 13,9% interanual. Considerando el mes de marzo, la producción de leche correspondiente a 2024 fue la más baja de los últimos nueve años. Desde la perspectiva industrial, todos los segmentos presentaron menor producción: leche fluida (-18,7%), leche en polvo (-11,3%), quesos (-3,5%), y otros productos (-24,1%).

Producción de leche en la provincia de Santa Fe

enero 2020-marzo 2024, en millones de litros



Mar. 2024: -21,5% i.a.

Año 2022: -2,3%

Ene-Mar. 2024: -21,4% a.a.

Año 2023: -5,0%

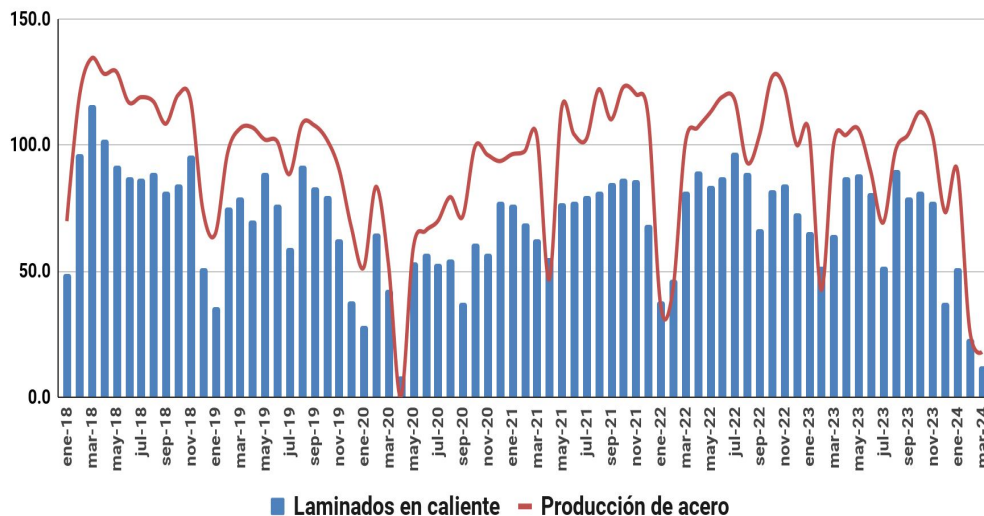


Federación Industrial
de Santa Fe

INDUSTRIA SIDERÚRGICA

En marzo de 2024 la producción de acero en Santa Fe retrocedió un 82,1% interanual, mientras que en productos laminados la actividad disminuyó de manera similar. En el primer trimestre la actividad sectorial cayó un 45,8% como resultado de la menor demanda de productos siderúrgicos proveniente de la obra pública nacional y de la industria. El volumen producido en los primeros tres meses de 2024 es el más bajo desde el año 2009. Para el mes de abril los datos adelantados avizoran la continuidad de una severa caída de la actividad en un contexto de paradas de plantas por menor demanda interna. La producción automotriz cayó en abril un 21,0%, los despachos de cemento disminuyeron un 35,8%, y el patentamiento de maquinaria agrícola observó una baja de 53% siempre en relación al mismo mes del año pasado.

Producción siderúrgica de Santa Fe (miles de toneladas)



La producción nacional de acero crudo (241 mil toneladas) registró en el mes de marzo de 2024 un retroceso de 41,5% interanual. Los seis días de paro realizados por la Unión Obrera Metalúrgica y la caída de la demanda en la cadena de valor industrial y la construcción afectó fuertemente la producción siderúrgica. El cierre de las cuatro plantas de Acindar, producto de la recesión, impactó en los datos del mes.

Por el lado de la demanda, no se ven aún signos de recuperación por parte de la cadena de valor del acero, con la excepción del sector energético. Maquinaria e implementos agrícolas con expectativas por la nueva cosecha no muestra aún señales de recuperación. En el mercado de consumo masivo se mantiene la caída de los despachos a los fabricantes de electrodomésticos.

Producción de acero en Santa Fe

Mar 2024:	-82,1% i.a.
Ene - Mar 2024:	-45,8% a.a.
Año 2023:	-6,2%
Año 2022:	-5,5%

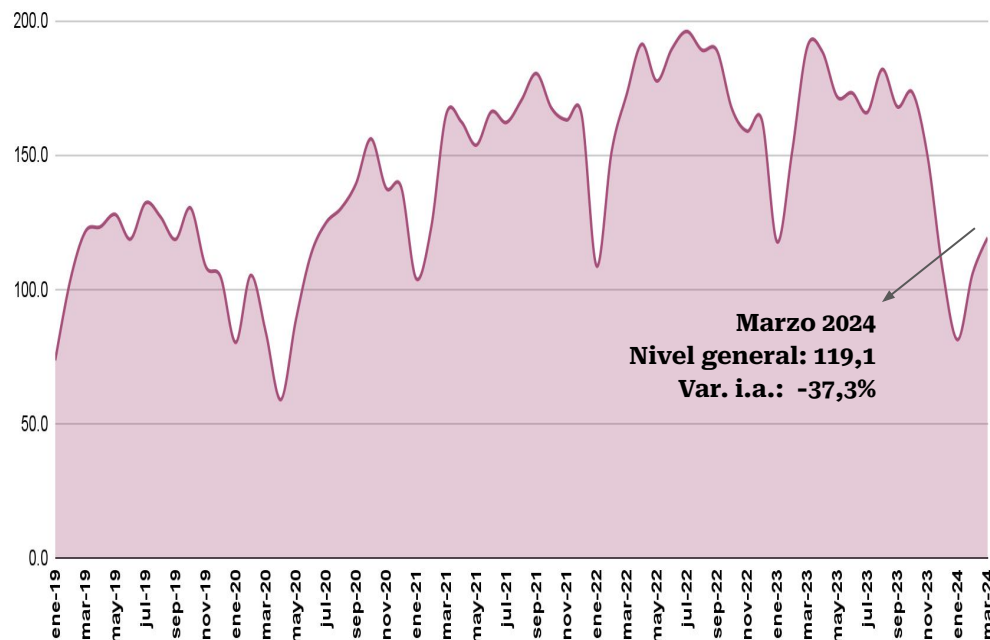
INDUSTRIA METALÚRGICA

La producción de la industria metalúrgica en Santa Fe registró en el mes de marzo de 2024 una marcada caída de 37,3% interanual. Por cuarto mes consecutivo la actividad sectorial se ubicó en un nivel en torno a un 30% por debajo del año anterior. De esta manera, en el primer trimestre de 2024 la producción metalúrgica presentó una disminución de 33,3% en relación al mismo período del año pasado. La menor demanda interna tanto de bienes de consumo como de inversión, y la baja de la actividad de la construcción derivada de la paralización de la obra pública nacional se encuentran afectando de manera aguda el nivel de producción de la industria metalúrgica santafesina.

Al interior del complejo metalúrgico en marzo de 2024 se observó los siguientes resultados: fundición (-21,2%); productos metálicos p/uso estructural (-3,4%); otros productos de metal y servicios de trabajo (-31,6%); maquinaria de uso general (-21,8%); maquinaria agropecuaria (-48,7%); maquinaria de uso especial (-11,8%); aparatos de uso doméstico (-42,1%); equipos y aparatos eléctricos (-29,3%); carrocerías y remolques (-46,9%); autopartes (-12,7%), y motocicletas (-23,3%). El 93% de los sectores metalúrgicos analizados exhibió menor actividad en relación al mes de marzo de 2023.

Dinámica de la producción metalúrgica en Santa Fe

Índice base 2004=100, período enero 2019 - marzo 2024



Mar. 2024
Año 2023

-37,3% i.a.

-5,6%

Ene.-Mar. 2024/23
Año 2022

-33,3% a.a.

+9,1%



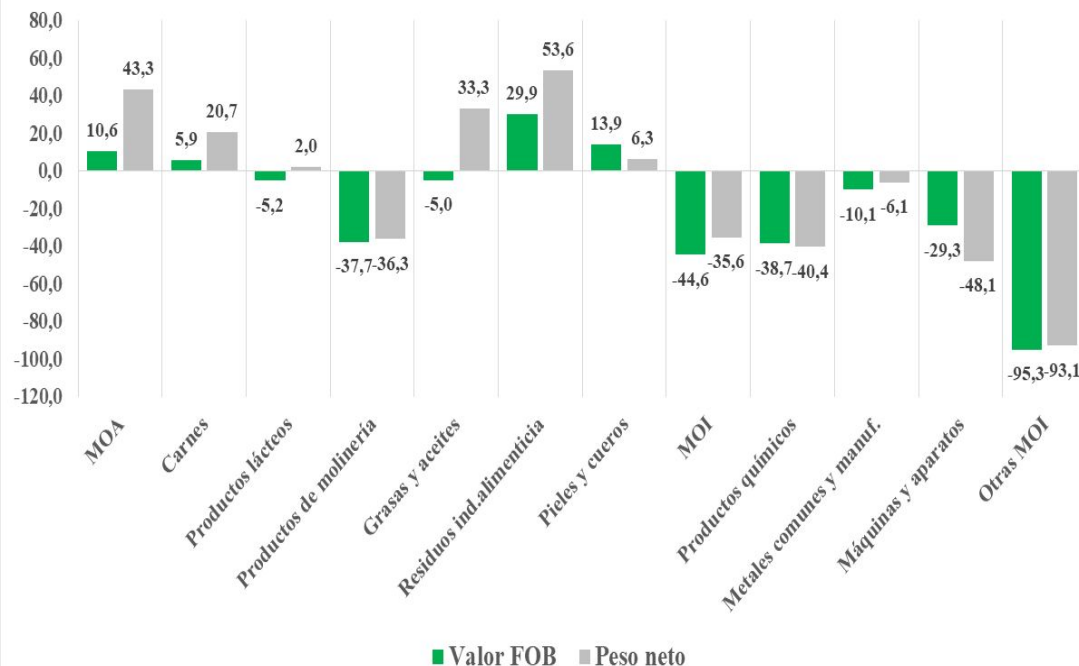
EXPORTACIONES INDUSTRIALES SANTA FE

En el primer trimestre de 2024 las colocaciones externas de manufacturas de origen agropecuario (MOA) con origen en Santa Fe presentó una mejora de 43,3% en peso neto pero de solo de 10,6% en valor. El complejo oleaginoso explica gran parte de la recuperación en volumen (harinas +53,6%, y aceites +33,3%), junto al rubro carnes (+20,7%). Los menores precios de exportación de los productos del complejo soja, aproximadamente un 24% inferiores frente a 2023, moderó el efecto de los mayores volúmenes comercializados (1,25 millones de toneladas).

La comercialización internacional de manufacturas de origen industrial (MOI) enfrentó nuevos retrocesos extendiendo así los magros resultados verificados el año pasado. En los primeros tres meses de 2024 retrocedieron un 44,6% y 35,6% en valor y peso respectivamente. Este resultado se fundamenta en las menores exportaciones de productos químicos (sin operaciones de biodiesel), productos siderúrgicos-metalúrgicos, bienes de capital e industria automotriz.

Evolución de las exportaciones de manufacturas con origen en Santa Fe

enero-marzo 2024 / enero-marzo 2023, variación porcentual



VALOR FOB: MOA: +10,6%
PESO NETO: MOA: +43,3%

MOI: -44,6%
MOI: -35,6%

EMPLEO EN SANTA FE

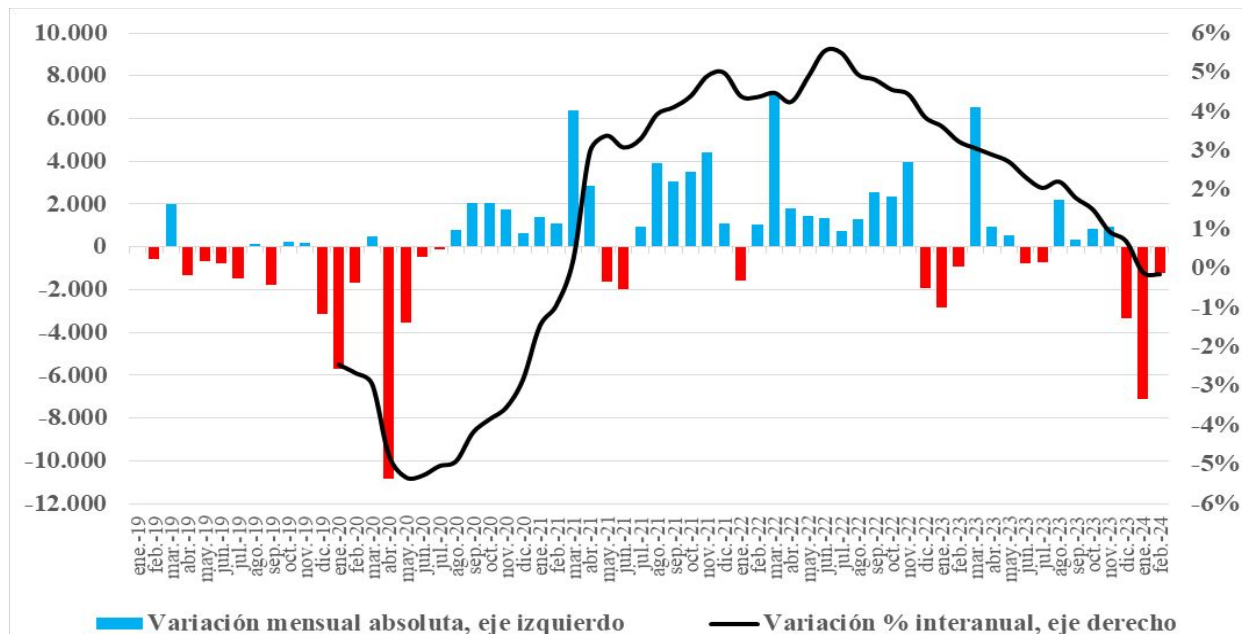
En la provincia de Santa Fe el total de trabajadores asalariados registrados (541.000) en el conjunto de actividades económicas del sector privado registró en enero y febrero de 2024 bajas de 0,1% y 0,2% interanual respectivamente. Se trata de las dos primeras caídas acumuladas de empleo luego de 34 meses de mejoras (marzo 2021-diciembre 2023).

En la medición mensual se observó caída de empleo formal en diciembre de 2023, y enero y febrero de 2024, representando 11.600 trabajadores asalariados menos.

En particular, el empleo registrado en la actividad de la construcción (33.000 trabajadores) mostró en el mes de febrero de 2024 una baja de 9,6% interanual, equivalente a 3.500 trabajadores asalariados menos respecto al mismo mes de 2023.

Trabajadores asalariados registrados en Santa Fe

enero 2019 / febrero 2024, variación acumulada anual



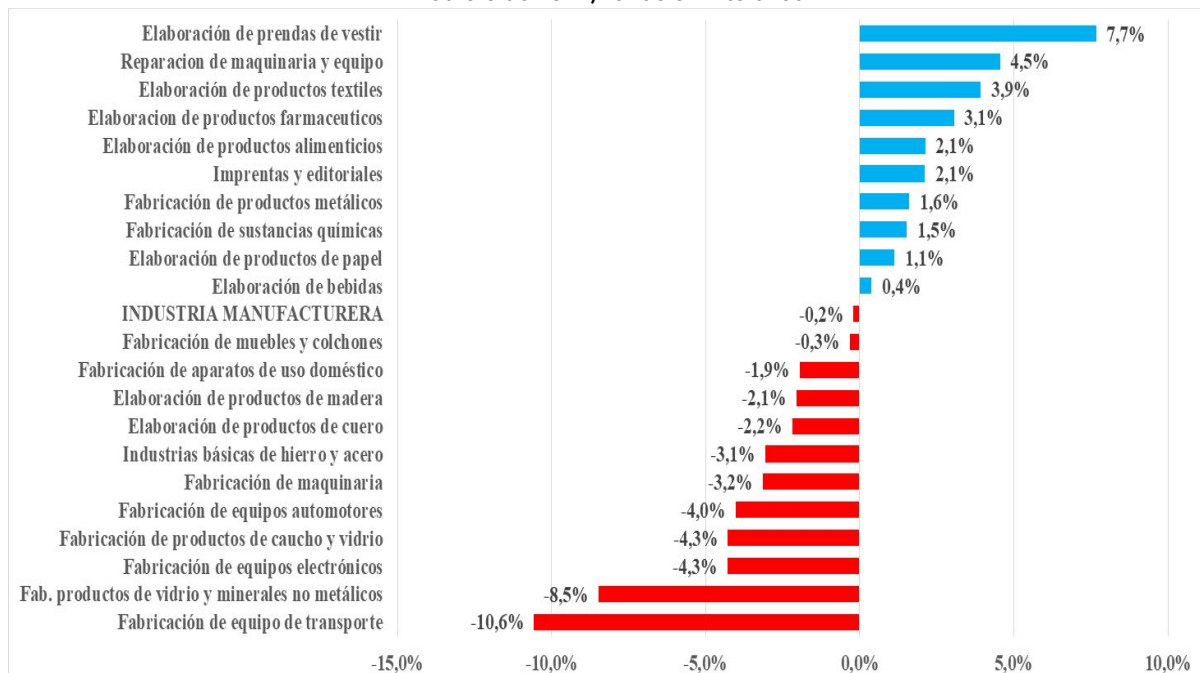
EMPLEO INDUSTRIAL

El total de trabajadores asalariados registrados en la industria manufacturera santafesina (139.600) enfrentó en febrero de 2024 la primera caída interanual luego de 41 meses consecutivos de resultados positivos (septiembre 2020-enero 2024). En febrero de 2024 el empleo industrial formal se redujo un 0,2% en relación al mismo mes del año pasado.

En el cotejo intermensual se observó una disminución del empleo industrial en diciembre de 2023, y en enero y febrero de 2024, representando 1.300 trabajadores asalariados menos.

De octubre de 2023 a febrero de 2024 la porción de actividades fabriles con menor nivel de empleo creció sensiblemente.

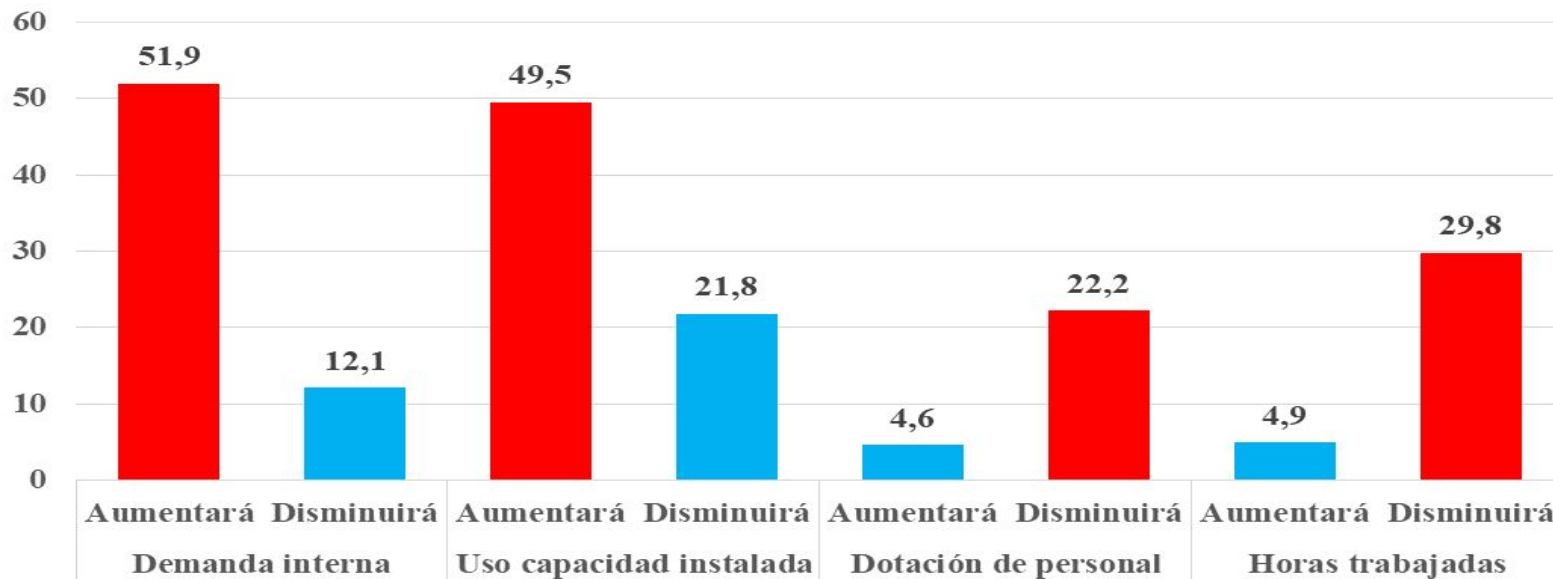
Asalariados registrados en Santa Fe: industria manufacturera y ramas de actividad febrero de 2024, variación interanual



EXPECTATIVAS INDUSTRIALES

Las expectativas industriales continúan mostrando resultados negativos. La mitad de las industrias relevadas recientemente considera que la demanda interna y la capacidad instalada disminuirá durante el segundo trimestre de 2024. Asimismo, la proporción de industrias que espera una baja de su dotación de personal (22,2%) y de las horas trabajadas por el personal afectado al proceso productivo (29,8%) quintuplica y sextuplica al grupo con expectativas positivas.

Expectativas de la industria manufacturera, período abril-junio de 2024



Fuente: FISFE en base a INDEC.

PANORAMA INDUSTRIAL EN LA ARGENTINA

- Según un reciente informe publicado por la Unión Industrial Argentina en marzo de 2024 la actividad industrial registró una caída en la comparación anual (-17,2% i.a) y mensual (-4,7%, sin estacionalidad). Los datos mostraron una aceleración de la caída en parte por los menores días hábiles y cuestiones puntuales en algunos sectores.
- Se trató del décimo mes de caída consecutiva y, con estos datos, el primer trimestre de 2024 acumuló una baja interanual de -11,7%. Los datos de marzo se vieron afectados. A nivel sectorial, predominó la tendencia a la baja en todos los rubros que componen el índice.
- Los datos anticipados de abril reflejan que persiste la caída interanual, aunque podría observarse una leve mejora frente a marzo; que estuvo en un nivel muy bajo. El sector industrial enfrenta ciertas dificultades en el marco de la baja en los niveles de demanda y de la construcción, así como en la suba de costos.

NOTAS METODOLÓGICAS

El Índice de Producción Industrial elaborado por la Federación Industrial de Santa Fe utiliza datos de organismos públicos, cámaras sectoriales y empresas del sector privado. Para cada división industrial se construye un índice que refleja el volumen físico de su producción. La estimación del nivel de actividad industrial provincial surge del promedio ponderado de estos índices, y tiene como base la estructura industrial santafesina, contemplando la participación relativa de cada división en el valor agregado, calculada sobre la base de los datos del último Censo Nacional Económico 2004/2005.

Valor agregado de la industria manufacturera en Santa Fe según divisiones

Alimentos y bebidas	38,4%	Industrias metálicas básicas	10,3%
Productos textiles	1,1%	Productos de metal	6,2%
Prendas de vestir	1,1%	Maquinaria y equipo	9,2%
Curtido y artículos de cuero	1,5%	Otros equipos, aparatos e instrumentos	0,6%
Madera, papel, edición e impresión	0,7%	Equipos y aparatos eléctricos	0,8%
Papel y productos de papel	2,7%	Instrumentos médicos, ópticos y de precisión	0,4%
Edición e impresión	1,3%	Vehículos automotores, carrocerías, remolques y autopartes	6,9%
Refinación de petróleo	6,4%	Otro equipo de transporte	0,4%
Sustancias y productos químicos	5,7%	Muebles y colchones, y otras industrias manufactureras	1,4%
Productos de caucho y plástico	2,2%	Reciclamiento y reparación, instalaciones y mantenimiento	1,7%
Productos minerales no metálicos	1,0%		





Federación Industrial
de Santa Fe

Javier Martín

Presidente

Walter Andreozzi

Secretario

 @fisfeindustria

 @fisfeindustria

 fisfe@fisfe.org.ar

 fisfe.com.ar

Entre Ríos 1464 | Rosario (S2000CSB) | Santa Fe, Argentina
Tel / Fax: 54 0341 4262585 / 4247293