



Federación Industrial
de Santa Fe



ACTUALIDAD INDUSTRIAL

DE SANTA FE

AÑO XVI | INFORME N° 140 | SEPTIEMBRE DE 2024

Resumen ejecutivo

LA PRODUCCIÓN INDUSTRIAL EN SANTA FE REGISTRÓ EN AGOSTO UNA MEJORA DE 1,3% INTERANUAL Y UNA BAJA DE 8,1% ACUMULADA

La producción industrial en la provincia de Santa Fe observó en agosto de 2024 una mejora de 1,3% interanual, acumulando en ocho meses una disminución de 8,1% en relación al mismo período del año anterior. Este resultado se explica por la baja base de comparación anual (en 2023 la actividad fabril se contrajo un 9,2%) y la marcada expansión de la molienda de soja.

ACTIVIDAD INDUSTRIAL

+1,3%

Var. interanual

-8,1%

Var. acumulada

78%

Ramas con caída

El Índice de Producción Industrial de FISFE correspondiente al mes de agosto de 2024 se posicionó por debajo de los registros de 2021/22, e incluso resultó inferior al alcanzado en 2018/19.



-22,4%

Vehículos
automotores



-22,8%

Carrocerías
Remolques



-26,2%

Industria
Siderúrgica



-5,8%

Muebles y
colchones



-19,3%

Maquinaria
Agropecuaria

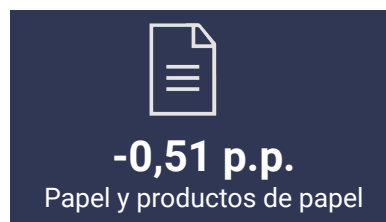


-13,2%

Manufacturas
de plástico

Resumen ejecutivo

La Industria siderúrgica (-2,35 p.p.), productos lácteos (-1,06 p.p.), Maquinaria agropecuaria (-0,99 p.p.), productos de metal y servicios de trabajo de metales (-0,72 p.p.), y papel y productos de papel (-0,51 p.p.), fueron las actividades de mayor incidencia negativa en la variación interanual del índice de producción industrial de FISFE.



Por su parte, reiterando lo observado desde inicios de 2024, la molienda de soja fue la actividad de mayor contribución positiva (+13,11 p.p.). Descontando esta particular situación sectorial ligada a la baja base de comparación que representó el año 2023 por efecto de la sequía, la producción industrial en Santa Fe hubiese registrado en el mes de agosto una baja de 8,9% interanual.



Resumen ejecutivo

Procesamiento de porotos de soja

+64,8%
INTERANUAL AGOSTO

Faena bovina

+6,5%
INTERANUAL AGOSTO

Producción de acero

-26,2%
INTERANUAL AGOSTO

Industria metalúrgica

-14,1%
INTERANUAL AGOSTO

Exportaciones de manufacturas
de origen industrial

-14,0%
ACUMULADO AGOSTO

Demanda de energía
eléctrica industrial

-14,7%
INTERANUAL AGOSTO

Empleo Formal
Santa Fe

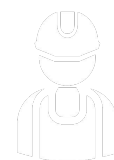
-2,1%
INTERANUAL
JULIO

-11.500 
Trabajadores Asalariados
(INTERANUAL)

Empleo Industrial
Santa Fe

-3,9%
INTERANUAL
JULIO

-5.400 
Trabajadores Asalariados
Industriales
(INTERANUAL)



Semaforización de Resultados

Síntesis de indicadores, enero-agosto de 2024.

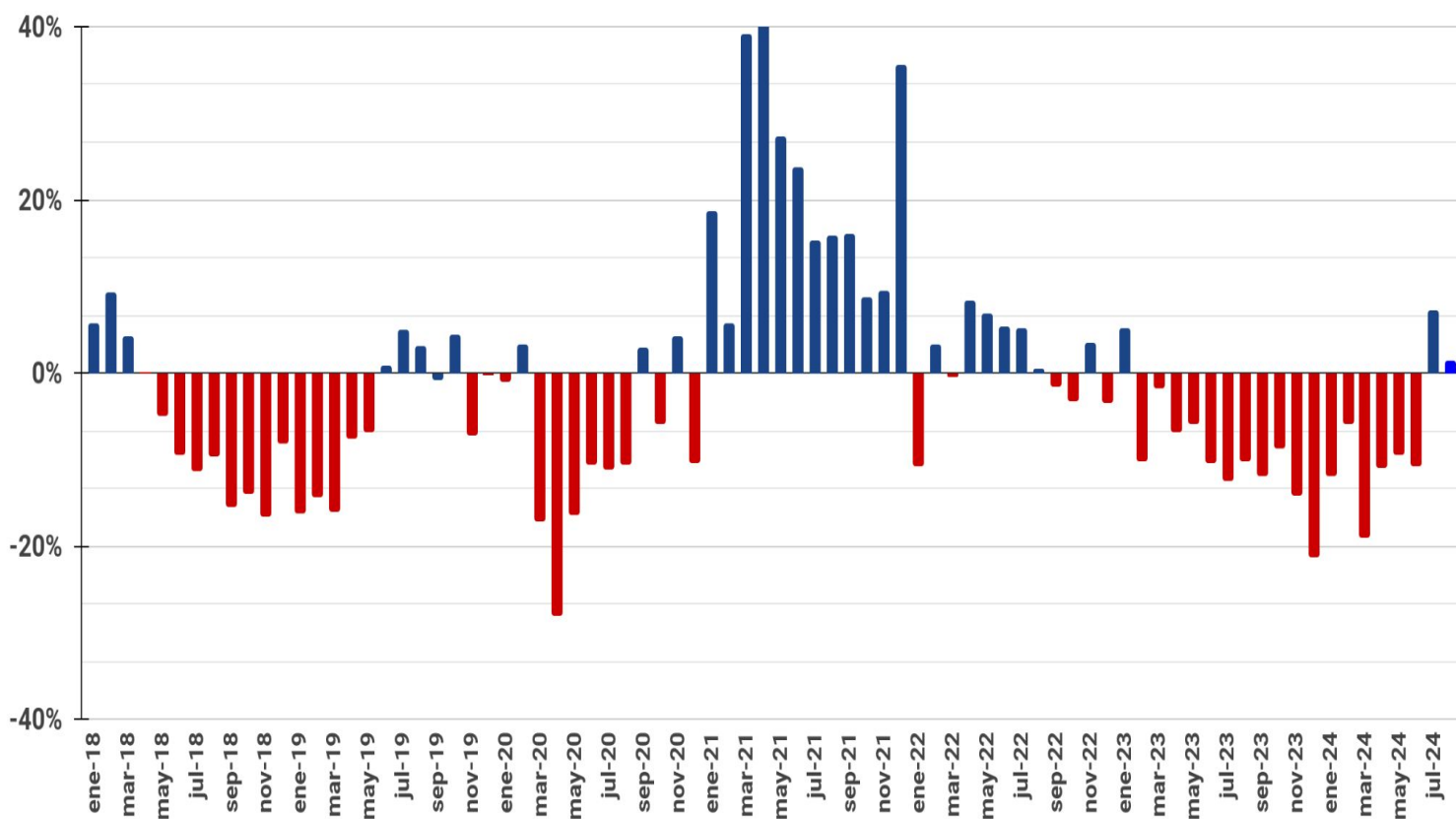
INDICADOR / PERÍODO	ene-24	feb	mar	abr	may	jun	jul	ago
ÍNDICE DE PRODUCCIÓN INDUSTRIAL-FISFE	-11.9%	-5.8%	-18.9%	-11.1%	-9.5%	-10.9%	7.2%	1.3%
PORCIÓN DE ACTIVIDADES FABRILES CON EVOLUCIÓN NEGATIVA	77%	63%	90%	90%	87%	93%	73%	78%
DEMANDA ENERGÍA ELÉCTRICA INDUSTRIAL	-5.5%	-0.7%	-34.3%	-21.7%	-18.2%	-25.9%	-14.7%	-15.1%
EMPLEO INDUSTRIAL	0.1%	-0.5%	-1.7%	-2.5%	-3.2%	-3.9%	-3.9%	s/d
PRODUCCIÓN DE ACERO	-14.7%	-37.3%	-82.1%	-57.4%	-39.5%	-49.9%	-29.2%	-26.2%
PRODUCCIÓN METALÚRGICA	-31.0%	-29.8%	-37.5%	-27.8%	-22.2%	-31.1%	-8.2%	-14.1%
MOLIENDA DE SOJA	19.3%	64.7%	33.8%	32.4%	14.6%	30.9%	62.0%	64.8%

Desde la perspectiva sectorial la caída de la actividad industrial resultó generalizada: el 78% de las ramas fabriles analizadas en la provincia de Santa Fe presentó en el mes de agosto de 2024 una caída interanual de su producción. La menor demanda de bienes fabriles constituye la principal causa de la caída de la producción.

Panorama Industrial de Santa Fe

La producción industrial en la provincia de Santa Fe observó en agosto de 2024 una mejora de 1,3% interanual, acumulando en ocho meses una disminución de 8,1% en relación al mismo período del año anterior. Este resultado se explica por la baja base de comparación anual (en 2023 la actividad fabril se contrajo un 9,2%) y la marcada expansión de la molienda de soja.

Evolución de la Producción Industrial en Santa Fe variación porcentual interanual



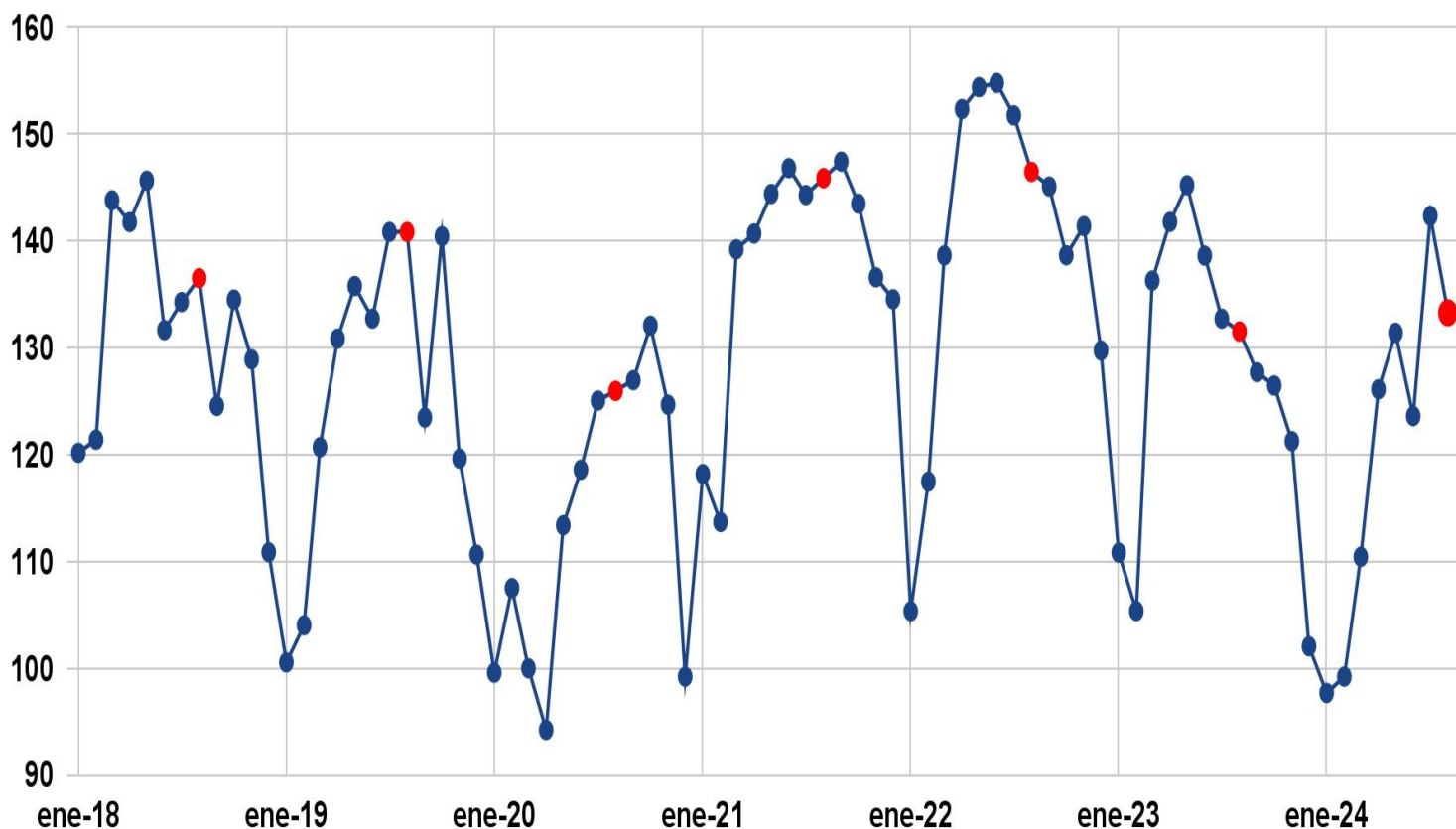
2018: -6,6% 2019: -4,7% 2020: -8,9% 2021: +21,1% 2022: +1,3% 2023: -9,2%

Panorama Industrial de Santa Fe

El Índice de Producción Industrial de FISFE correspondiente al mes de agosto de 2024 se posicionó por debajo de los registros de 2021/22, e incluso resultó inferior al alcanzado en 2018/19.

Evolución de la Producción Industrial en Santa Fe

índice base 2004=100



ÍNDICE DE PRODUCCIÓN INDUSTRIAL FISFE:

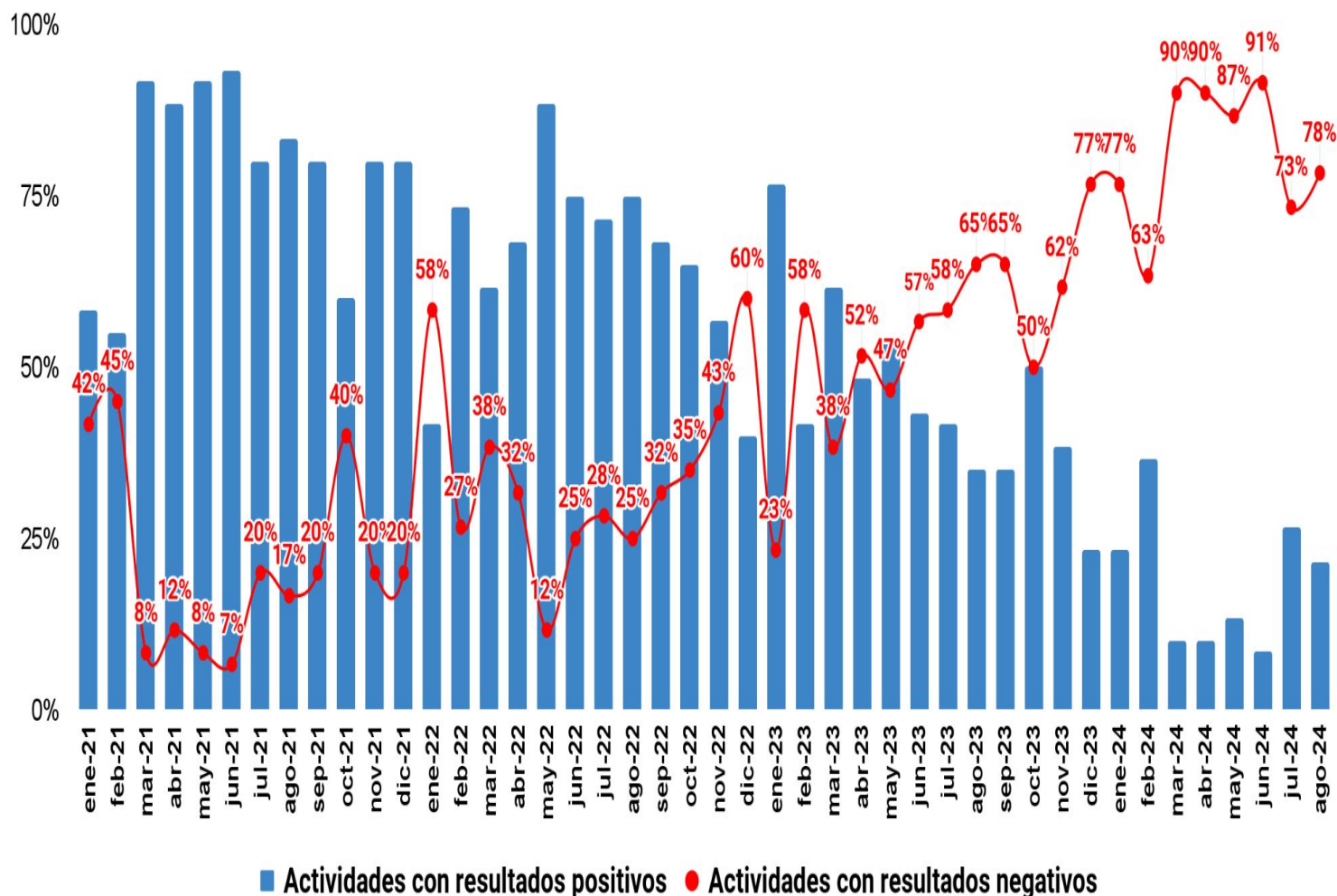
Agosto 2024: 133,3

Agosto 2023: 131,5

Panorama Industrial de Santa Fe

Desde la perspectiva sectorial la caída de la actividad industrial resultó generalizada: el 78% de las ramas fabriles analizadas en la provincia de Santa Fe presentó en el mes de agosto de 2024 una caída interanual de su producción. La menor demanda de bienes fabriles representa la principal causa de la caída de la producción en tales actividades.

Actividades fabriles según reciente desempeño

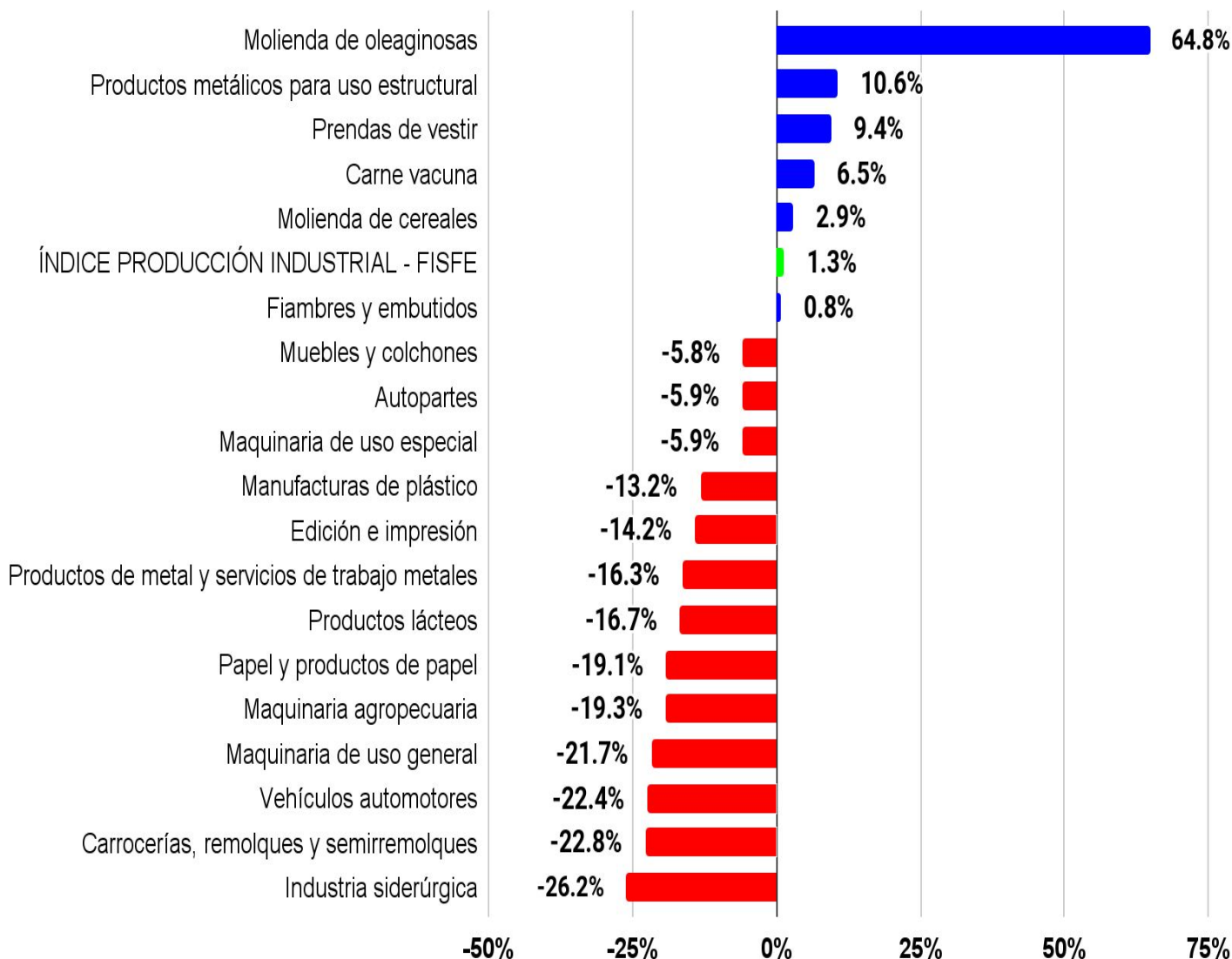


Panorama Industrial de Santa Fe

Las ramas de actividad de mayor contribución al producto industrial en la provincia de Santa Fe presentaron en agosto de 2024 los siguientes resultados en relación al mismo mes del año anterior: Molienda de oleaginosas (+64,8%), Productos metálicos para uso estructural (+10,6%), Prendas de vestir (+9,4%), Carne vacuna (+6,5%), Molienda de cereales (+2,9%), Fiambres y embutidos (+0,8%), Muebles y colchones (-5,8%), Autopartes (-5,9%), Maquinaria de uso especial (-5,9%), Manufacturas de plástico (-13,2%), Edición e impresión (-14,2%), Productos de metal y servicios de trabajo metales (-16,3%), Productos lácteos (-16,7%), Papel y productos papel (-19,1%), Maquinaria agropecuaria (-19,3%), Maquinaria de uso general (-21,7%), Vehículos automotores (-22,4%), Carrocerías-Remolques (-22,8%), e Industria siderúrgica (-26,2%).

Desempeño general y sectorial, agosto de 2024

variación porcentual respecto al año anterior



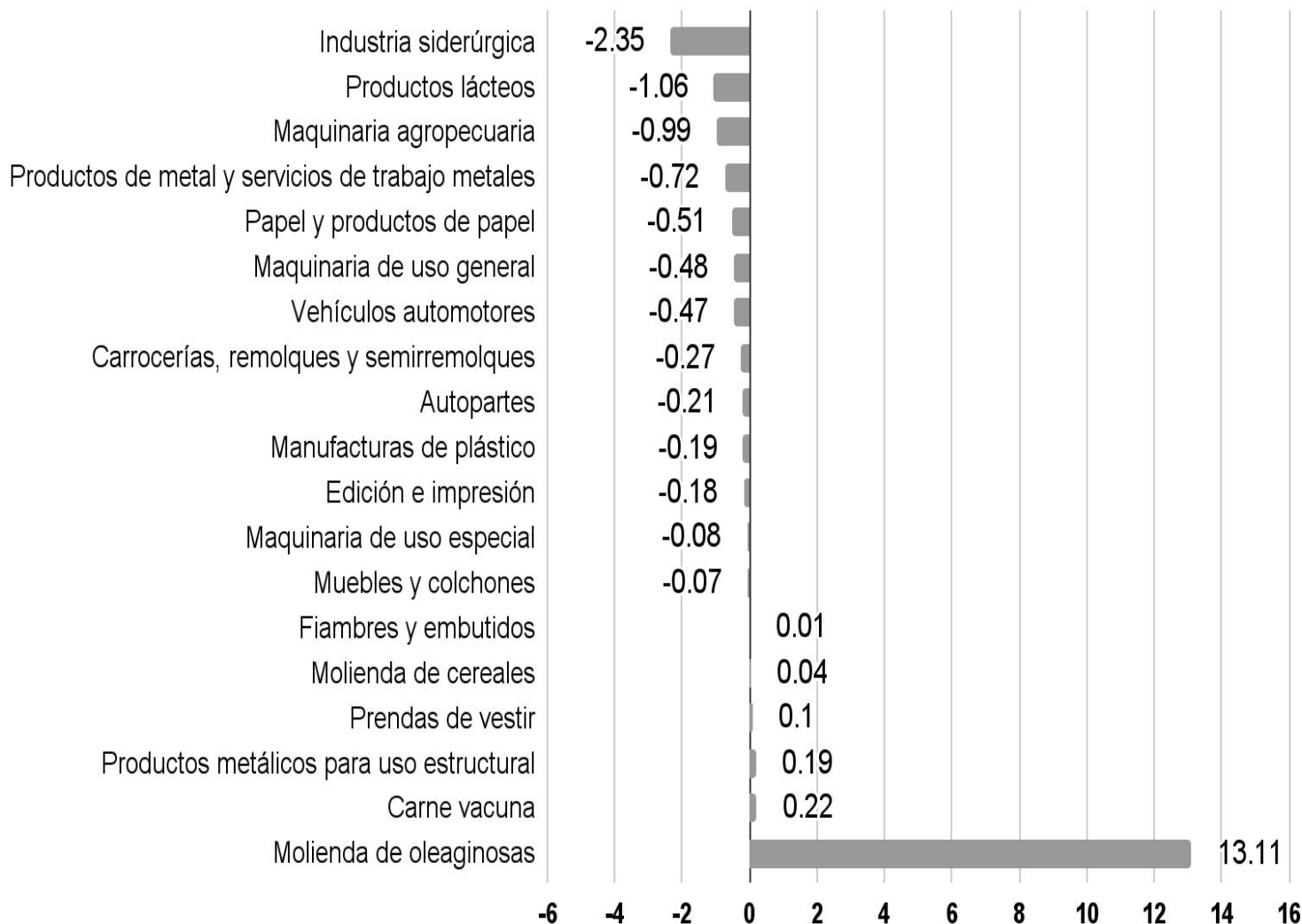
Panorama Industrial de Santa Fe

La Industria siderúrgica (-2,35 p.p.), productos lácteos (-1,06 p.p.), Maquinaria agropecuaria (-0,99 p.p.), productos de metal y servicios de trabajo de metales (-0,72 p.p.), y papel y productos de papel (-0,51 p.p.), fueron las actividades de mayor incidencia negativa en la variación interanual del índice de producción industrial de FISFE.

Por su parte, reiterando lo observado desde inicios de 2024, la molienda de oleaginosas fue la actividad de mayor contribución positiva (+13,11 p.p.). Descontando esta particular situación sectorial ligada a la baja base de comparación que representó el año 2023 por efecto de la sequía, la producción industrial en Santa Fe hubiese registrado en el mes de agosto una baja de 8,9% interanual.

Contribución a la variación interanual

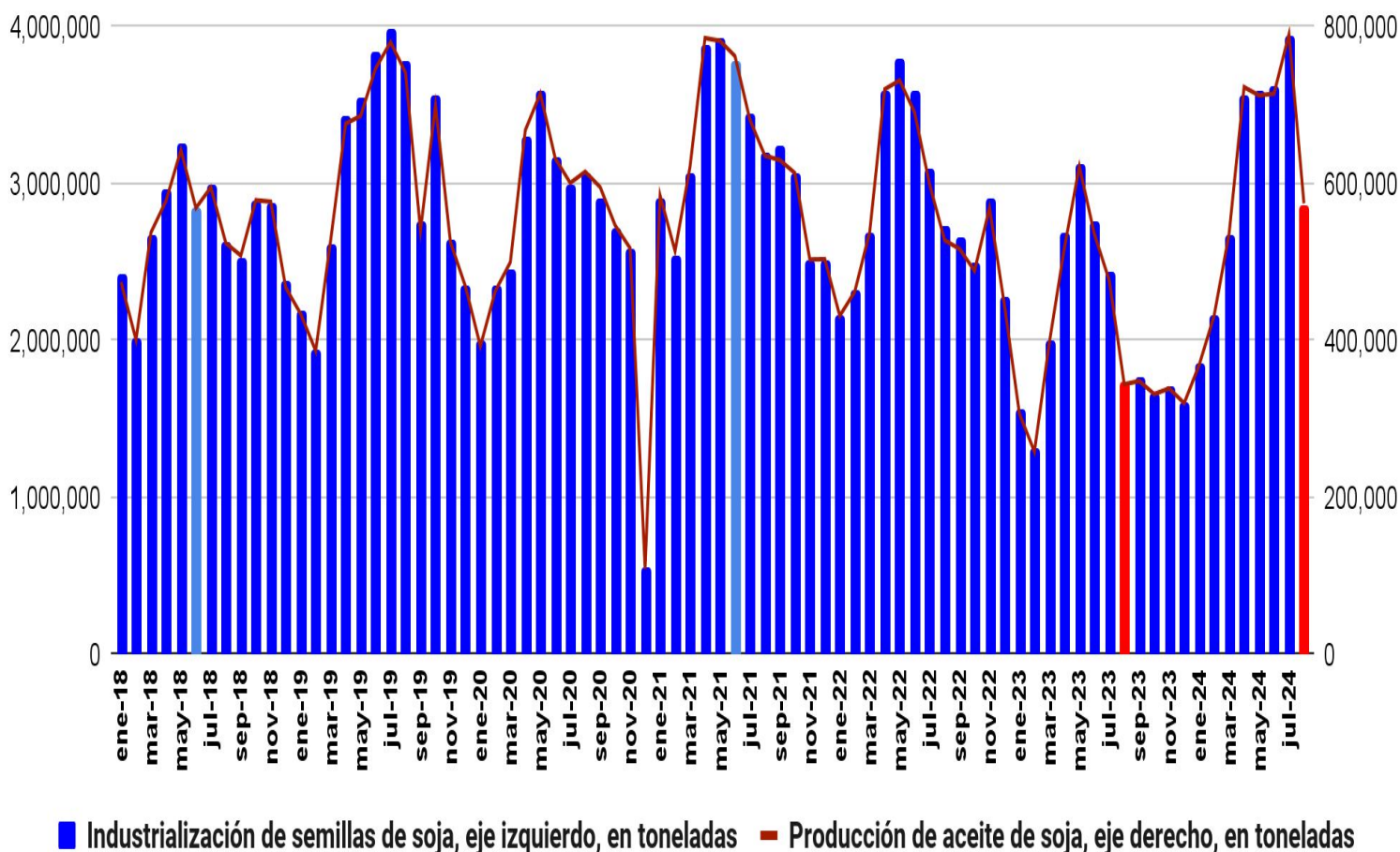
agosto de 2024, en puntos porcentuales



Complejo Soja

La industrialización de granos de soja en Santa Fe registró en agosto de 2024 un nuevo e importante incremento de 64,8% interanual, al tiempo que la producción de aceite de soja creció un 67,9% respecto del año anterior. En la medición acumulada en ocho meses la molienda de soja superó las 24,2 millones de toneladas; es decir, 6,6 millones de toneladas por encima de 2023. Además, la elaboración de aceite de soja, que alcanzó a 4,8 millones de toneladas, mostró una mejora de 1,4 millones de toneladas frente al año anterior.

Evolución de la actividad industrial en el complejo soja en Santa Fe



La producción santafesina de biodiesel de soja registró en ocho meses de 2024 una suba de 41,4% respecto al año anterior, tanto por las mayores ventas al corte (+8,9%) como al mercado internacional (+105,0%). Al mes de agosto la producción trepó a 533 mil toneladas.

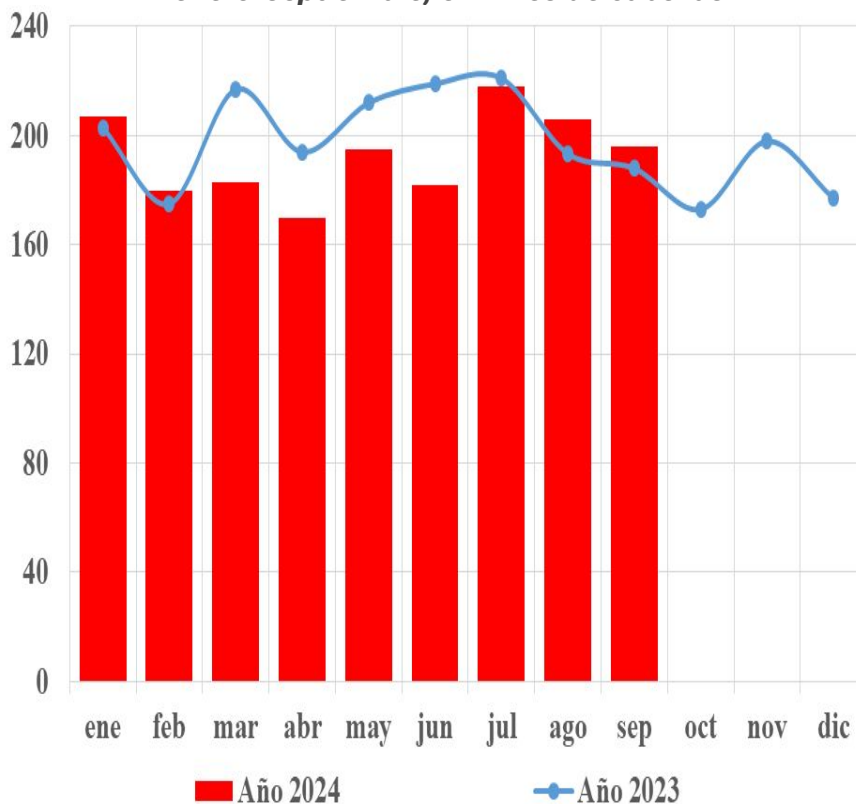
Industria Frigorífica

La faena bovina en Santa Fe registró en agosto y septiembre de 2024 mejoras de 6,5% y 4,3% interanual. En nueve meses el indicador sectorial muestra una disminución de 4,7% respecto al mismo período del año pasado. La menor actividad sectorial se explica por la caída del consumo interno de carne bovina, que al mes de agosto se redujo 5,9 kilogramos por habitante.

En Santa Fe la faena de porcinos registró en agosto y septiembre de 2024 sendas bajas de 5,0% y 4,6% interanual respectivamente. En nueve meses se procesaron 1,1 millón de cabezas de ganado porcino, representando una caída de 1,7% frente al mismo período de 2023.

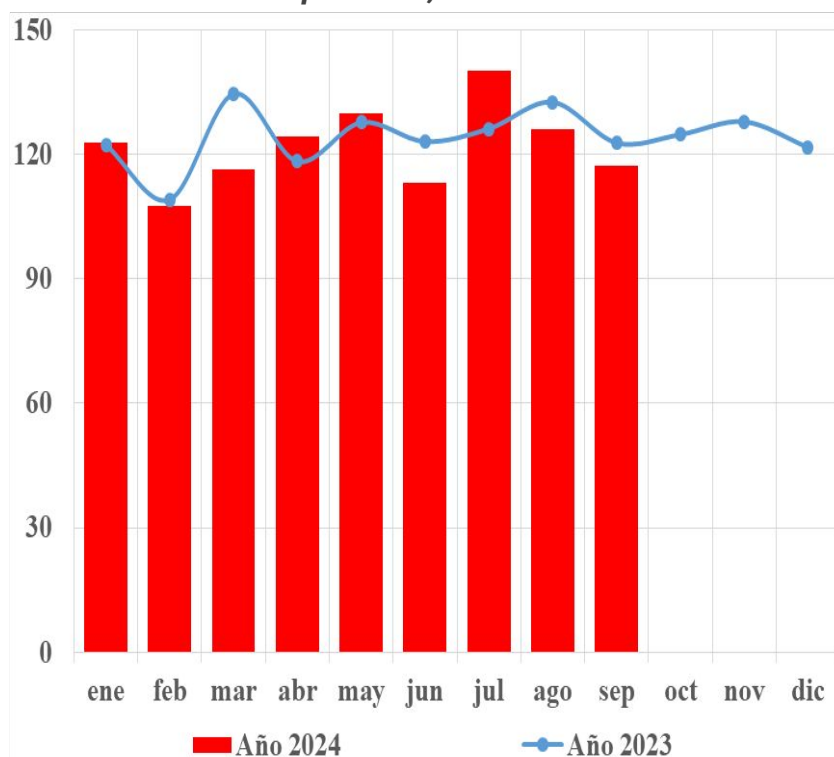
Faena bovina en Santa Fe

enero-septiembre, en miles de cabezas



Faena porcina en Santa Fe

enero-septiembre, en miles de cabezas

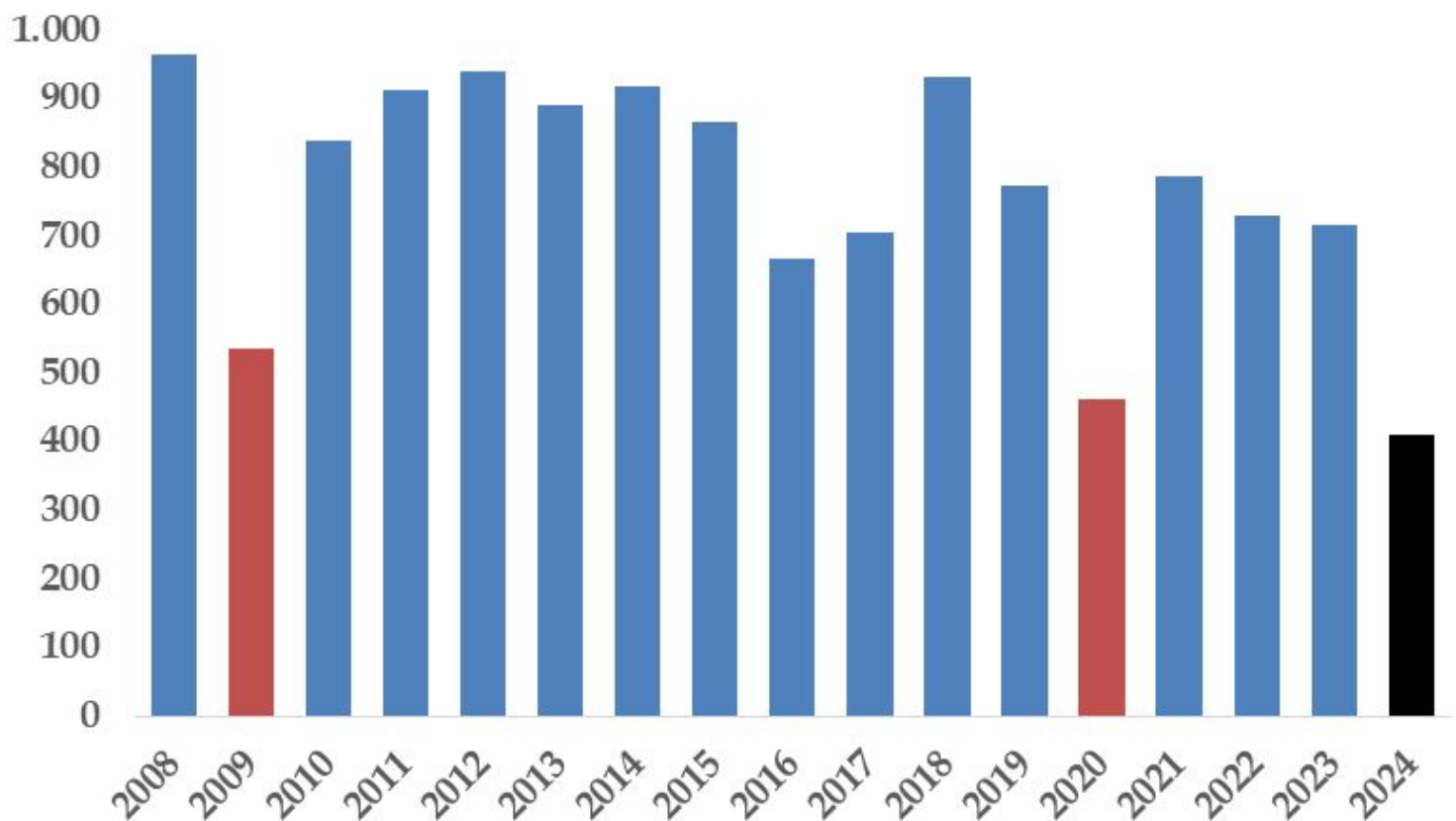


Industria Siderúrgica

La actividad siderúrgica en Santa Fe continuó enfrentando fuertes retrocesos. La producción de acero registró en agosto de 2024 una caída de 43,7% interanual, acumulando en ocho meses un descenso de 49,0% en relación al mismo período del año pasado. Por su parte, la elaboración de laminados en agosto cayó un 26,1% interanual, y un 42,8% desde inicio de 2024.

En los últimos meses, tras la paralización de la obra pública nacional, la menor demanda de productos siderúrgicos impactó negativamente sobre la producción sectorial en nuestra provincia. El volumen producido en los primeros ocho meses de 2024 es el más bajo de los 16 últimos años, ubicándose incluso por debajo de los registros mínimos de 2009 y 2020.

Producción siderúrgica de Santa Fe enero-agosto de cada año, en miles de toneladas



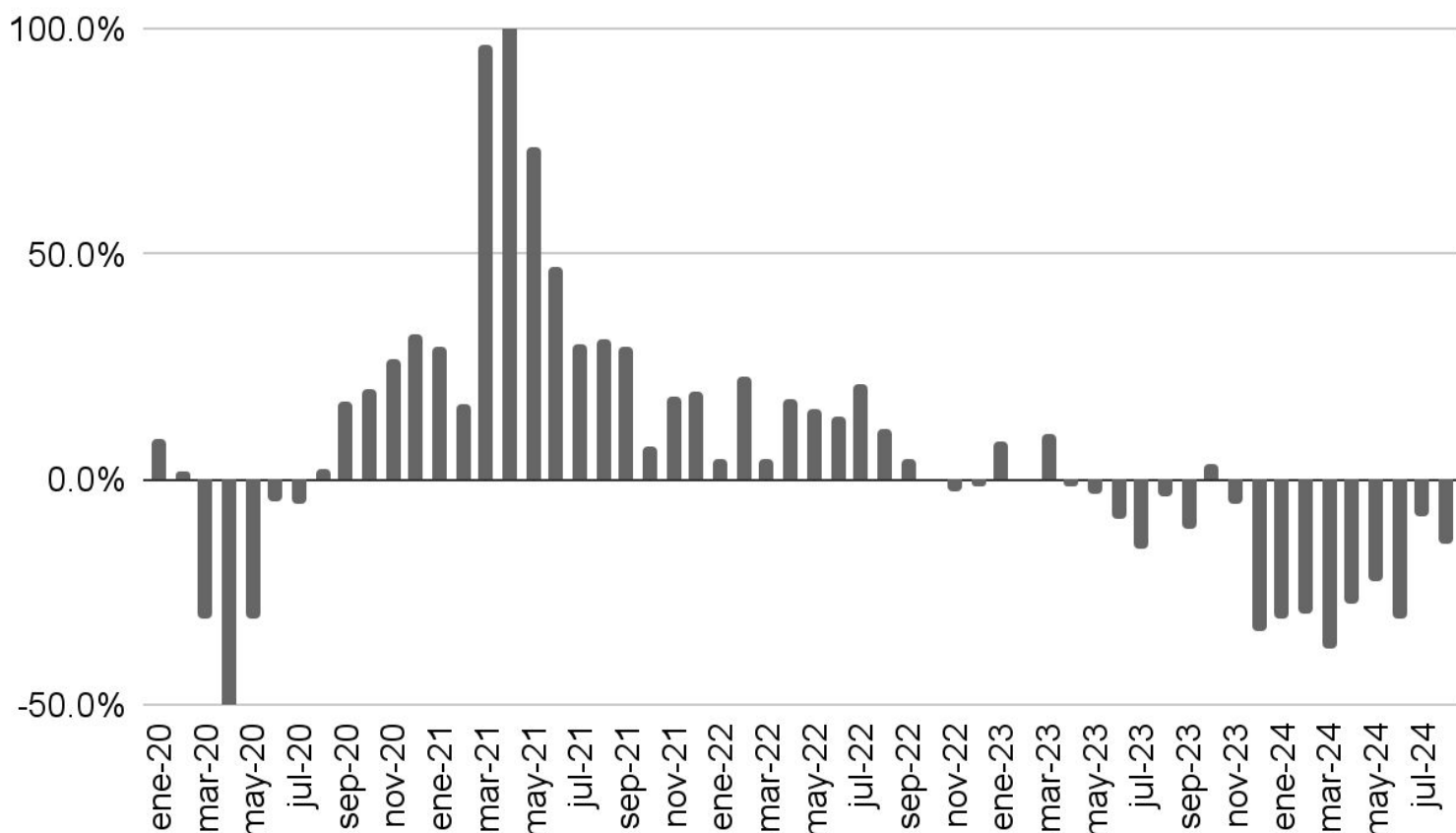
Industria Metalúrgica

El nivel de actividad de la industria metalúrgica en la provincia de Santa Fe presentó en agosto de 2024 una nueva caída de 14,1% interanual. De acuerdo al índice de producción sectorial elaborado por FISFE en ocho meses de 2024 la producción metalúrgica santafesina acumuló una disminución de 25,1% en relación al mismo período del año anterior.

Al interior del complejo metalúrgico en agosto de 2024 se observó los siguientes resultados: fundición (-18,4%); productos metálicos p/uso estructural (+10,6%); otros productos de metal y servicios de trabajo (-16,3%); maquinaria de uso general (-19,3%); maquinaria agropecuaria (-10,8%); maquinaria de uso especial (-5,9%); aparatos de uso doméstico (-21,9%); equipos y aparatos eléctricos (+12,4%); carrocerías y remolques (-6,5%); autopartes (-5,9%), y motocicletas (+42,4%). El 80% de los sectores metalúrgicos analizados mostró menor actividad frente a 2023.

Producción de la industria metalúrgica en Santa Fe

variaciones interanuales, enero 2020 - agosto 2024



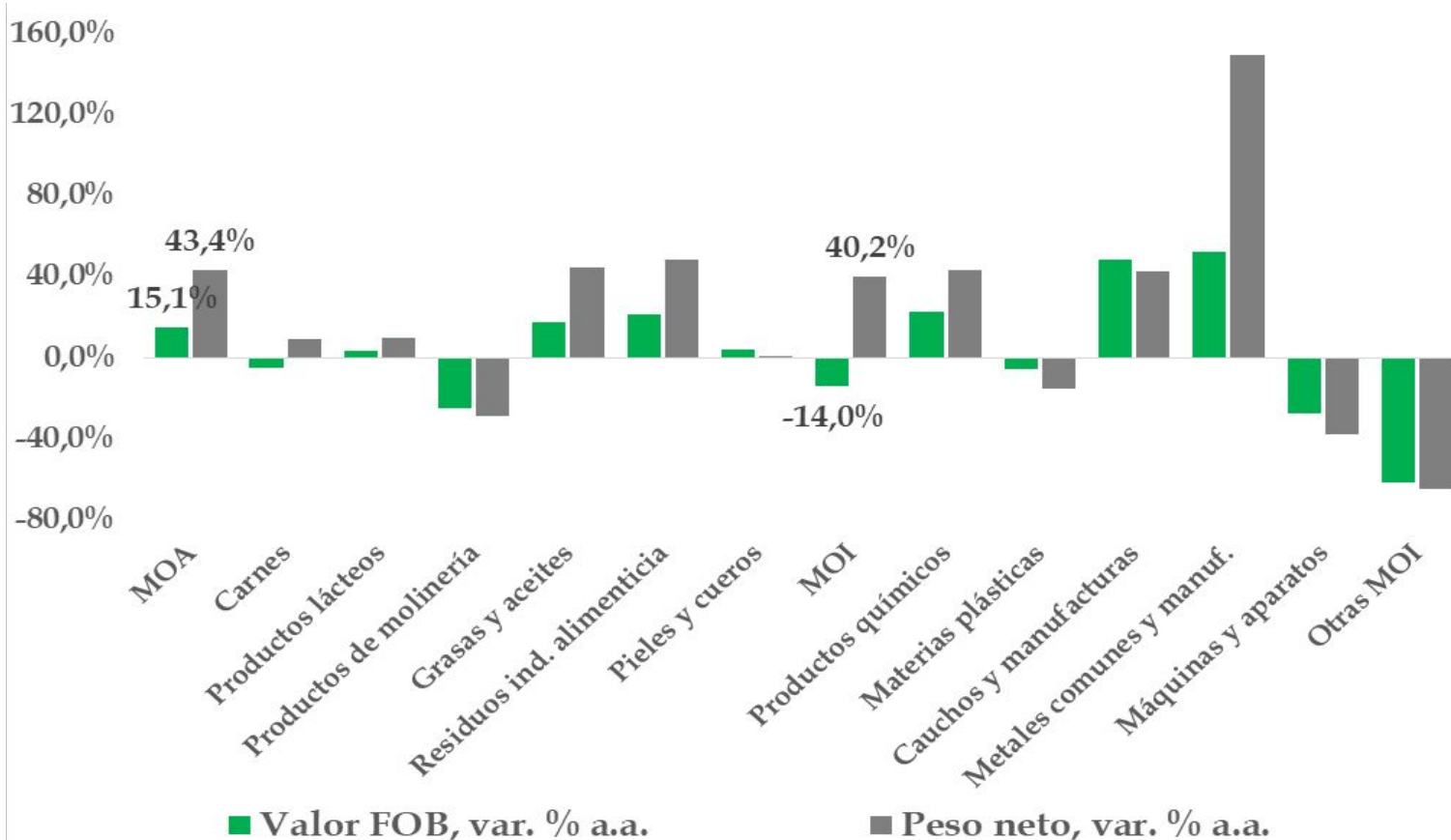
Fuente: FISFE en base a datos de INDEC y consulta a referentes sectoriales.

Exportaciones Industriales Santa Fe

En el período enero-agosto de 2024 las exportaciones de manufacturas de origen agropecuario (MOA) con origen en Santa Fe presentaron una mejora de 43,4% en volumen y un incremento de 15,1% en valor. La cadena de valor soja aportó gran parte de esa recuperación en términos de peso neto al acumular un incremento de 48,6% en harinas y de 44,2% en el caso de aceites. Medidas en volumen, la comercialización internacional de harinas y aceites creció 4,2 millones de tonelada. Además, la ventas externas de carnes y productos lácteos se expandieron en cantidad un 9,0% y 9,8% respectivamente. No obstante, los menores precios fob de exportación acotaron el efecto positivo de los mayores volúmenes.

La ventas externas de manufacturas de origen industrial (MOI) con origen en Santa Fe presentaron un incremento de 40,2% en volumen pero una baja de 14,0% en valor. Al mes de agosto contribuyeron positivamente las ventas externas de productos químicos (+43,2%), caucho (+42,5%) y metales comunes (149,6%).

Evolución de las exportaciones de manufacturas con origen en Santa Fe enero-agosto 2023 / enero-agosto 2024



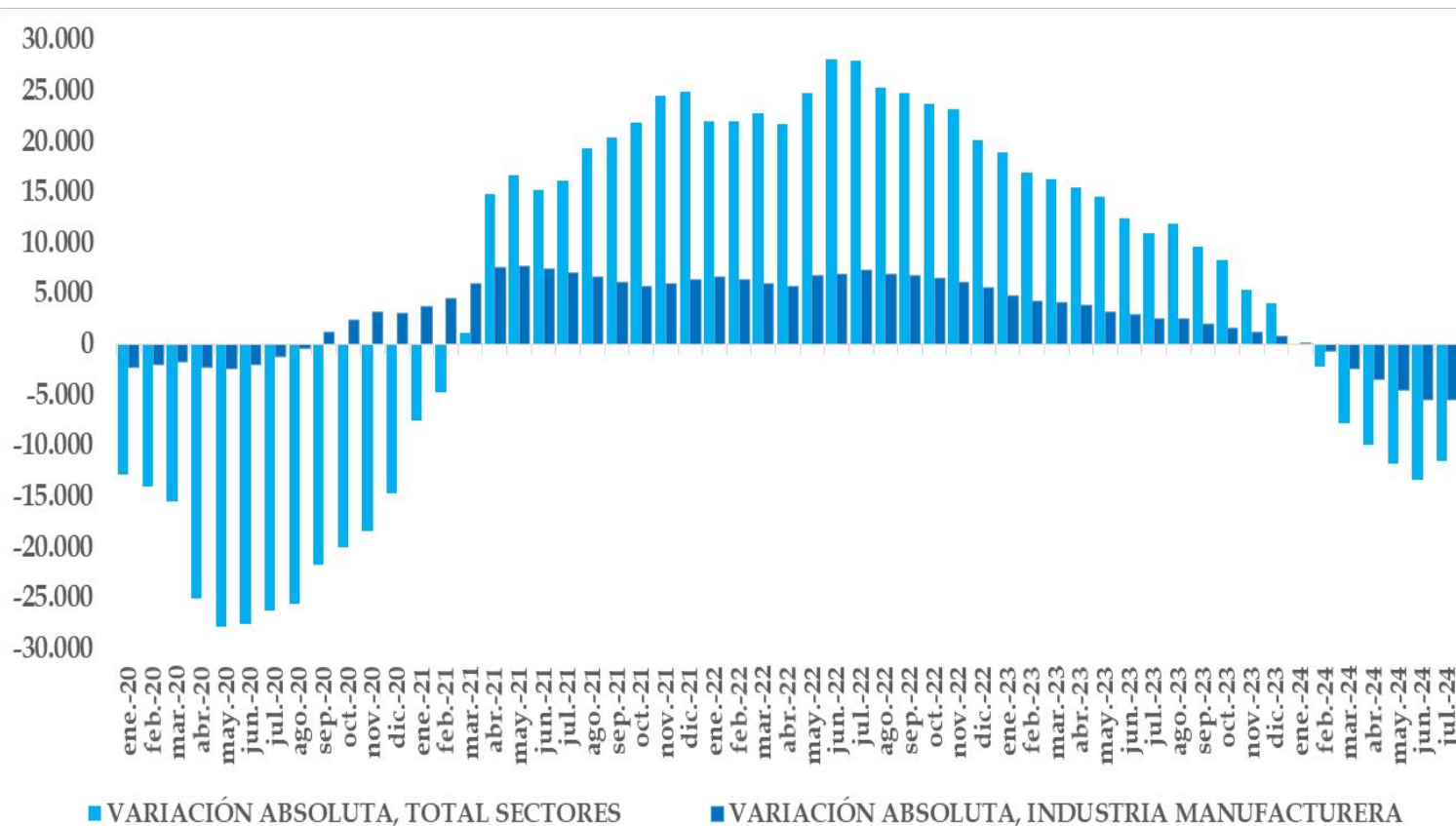
Fuente: FISFE en base a datos de INDEC-IPEC.

Empleo en Santa Fe

Desde comienzos de 2024 en Santa Fe el total de trabajadores asalariados registrados en el conjunto de actividades económicas del sector privado presenta una paulatina disminución. Por sexto mes consecutivo, en julio el empleo formal en nuestra provincia se redujo un 2,1% interanual, equivalente a una disminución de 11.500 trabajadores respecto al mismo mes del año pasado.

De manera similar, el empleo industrial registra caídas desde febrero de 2024, alcanzando en julio una baja de 3,9% interanual, equivalente a 5.400 trabajadores asalariados menos en relación al mismo mes de 2023.

Trabajadores asalariados registrados en Santa Fe: industria y total sectores enero 2020-julio 2024, variación interanual absoluta



El empleo en la actividad de la construcción enfrentó en julio de 2024 una caída de 10,4% interanual, equivalente a 3,8 mil trabajadores asalariados menos respecto al mismo mes de 2023.

Trabajadores asalariados registrados en la industria, julio 2023 - julio 2024

RAMA DE ACTIVIDAD INDUSTRIAL	VARIACIÓN PORCENTUAL	VARIACIÓN ABSOLUTA
Elaboración de productos alimenticios	0,7%	318
Elaboración de bebidas	1,6%	34
Elaboración de productos textiles	-0,8%	-16
Elaboración de prendas de vestir	-3,5%	-74
Elaboración de productos de cuero	-10,4%	-386
Elaboración de productos de madera	-5,3%	-62
Elaboración de productos de papel	-0,2%	-6
Imprentas y editoriales	-3,2%	-27
Fabricación de sustancias químicas	-5,9%	-326
Elaboración de productos farmacéuticos	3,7%	86
Fabricación de prod. de caucho y vidrio	-5,9%	-302
Fab. de prod. de vidrio y min. no metálicos	-8,7%	-285
Industrias básicas de hierro y acero	-9,1%	-652
Fabricación de productos metálicos	-5,6%	-874
Fabricación de equipos electrónicos	-4,0%	-68
Fabricación de maquinaria	-12,8%	-786
Fabricación de aparatos de uso doméstico	-2,9%	-402
Fabricación de equipos automotores	-9,3%	-984
Fabricación de equipo de transporte	-9,6%	-128
Fabricación de muebles y colchones	-7,5%	-320

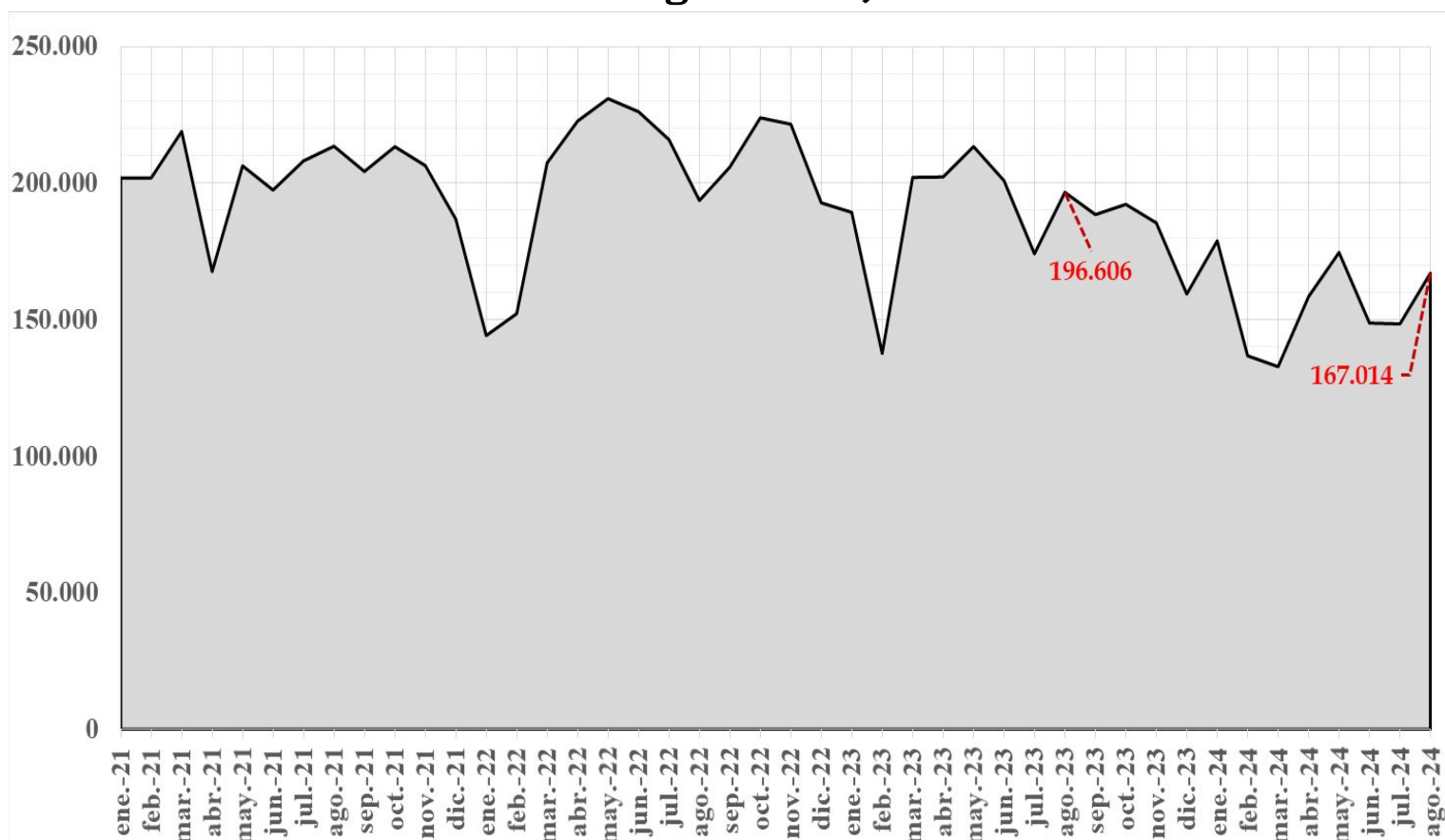
Energía eléctrica

La demanda de energía eléctrica por parte de un grupo importante de grandes usuarios industriales con actividad en Santa Fe registró en el mes de agosto de 2024 una nueva disminución de 15,1% interanual. En los primeros ocho meses de 2024 el consumo de energía eléctrica acumuló una baja de 17,8% en relación al mismo período del año anterior, corroborando el retroceso de la producción manufacturera.

Desde la perspectiva sectorial, en cuatro grandes plantas siderúrgicas con actividad en Santa Fe, en agosto de 2024 la demanda de energía eléctrica cayó un 28,6% interanual, y un 38,8% en ocho meses. Por su parte, la demanda de energía en once plantas integrantes del complejo oleaginoso mostró en agosto de 2024 un crecimiento de 22,6% interanual, y una mejora de 28,4% en ocho meses. En el resto de las actividades industriales se verificó en el período enero-agosto de 2024 una caída de la demanda de energía eléctrica de 10,1% respecto al año anterior.

Demanda de energía eléctrica en Santa Fe

enero 2021-agosto 2024, en MWh



Fuente: FISFE en base a datos de CAMMESA.

Panorama Industrial en Argentina

De acuerdo un reciente informe publicado por la Unión Industrial Argentina en julio la actividad industrial registró una caída anual de -5,8% i.a., y una suba mensual (+12,8%, sin estacionalidad), desde bajos niveles de junio. El sector industrial acumula catorce meses de caída interanual consecutiva y una baja de - 12,8% i.a. en lo que va del año.

Los datos anticipados de agosto indican una nueva caída interanual y una baja en la comparación mensual, revirtiendo la mejora de julio. En dicho mes volvió a acelerar la caída interanual en los despachos de Cemento (-26,5% i.a.), así como también en el sector Automotor (-18,6% i.a.), y energía eléctrica de Grandes Usuarios Industriales (-9,4% i.a.), con un comportamiento a la baja al interior del rubro.

De igual manera, prevalece la caída a dos dígitos en las importaciones desde Brasil (-18,3% i.a.). Por el contrario, se registraron subas en las exportaciones hacia Brasil (+2,5% i.a.) debido, en gran medida, a las mejoras del sector agroindustrial.

El sector industrial sigue enfrentando un panorama desafiante. De acuerdo a la III Encuesta UIA, para el 69% de las empresas, la utilización de la capacidad instalada en julio fue menor a la considerada como óptima y la mayoría (55,7%) esperaba recuperar niveles adecuados recién a partir de la segunda mitad del 2025.

Notas Metodológicas

El Índice de Producción Industrial elaborado por la Federación Industrial de Santa Fe utiliza datos de organismos públicos nacionales y provinciales, cámaras sectoriales y empresas referentes del sector privado. Para cada división industrial se construye un índice que refleja el volumen físico de su producción. La estimación del nivel de actividad industrial en la provincia de Santa Fe surge del promedio ponderado de estos índices, y tiene como base la estructura industrial provincial, contemplando la participación relativa de cada división en el valor agregado, calculada sobre la base de los datos del Censo Nacional Económico 2004/2005.

Valor agregado de la industria manufacturera en Santa Fe según divisiones

Alimentos y bebidas	38,4%	Industrias metálicas básicas	10,3%
Productos textiles	1,1%	Productos de metal	6,2%
Prendas de vestir	1,1%	Maquinaria y equipo	9,2%
Curtido y artículos de cuero	1,5%	Otros equipos, aparatos e instrumentos	0,6%
Madera, papel, edición e impresión	0,7%	Equipos y aparatos eléctricos	0,8%
Papel y productos de papel	2,7%	Instrumentos médicos, ópticos y de precisión	0,4%
Edición e impresión	1,3%	Vehículos automotores, carrocerías, remolques y autopartes	6,9%
Refinación de petróleo	6,4%	Otro equipo de transporte	0,4%
Sustancias y productos químicos	5,7%	Muebles y colchones, y otras industrias manufactureras	1,4%
Productos de caucho y plástico	2,2%	Reciclamiento y reparación, instalaciones y mantenimiento	1,7%
Productos minerales no metálicos	1,0%		



Federación Industrial
de **Santa Fe**

JAVIER MARTÍN
Presidente

WALTER ANDREOZZI
Secretario

X @fisfeindustria  @fisfeindustria  fisfe@fisfe.org.ar  fisfe.com.ar

Entre Ríos 1464 | Rosario (S2000CSB) | Santa Fe, Argentina.
WhatsApp: +54 9 3416 41-2063