



Federación Industrial
de Santa Fe



ACTUALIDAD INDUSTRIAL

DE SANTA FE

AÑO XVI | INFORME N°142 | NOVIEMBRE DE 2024

Resumen ejecutivo

LA PRODUCCIÓN INDUSTRIAL EN SANTA FE MEJORÓ 14,9% EN OCTUBRE

El nivel de producción industrial en la provincia de Santa Fe mostró en el mes de octubre de 2024 un incremento 14,9% interanual; acotando a un 3,7% el retroceso observado en la medición acumulada en diez meses. Por cuarto mes consecutivo **este resultado se fundamenta en la fuerte recuperación de la actividad en el complejo industrial soja, y en la baja base de comparación que representa el segundo semestre de 2023.**

ACTIVIDAD INDUSTRIAL

+14,9%

Var. interanual

-3,7%

Var. acumulada

58%

Ramas con caída

El Índice FISFE de Producción Industrial correspondiente al mes de octubre de 2024 se ubicó por primera vez en el año en un plano de igualdad al registro alcanzado en el año 2021.



+170,4%

Vehículos
automotores



-3,6%

Carrocerías
Remolques



-24,6%

Industria
Siderúrgica



+4,8%

Muebles y
colchones



-13,9%

Maquinaria
Agropecuaria



-8,6%

Manufacturas
de plástico

Resumen ejecutivo

En octubre de 2024 la Industria siderúrgica (-2,21 p.p.), productos de metal y servicios de trabajo de metales (-0,78 p.p.), productos lácteos (-0,74 p.p.) y Maquinaria agropecuaria (-0,72 p.p.), continuaron siendo las actividades de mayor incidencia negativa en la variación interanual del índice de producción industrial de FISFE.



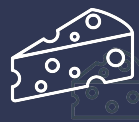
-2,21 p.p.

Industria Siderúrgica



-0,78 p.p.

Productos de metal



-0,74 p.p.

Productos lácteos



-0,72 p.p.

Maquinaria agropecuaria

Al igual que durante gran parte del año la molienda de oleaginosas fue la actividad de mayor contribución positiva (+24,65 p.p.), debido a su acentuada recuperación interanual (+121,9%) y a su elevada participación en el valor agregado industrial. Pero además, y por primera vez en 2024, la industria automotriz (+3,56 p.p.) contribuyó al resultado positivo de octubre.



+24,65 p.p.

Molienda de oleaginosas



+3,56 p.p.

Industria
automotriz

Descontando el desempeño del complejo oleaginoso, la producción industrial hubiese registrado una baja de 4,4% interanual.

Resumen ejecutivo

Procesamiento de porotos de soja

+121,9%
INTERANUAL OCT.

Faena bovina

+18,5%
INTERANUAL OCT.

Producción de acero

-24,6%
INTERANUAL OCT.

Industria metalúrgica

-8,7%
INTERANUAL OCT.

Exportaciones de manufacturas
de origen industrial

-9,5%
ACUMULADO OCT.

Demanda de energía
eléctrica industrial

1,2%
INTERANUAL OCT.

Empleo Formal
Santa Fe

-2,1%
INTERANUAL
AGO.

-11.800 
Trabajadores Asalariados
(INTERANUAL)

Empleo Industrial
Santa Fe

-3,9%
INTERANUAL
AGO.

-5.500 
Trabajadores Asalariados
Industriales
(INTERANUAL)

Semaforización de Resultados

Síntesis de indicadores, enero-octubre de 2024.

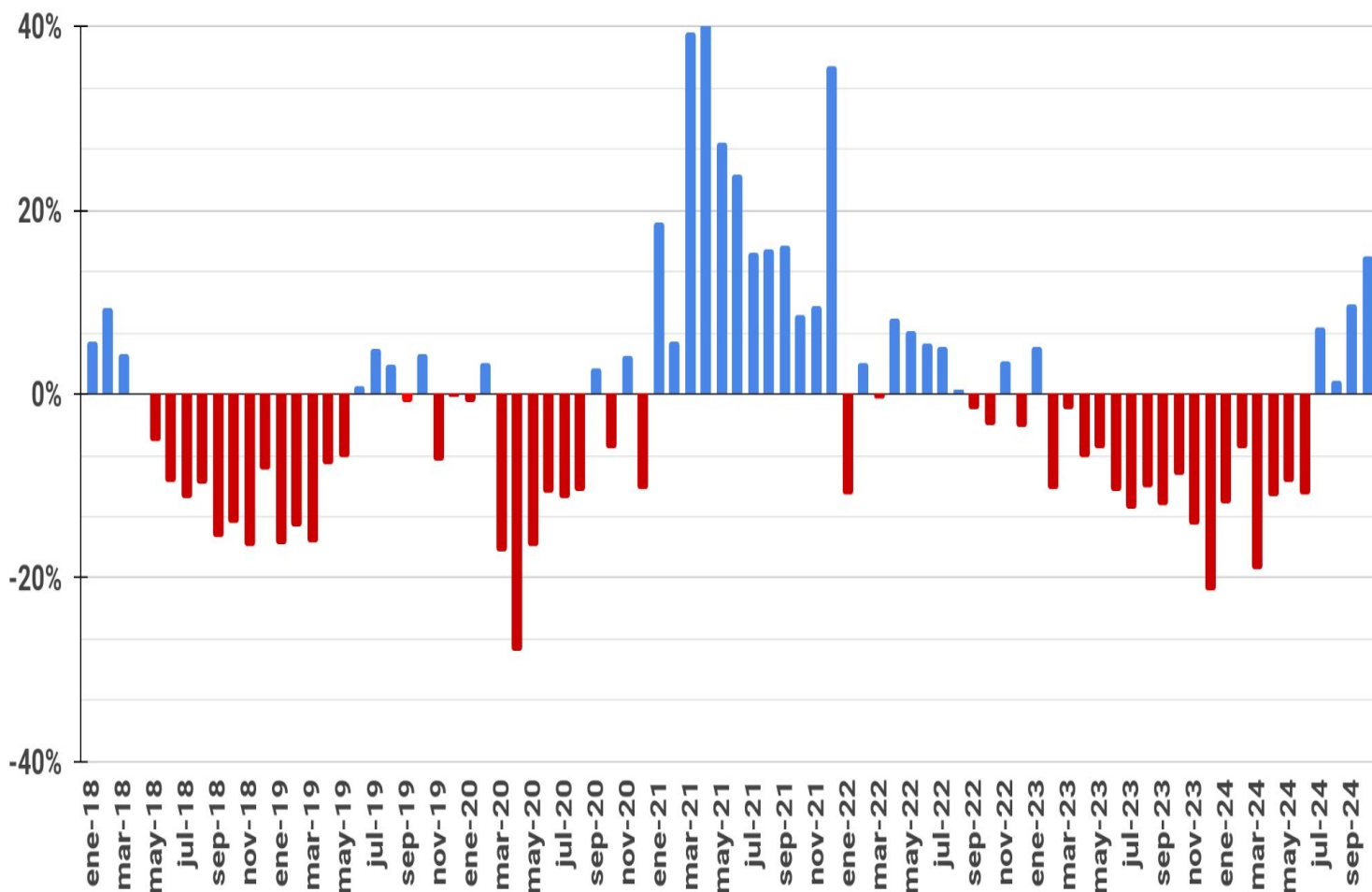
INDICADOR / PERÍODO	ene-24	feb-24	mar-24	abr-24	may-24	jun-24	jul-24	ago-24	sep-24	oct-24
ÍNDICE FISFE DE PRODUCCIÓN INDUSTRIAL	-11,8%	-5,8%	-19,0%	-11,0%	-9,5%	-10,8%	7,2%	1,4%	9,8%	14,9%
ACTIVIDADES CON EVOLUCIÓN NEGATIVA	77%	63%	90%	90%	87%	93%	73%	78%	73%	58%
DEMANDA ENERGÍA ELÉCTRICA INDUSTRIAL	-5,5%	-0,7%	-34,3%	-21,7%	-18,2%	-25,9%	-14,7%	-15,6%	-2,3%	1,2%
EMPLEO INDUSTRIAL	0,1%	-0,4%	-1,6%	-2,4%	-3,2%	-3,9%	-4,2%	3,9%	s/d	s/d
PRODUCCIÓN DE ACERO	-14,7%	-37,3%	-82,1%	-57,4%	-39,5%	-49,9%	-29,2%	-26,1%	-19,5%	-24,6%
PRODUCCIÓN METALÚRGICA	-30,9%	-29,8%	-37,6%	-27,7%	-22,4%	-31,0%	-8,1%	-14,2%	-14,0%	-8,7%
MOLIENDA DE SOJA	19,3%	64,7%	33,8%	32,4%	14,6%	30,9%	62,0%	65,0%	111,4%	121,9%

Panorama Industrial de Santa Fe

El nivel de producción industrial en la provincia de Santa Fe mostró en el mes de octubre de 2024 un incremento 14,9% interanual; recortando a un 3,7% el retroceso observado en la medición acumulada en diez meses. Por cuarto mes consecutivo **este resultado se fundamenta en la fuerte recuperación de la actividad en el complejo industrial soja, y en la baja base de comparación que representa el segundo semestre de 2023.**

Evolución de la Producción Industrial en Santa Fe

variación porcentual interanual



OCTUBRE 2024: +14,9%

ENERO-OCTUBRE 2024: -3,7%

2018: -6,6%

2019: -4,7%

2020: -8,9%

2021: +21,1%

2022: +1,3%

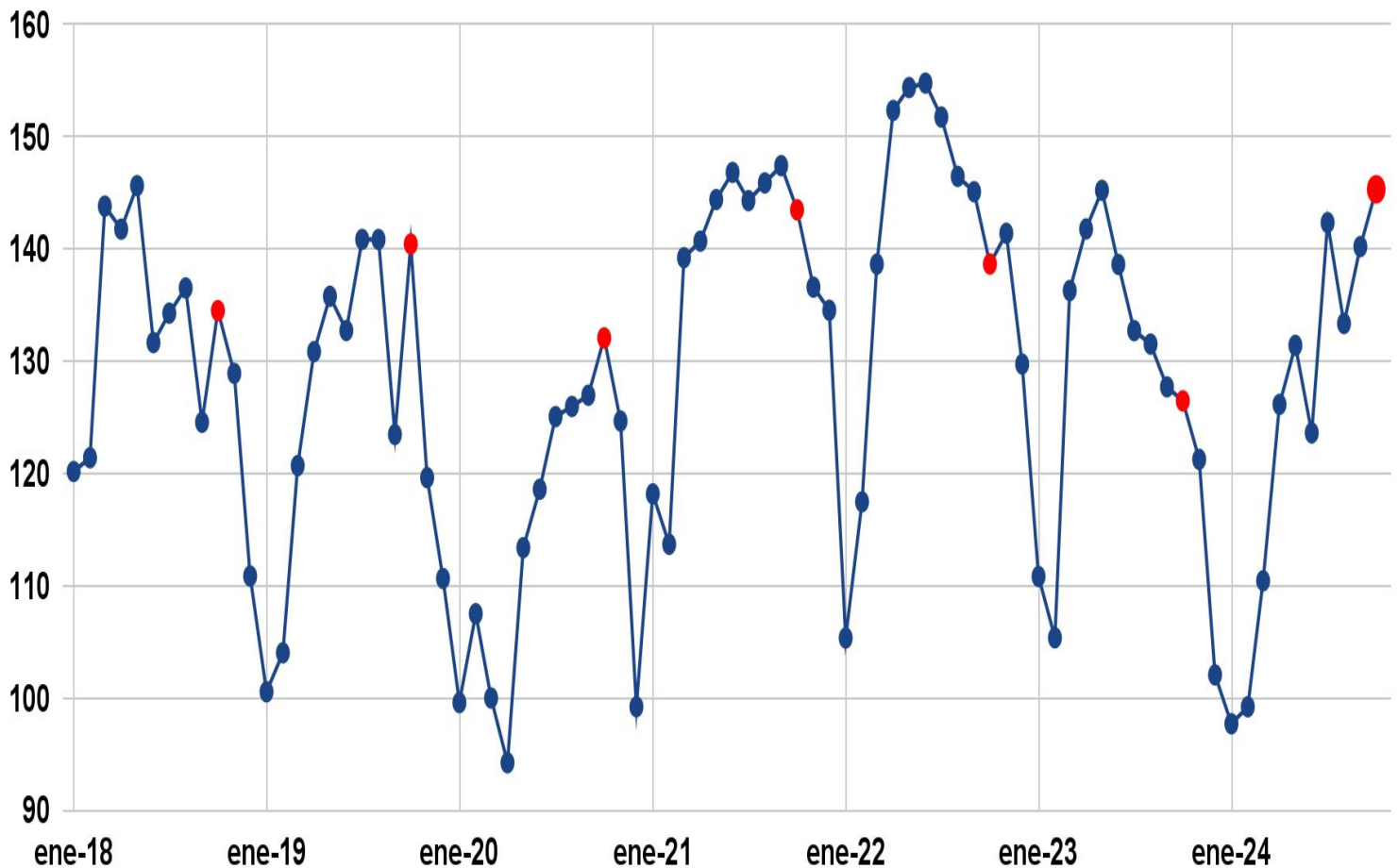
2023: -9,2%

Panorama Industrial de Santa Fe

El Índice FISFE de Producción Industrial correspondiente al mes de octubre de 2024 se ubicó por primera vez en el año en un plano de igualdad al registro alcanzado en el año 2021.

Evolución de la Producción Industrial en Santa Fe

índice base 2004=100



ÍNDICE FISFE DE PRODUCCIÓN INDUSTRIAL:

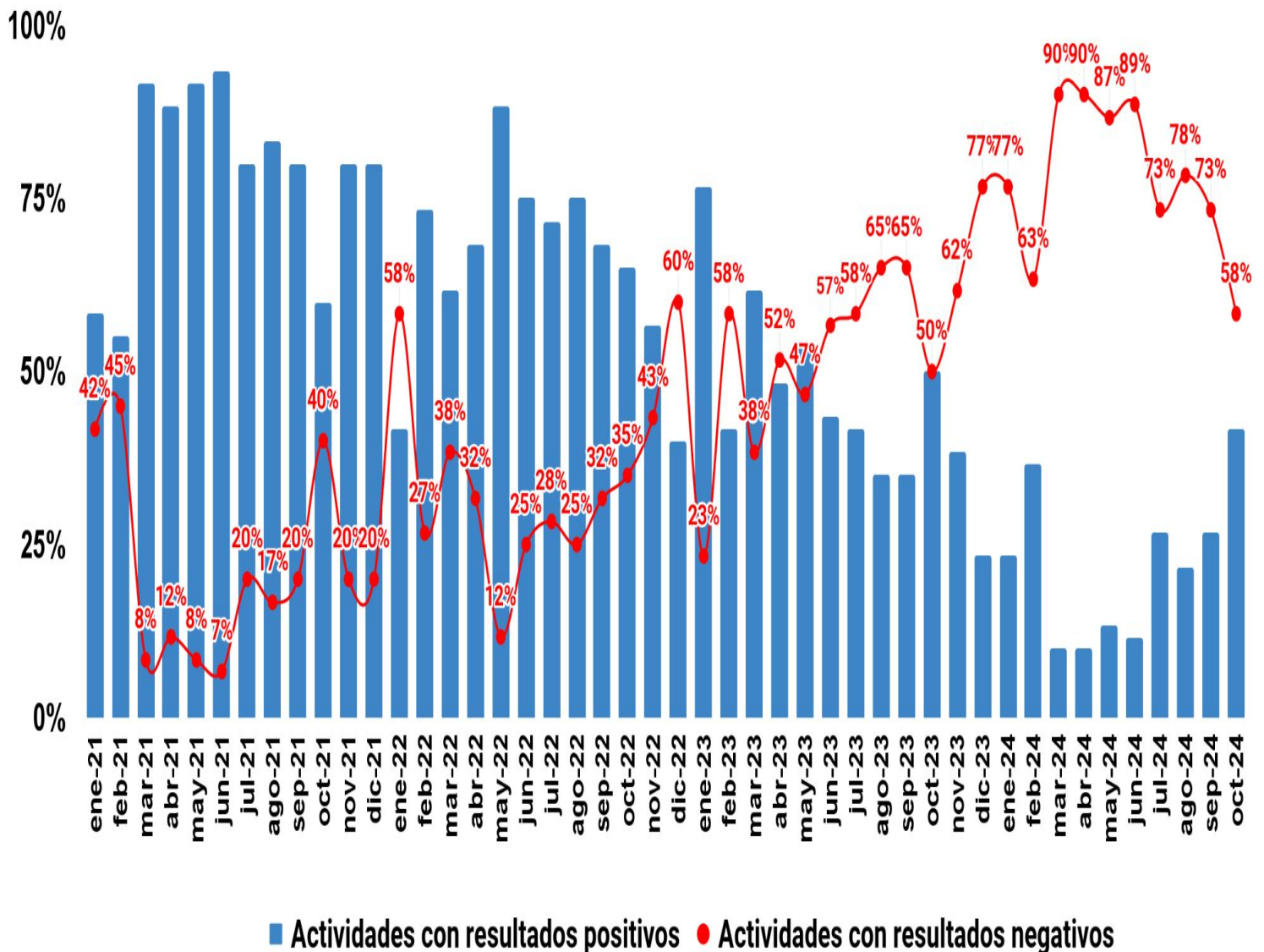
Octubre 2024: 145,3

Octubre 2023: 126,5

Panorama Industrial de Santa Fe

Desde el plano sectorial la caída de la actividad industrial continuó siendo mayoritaria: el 58% de las ramas fabriles analizadas en la provincia de Santa Fe presentó en el mes de octubre de 2024 una disminución interanual de su nivel de producción. Debido al bajo nivel de comparación que representa el segundo semestre de 2023, en los últimos cuatro meses un mayor número de actividades fabriles muestra ciertas mejoras interanuales, contribuyendo a los mejores resultados generales.

Actividades fabriles según reciente desempeño

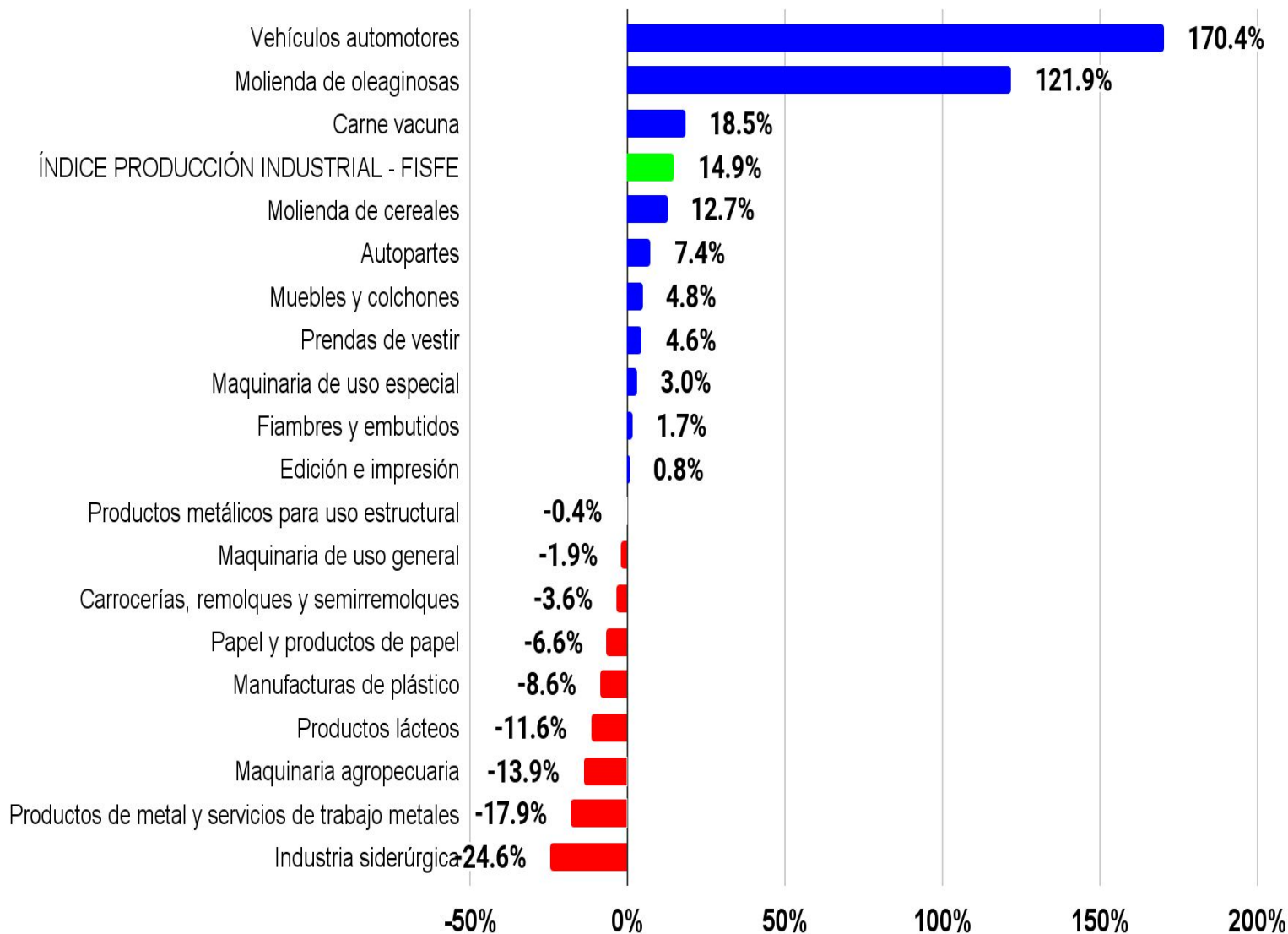


Panorama Industrial de Santa Fe

Las ramas de actividad de mayor contribución al producto industrial en la provincia de Santa Fe presentaron en octubre de 2024 los siguientes resultados en relación al mismo mes del año anterior: Vehículos automotores (+170,4%), Molienda de oleaginosas (+121,9%), Carne vacuna (+18,5%), Molienda de cereales (+12,7%), Autopartes (+7,4%), Muebles y colchones (+4,8%), Prendas de vestir (+4,6%), Maquinaria de uso especial (+3,0%), Fiambres y embutidos (+1,7%), Edición e impresión (+0,8%), Productos metálicos para uso estructural (-0,4%), Maquinaria de uso general (-1,9%), Carrocerías-Remolques (-3,6%), Papel y productos papel (-6,6%), Manufacturas de plástico (-8,6%), Productos lácteos (-11,6%), Maquinaria agropecuaria (-13,9%), Productos de metal y servicios de trabajo metales (-17,9%), e Industria siderúrgica (-24,6%).

Desempeño general y sectorial, octubre de 2024

variación porcentual respecto al año anterior

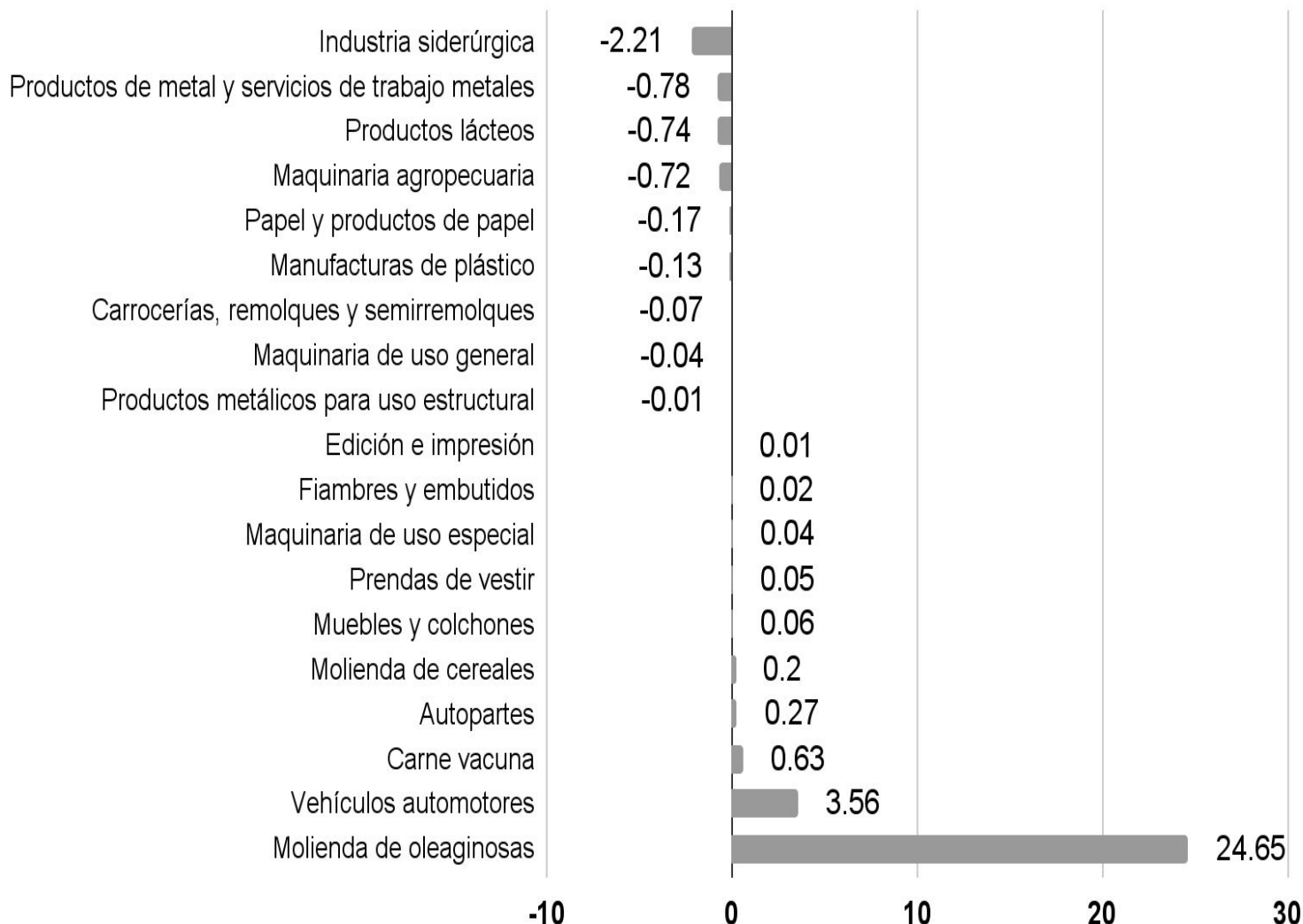


Panorama Industrial de Santa Fe

En octubre de 2024 la Industria siderúrgica (-2,21 p.p.), productos de metal y servicios de trabajo de metales (-0,78 p.p.), productos lácteos (-0,74 p.p.) y Maquinaria agropecuaria (-0,72 p.p.), continuaron siendo las actividades de mayor incidencia negativa en la variación interanual del índice de producción industrial de FISFE. Al igual que durante gran parte del año la molienda de oleaginosa fue la actividad de mayor contribución positiva (+24,65 p.p.), debido a su acentuada recuperación interanual (+121,9%) y a su elevada participación en el valor agregado industrial. Pero además, y por primera vez en 2024, la industria automotriz (+3,56 p.p.) contribuyó al resultado positivo de octubre. Descontando el desempeño del complejo oleaginoso, la producción industrial hubiese registrado una baja de 4,4% interanual.

Contribución a la variación interanual

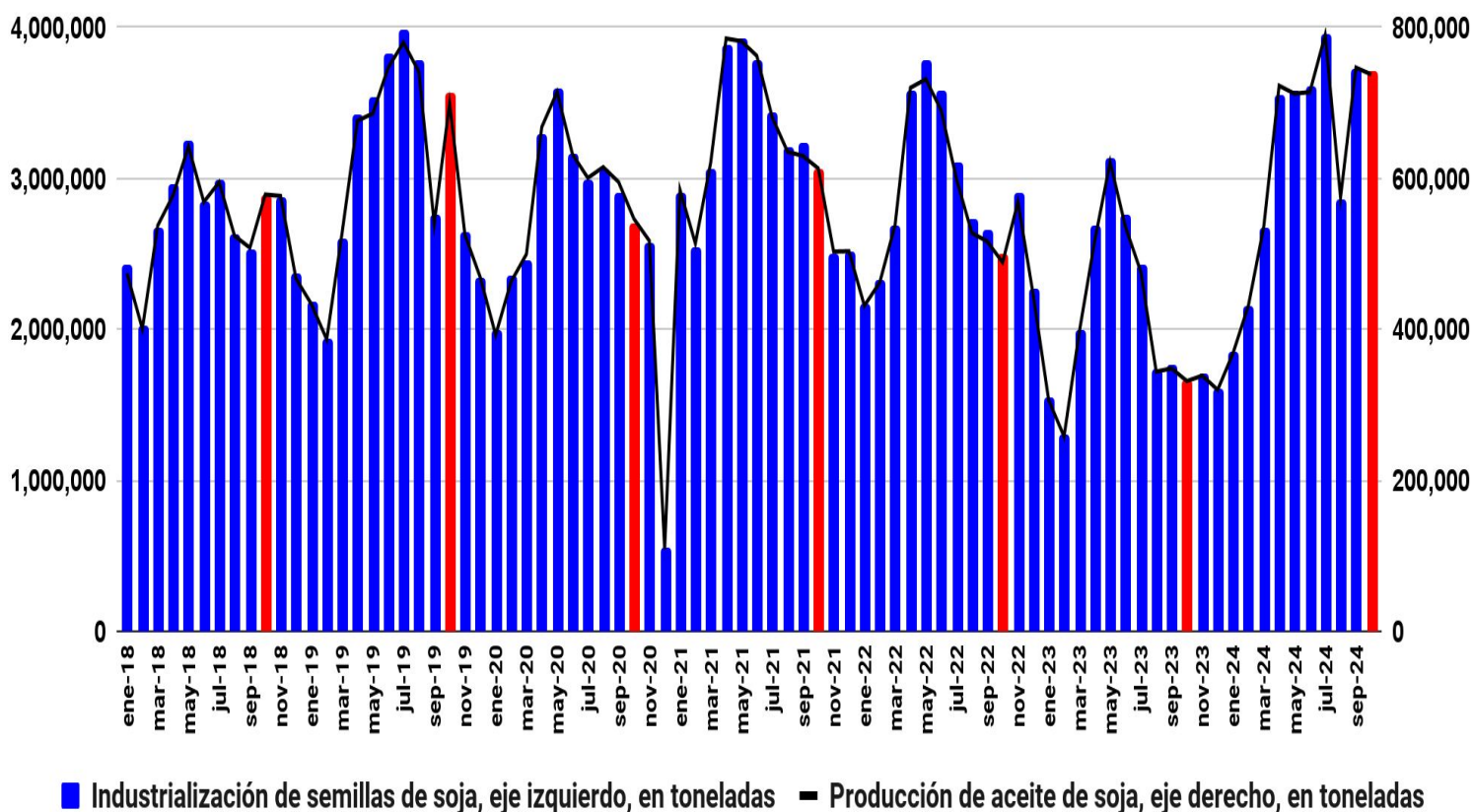
octubre de 2024, en puntos porcentuales



Complejo Soja

La industrialización de porotos de soja en la provincia de Santa Fe registró en octubre de 2024 un nuevo y acentuado incremento de 121,9% interanual, mientras que la producción de aceite de soja creció un 122,5% respecto del año anterior. **Considerando exclusivamente el mes de octubre, el nivel de producción sectorial de 2024 fue el más alto de la serie histórica.** En octubre de 2024 las importaciones argentinas de porotos de soja realizadas bajo el régimen de operaciones temporarias con el objetivo de ser industrializadas crecieron un 59% interanual, alcanzando a 740 mil toneladas. En el cotejo acumulado tras diez meses el procesamiento de la oleaginosa superó las 31,6 millones de toneladas; es decir, 10,6 millones de toneladas por encima del año pasado. Por su parte, elaboración de aceite de soja alcanzó a 6,3 millones de toneladas, superando en 2,2 millones el nivel de 2023.

Evolución de la actividad industrial en el complejo soja en Santa Fe



La producción santafesina de biodiesel de soja registró en nueve meses de 2024 una suba de 27,4% respecto al año anterior, impulsada por mayores ventas al corte (+9,8%) y al mercado mundial (+75,2%). Al mes de septiembre la producción trepó a 562 mil toneladas.

Fuente: FISFE en base a datos de la Secretaría de Agricultura, Ganadería y Pesca, Secretaría de Energía y consulta a referentes sectoriales.

Industria Frigorífica

La faena bovina en Santa Fe presentó en octubre de 2024 un incremento de 18,5% interanual. En diez meses el indicador sectorial muestra una disminución de 2,6% respecto al mismo período del año pasado.

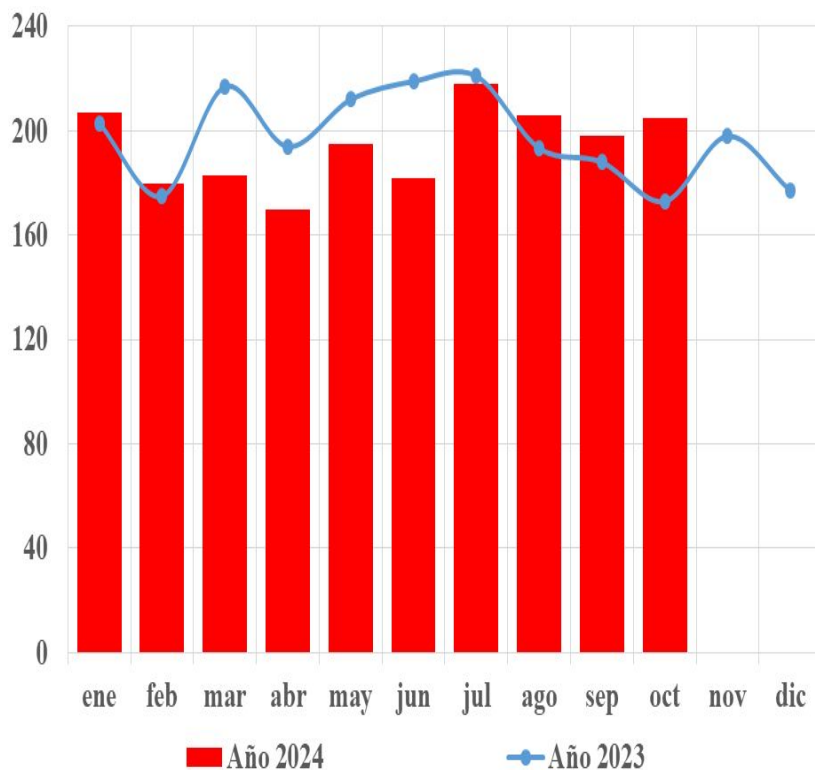
A nivel nacional el consumo interno por persona cayó en el mes de octubre un 11,2% interanual, mientras que la producción de carne bajó un 4,5% en diez meses.

En Santa Fe la faena de porcinos registró en octubre de 2024 una merma de 1,0% interanual. En diez meses se procesó algo más de 1,3 millón de cabezas de ganado porcino, representando una baja de 1,6% frente al mismo período de 2023.

A nivel nacional en diez meses de 2024 la faena y la producción de carne crecieron un 2,6% y un 3,1% respectivamente.

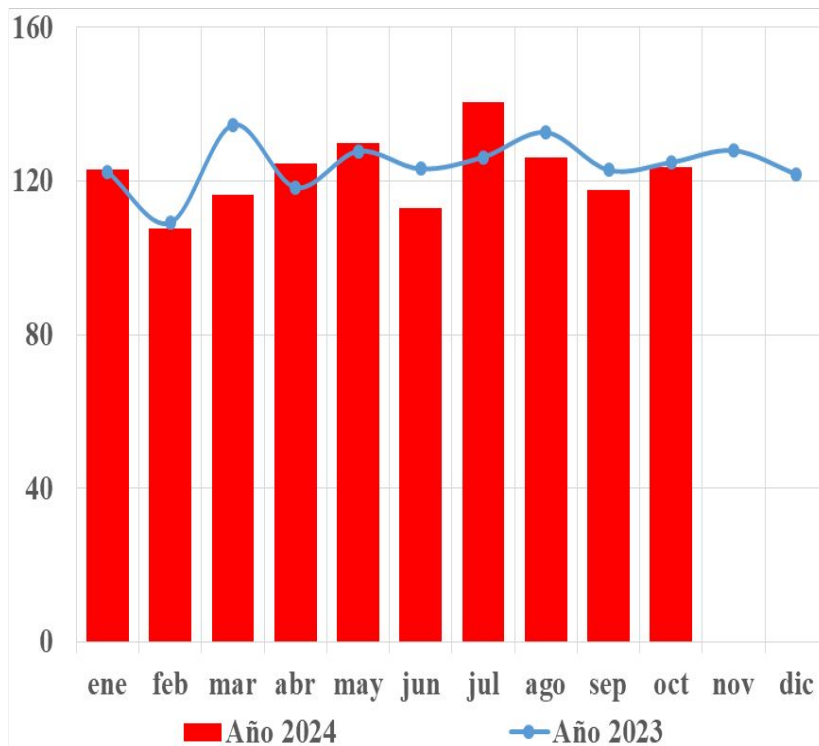
Faena bovina en Santa Fe

enero-octubre, en miles de cabezas



Faena porcina en Santa Fe

enero-octubre, en miles de cabezas

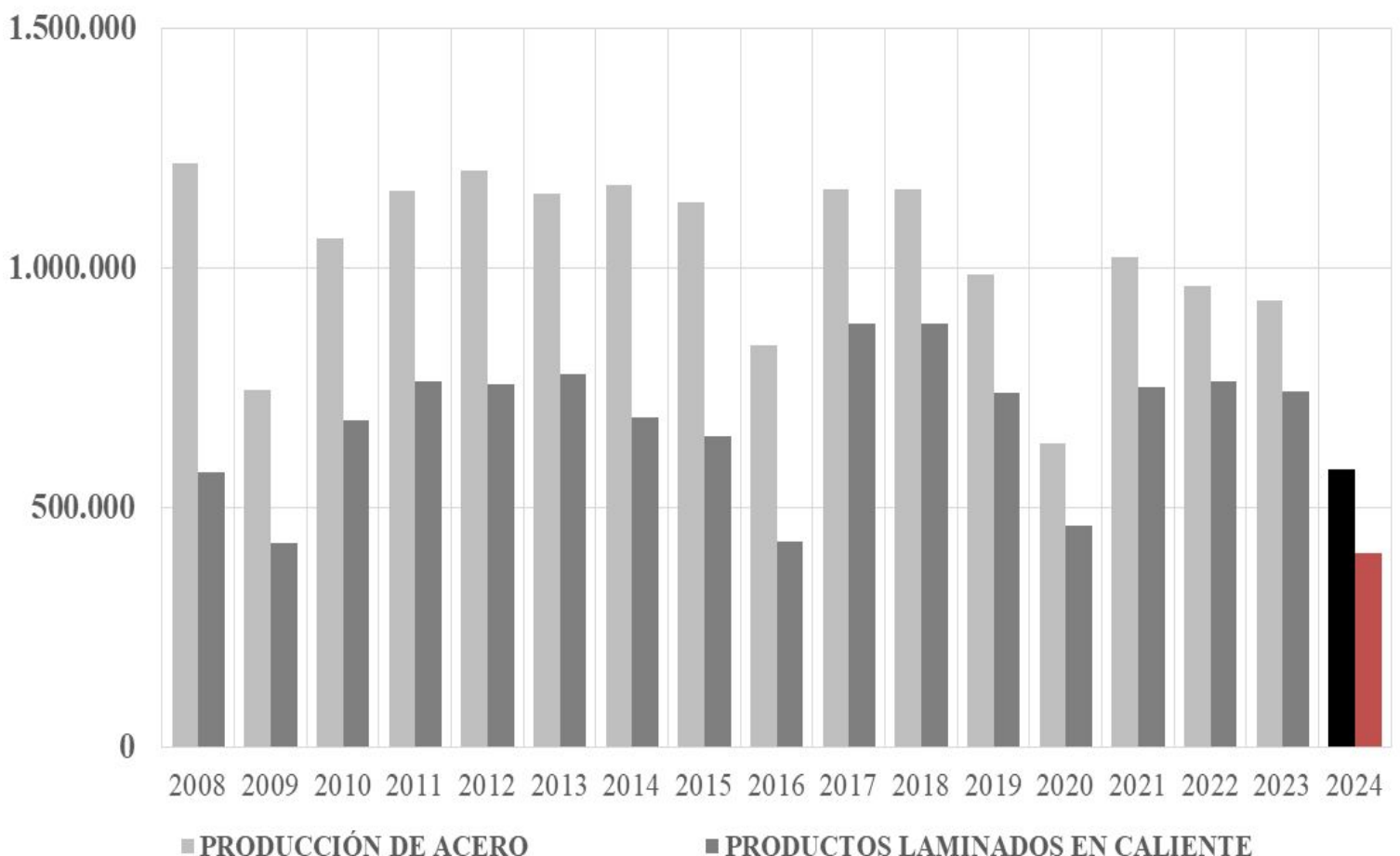


Industria Siderúrgica

Por decimotercer mes consecutivo la actividad siderometalúrgica en Santa Fe enfrentó en octubre de 2024 un marcado descenso. La producción de acero registró una baja de 24,6% interanual, acumulando en diez meses un descenso de 38,0% frente al mismo período del año pasado. Por su parte, la elaboración de laminados cayó un 27,5% interanual, y un 45,6% en el período enero-octubre. **Desde comienzos de 2024 la menor demanda de productos siderúrgicos derivada tras la paralización de la obra pública nacional impactó negativamente sobre la producción sectorial en nuestra provincia. El volumen producido en los primeros diez meses de 2024 es el menor de al menos los últimos 16 años, ubicándose por debajo de los mínimos históricos de 2009 y 2020.**

Producción siderúrgica en Santa Fe

período enero-octubre, en toneladas



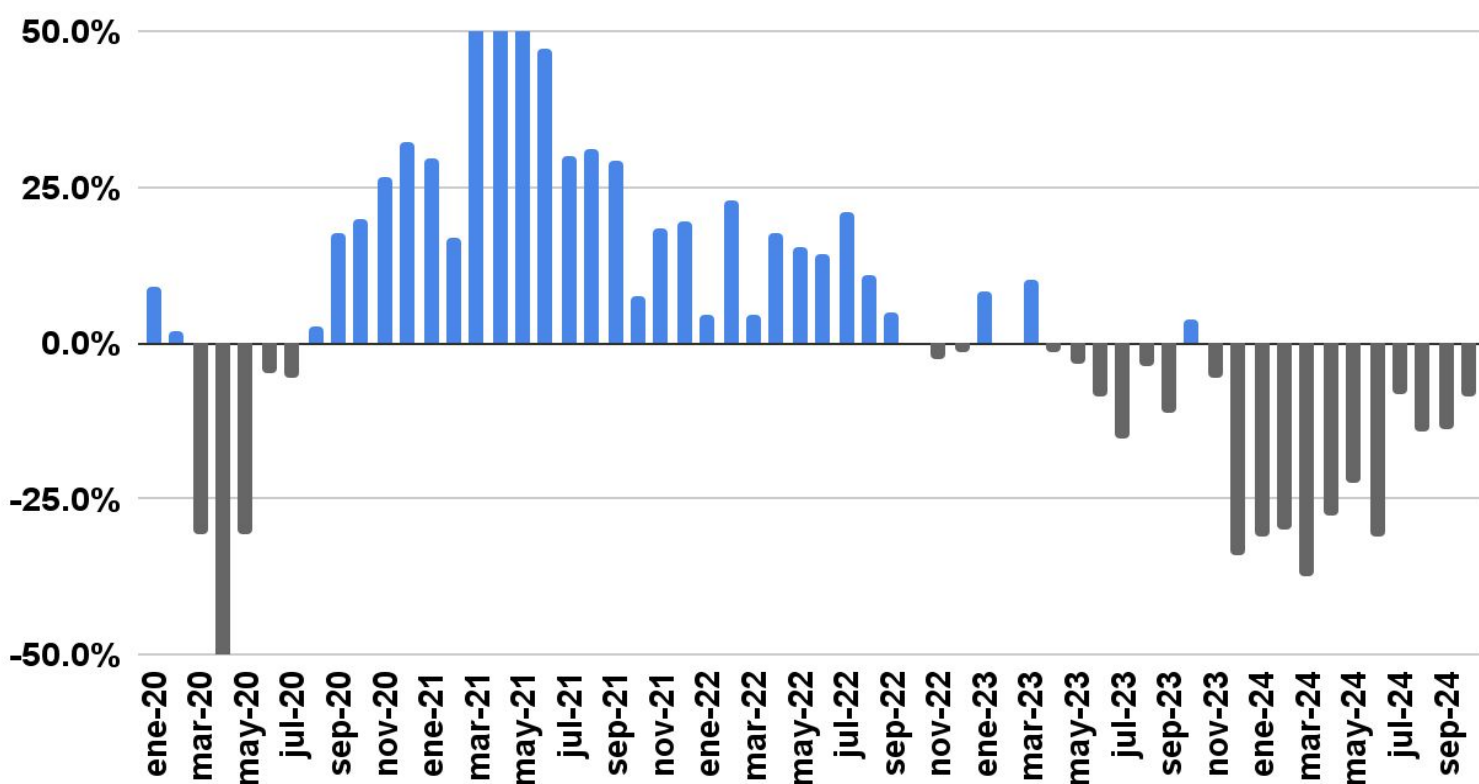
Fuente: FISFE en base a datos de ACINDAR.

Industria Metalúrgica

El nivel de actividad de la industria metalúrgica en la provincia de Santa Fe presentó en el mes de octubre de 2024 una nueva caída de 8,7% interanual. De acuerdo al índice de producción sectorial elaborado por FISFE en diez meses de 2024 la producción metalúrgica santafesina acumuló una fuerte disminución de 22,3% en relación al mismo período del año anterior. Considerando los 25 últimos meses, en 22 oportunidades se constataron resultados negativos. Además, en lo que va del año 2024 la caída de la producción trepó en promedio a un 23,5% interanual.

Al interior del complejo metalúrgico en octubre de 2024 se observó los siguientes resultados: fundición (-19,3%); productos metálicos p/uso estructural (-0,4%); otros productos de metal y servicios de trabajo (-17,9%); maquinaria de uso general (-1,9%); maquinaria agropecuaria (-13,9%); maquinaria de uso especial (+3,0%); aparatos de uso doméstico (-5,0%); equipos y aparatos eléctricos (-3,7%); carrocerías y remolques (-3,6%); autopartes (+7,4%), y motocicletas (+39,3%). Dos terceras parte de los sectores metalúrgicos analizados mostró menor actividad frente a 2023.

Producción de la industria metalúrgica en Santa Fe variaciones interanuales, enero 2020 - octubre 2024

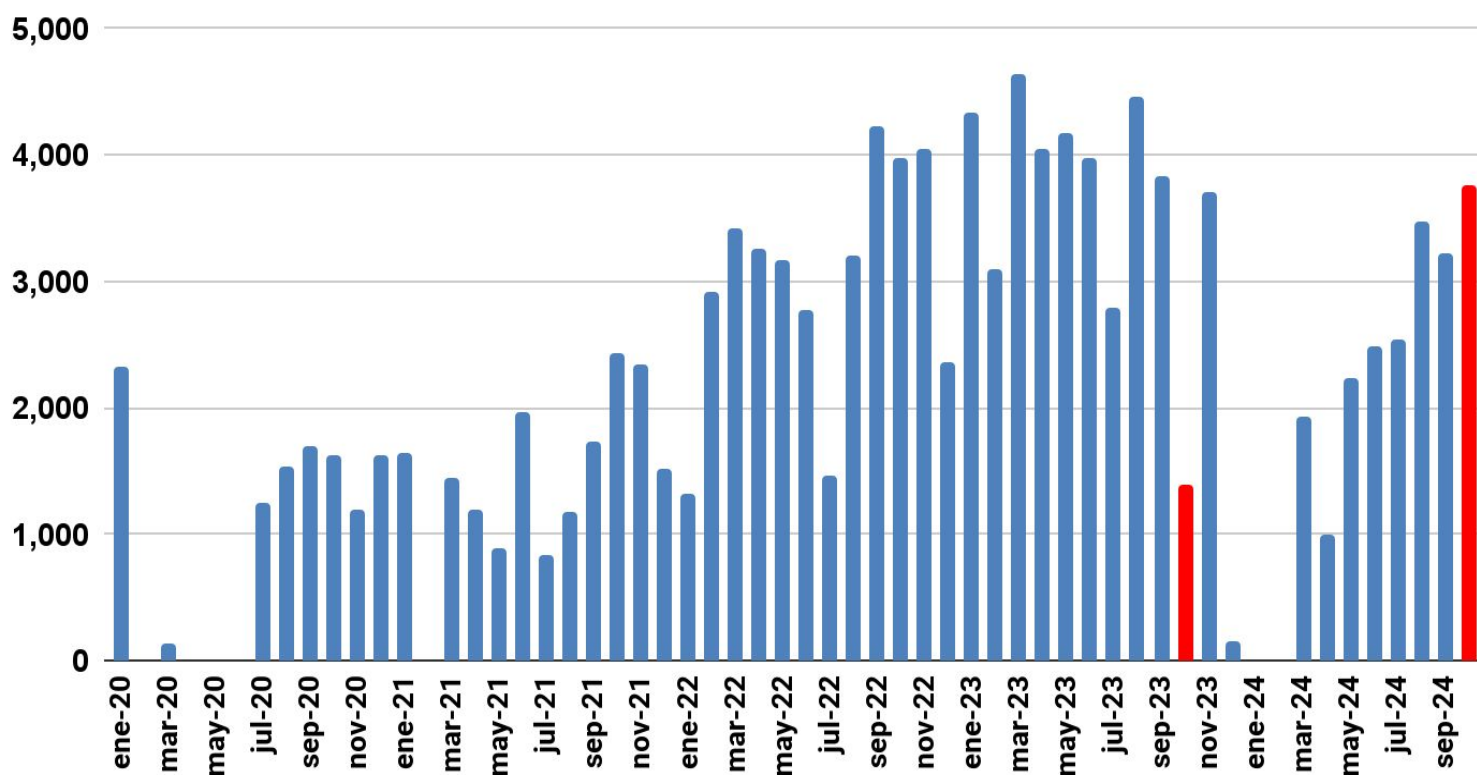


Fuente: FISFE en base a datos de INDEC y consulta a referentes sectoriales.

Industria Automotriz

Luego de trece meses de retrocesos la producción de automóviles en la provincia de Santa Fe mostró en octubre de 2024 una suba de 170,4% interanual, debido al bajo nivel de comparación motivado por la falta de insumos importados. En el período enero-octubre de 2024 la actividad sectorial exhibe una caída de 43,8% frente al año pasado.

Producción de automóviles en Santa Fe



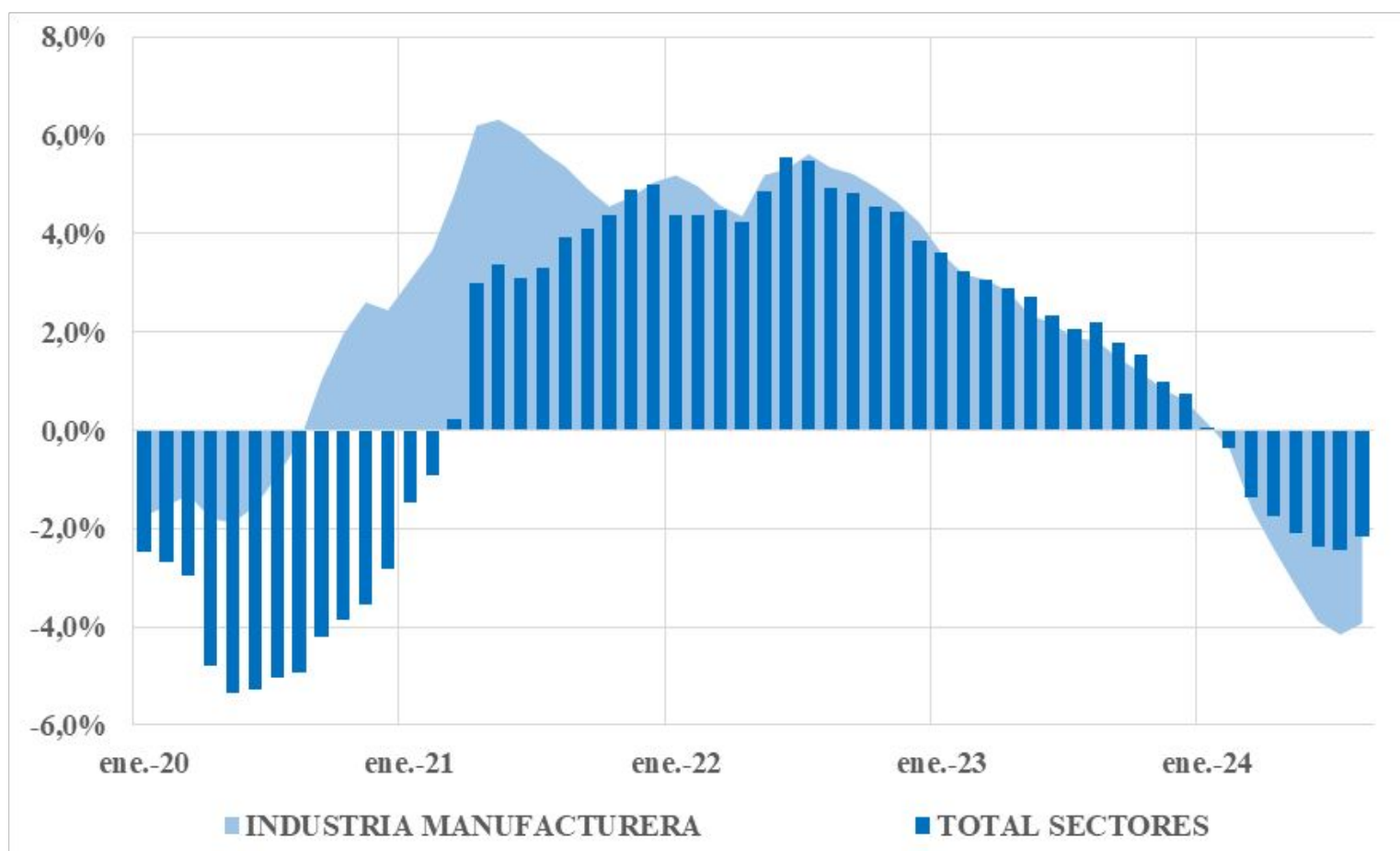
En once meses de 2024 la producción nacional fue de 468 mil vehículos, representando una baja de 18,3% respecto del volumen fabricado en 2023. Las exportaciones retrocedieron un 5,3%, mientras que las ventas a concesionarios de vehículos nacionales cayeron un 30,7% frente al año pasado.

Los menores volúmenes de producción y de ventas de vehículos nacionales contrasta con la dinámica de las importaciones: en diez meses el valor de las importaciones argentinas de vehículos automotores subió un 30,4%, y un 49,3% interanual en octubre.

Empleo en Santa Fe

Por séptimo mes consecutivo el empleo industrial formal en la provincia de Santa Fe registró en agosto de 2024 una caída de 3,9% interanual. Por su parte, el total de trabajadores asalariados registrados en el conjunto de actividades económicas del sector privado presentó una baja de 2,1% en relación al mes de agosto de 2023. Lo anterior representa una disminución de 5.500 trabajadores en la industria, y de 11.800 en el total de actividades. Desde inicios de 2024 la industria enfrenta con mayor intensidad la pérdida de puestos de trabajo.

Trabajadores asalariados registrados en Santa Fe: industria y total sectores enero 2020-agosto 2024, variación interanual



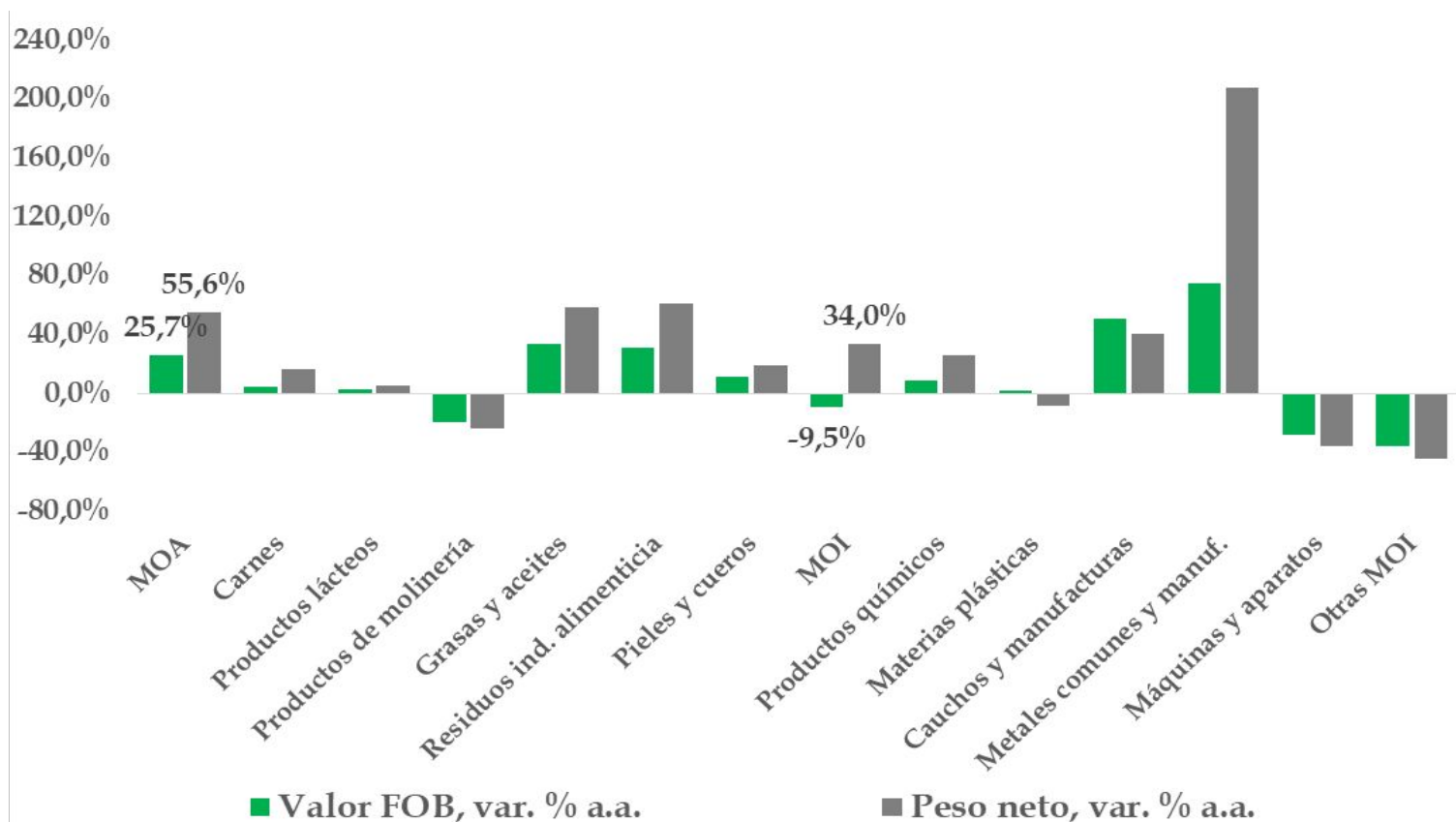
Al interior de la industria los sectores con mayores retrocesos en términos de empleo son: Fab. maquinarias (-12,6%), Ind. siderúrgica (-9,8%), Fab. equipos automotores (-9,6%), y Fab. de productos minerales no metálicos (-8,9%).

Exportaciones Industriales Santa Fe

En diez meses de 2024 las exportaciones de manufacturas de origen agropecuario (MOA) con origen en Santa Fe presentaron una importante mejora de 55,6% en volumen y un incremento de 25,7% en valor. El complejo soja sobresale por contribuir en gran medida en tal recuperación: en términos de peso neto acumuló un incremento de 61,1% en harinas y de 58,2% en el caso de aceites. Las ventas externas de harinas y aceites crecieron 6,3 millones de toneladas. Además, las exportaciones de carnes y productos lácteos se incrementaron en cantidad un 16,5% y 5,8% respectivamente, situación moderada por los menores precios.

Por su parte, la comercialización internacional de manufacturas de origen industrial (MOI) con origen en Santa Fe mostró una suba de 34,0% en volumen pero una baja de 9,5% en valores monetarios. Al mes de octubre evolucionaron de manera positiva las colocaciones externas de productos químicos (+26,1%), caucho (+40,4%) y metales comunes (207,9%), mientras que máquinas y aparatos (-36,0%), y otras MOI (-44,5%) retrocedieron.

Evolución de las exportaciones de manufacturas con origen en Santa Fe enero-octubre 2023 / enero-octubre 2024



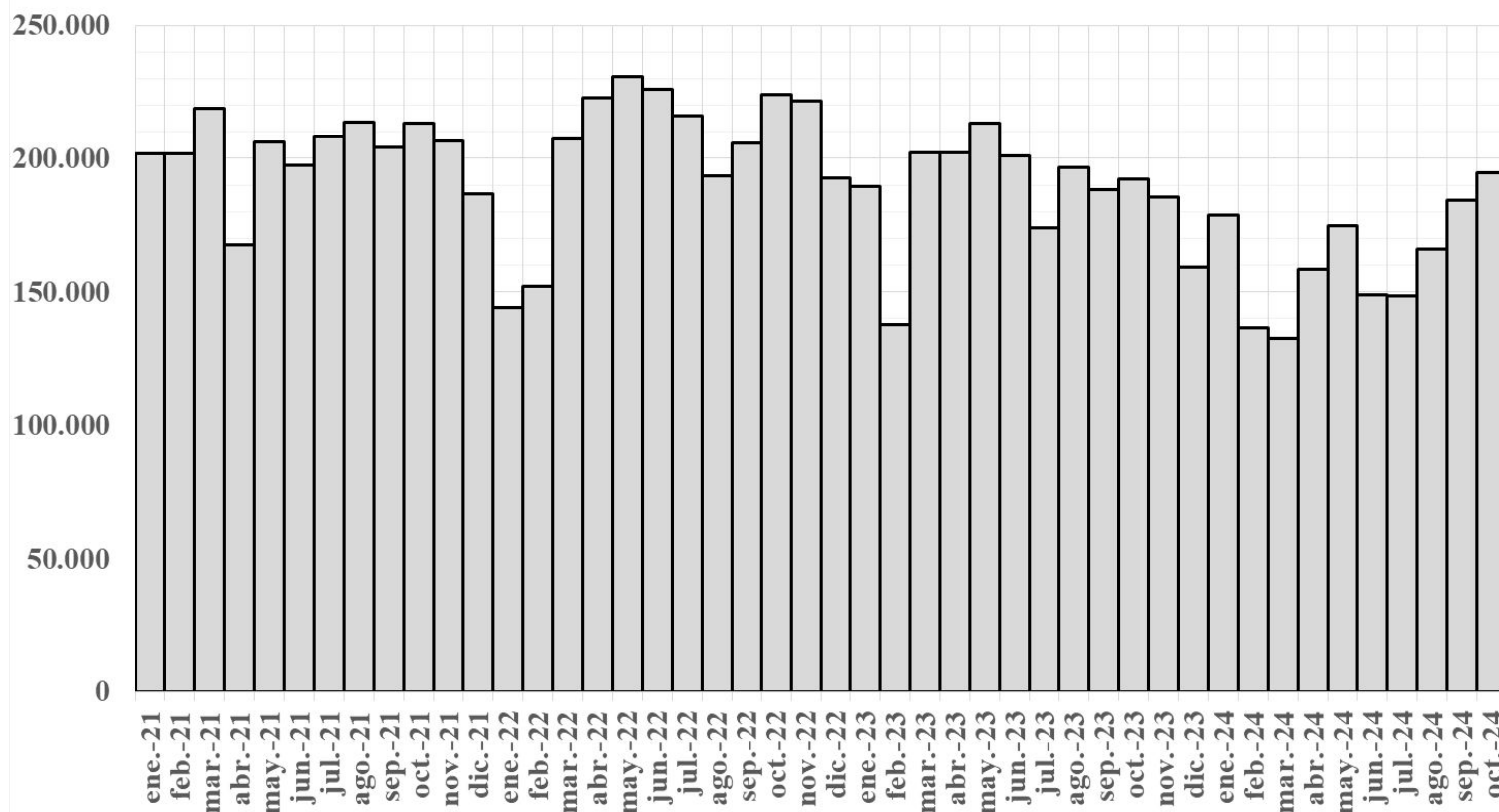
Energía eléctrica

La demanda de energía eléctrica por parte de un grupo importante de grandes usuarios industriales con actividad en la provincia de Santa Fe registró en octubre de 2024 una mejora de 1,2% interanual. Sin embargo, transcurridos los primeros diez meses de 2024 el consumo de energía eléctrica acumuló una baja de 14,3% en relación al mismo período del año anterior, revelando la menor producción manufacturera.

Desde la perspectiva sectorial, en cuatro grandes plantas siderúrgicas con actividad en Santa Fe, en octubre de 2024 la demanda de energía eléctrica disminuyó un 19,4% interanual, y un 35,1% en diez meses. Por su parte, la demanda de energía en once plantas integrantes del complejo oleaginoso mostró en octubre de 2024 un notorio aumento de 91,2% interanual, y una mejora de 38,2% en la medición acumulada en el período enero-octubre. **En el resto de las actividades industriales se verificó entre los meses de enero y octubre de 2024 una caída de la demanda de energía eléctrica de 9,4% respecto al año anterior.**

Demanda de energía eléctrica en Santa Fe

enero 2021-octubre 2024, en MWh



Fuente: FISFE en base a datos de CAMESA.

Panorama Industrial en Argentina

La Unión Industrial Argentina publicó recientemente los resultados de la IV Encuesta 2024. Entre sus principales conclusiones se destaca:

- Las empresas indicaron una mejora significativa en la evolución de la producción. Casi el 30% registró subas en la producción, superando a aquellas con caída (26,5%) por primera vez desde el relevamiento de julio de 2022.
- El 33,4% de las empresas relevadas registró una merma en las ventas al mercado interno. Se trata de una mejora respecto del relevamiento del mes de julio (43,7% con caídas).
- La caída de la demanda interna continúa siendo la principal preocupación de las empresas. Más de la mitad de las empresas la remarcaron como el principal tema.
- El aumento de costos se ubicó en segundo lugar, afectando al 26% de las empresas.
- Las grandes empresas muestran menores caídas en todas las variables.

En septiembre de 2024 la actividad industrial registró una caída de 5,6% interanual, acumulando en el año una baja de -11,3%. Los datos anticipados de octubre indican una caída interanual desacelerada.

Notas Metodológicas

El Índice de Producción Industrial elaborado por la Federación Industrial de Santa Fe utiliza datos de organismos públicos nacionales y provinciales, cámaras sectoriales y empresas referentes del sector privado. Para cada división industrial se construye un índice que refleja el volumen físico de su producción. La estimación del nivel de actividad industrial en la provincia de Santa Fe surge del promedio ponderado de estos índices, y tiene como base la estructura industrial provincial, contemplando la participación relativa de cada división en el valor agregado, calculada sobre la base de los datos del Censo Nacional Económico 2004/2005.

Valor agregado de la industria manufacturera en Santa Fe según divisiones

Alimentos y bebidas	38,4%	Industrias metálicas básicas	10,3%
Productos textiles	1,1%	Productos de metal	6,2%
Prendas de vestir	1,1%	Maquinaria y equipo	9,2%
Curtido y artículos de cuero	1,5%	Otros equipos, aparatos e instrumentos	0,6%
Madera, papel, edición e impresión	0,7%	Equipos y aparatos eléctricos	0,8%
Papel y productos de papel	2,7%	Instrumentos médicos, ópticos y de precisión	0,4%
Edición e impresión	1,3%	Vehículos automotores, carrocerías, remolques y autopartes	6,9%
Refinación de petróleo	6,4%	Otro equipo de transporte	0,4%
Sustancias y productos químicos	5,7%	Muebles y colchones, y otras industrias manufactureras	1,4%
Productos de caucho y plástico	2,2%	Reciclamiento y reparación, instalaciones y mantenimiento	1,7%
Productos minerales no metálicos	1,0%		



Federación Industrial
de **Santa Fe**

JAVIER MARTÍN
Presidente

WALTER ANDREOZZI
Secretario

X @fisfeindustria  @fisfeindustria  fisfe@fisfe.org.ar  fisfe.com.ar

Entre Ríos 1464 | Rosario (S2000CSB) | Santa Fe, Argentina.
WhatsApp: +54 9 3416 41-2063