



Federación Industrial
de Santa Fe



ACTUALIDAD INDUSTRIAL

DE SANTA FE

AÑO XVII | INFORME N°144 | ENERO DE 2025

Resumen ejecutivo

LA PRODUCCIÓN INDUSTRIAL EN SANTA FE FINALIZÓ 2024 CON UNA CAÍDA DE 0,6% ANUAL.

El nivel de actividad de la industria manufacturera en la provincia de Santa Fe registró en el mes de diciembre de 2024 una mejora de 24,1% interanual. La misma se explica por la baja base de comparación que representa diciembre de 2023, cuando por entonces la producción se había contraído un 21,3%. El indicador desestacionalizado del mes de diciembre de 2024 se incrementó un 2,1% respecto al mes anterior.

Mientras que en el primer semestre de 2024 la industria resultó impactada por la situación macroeconómica, durante la segunda mitad la fuerte recuperación de la actividad en el complejo oleaginoso permitió compensar los resultados generales. Al cierre de 2024 la producción industrial en Santa Fe mostró una caída de 0,6%, enfrentando así su segundo año consecutivo de menor actividad.

ACTIVIDAD INDUSTRIAL - DICIEMBRE 2024

+24,1%

Var. interanual

-0,6%

Var. acumulada
anual

+2,1%

Var. mensual
desestacionalizada

40%

Ramas con caída



-100,0%

Vehículos
Automotores



+15,6%

Carrocerías
Remolques



-73,5%

Industria
Siderúrgica



+53,8%

Muebles y
Colchones



+52,8%

Maquinaria
Agropecuaria

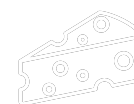
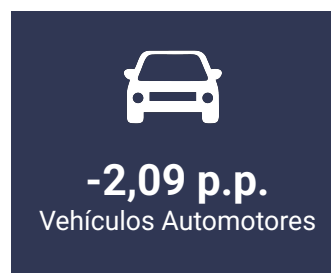


-5,1%

Manufacturas
de Plástico

Resumen ejecutivo

En el mes de diciembre de 2024 la industria siderúrgica (-6,59 p.p.) y vehículos automotores (-2,09 p.p) fueron las dos actividades de mayor incidencia negativa en la variación interanual del índice de producción industrial de FISFE.



En el otro extremo y de igual manera que durante gran parte del año, la molienda de oleaginosa continuó siendo la actividad de mayor contribución positiva (+21,48 p.p.), debido a su acentuada recuperación interanual (+106,2%) y a su elevada participación en el valor agregado industrial.



Sin considerar el extraordinario desempeño del complejo soja, la producción industrial agregada en Santa Fe hubiese registrado en diciembre de 2024 una suba de 4,1% interanual.

Resumen ejecutivo

Procesamiento de porotos de soja

+106,2%
INTERANUAL DIC.

Faena bovina

+18,1%
INTERANUAL DIC.

Producción de acero

-73,5%
INTERANUAL DIC.

Industria metalúrgica

+29,4%
INTERANUAL DIC.

Exportaciones de manufacturas
de origen industrial

+4,8%
ACUMULADO DIC.

Demanda de energía
eléctrica industrial

-29,6%
INTERANUAL DIC.

Empleo Formal
Santa Fe

-2,1%
INTERANUAL
NOVIEMBRE 2024

-11.100 
Trabajadores Asalariados
Noviembre
(INTERANUAL)



Semaforización de Resultados

Síntesis de indicadores, enero-diciembre de 2024.

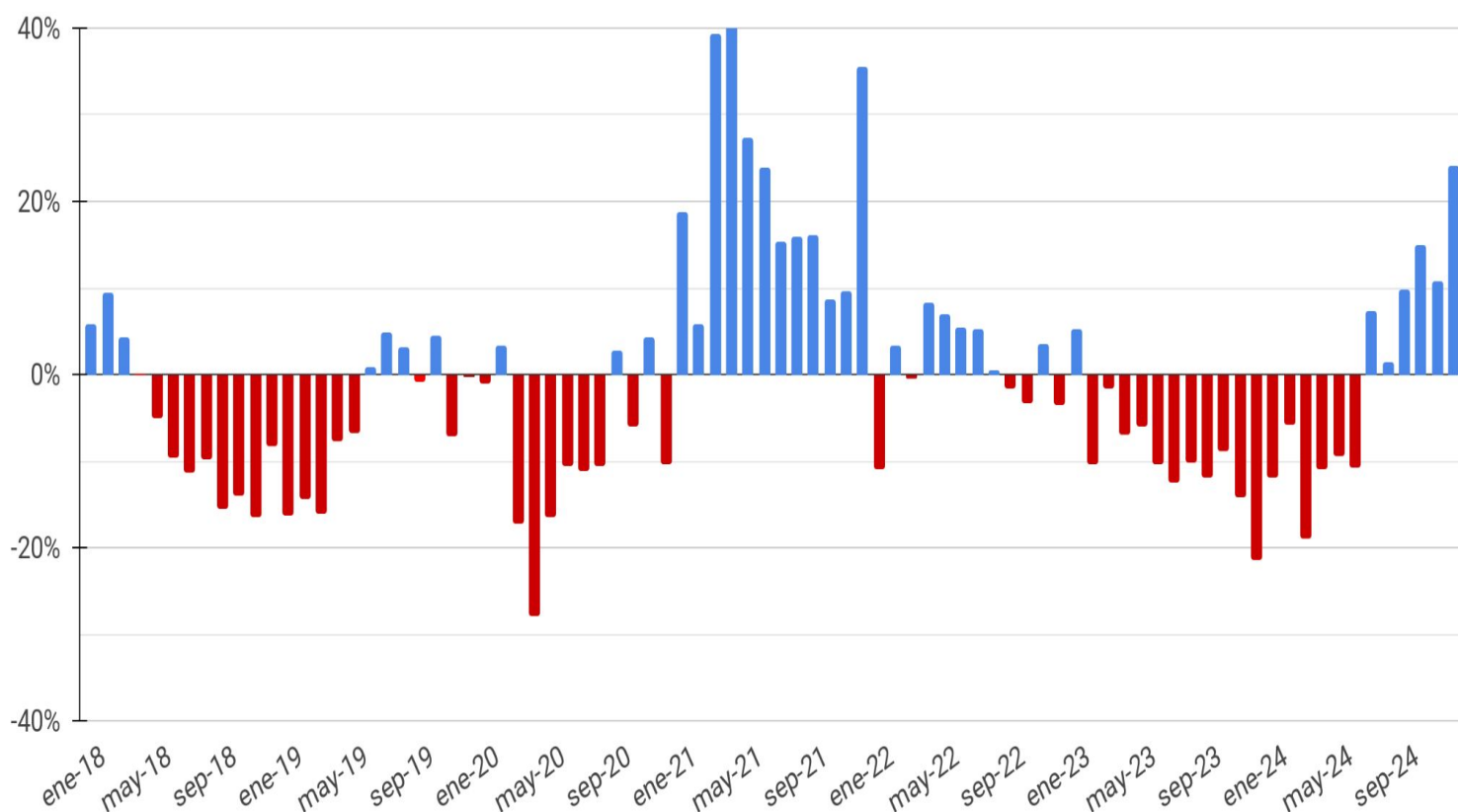
INDICADOR / PERÍODO	ene-24	feb-24	mar-24	abr-24	may-24	jun-24	jul-24	ago-24	sep-24	oct-24	nov-24	dic-24
ÍNDICE DE PRODUCCIÓN INDUSTRIAL - FISFE - SERIE ORIGINAL	-11,8%	-5,9%	-19,0%	-11,0%	-9,5%	-10,8%	7,3%	1,4%	9,8%	14,9%	10,7%	24,1%
ACTIVIDADES CON EVOLUCIÓN NEGATIVA	77%	63%	90%	90%	87%	93%	73%	78%	73%	58%	70%	40%
DEMANDA ENERGÍA ELÉCTRICA INDUSTRIAL	-5,5%	-0,7%	-34,3%	-21,7%	-18,2%	-25,9%	-14,7%	-15,6%	-2,3%	1,2%	-7,9%	-29,6%
EMPLEO INDUSTRIAL Gran Rosario	-1,7%		-4,2%			-5,2%			-2,4%			
PRODUCCIÓN DE ACERO	-14,7%	-37,3%	-82,1%	-57,4%	-39,5%	-49,9%	-29,2%	-26,1%	-19,5%	-24,6%	-35,4%	-73,5%
PRODUCCIÓN METALÚRGICA	-30,9%	-29,8%	-37,6%	-27,7%	-22,4%	-31,0%	-8,1%	-14,2%	-14,0%	-8,7%	0,3%	29,4%
MOLIENDA DE SOJA	19,3%	64,7%	33,8%	32,4%	14,6%	30,9%	62,%	65,0%	111,4%	121,9%	87,9%	106,2%

Panorama Industrial de Santa Fe

El nivel de actividad de la industria manufacturera en la provincia de Santa Fe registró en el mes de diciembre de 2024 una mejora de 24,1% interanual. La misma se explica por la baja base de comparación que representa diciembre de 2023, cuando por entonces la producción se había contraído un 21,3%. Mientras que en el primer semestre de 2024 la industria resultó impactada por la situación macroeconómica, durante la segunda mitad la fuerte recuperación de la actividad en el complejo oleaginoso permitió compensar los resultados generales. Al cierre de 2024 la producción industrial en Santa Fe mostró una caída de 0,6% anual.

Evolución de la Producción Industrial en Santa Fe

serie original, variación porcentual interanual



DICIEMBRE 2024: +24,1% Var. I.A.

ENERO-DICIEMBRE 2024: -0,6% Var. A.A.

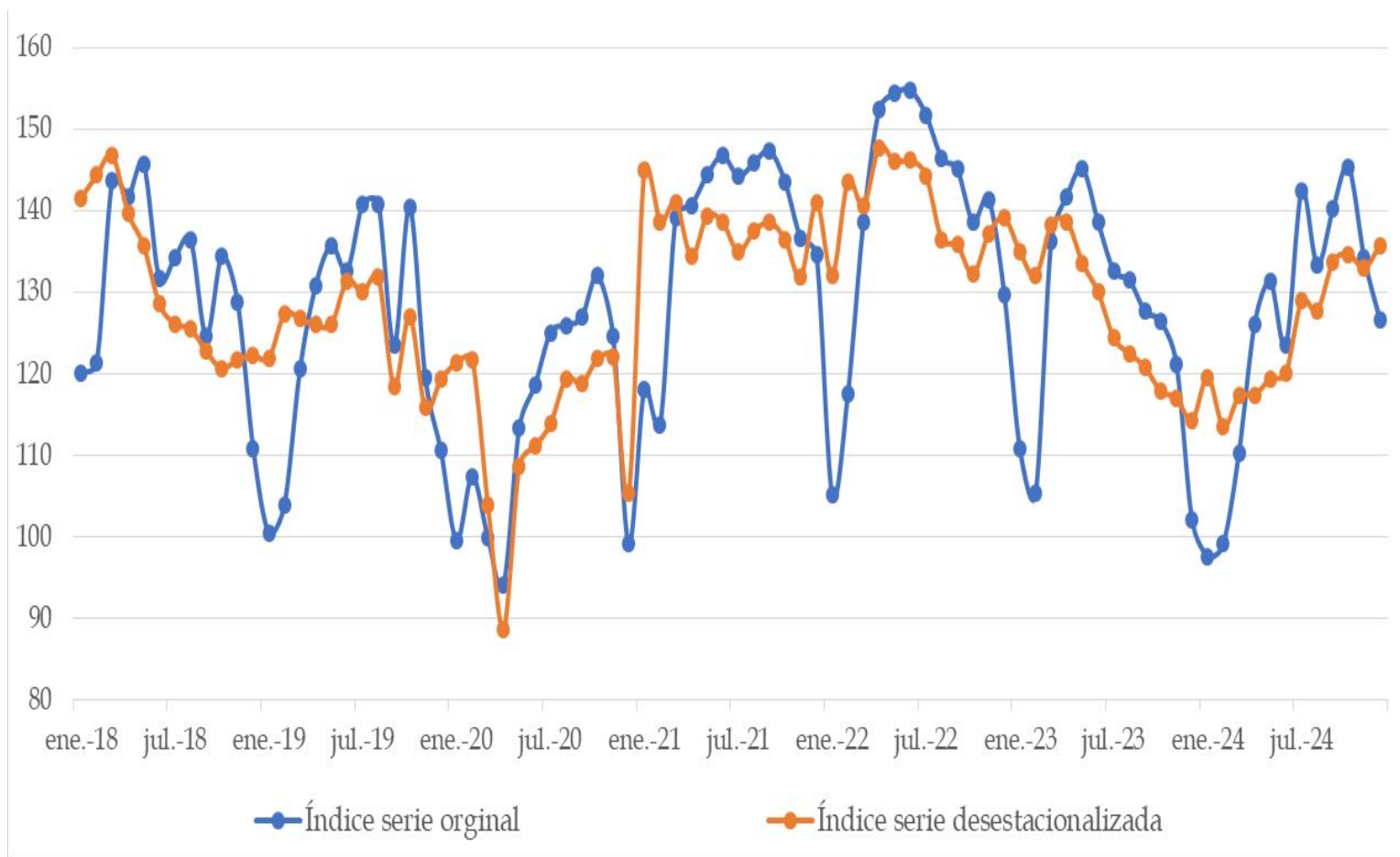
2018: -6,6% 2019: -4,7% 2020: -8,9% 2021: +21,1% 2022: +1,3% 2023: -9,3%

Panorama Industrial de Santa Fe

El indicador desestacionalizado del mes de diciembre de 2024 se incrementó un 2,1% respecto al mes anterior.

Evolución de la Producción Industrial en Santa Fe

Serie original y desestacionalizada, en números índice, base 2004=100



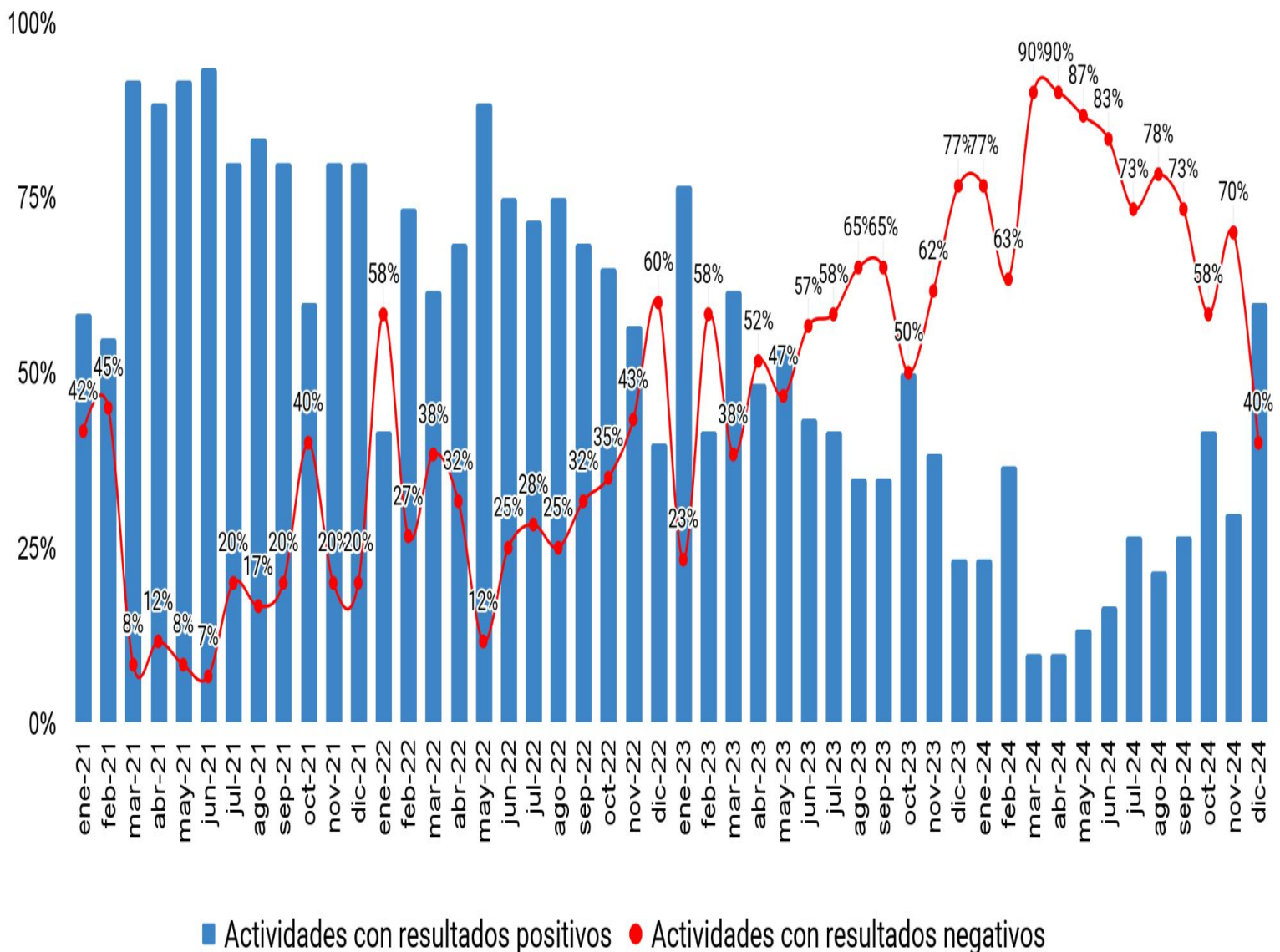
El Índice FISFE de Producción Industrial correspondiente al mes de diciembre de 2024 se ubicó por debajo del registro de 2021 y 2022.

La industria en Santa Fe enfrentó en 2024 su segundo año consecutivo de caída de la producción.

Panorama Industrial de Santa Fe

Desde la perspectiva sectorial en diciembre de 2024 la mejora interanual de la actividad involucró al 60% de las ramas industriales analizadas en Santa Fe. Sin embargo, durante 2024 la disminución de la producción afectó en promedio al 74% de las actividades manufactureras.

Actividades fabriles según desempeño reciente

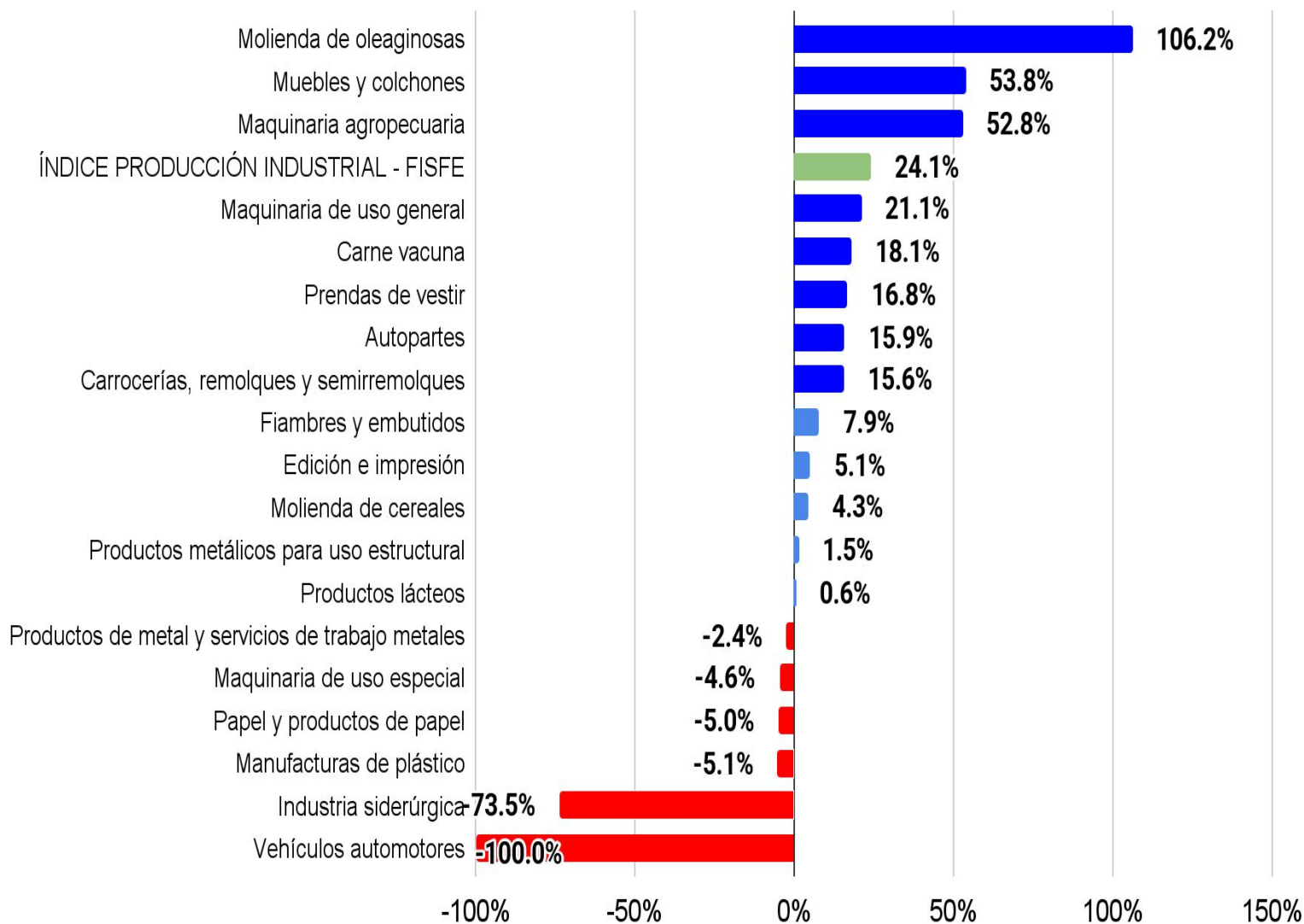


Panorama Industrial de Santa Fe

Las ramas de actividad de mayor contribución al producto industrial en la provincia de Santa Fe presentaron en diciembre de 2024 los siguientes resultados en relación al mismo mes del año anterior: Molienda de oleaginosas (+106,2%), Muebles y colchones (+53,8%), Maquinaria agropecuaria (+52,8%), Maquinaria de uso general (+21,1%), Carne vacuna (+18,1%), Prendas de vestir (+16,8%), Autopartes (+15,9%), Carrocerías-Remolques (+15,6%), Fiambres y embutidos (+7,9%), Edición e impresión (+5,1%), Molienda de cereales (+4,3%), Productos metálicos para uso estructural (+1,5%), Productos lácteos (+0,6%), Productos de metal y servicios de trabajo metales (-2,4%), Maquinaria de uso especial (-4,6%), Papel y productos papel (-5,0%), Manufacturas de plástico (-5,1%), Industria siderúrgica (-73,5%), y vehículos automotores (-100,0%).

Dinámica general y sectorial, diciembre de 2024

variación porcentual respecto al año anterior

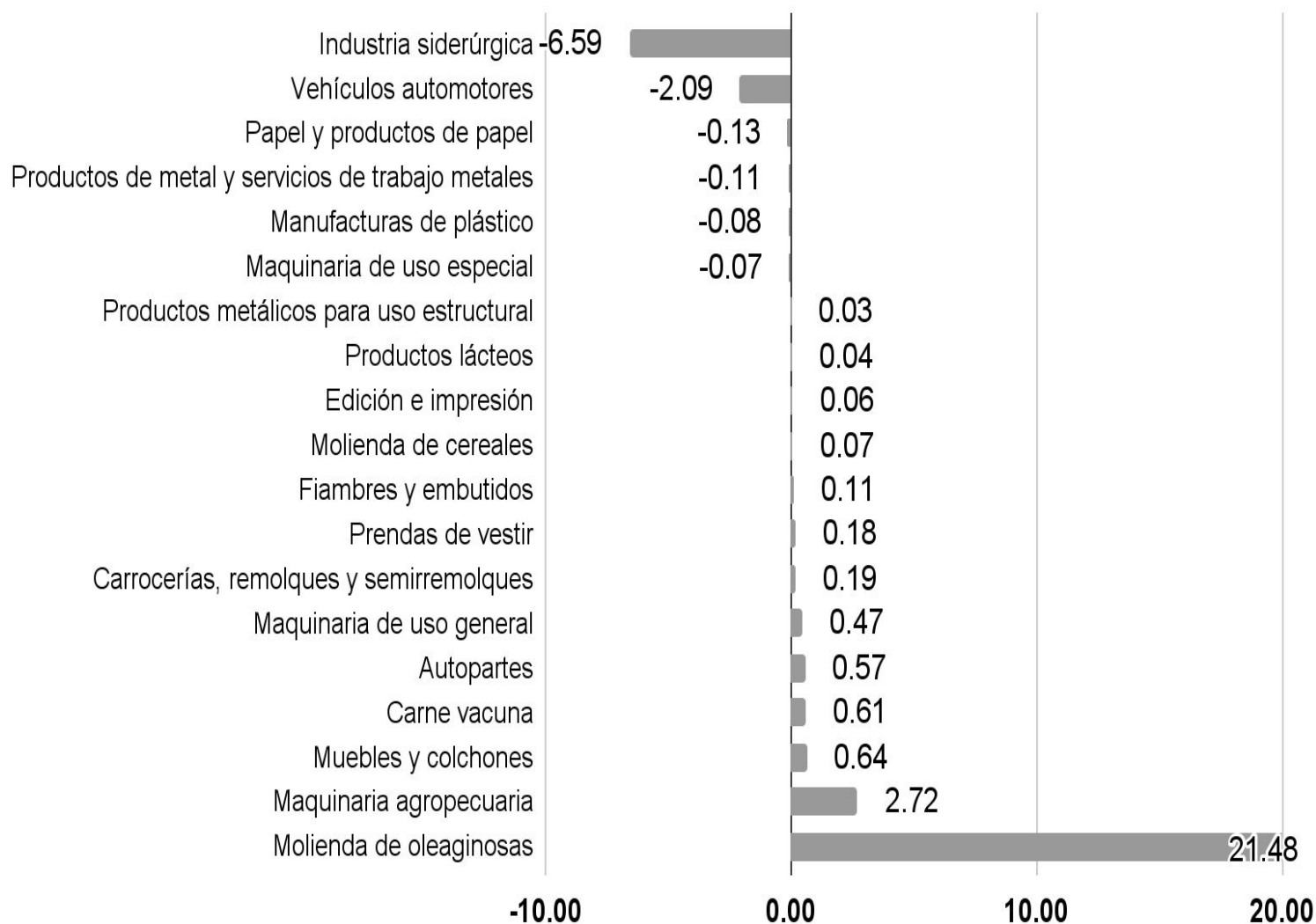


Panorama Industrial de Santa Fe

En el mes de diciembre de 2024 la industria siderúrgica (-6,59 p.p.) y vehículos automotores (-2,09 p.p) fueron las dos actividades de mayor incidencia negativa en la variación interanual del índice de producción industrial de FISFE. La molienda de oleaginosas continuó siendo la actividad de mayor contribución positiva (+21,48 p.p.), debido a su acentuada recuperación interanual (+106,2%) y a su elevada participación en el valor agregado industrial.

Contribución a la variación interanual

diciembre de 2024, en puntos porcentuales

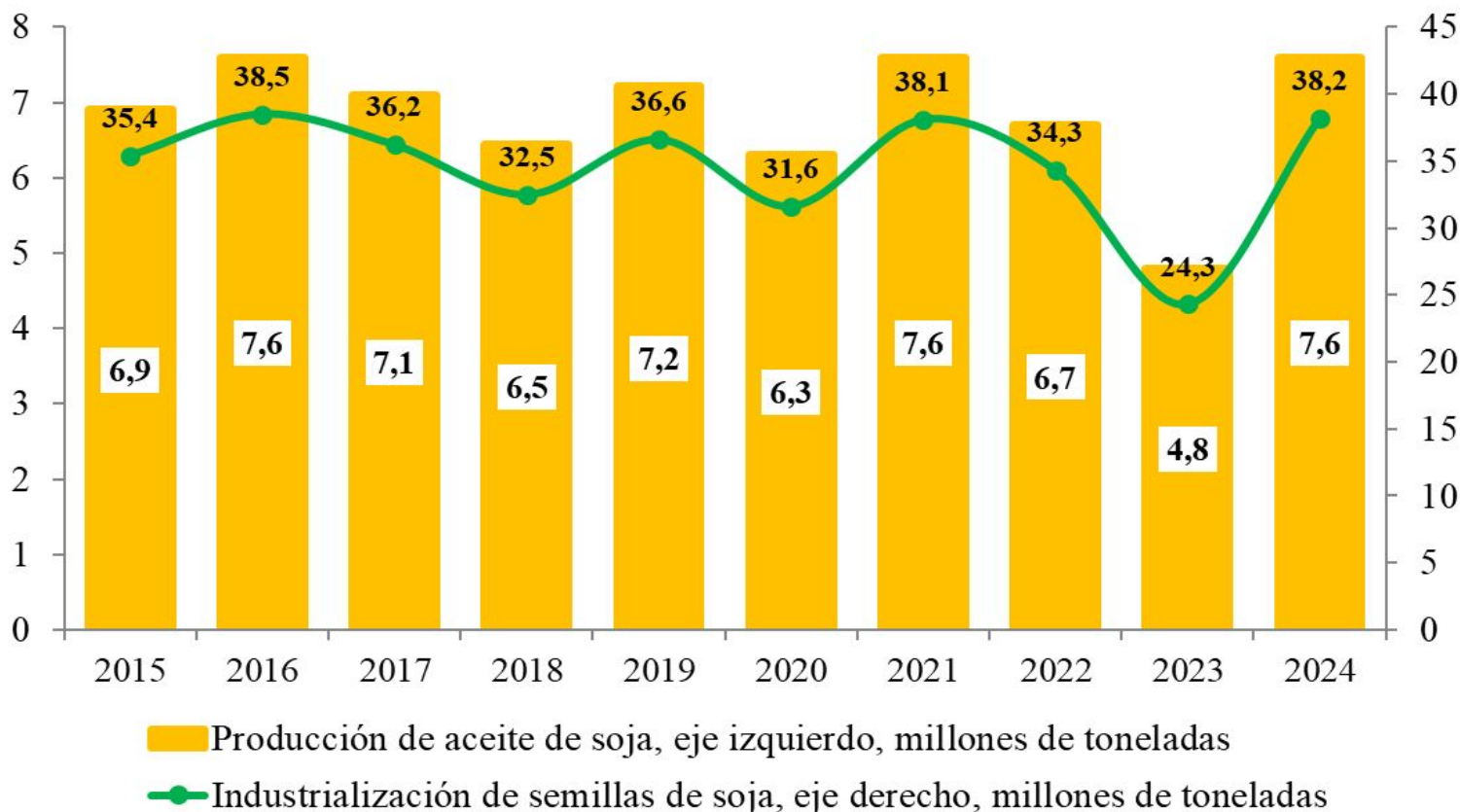


Sin considerar el extraordinario desempeño del complejo soja, la producción industrial agregada en Santa Fe hubiese registrado en diciembre de 2024 una suba de 4,1% interanual.

Complejo Soja

La industrialización de porotos de soja en la provincia de Santa Fe presentó en diciembre de 2024 un nuevo y notorio crecimiento duplicando los registros de producción en la medición interanual. El procesamiento de la oleaginosa en 2024 superó las 38,2 millones de toneladas, es decir, 13,8 millones de toneladas por encima del año anterior. Por su parte, la elaboración de 7,6 millones de toneladas de aceite de soja, representó una suba de 2,8 millones de toneladas. De esta manera, el nivel de producción sectorial de 2024 retornó al alcanzado en 2016 y 2021, siendo el mayor de los diez últimos años.

Evolución de la actividad industrial en el complejo soja en Santa Fe período 2015-2024



En 2024 el volumen exportado con origen en Santa Fe de porotos de soja se duplicó, mientras que en el caso de aceite y harina de soja se expandió un 69,3% y un 75,4% respectivamente. Por su parte, las compras argentinas de 7,5 millones de toneladas de porotos de soja en 2024 creció notoriamente respecto del período previo a la sequía.

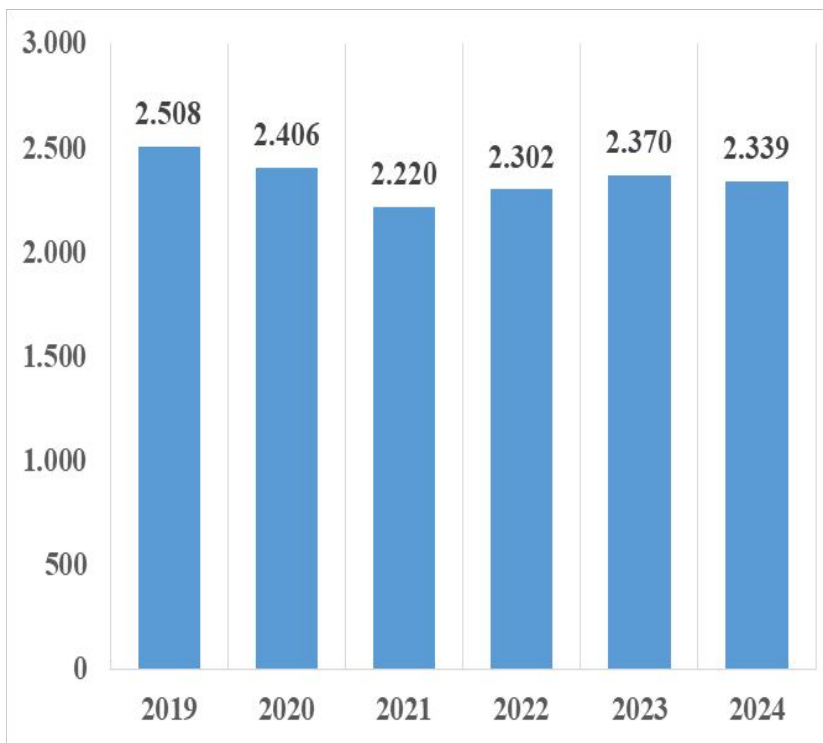
Industria Frigorífica

La faena bovina en la provincia de Santa Fe registró en diciembre de 2024 una suba de 18,1% interanual. No obstante, el indicador sectorial al finalizar 2024 mostró un descenso de 1,3% respecto al año anterior. En el plano nacional el consumo interno por persona registró en 2024 una disminución de 8,1% interanual, mientras que la producción de carne fue un 3,3% menor respecto de 2023.

En la provincia de Santa Fe la faena de porcinos presentó en el mes de diciembre de 2024 una mejora de 8,3% interanual. Sin embargo, al cierre de 2024 el procesamiento de animales en nuestra provincia cayó un 1,3% respecto del año anterior. A nivel nacional durante 2024 los indicadores del sector evolucionaron de manera positiva. La producción de carne creció un 3,0% y el consumo por habitante subió un 2,5% en relación al año 2023.

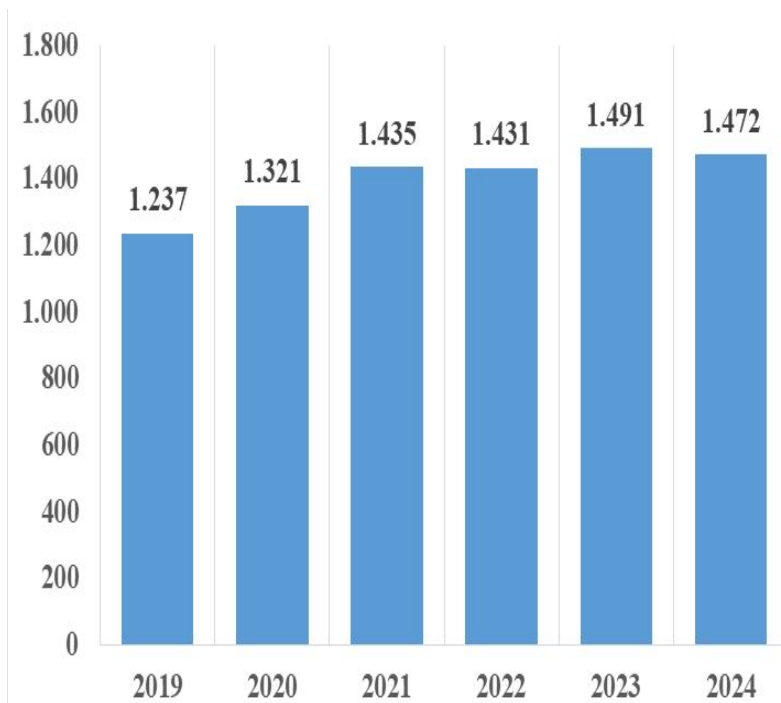
Faena bovina en Santa Fe

periodo 2018-2024, en miles de cabezas



Faena porcina en Santa Fe

periodo 2018-2024, en miles de cabezas

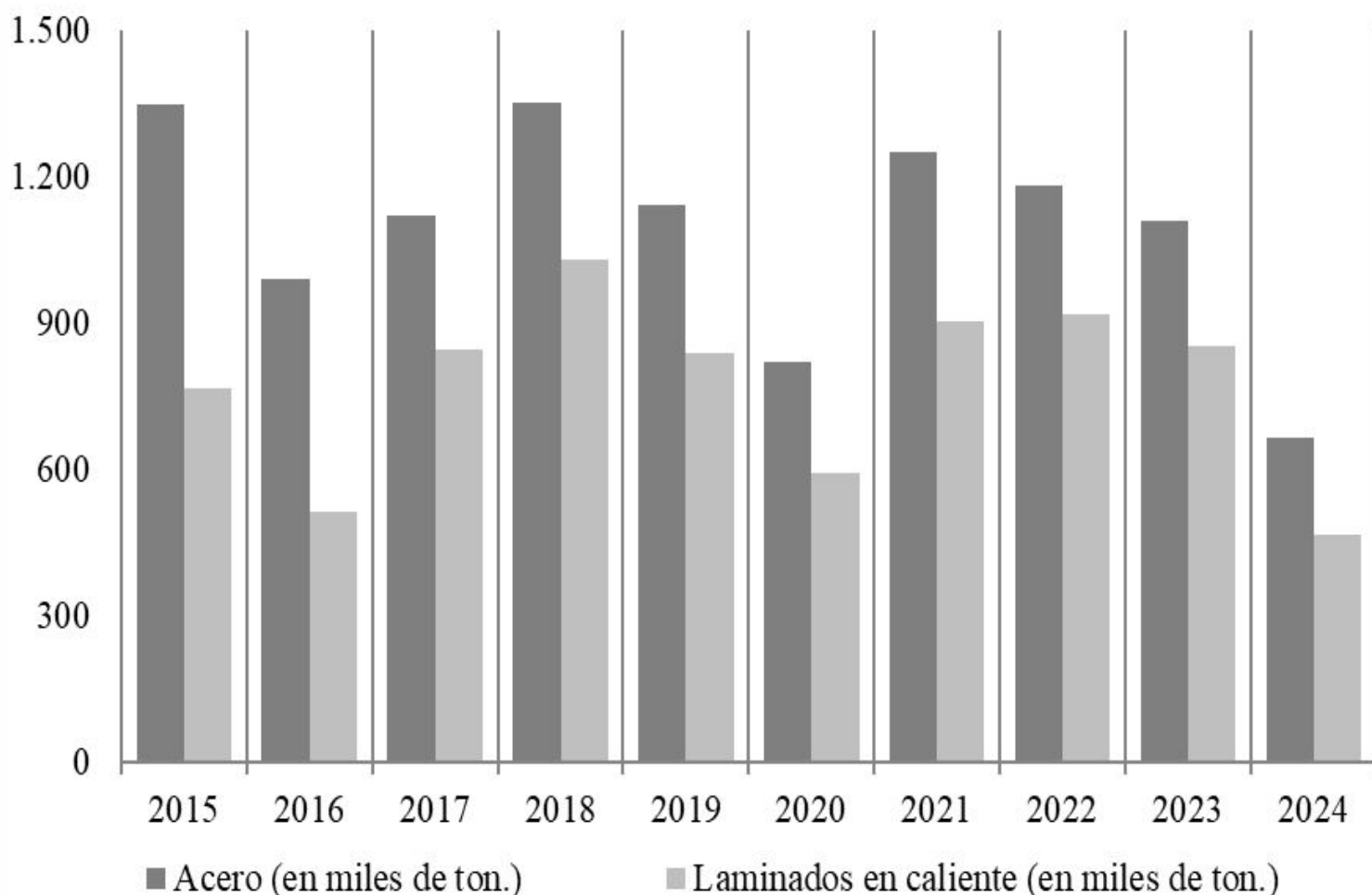


Industria Siderúrgica

La producción de acero en Santa Fe presentó en diciembre de 2024 un reiterado y acentuado retroceso de 73,5% interanual. Al finalizar 2024 los registros acumulados de producción de acero se ubicaron 40,1% por debajo del año anterior, mientras que la elaboración de productos laminados disminuyó un 45,5% interanual. Desde finales de 2023 la caída del consumo interno de acero por parte de la actividad de la construcción y de la industria manufacturera afectó con intensidad la producción sectorial en nuestra provincia. En consecuencia, el volumen producido en 2024 es el más bajo de al menos los últimos 16 años.

Producción siderúrgica en Santa Fe

período 2015-2024



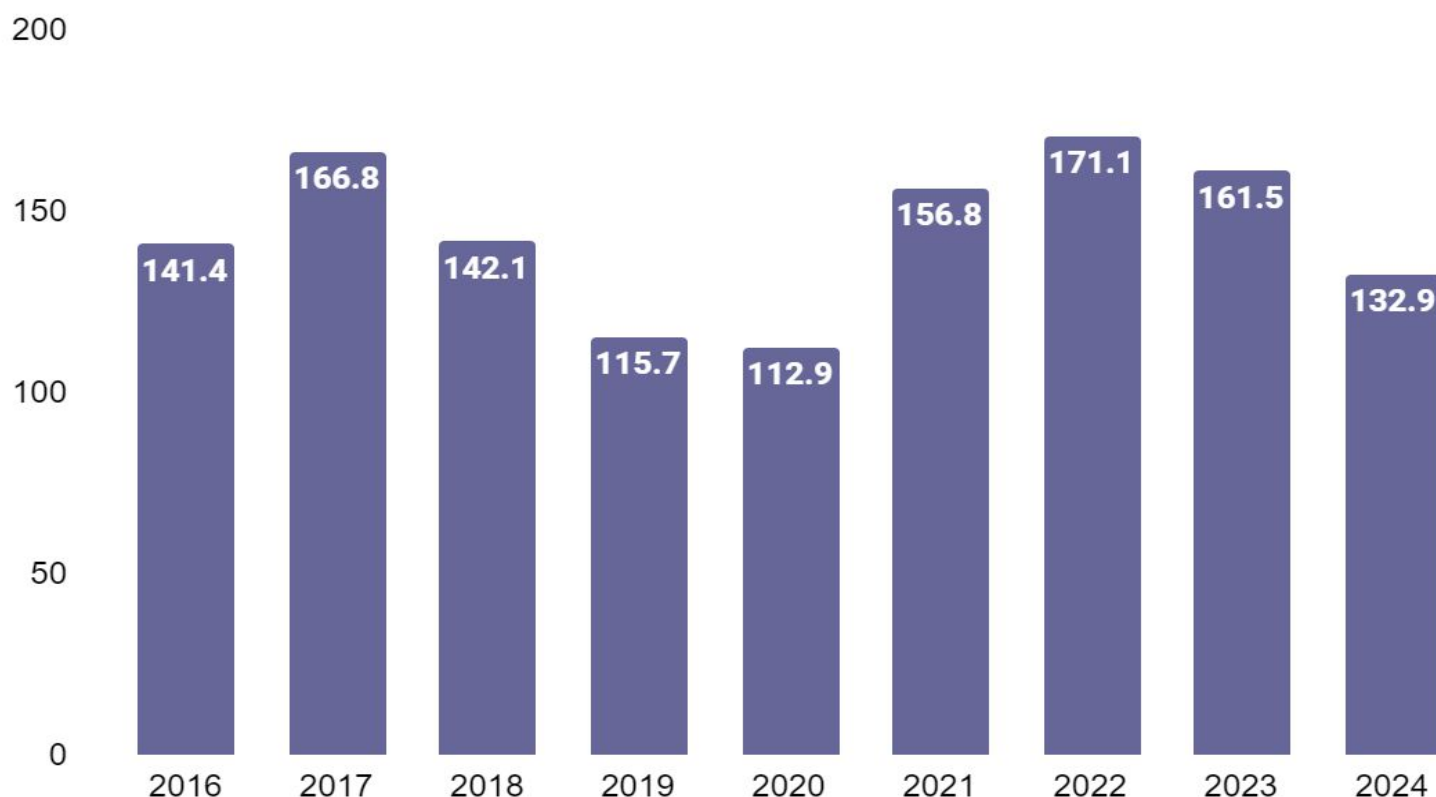
Fuente: FISFE en base a datos de ACINDAR.

Industria Metalúrgica

El nivel de actividad de la industria metalúrgica en la provincia de Santa Fe presentó en diciembre de 2024 una mejora de 29,4% interanual, debido al bajo nivel de comparación cuando por entonces se verificaron caídas superiores al 30%. El índice de producción sectorial elaborado por FISFE indica que la producción metalúrgica santafesina enfrentó en 2024 una fuerte caída de 17,7% respecto al año anterior. Al interior del complejo metalúrgico en diciembre de 2024 se observó los siguientes resultados: fundición (+17,1%); productos metálicos p/uso estructural (+1,5%); otros productos de metal y servicios de trabajo (-2,4%); maquinaria de uso general (+21,1%); maquinaria agropecuaria (+52,8%); maquinaria de uso especial (-4,6%); aparatos de uso doméstico (+32,2%); equipos y aparatos eléctricos (+44,0%); carrocerías y remolques (+15,6%); autopartes (+15,9%), y motocicletas (+36,4%). El 80% de los sectores metalúrgicos mostró mayor actividad respecto de diciembre de 2023.

Índice de Producción de la Industria Metalúrgica en Santa Fe

nivel general, período 2016 - 2024

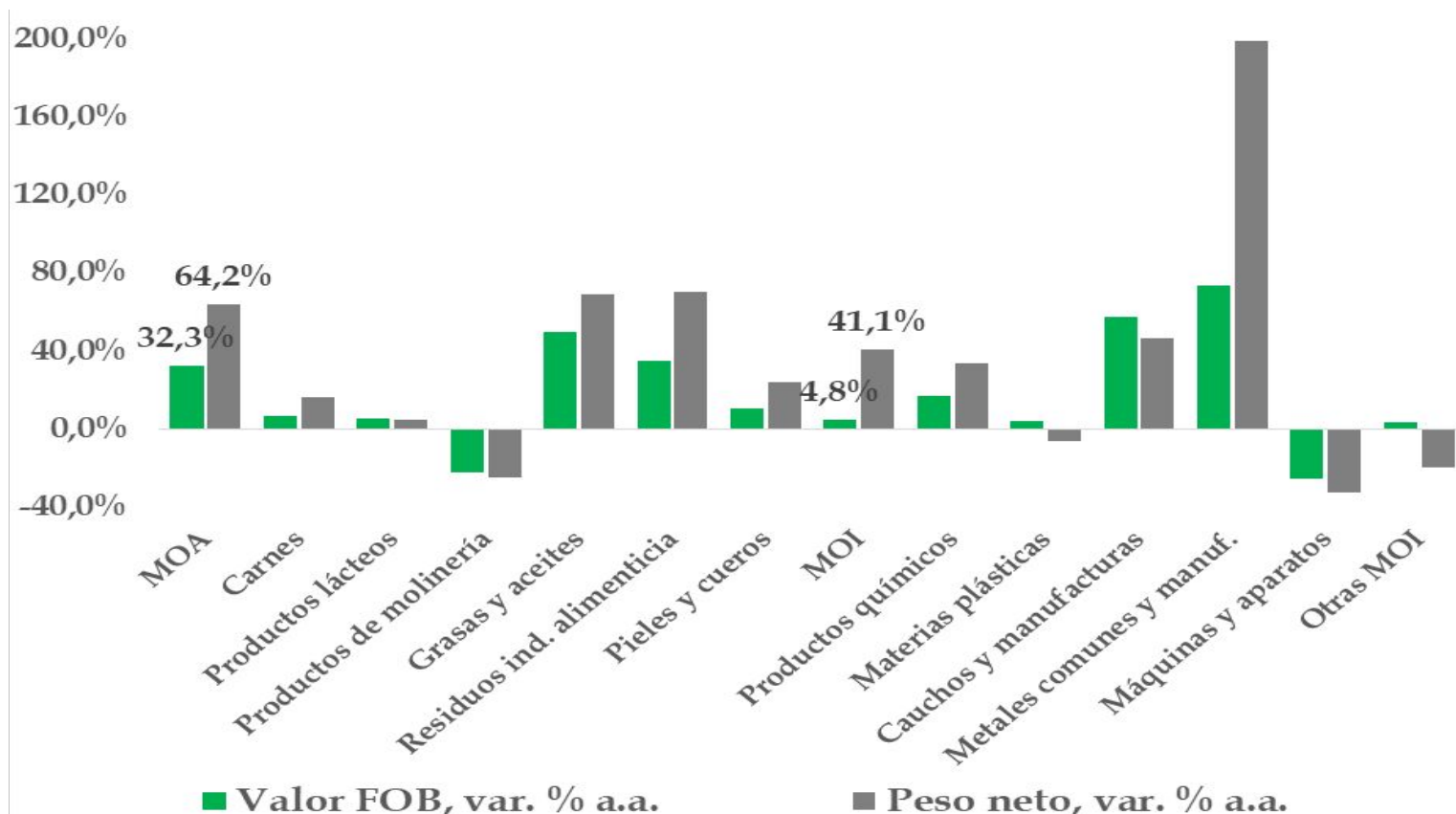


Fuente: FISFE en base a datos de INDEC y consulta a referentes sectoriales.

Exportaciones Industriales

En 2024 el mayor esfuerzo exportador de manufacturas se vio debilitado por los menores precios medios. Las exportaciones de manufacturas de origen agropecuario (MOA) con origen en Santa Fe presentaron en 2024 una importante mejora de 64,2% en volumen y un incremento de 32,3% en valor. El complejo oleaginoso generó gran parte de este resultado: en términos de peso neto acumuló una suba próxima al 70,0%. Las ventas externas conjuntas de harinas y aceites crecieron 8,3 millones de toneladas respecto de 2023. Las exportaciones de carnes y de productos lácteos subieron en cantidad un 16,2% y un 5,1% respectivamente. Las exportaciones de manufacturas de origen industrial (MOI) con origen en Santa Fe registraron un alza de 41,1% en volumen pero de solo un 4,1% en valores monetarios. Al cierre de 2024 las colocaciones externas de productos químicos, caucho y metales comunes crecieron en monto y peso neto, mientras que las correspondientes a máquinas y aparatos retrocedieron en ambos aspectos.

Evolución de las exportaciones de manufacturas con origen en Santa Fe enero-diciembre 2023 / enero-diciembre 2024

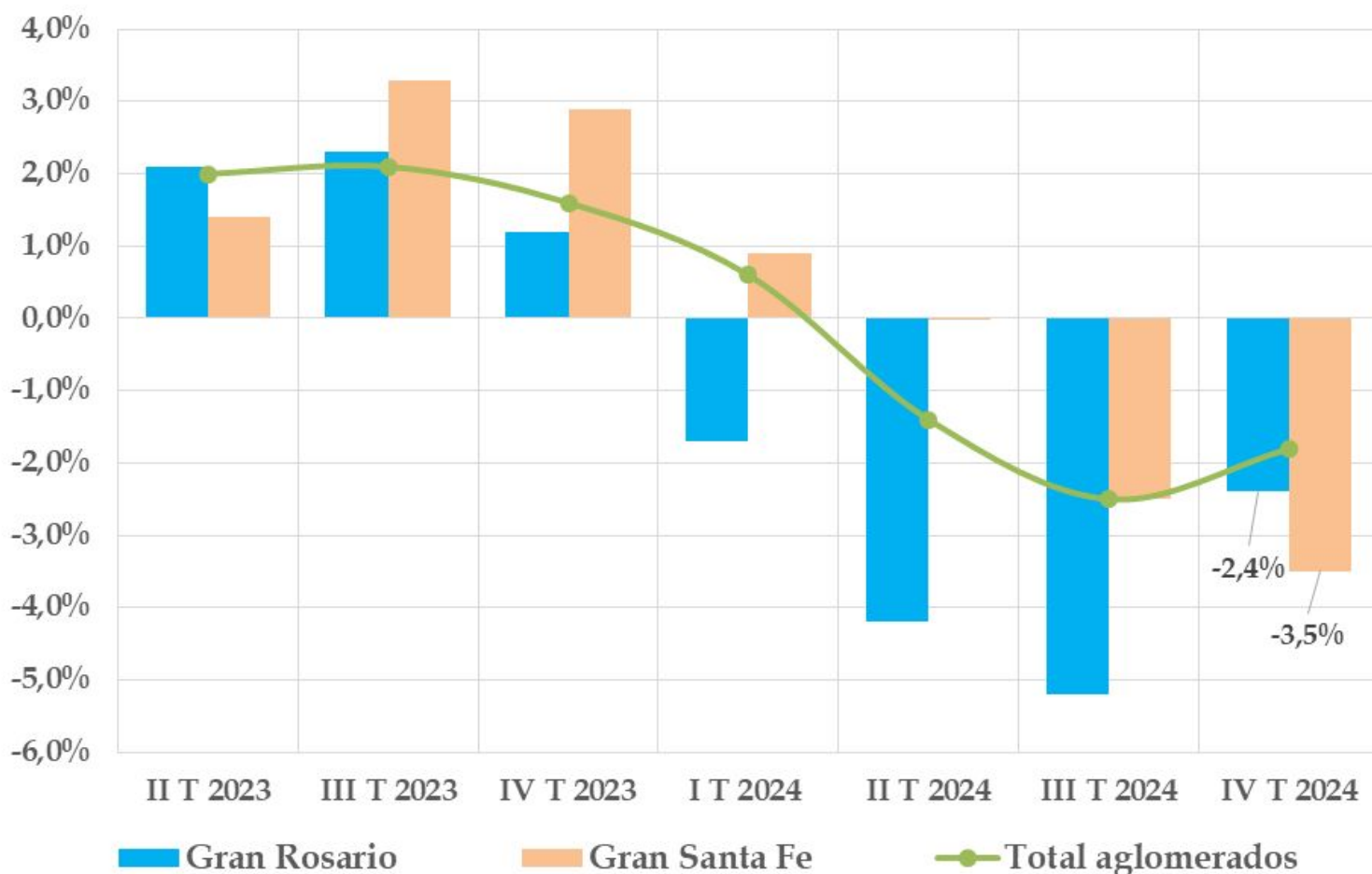


Fuente: FISFE en base a datos de INDEC-IPEC.

Empleo Industrial

En el último trimestre de 2024 el total de personas ocupadas en la industria manufacturera disminuyó un 2,4% en el Gran Rosario, un 3,5% en el Gran Santa Fe, y un 1,8% en el conjunto de 12 aglomerados relevados en nuestro país. Los datos surgen de la Encuesta de Indicadores Laborales que la Secretaría de Trabajo, Empleo y Seguridad Social releva en empresas de 10 y más personas.

Personas ocupadas en la industria manufacturera variación interanual



Por su parte, el total de personas con empleo asalariado registrado en el sector privado en la provincia de Santa Fe disminuye desde febrero de 2024. En noviembre de 2024, última medición publicada, se registró una nueva caída de 2,1% interanual, sin estacionalidad, equivalente a una disminución de 11.100 personas.

Energía eléctrica

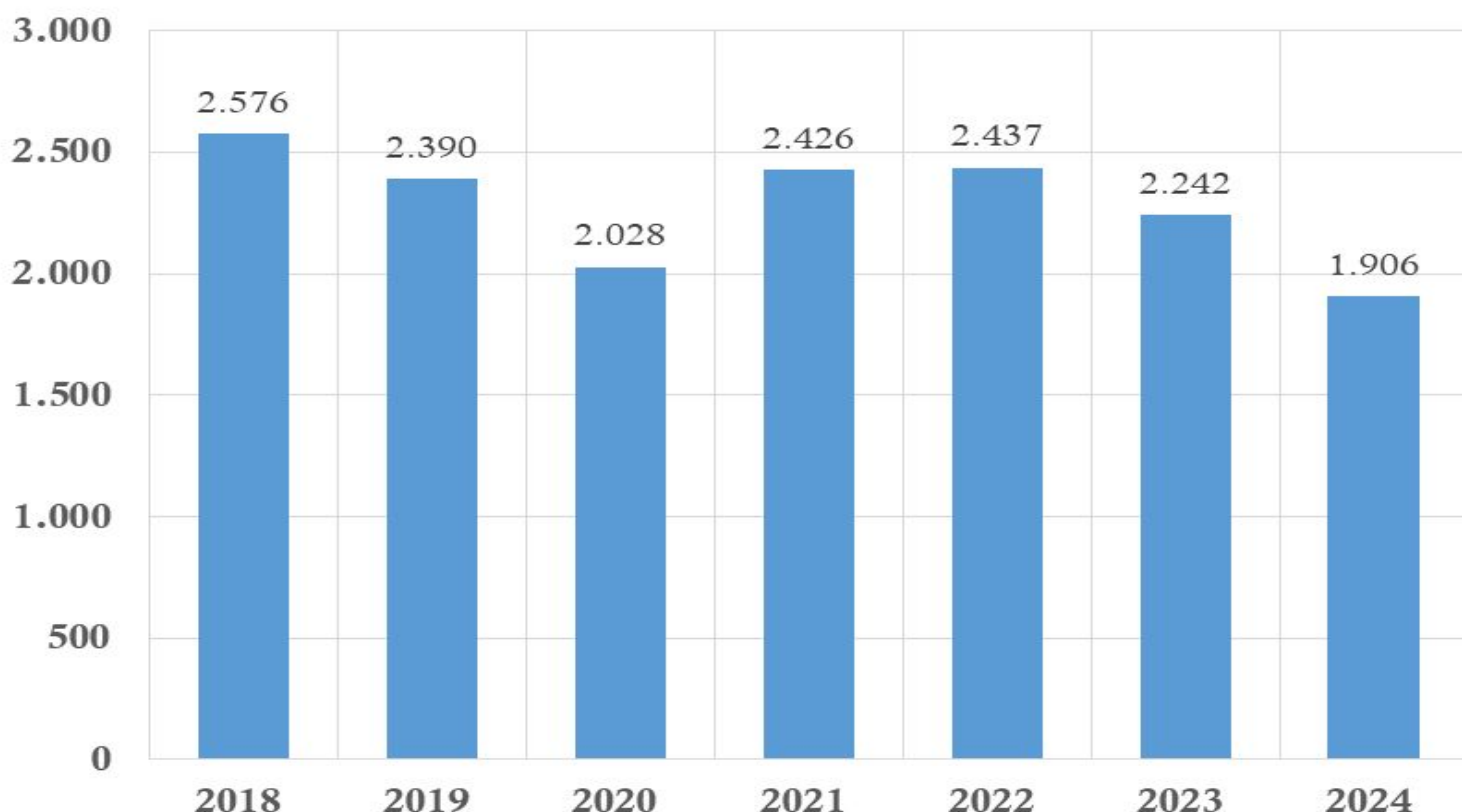
El consumo de energía eléctrica de un grupo relevante de grandes usuarios industriales con actividad en la provincia de Santa Fe mostró en diciembre de 2024 una caída de 29,6% interanual, pese al reducido nivel de comparación. La demanda de energía eléctrica de 2024 enfrentó una baja de 15,0%, siendo el menor registro de al menos los siete últimos años.

Análisis sectorial:

- 1) En cuatro grandes plantas siderúrgicas con actividad en Santa Fe, la demanda de energía eléctrica en 2024 disminuyó un 36,5% frente a 2023.
- 2) La demanda de energía en once plantas integrantes del complejo oleaginoso presentó en 2024 un aumento de 40,2% respecto a 2023.
- 3) En el resto de las actividades industriales la demanda de energía eléctrica mostró en 2024 una baja de 9,2% en relación al año anterior.

Demanda de energía eléctrica en Santa Fe

período 2018-2024, en MWh



Fuente: FISFE en base a datos de CMMESA.

Panorama Industrial en Argentina

En el plano nacional y de acuerdo a un reciente informe de la Unión Industrial Argentina, en noviembre de 2024 la actividad industrial registró una baja de 3,8% interanual, y una caída de un 2,5% en la medición mensual sin estacionalidad. Los datos comenzaron a mostrar una cierta recuperación, sin embargo al interior de la industria manufacturera aún se observa una marcada heterogeneidad. En el acumulado de enero a noviembre de 2024 el nivel de actividad industrial observó una disminución de 9,7% anual.

Los datos anticipados del mes de diciembre indican una suba en la comparación interanual, en gran medida debido al bajo nivel de comparación. Si bien comenzaron a observarse ciertas mejoras en sectores de la industria durante el cuarto trimestre, a nivel agregado la industria se ubica aún en niveles similares a noviembre de 2023.

El sector industrial enfrenta un panorama desafiante, marcado por la competencia frente a la importación de bienes terminados y las dificultades de competitividad de la economía argentina.

Anexo Estadístico - Producción Industrial en Santa Fe

PERÍODO	ÍNDICE SERIE ORIGINAL			ÍNDICE SERIE DESESTACIONALIZADA	
	Nivel general	respecto al mismo mes del año anterior	acumulada del año respecto a igual acumulado del año anterior	Nivel general	variación porcentual respecto al mes anterior
ene-23	110,8	5,2%	5,2%	135,0	-3,0%
feb-23	105,4	-10,3%	-3,0%	132,0	-2,2%
mar-23	136,3	-1,7%	-2,5%	138,3	4,7%
abr-23	141,8	-7,0%	-3,8%	138,7	0,3%
may-23	145,2	-6,0%	-4,3%	133,6	-3,7%
jun-23	138,6	-10,5%	-5,5%	130,1	-2,7%
jul-23	132,7	-12,6%	-6,6%	124,5	-4,3%
ago-23	131,5	-10,2%	-7,1%	122,5	-1,5%
sep-23	127,7	-12,0%	-7,6%	120,9	-1,4%
oct-23	126,5	-8,8%	-7,7%	117,9	-2,4%
nov-23	121,3	-14,2%	-8,3%	117,1	-0,7%
dic-23	102,1	-21,3%	-9,3%	114,3	-2,4%
ene-24	97,7	-11,8%	-11,8%	119,7	4,7%
feb-24	99,2	-5,9%	-8,9%	113,6	-5,1%
mar-24	110,4	-19,0%	-12,8%	117,3	3,3%
abr-24	126,2	-11,0%	-12,3%	117,5	0,1%
may-24	131,4	-9,5%	-11,7%	119,4	1,7%
jun-24	123,6	-10,8%	-11,5%	120,2	0,6%
jul-24	142,4	7,3%	-8,8%	129,0	7,1%
ago-24	133,4	1,4%	-7,5%	127,8	-1,0%
sep-24	140,2	9,8%	-5,6%	133,7	4,8%
oct-24	145,4	14,9%	-3,6%	134,7	0,7%
nov-24	134,3	10,7%	-2,4%	133,0	-1,2%
dic-24	126,7	24,1%	-0,6%	135,8	2,1%

Fuente: FISFE.

Notas Metodológicas

El Índice de Producción Industrial elaborado por la Federación Industrial de Santa Fe utiliza datos de organismos públicos nacionales y provinciales, cámaras sectoriales y empresas referentes del sector privado. Para cada división industrial se construye un índice que refleja el volumen físico de su producción. La estimación del nivel de actividad industrial en la provincia de Santa Fe surge del promedio ponderado de estos índices, y tiene como base la estructura industrial provincial, contemplando la participación relativa de cada división en el valor agregado, calculada sobre la base de los datos del Censo Nacional Económico 2004/2005.

Se informa el índice serie original y el índice serie desestacionalizada. La desestacionalización permite analizar su evolución y tendencia en el largo plazo, a través de la remoción de ciertos patrones que suelen repetirse con una periodicidad definida. Se la utiliza para comprender la presencia de cambios estructurales sin considerar efectos estacionales. El ajuste estacional se aplica sobre los valores informados utilizando como método de ajuste el modelo ARIMA.

Valor agregado de la industria manufacturera en Santa Fe según divisiones

Alimentos y bebidas: 38,4%

Productos textile: 1,1%

Prendas de vestir: 1,1%

Curtido y artículo de cuero: 1,5%

Madera, papel, edición e impresión: 0,7%

Papel y productos de papel: 2,7%

Edición e impresión: 1,3%

Refinación de petróleo: 6,4%

Sustancias y productos químicos: 5,7%

Productos de caucho y plástico: 2,2%

Productos minerales no metálicos: 1,0%

Industrias metálicas básicas: 10,3%

Productos de metal: 6,2%

Maquinaria y equipo: 9,2%

**Otros equipos, aparatos e instrumentos:
0,6%**

Equipos y aparatos eléctricos: 0,8%

**Instrumentos médicos, ópticos y de
precisión: 0,4%**

**Vehículos automotores, carrocerías,
remolques y autopartes: 6,9%**

Otro equipo de transport: 0,4%

**Muebles y colchones, y otras industrias
manufactureras: 1,4%**

**Reciclamiento y reparación, instalaciones y
mantenimiento: 1,7%**



Federación Industrial
de **Santa Fe**

JAVIER MARTÍN
Presidente

WALTER ANDREOZZI
Secretario

X @fisfeindustria  @fisfeindustria  fisfe@fisfe.org.ar  fisfe.com.ar

Entre Ríos 1464 | Rosario (S2000CSB) | Santa Fe, Argentina.
WhatsApp: +54 9 3416 41-2063