



Federación Industrial  
de Santa Fe



# ACTUALIDAD INDUSTRIAL

DE SANTA FE

AÑO XVII | INFORME N°145 | FEBRERO DE 2025

## Resumen ejecutivo

**LA ACTIVIDAD INDUSTRIAL REFLEJO EN ENERO UNA CAÍDA DEL 1,1% RESPECTO AL MES ANTERIOR Y UNA SUBA DE 15,5% INTERANUAL CONTRA EL PUNTO MÁS BAJO DE LA POSPANDEMIA.**

La producción industrial en la provincia de Santa Fe presentó en el primer mes de 2025 un incremento de 15,5% interanual. La mejora coyuntural, que se manifiesta desde julio de 2024, se fundamenta en el bajo punto de comparación interanual y el elevado nivel de actividad del complejo oleaginoso.

El indicador desestacionalizado correspondiente a enero de 2025 disminuyó un 1,1% respecto al mes anterior.

La mejora interanual de la actividad registrada en el mes de enero de 2025 se manifestó en el 50% del total de ramas industriales analizadas en la provincia de Santa Fe.

### ACTIVIDAD INDUSTRIAL - ENERO 2025

**+15,5%**

Var. interanual

**+15,5%**

Var. acumulada  
anual

**-1,1%**

Var. mensual  
desestacionalizada

**50%**

Ramas con caída



**+13,3%**

Productos lácteos



**+45,5%**

Carrocerías  
Remolques



**-24,1%**

Industria  
Siderúrgica



**+43,1%**

Muebles y  
Colchones



**+70,7%**

Maquinaria  
Agropecuaria



**-5,6%**

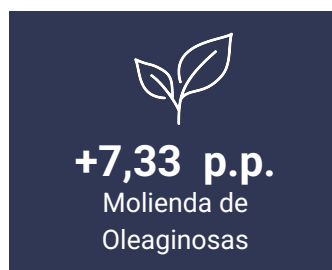
Manufacturas  
de Plástico

## Resumen ejecutivo

En el comienzo de 2025 la industria siderúrgica (-2,16 p.p.) y otros productos de metal y servicios de trabajo de metal (-0,20 p.p) fueron las dos actividades de mayor incidencia negativa en la variación interanual del índice de producción industrial de FISFE.



En el otro extremo y de igual manera que durante gran parte de 2024, la molienda de oleaginosa continuó siendo la actividad de mayor contribución positiva (+7,33 p.p.), debido a su acentuada recuperación interanual y a su elevada participación en el valor agregado industrial.



## Resumen ejecutivo

Procesamiento de porotos de soja

**+36,2%**

INTERANUAL ENERO 2025

Faena bovina

**-3,9%**

INTERANUAL ENERO 2025

Producción de acero

**-24,1%**

INTERANUAL ENERO 2025

Industria metalúrgica

**+25,7%**

INTERANUAL ENERO 2025

Exportaciones de manufacturas  
de origen industrial

**+39,8%**

INTERANUAL ENERO 2025

Demanda de energía  
eléctrica industrial

**-8,7%**

INTERANUAL ENERO 2025

Empleo Formal  
Santa Fe

**-2,1%**

INTERANUAL  
NOVIEMBRE 2024

**-11.100**

Trabajadores Asalariados  
Noviembre  
(INTERANUAL)



## Semaforización de Resultados

Síntesis de indicadores, enero 2024 - enero 2025.

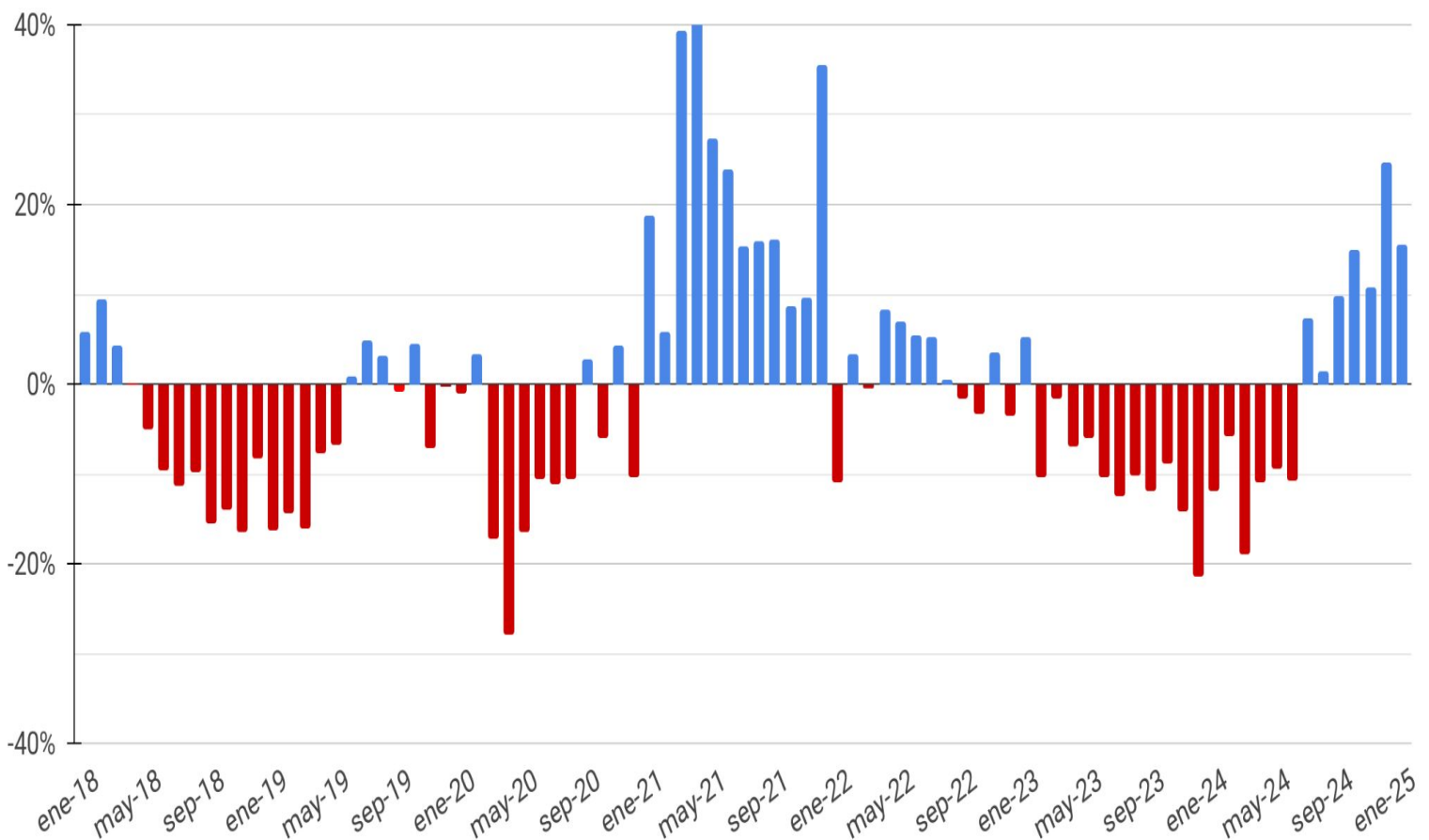
INDICADOR / PERÍODO	ene-24	feb-24	mar-24	abr-24	may-24	jun-24	jul-24	ago-24	sep-24	oct-24	nov-24	dic-24	ene-25
<b>ÍNDICE DE PRODUCCIÓN INDUSTRIAL - FISFE - SERIE ORIGINAL</b>	-11,8%	-5,8%	-19,0%	-11,0%	-9,5%	-10,8%	7,3%	1,4%	9,8%	15,0%	10,8%	24,7%	15,5%
<b>ACTIVIDADES CON EVOLUCIÓN NEGATIVA</b>	77%	63%	90%	90%	87%	93%	73%	78%	73%	58%	70%	40%	50%
<b>DEMANDA ENERGÍA ELÉCTRICA INDUSTRIAL</b>	-5,5%	-0,7%	-34,3%	-21,7%	-18,2%	-25,9%	-14,7%	-15,6%	-2,3%	1,2%	-7,9%	-29,6%	-8,7%
<b>EMPLEO INDUSTRIAL Gran Rosario</b>	<b>-1,7%</b>			<b>-4,2%</b>			<b>-5,2%</b>			<b>-2,4%</b>			<b>s/d</b>
<b>PRODUCCIÓN DE ACERO</b>	-14,7%	-37,3%	-82,1%	-57,4%	-39,5%	-49,9%	-29,2%	-26,1%	-19,5%	-24,6%	-35,4%	-73,5%	-24,1%
<b>PRODUCCIÓN METALÚRGICA</b>	-30,9%	-29,8%	-37,6%	-27,7%	-22,4%	-31,0%	-8,1%	-14,2%	-14,0%	-8,7%	0,3%	29,4%	25,7%
<b>MOLIENDA DE SOJA</b>	19,3%	64,7%	33,8%	32,4%	14,6%	30,9%	62,0%	65,0%	111%	122%	87,9%	106%	36,2%

## Panorama Industrial de Santa Fe

La producción industrial en la provincia de Santa Fe presentó en el primer mes de 2025 un incremento de 15,5% interanual. La mejora coyuntural, que se manifiesta desde julio de 2024, se fundamenta en el bajo punto de comparación interanual y el elevado nivel de actividad del complejo oleaginoso.

### Evolución de la Producción Industrial en Santa Fe

serie original, variación porcentual interanual



**ENERO 2025: +15,5% Var. I.A.**

**2018: -6,6% 2019: -4,7% 2020: -8,9% 2021: +21,1% 2022: +1,3% 2023: -9,3% 2024: -0,6%**

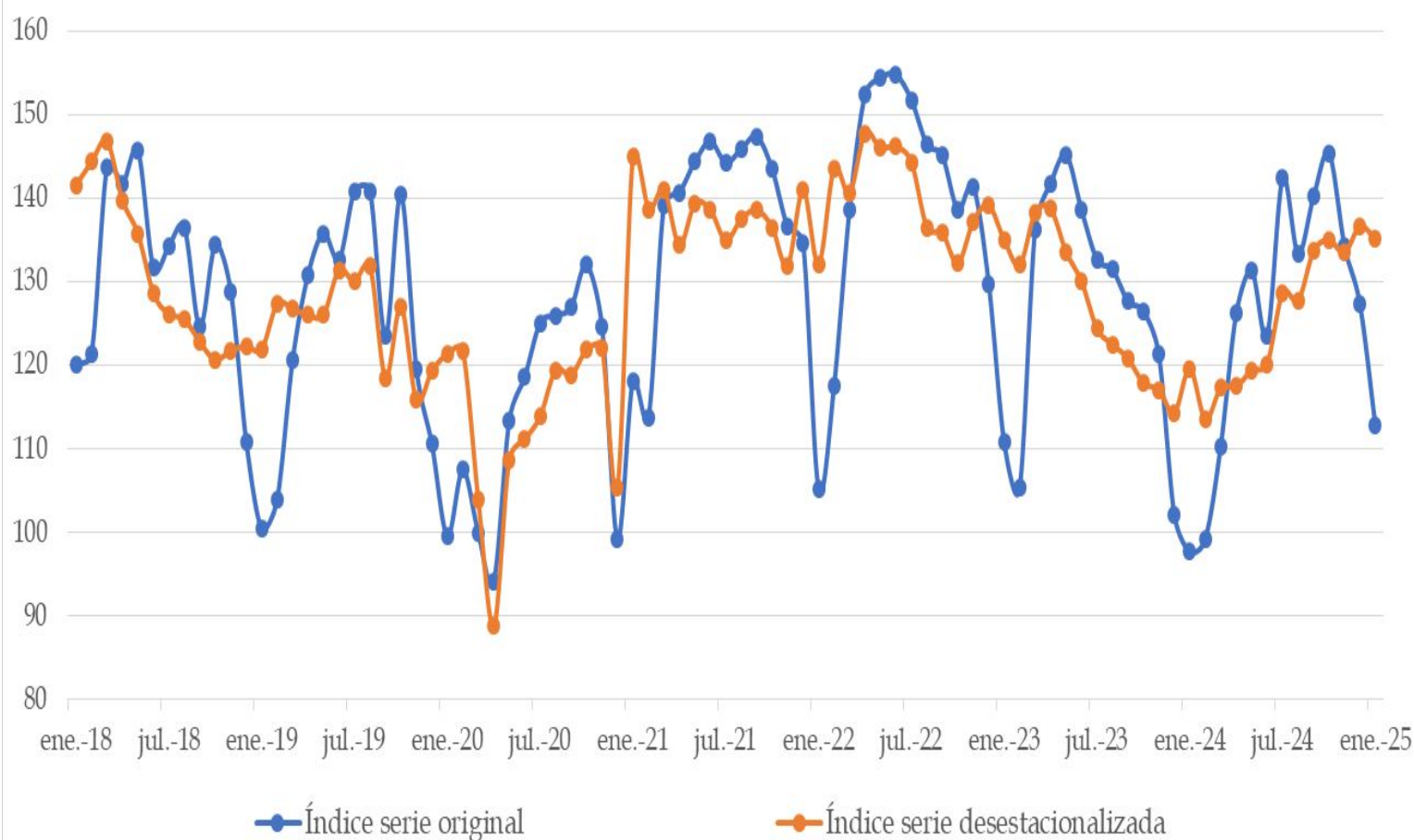
Fuente: FISFE en base datos de INDEC, Ministerio de Economía, cámaras sectoriales y empresas.

## Panorama Industrial de Santa Fe

El indicador desestacionalizado correspondiente a enero de 2025 disminuyó un 1,1% respecto al mes anterior.

### Evolución de la Producción Industrial en Santa Fe

Serie original y desestacionalizada, en números índice, base 2004=100



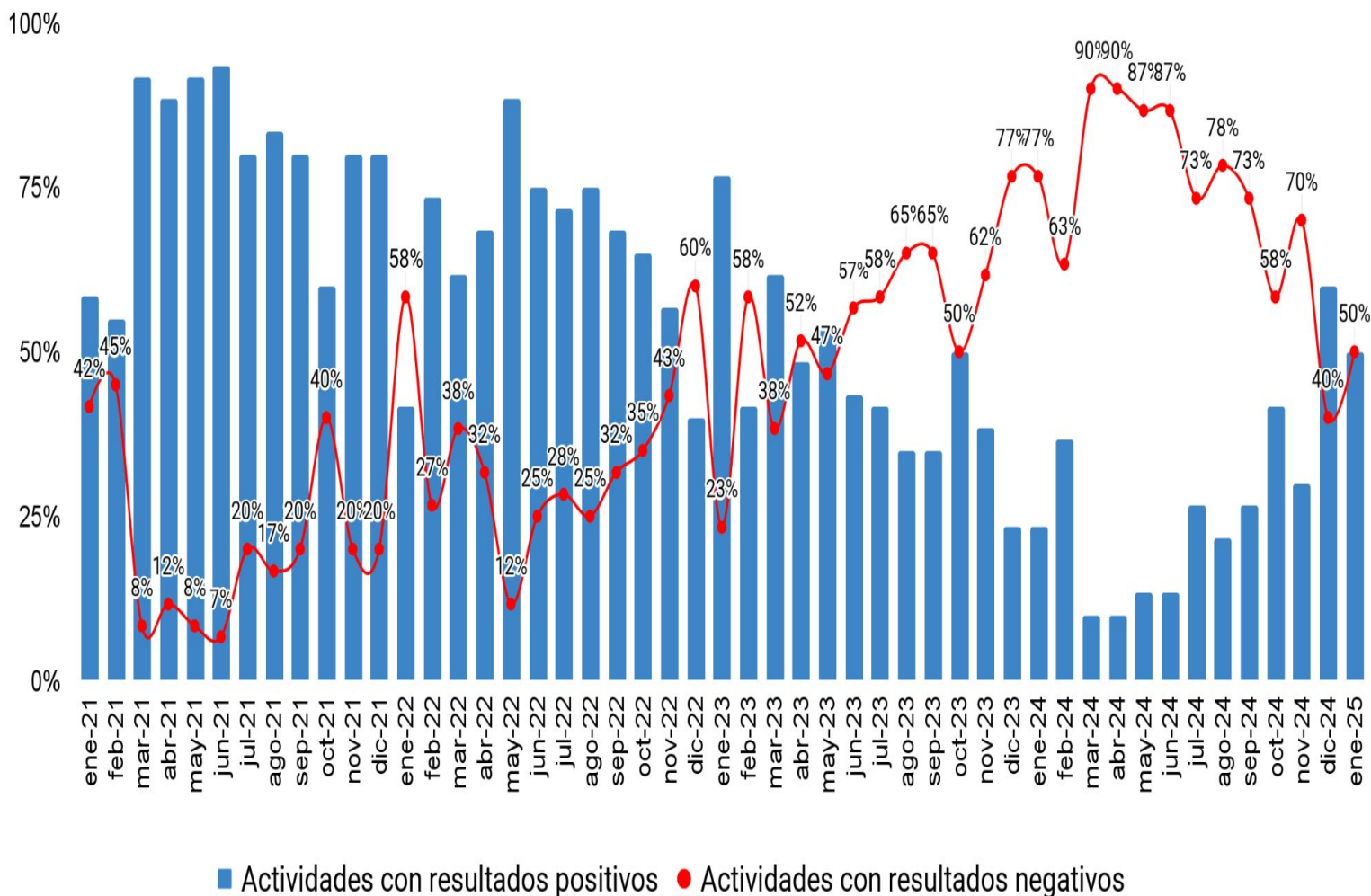
La particular dinámica del comercio internacional de bienes genera preocupación en la industria. Mientras que el total de exportaciones argentinas en enero de 2025 descendió un 1,5% en términos desestacionalizados, las importaciones aumentaron un 3,3% en relación al mes anterior. También desde la perspectiva de ciertas actividades. Por ejemplo, la balanza comercial (exportaciones menos importaciones) del sector automotriz fue deficitaria en 718 millones de dólares, en tanto que en igual mes del año anterior arrojó un saldo negativo de 338 millones de dólares. El incremento del déficit se explica por la caída de las exportaciones (-105 millones) y el fuerte aumento de las importaciones (+275 millones).

Fuente: FISFE en base datos de INDEC, Ministerio de Economía, cámaras sectoriales y empresas.

## Panorama Industrial de Santa Fe

La mejora interanual de la actividad registrada en el mes de enero de 2025 se manifestó en el 50% del total de ramas industriales analizadas en la provincia de Santa Fe.

### Actividades fabriles según desempeño reciente



**SITUACIÓN EN LOS DOCE ÚLTIMOS MESES:** un grupo numeroso de actividades integrado por bebidas, lácteos, textiles, cuero, calzado, madera y productos de madera, papel, edición, caucho, plástico, minerales no metálicos, industria siderúrgica, fundición, productos de metal y servicios de trabajo de metales, aparatos de uso doméstico y vehículos automotores enfrentó mayormente caídas de actividad en los doce últimos meses. En el otro extremo, la molienda de soja fue la única rama fabril que mostró de manera continua en el último año resultados interanuales positivos.



## Panorama Industrial de Santa Fe

Las ramas de actividad de mayor contribución al producto industrial en la provincia de Santa Fe presentaron en enero de 2025 los siguientes resultados en relación al mismo mes del año anterior: Maquinaria agropecuaria (+70,7%), Carrocerías-Remolques (+46,5%), Muebles y colchones (+43,1%), Molienda de oleaginosas (+36,2%), Prendas de vestir (+35,3%), Fiambres y embutidos (+18,6%), Productos lácteos (+13,3%), Maquinaria de uso general (+4,2%), Molienda de cereales (+3,7%), Maquinaria de uso especial (+2,1%), Autopartes (+1,0%), Papel y productos papel (-0,7%), Edición e impresión (-0,8%), Carne vacuna (-3,9%), Productos de metal y servicios de trabajo metales (-4,6%), Manufacturas de plástico (-5,6%), Productos metálicos para uso estructural (-6,3%) e Industria siderúrgica (-24,1%).

### Dinámica general y sectorial, enero de 2025

variación porcentual respecto al mismo mes del año anterior

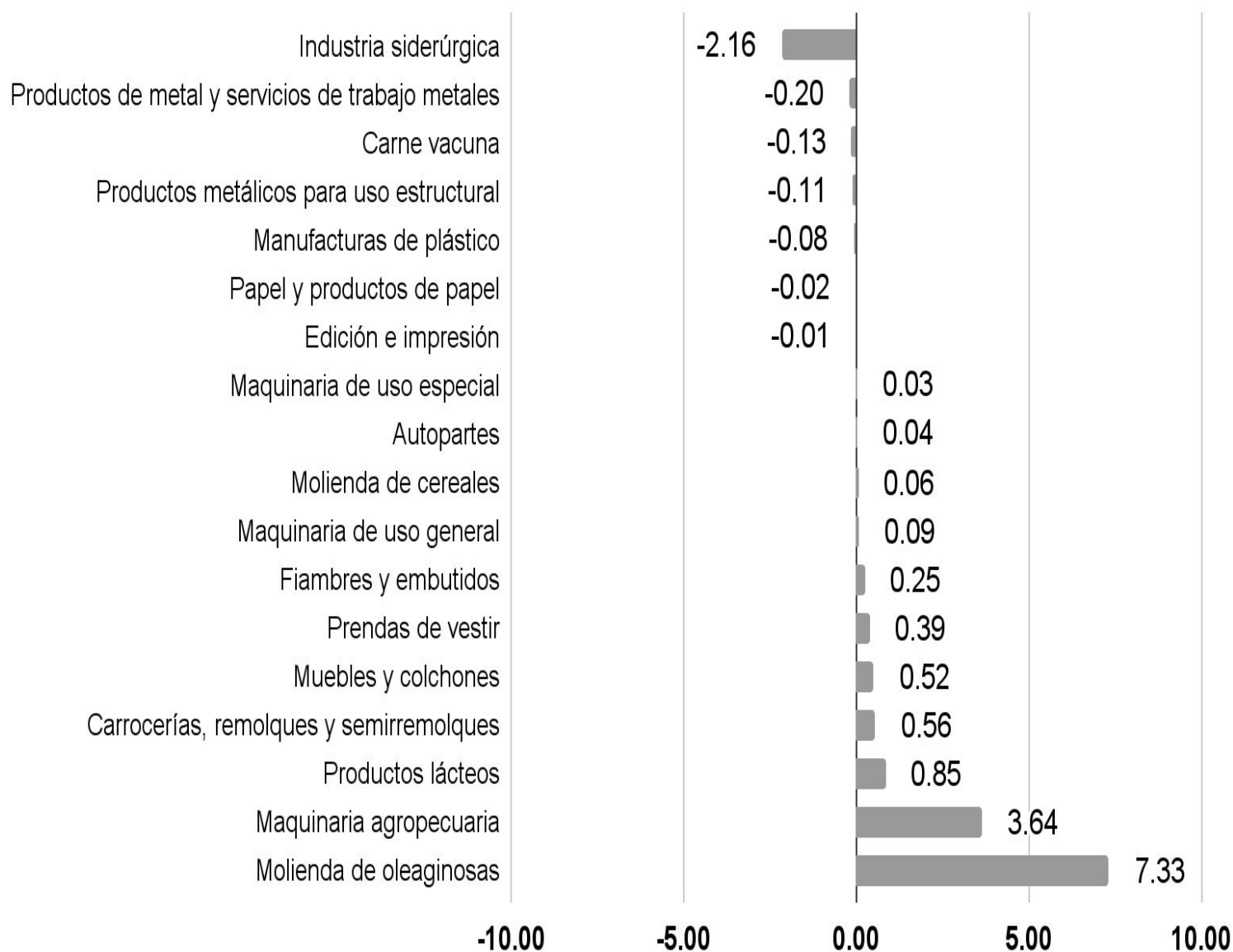


## Panorama Industrial de Santa Fe

Al igual que en los últimos meses, en enero de 2025 la industria siderúrgica (-2,16 p.p.) fue la actividad de mayor incidencia negativa en la variación interanual del índice de producción industrial de FISFE. A ella se añadió productos de metal y servicios de trabajo de metales (-0,20 p.p.) actividad central de la industria metalúrgica. La molienda de oleaginosas continuó siendo la rama fabril de mayor contribución positiva (+7,33 p.p.). Maquinaria agrícola aportó favorablemente (+3,64 p.p.).

### Contribución a la variación interanual

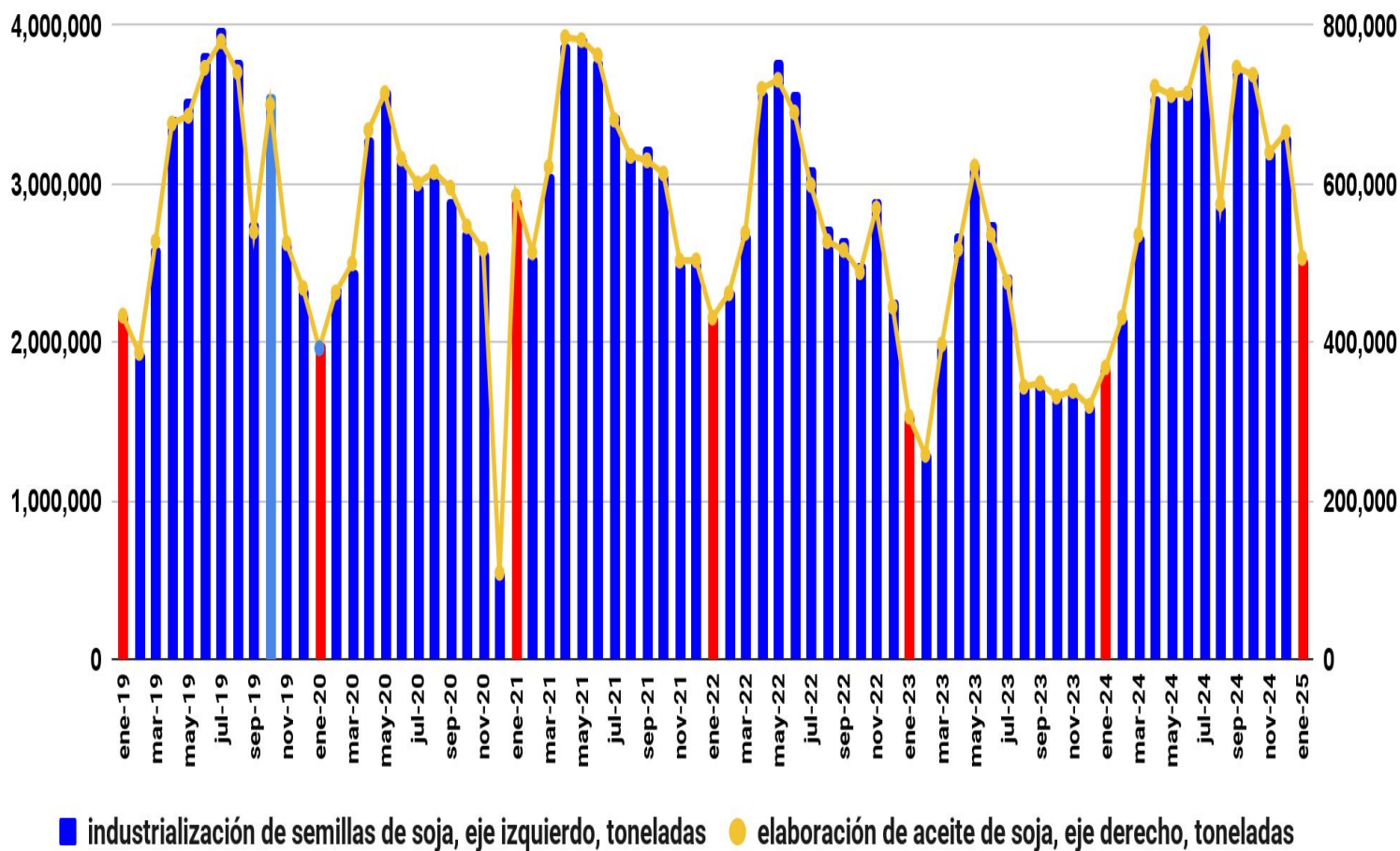
enero de 2025, en puntos porcentuales



## Complejo Soja

La industrialización de porotos de soja en la provincia de Santa Fe registró en el primer mes de 2025 una mejora de 36,2% interanual, mientras que la producción de aceite de soja creció un 37,5% respecto al mismo mes del año anterior. La actividad sectorial alcanzó 12 meses consecutivos de marcada recuperación.

### Evolución de la actividad industrial en el complejo soja en Santa Fe



La producción santafesina de biodiesel finalizó 2024 mostrando una suba de 36,3% frente al año anterior, mientras que las ventas al corte crecieron un 20,5%. La producción fue de 699 mil toneladas y las ventas al mercado interno treparon a 311 mil toneladas.

En el plano nacional, en enero la balanza comercial de los principales productos derivados del cultivo de la soja y sus subproductos alcanzó un valor de 1.143 millones de dólares, un 23,3% superior al registrado en el mismo mes del año anterior.

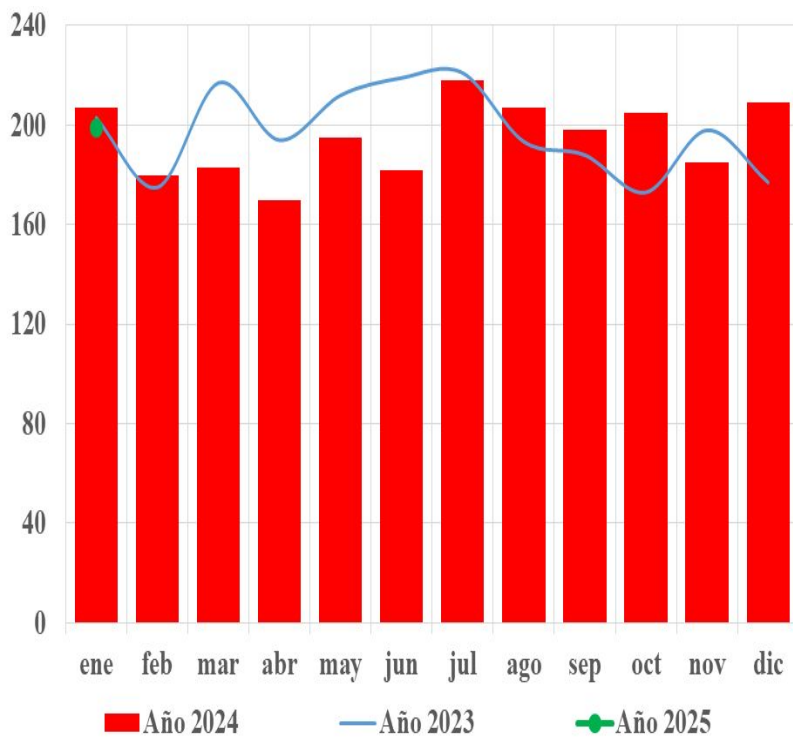
## Industria Frigorífica

La faena bovina en la provincia de Santa Fe registró en enero de 2025 una baja de 3,9% interanual, prolongando el retroceso manifestado durante el año 2024. A nivel nacional el consumo interno por persona registró en enero de 2025 una fuerte baja de 8,5% interanual, mientras que la faena y la producción de carne disminuyeron un 2,2% y 1,7% respectivamente en relación al mismo mes del año anterior.

En la provincia de Santa Fe la faena de porcinos presentó en enero de 2025 una caída de 2,6% interanual. En el plano nacional en el primer mes de 2025 los indicadores del sector evolucionaron positivamente. La producción de carne creció un 2,8% y el consumo por habitante subió un 3,5% en relación al mismo mes de 2024.

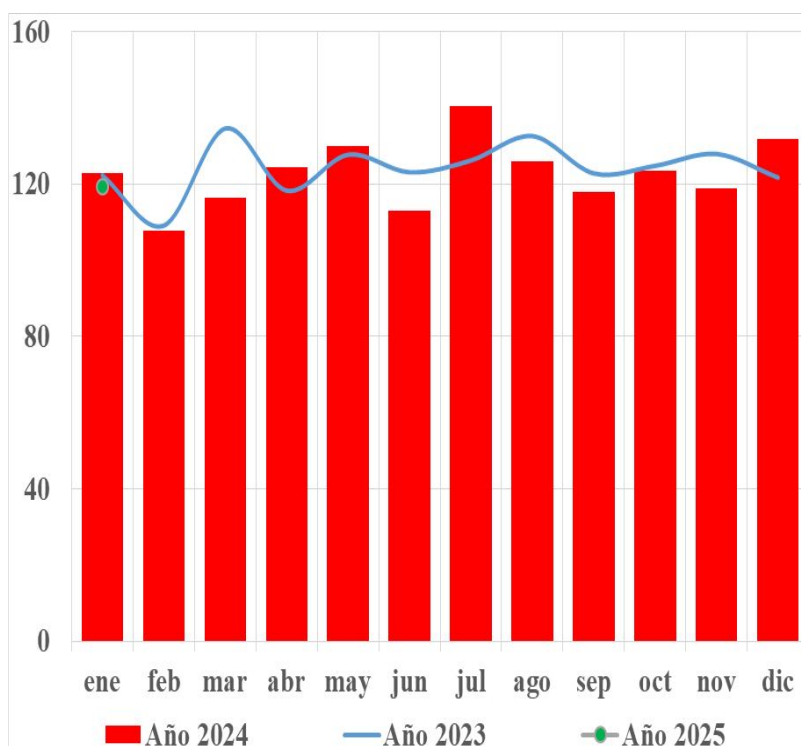
### Faena bovina en Santa Fe

periodo enero 2023-enero 2025, en miles de cabezas



### Faena porcina en Santa Fe

periodo enero 2023-enero 2025, en miles de cabezas

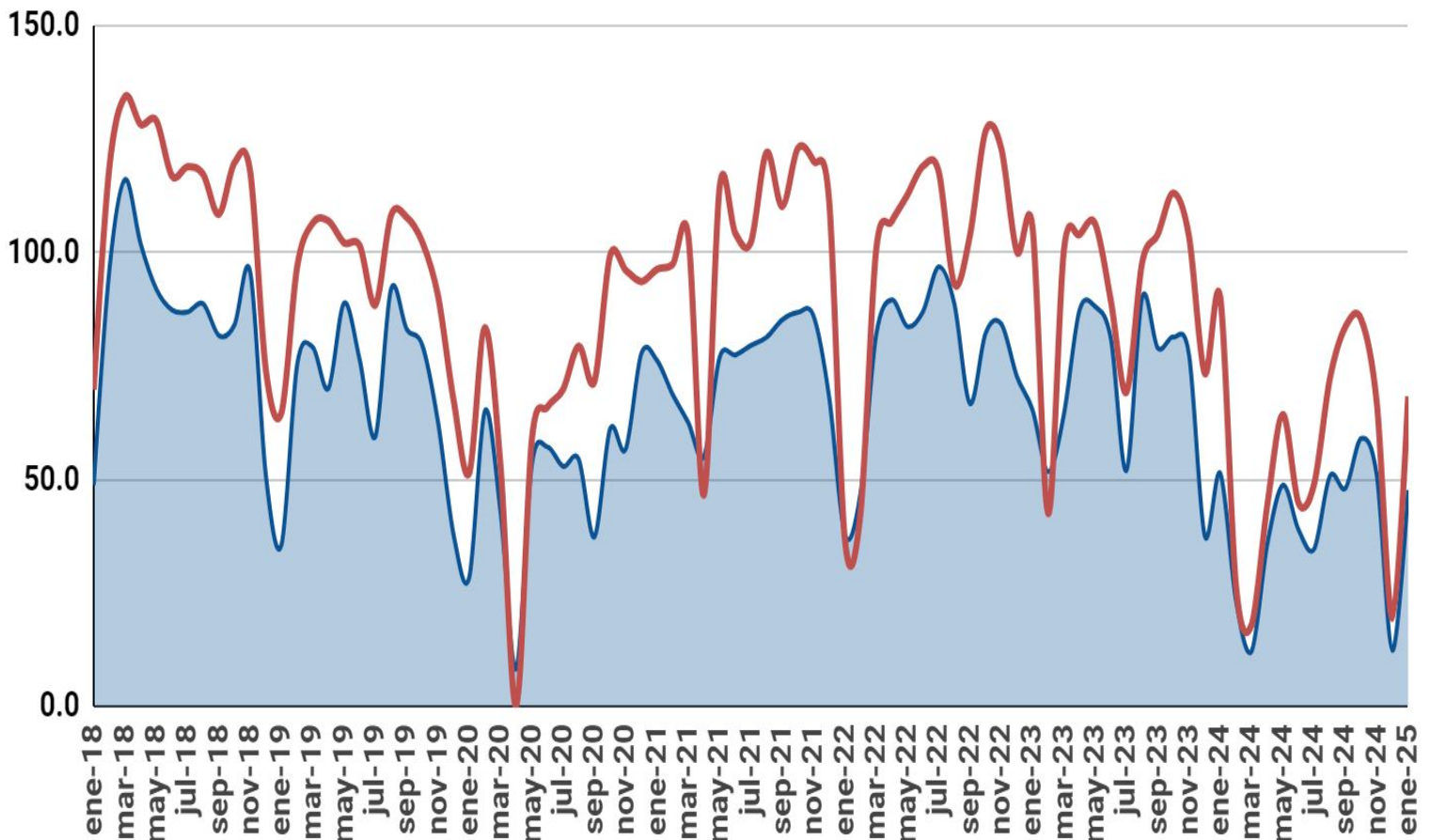


## Industria Siderúrgica

La producción de acero en Santa Fe acusó en el primer mes de 2025 una nueva caída de 24,1% interanual. En los últimos 16 meses el nivel de actividad sectorial enfrentó bajas interanuales consecutivas de dos dígitos. Mientras que en el año 2024 la producción nacional de acero cayó un 21,6%, en nuestra provincia la baja alcanzó a un 40,1% respecto del año anterior. De esta manera, la provincia de Santa Fe se encuentra particularmente impactada por la menor demanda de acero por parte de la industria, la construcción y la obra pública.

### Producción siderúrgica en Santa Fe

período enero 2018 - enero 2025, en miles de toneladas



■ Laminados en caliente — Producción de acero

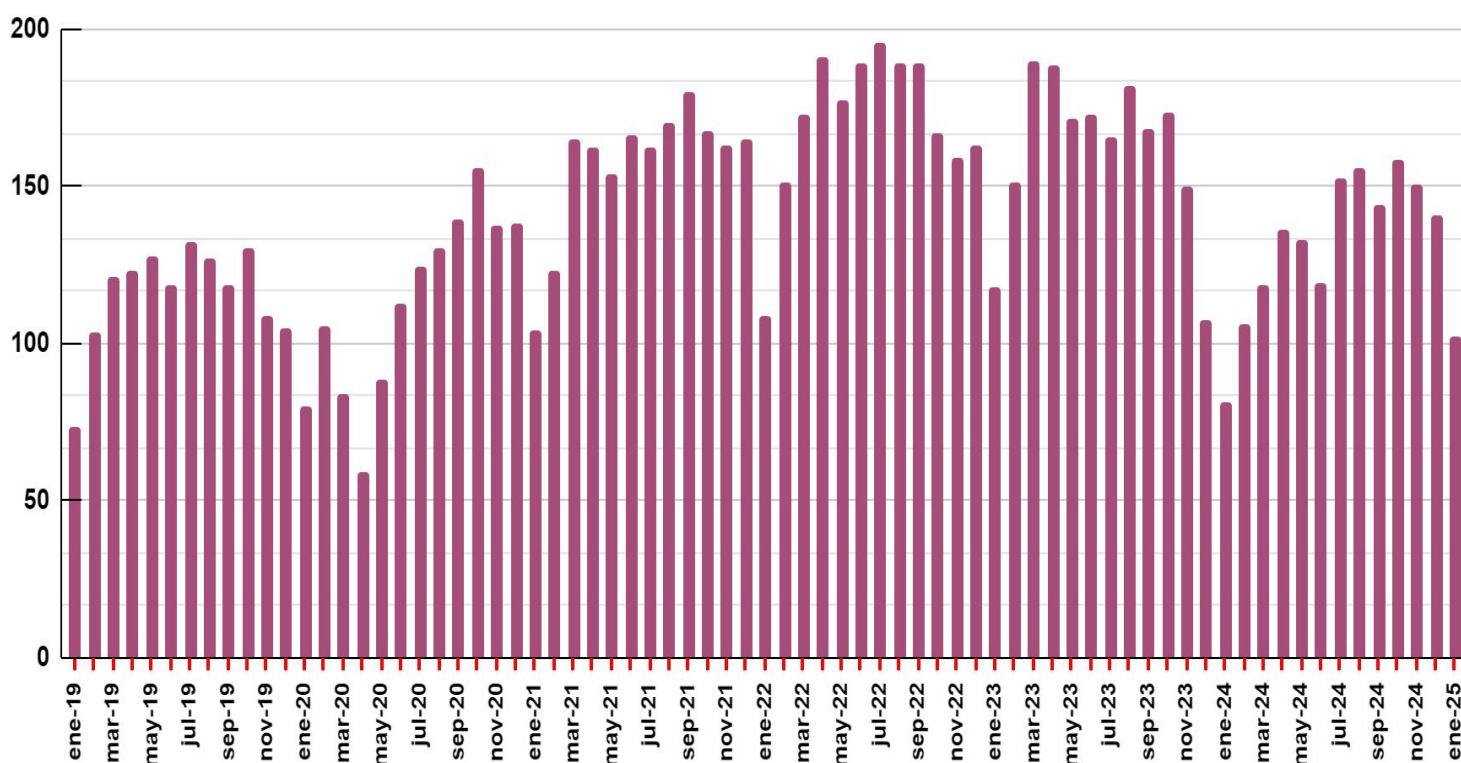
Fuente: FISFE en base a datos de ACINDAR.

## Industria Metalúrgica

La producción metalúrgica en la provincia de Santa Fe registró en el mes de enero de 2025 una mejora de 25,7% interanual, fundamentada en la baja base de comparación y la mejora de la maquinaria agropecuaria. Cabe recordar que en el primer mes de 2024 la actividad sectorial se había contraído un 30,9%. Al interior del complejo metalúrgico en enero de 2025 se observó los siguientes resultados: fundición (-16,0%); productos metálicos p/uso estructural (-6,3%); otros productos de metal y servicios de trabajo (-4,6%); maquinaria de uso general (+4,2%); maquinaria agropecuaria (+70,7%); maquinaria de uso especial (+2,1%); aparatos de uso doméstico (+57,2%); equipos y aparatos eléctricos (+24,3%); carrocerías y remolques (+46,5%); autopartes (+1,0%), y motocicletas (+107,4%). Dos terceras parte de los sectores metalúrgicos analizados mostró mayor actividad en relación al mes de enero de 2024.

### Índice de Producción de la Industria Metalúrgica en Santa Fe

nivel general, base 2004=100, período enero 2019 - enero 2025



Fuente: FISFE en base a datos de INDEC y consulta a referentes sectoriales.

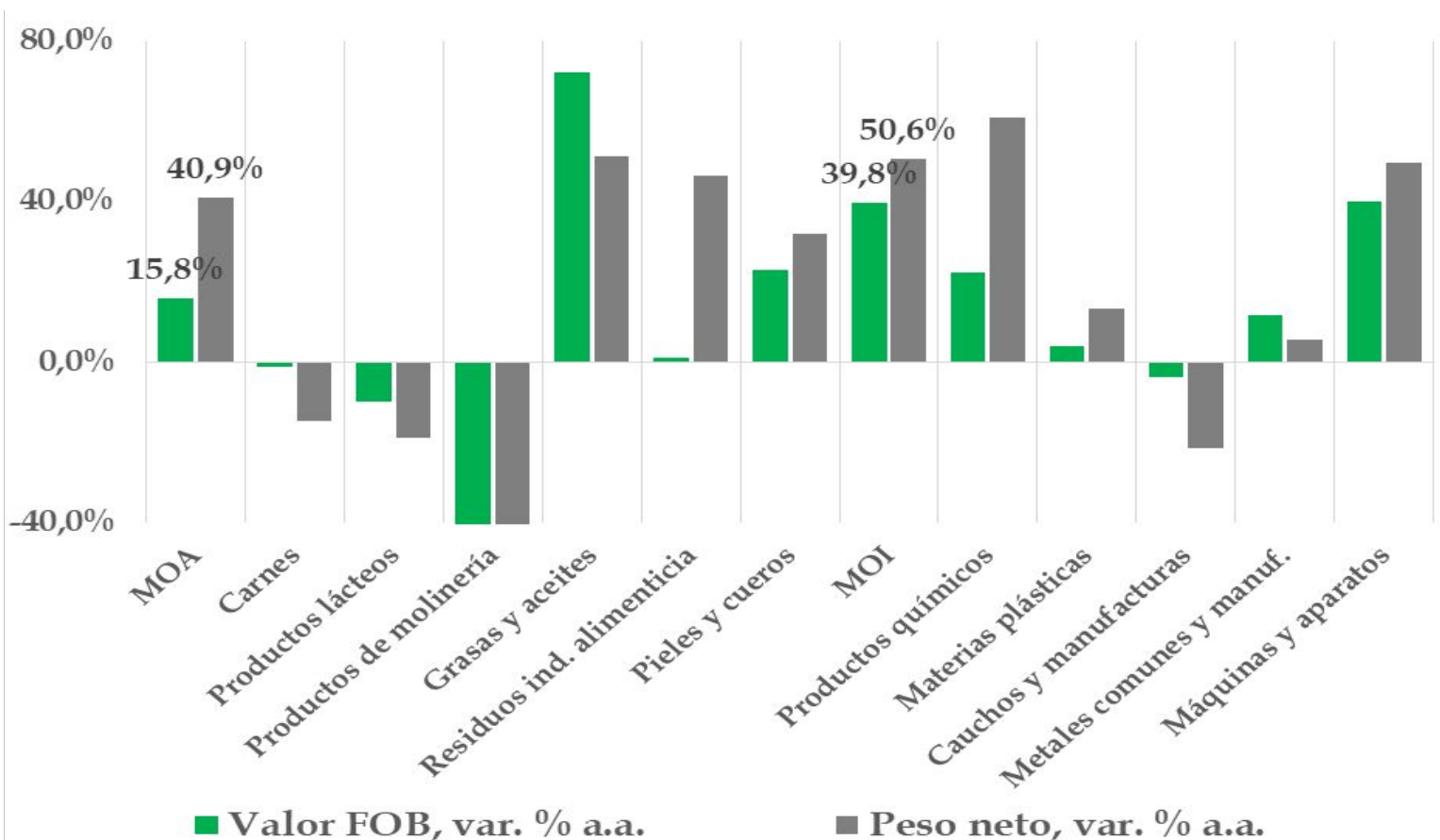
## Exportaciones Industriales

En el primer mes de 2025 las exportaciones de manufacturas de origen agropecuario (MOA) con origen en Santa Fe presentaron una mejora de 15,8% en volumen y 40,9% en valor. Las ventas externas conjuntas de harinas y aceites crecieron 500 mil toneladas respecto de 2024. Se destacaron las exportaciones de aceites al crecer un 51,1% en volumen y un 72,1% en valor. Contrariamente, carnes, productos lácteos y de molinería mostraron retrocesos interanuales en ambos aspectos

En enero de 2025 las exportaciones de manufacturas de origen industrial (MOI) con origen en Santa Fe registraron un alza interanual de 50,6% en volumen y 39,8% en valor. Las correspondientes a productos químicos, plásticos, metales comunes, y máquinas y aparatos evolucionaron de manera positiva en valor y volumen.

### Evolución de las exportaciones de manufacturas con origen en Santa Fe

enero 2024 / enero 2025

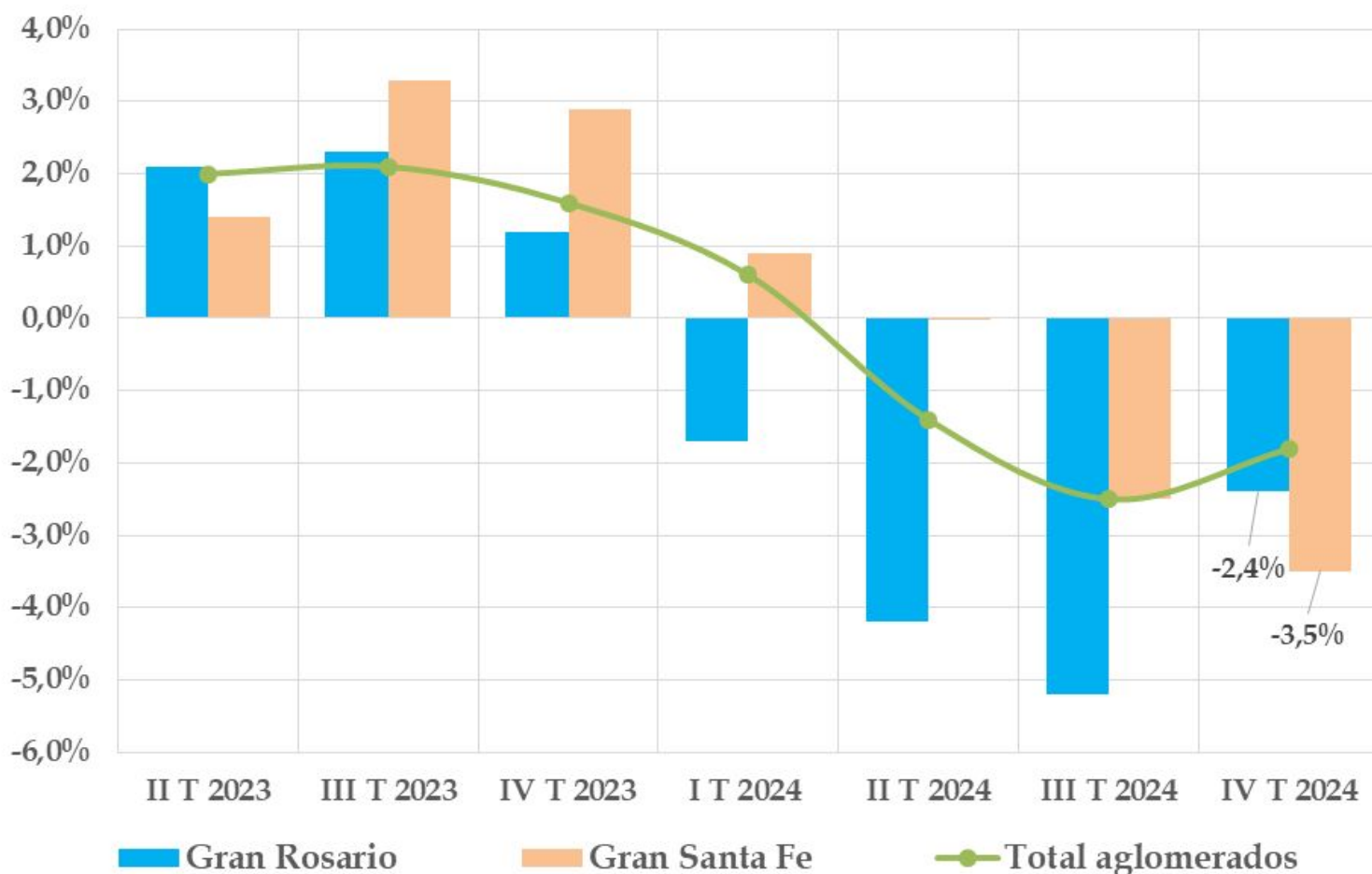


Fuente: FISFE en base a datos de INDEC-IPEC.

## Empleo Industrial

En el último trimestre de 2024 el total de personas ocupadas en la industria manufacturera disminuyó un 2,4% en el Gran Rosario, un 3,5% en el Gran Santa Fe, y un 1,8% en el conjunto de 12 aglomerados relevados en nuestro país. Los datos surgen de la Encuesta de Indicadores Laborales que la Secretaría de Trabajo, Empleo y Seguridad Social releva en empresas de 10 y más personas.

### Personas ocupadas en la industria manufacturera variación interanual



Por su parte, el total de personas con empleo asalariado registrado en el sector privado en la provincia de Santa Fe disminuye desde febrero de 2024. En noviembre de 2024, última medición publicada, se registró una nueva caída de 2,1% interanual, sin estacionalidad, equivalente a una disminución de 11.100 personas.



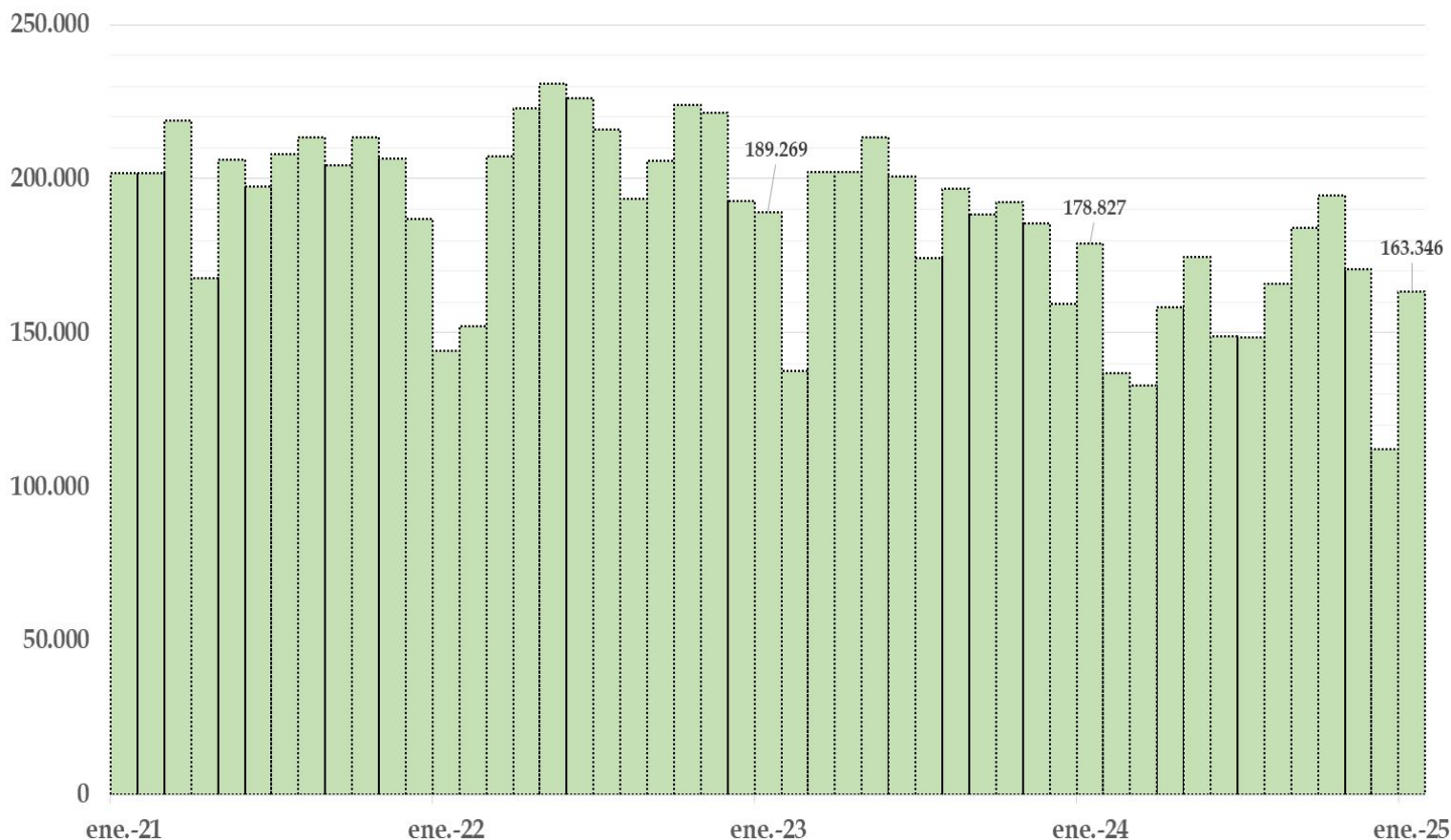
## Energía eléctrica

El consumo de energía eléctrica de un grupo relevante de grandes usuarios industriales con actividad en Santa Fe presentó en enero de 2025 una nueva disminución de 8,7% interanual. En el año 2024 la demanda de energía eléctrica industrial acusó una baja de 15,0%, alcanzando el menor nivel de al menos los siete últimos años.

Análisis sectorial: 1) En cuatro grandes plantas siderúrgicas con actividad en Santa Fe, la demanda de energía eléctrica en el primer mes de 2025 cayó un 22,2% respecto al mismo período del año anterior. 2) La demanda de energía en once plantas integrantes del complejo oleaginoso presentó en enero de 2025 una suba de 30,6% frente a 2024. 3) En el resto de las actividades industriales la demanda de energía eléctrica mostró en enero de 2025 una baja de 5,0% respecto a 2024.

### Demanda de energía eléctrica en Santa Fe

período enero enero 2021-enero 2025, en MWh



## Panorama Industrial en Argentina

En el plano nacional y de acuerdo a un reciente informe de la Unión Industrial Argentina, los costos de producción se ubicaron como la principal preocupación entre las empresas. El 40,6% de las empresas relevadas indicó que los costos son su principal preocupación, mientras que la caída de la demanda se posicionó en segundo lugar (21,5%).

La industria argentina enfrenta una doble presión competitiva: externa e interna. En el ámbito internacional, se destacó la competencia desleal con un 63,5% de empresas que reportó impactos negativos por precios de dumping. A nivel interno, las empresas se encuentran afectadas por la evasión e informalidad, donde 1 de cada 3 empresas afirmó verse afectada por el contrabando de productos. Entre los principales motivos por los que estas variables impactan de forma negativa, se encuentran: altos costos en comparación a otros países y la consecuente venta de productos importados a precios muchos más bajos, la elevada carga impositiva en Argentina, la informalidad y la comercialización de productos de menor calidad en el mercado.

De acuerdo a los resultados de la I Encuesta UIA 2025 las empresas con caída en la producción (42,3%) volvieron a superar a aquellas con subas (18,3%). En igual sentido, el 44,8% de las empresas redujeron sus ventas, mientras que sólo un 22,2% de ellas las incrementaron.

## Anexo Estadístico - Producción Industrial en Santa Fe

PERÍODO	ÍNDICE SERIE ORIGINAL			ÍNDICE SERIE DESESTACIONALIZADA	
	Nivel general	respecto al mismo mes del año anterior	acumulada del año respecto a igual acumulado del año anterior	Nivel general	variación porcentual respecto al mes anterior
ene-24	97,7	-11,8%	-11,8%	119,7	4,7%
feb-24	99,2	-5,9%	-8,9%	113,6	-5,1%
mar-24	110,4	-19,0%	-12,8%	117,3	3,3%
abr-24	126,2	-11,0%	-12,3%	117,5	0,1%
may-24	131,4	-9,5%	-11,7%	119,4	1,7%
jun-24	123,6	-10,8%	-11,5%	120,2	0,6%
jul-24	142,4	7,3%	-8,8%	128,7	7,1%
ago-24	133,4	1,4%	-7,5%	127,8	-0,8%
sep-24	140,2	9,8%	-5,6%	133,7	4,6%
oct-24	145,4	14,9%	-3,6%	135,0	1,0%
nov-24	134,3	10,7%	-2,4%	133,5	-1,1%
dic-24	127,3	24,7%	-0,6%	136,6	2,3%
ene-25	112,8	15,5%	15,5%	135,2	-1,1%

## Notas Metodológicas

El Índice de Producción Industrial elaborado por la Federación Industrial de Santa Fe utiliza datos de organismos públicos nacionales y provinciales, cámaras sectoriales y empresas referentes del sector privado. Para cada división industrial se construye un índice que refleja el volumen físico de su producción. La estimación del nivel de actividad industrial en la provincia de Santa Fe surge del promedio ponderado de estos índices, y tiene como base la estructura industrial provincial, contemplando la participación relativa de cada división en el valor agregado, calculada sobre la base de los datos del Censo Nacional Económico 2004/2005.

Se informa el índice serie original y el índice serie desestacionalizada. La desestacionalización permite analizar su evolución y tendencia en el largo plazo, a través de la remoción de ciertos patrones que suelen repetirse con una periodicidad definida. Se la utiliza para comprender la presencia de cambios estructurales sin considerar efectos estacionales. El ajuste estacional se aplica sobre los valores informados utilizando como método de ajuste el modelo ARIMA.

### Valor agregado de la industria manufacturera en Santa Fe según divisiones

**Alimentos y bebidas: 38,4%**

**Productos textile: 1,1%**

**Prendas de vestir: 1,1%**

**Curtido y artículo de cuero: 1,5%**

**Madera, papel, edición e impresión: 0,7%**

**Papel y productos de papel: 2,7%**

**Edición e impresión: 1,3%**

**Refinación de petróleo: 6,4%**

**Sustancias y productos químicos: 5,7%**

**Productos de caucho y plástico: 2,2%**

**Productos minerales no metálicos: 1,0%**

**Industrias metálicas básicas: 10,3%**

**Productos de metal: 6,2%**

**Maquinaria y equipo: 9,2%**

**Otros equipos, aparatos e instrumentos:  
0,6%**

**Equipos y aparatos eléctricos: 0,8%**

**Instrumentos médicos, ópticos y de  
precisión: 0,4%**

**Vehículos automotores, carrocerías,  
remolques y autopartes: 6,9%**

**Otro equipo de transport: 0,4%**

**Muebles y colchones, y otras industrias  
manufactureras: 1,4%**

**Reciclamiento y reparación, instalaciones y  
mantenimiento: 1,7%**



Federación Industrial  
de **Santa Fe**

**JAVIER MARTÍN**  
*Presidente*

**WALTER ANDREOZZI**  
*Secretario*

**X** @fisfeindustria  @fisfeindustria  fisfe@fisfe.org.ar  fisfe.com.ar

Entre Ríos 1464 | Rosario (S2000CSB) | Santa Fe, Argentina.  
WhatsApp: +54 9 3416 41-2063