



Federación Industrial  
de Santa Fe



# ACTUALIDAD INDUSTRIAL

## DE SANTA FE

Año XVII | INFORME N° 153 | OCTUBRE DE 2025

# Resumen ejecutivo

## LA PRODUCCIÓN INDUSTRIAL EN SANTA FE CAYÓ UN 0,3% EN SEPTIEMBRE

El nivel de actividad industrial en Santa Fe registró en septiembre de 2025 una disminución de 0,3% interanual. En la medición acumulada en nueve meses la producción muestra una suba parcial de 3,9% en relación al año pasado. En el período enero-septiembre de 2025 el índice de producción industrial de FISFE se ubicó un 9,3% por debajo del nivel alcanzado en el año 2022. Por su parte, el indicador desestacionalizado de producción de septiembre mejoró un 1,0% respecto al mes anterior. El 60% del total de ramas industriales analizadas enfrentó un retroceso interanual de su nivel de producción.

### ACTIVIDAD INDUSTRIAL - SEPTIEMBRE 2025

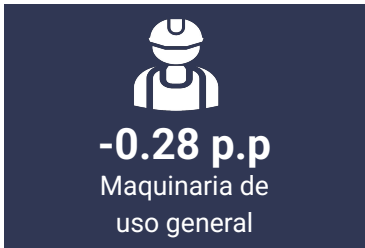
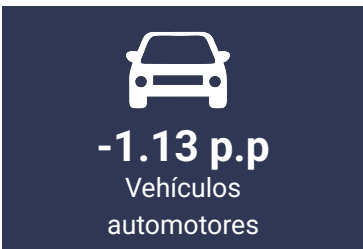
|                 |                      |                                 |                             |
|-----------------|----------------------|---------------------------------|-----------------------------|
| -0,3%           | +3,9%                | +1,0%                           | 40,0%                       |
| Var. interanual | Var. acumulada anual | Var. mensual desestacionalizada | Ramas con mejora interanual |

En septiembre la industria en Santa Fe resultó afectada por el sostenimiento de los altos costos financieros derivados de la política monetaria y la incertidumbre macroeconómica (la tasa badlar en pesos osciló en torno a un 60,0%); el menor volumen exportado (MOI Santa Fe caen 13,7% a.a.); las mayores importaciones de bienes (crecieron 21,3% i.a.); la pálida actividad de la construcción (la superficie autorizada continuó retrocediendo), y la débil demanda interna (la actividad comercial creció solo un 1,1% i.a. en agosto).

|   |   |  |
|---|---|--|
| <br><b>-54,0%</b><br>Vehículos automotores | <br><b>+12,9%</b><br>Carrocerías Remolques   | <br><b>-45,0%</b><br>Industria Siderúrgica    |
| <br><b>+8,3%</b><br>Muebles y colchones    | <br><b>+25,9%</b><br>Maquinaria Agropecuaria | <br><b>+10,1%</b><br>Manufacturas de plástico |

# Resumen ejecutivo

En septiembre de 2025 la Industria siderúrgica (-4.03 p.p.), Vehículos automotores (-1.13 p.p.), Productos de metal y servicios de trabajo de metales (-0.49 p.p.), y Maquinaria de uso general (-0.28 p.p.) fueron las actividades de mayor incidencia negativa.

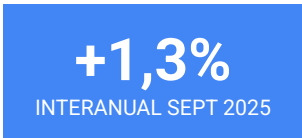


En el otro extremo, Maquinaria agropecuaria (+1.33 p.p.), Productos lácteos (+0.64 p.p), Molienda de oleaginosas (+0.26 p.p.), y Carrocerías y remolques (+0.16 p.p.) mostraron la mayor contribución positiva en la variación interanual del índice de producción industrial de FISFE.



# Resumen ejecutivo

Procesamiento de  
porotos de soja



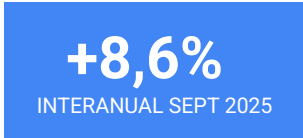
Faena bovina



Producción de Acero



Industria Metalúrgica



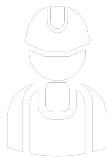
Exportaciones MOI volumen



Demanda de Energía



Empleo Formal  
Santa Fe



Empleo Industrial  
Argentina

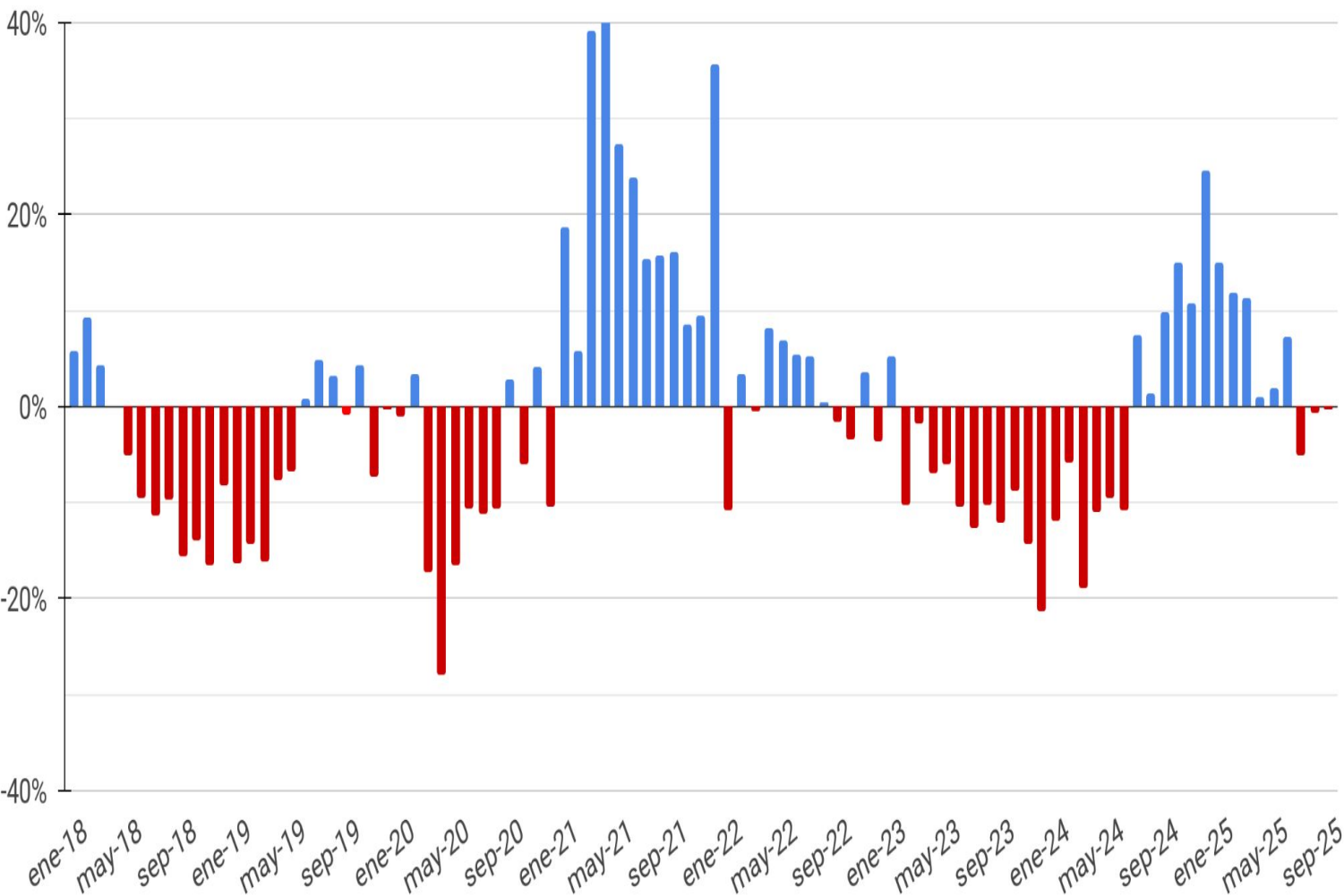


## Panorama Industrial de Santa Fe

El nivel de actividad industrial en la provincia de Santa Fe registró en septiembre de 2025 una disminución de 0,3% interanual. En la medición acumulada en nueve meses la producción muestra una suba parcial de 3,9% en relación al año pasado.

### Evolución de la Producción Industrial en Santa Fe

serie original, variación porcentual interanual, período enero 2018 - septiembre 2025



**Sept. 2025: -0,3% Var. I.A.**

**Enero-Sept. 2025: +3,9% Var. A.A.**

**2018: -6,6%   2019: -4,7%   2020: -8,9%   2021: +21,1%   2022: +1,3%   2023: -9,3%   2024: -0,6%**

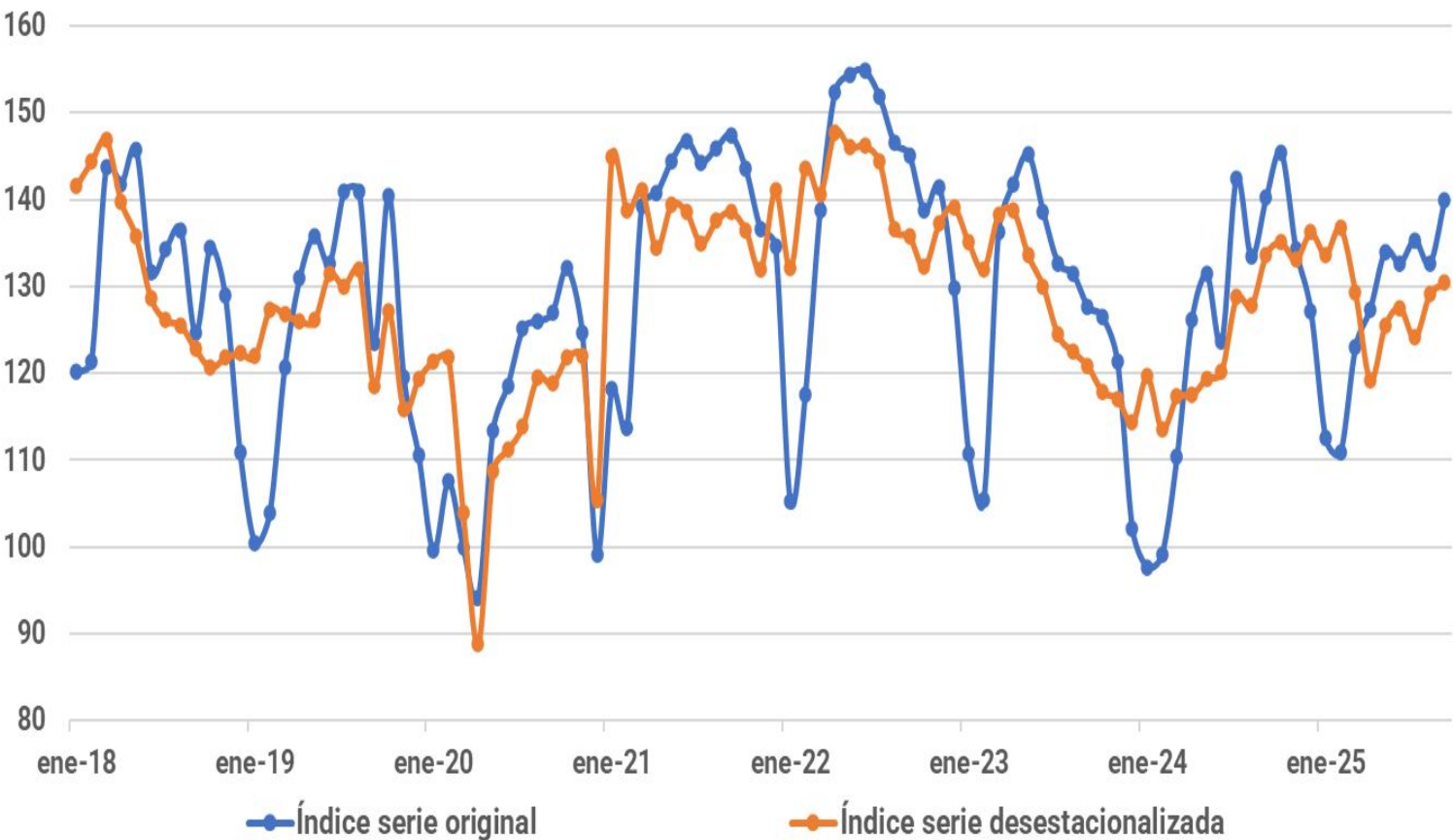


## Panorama Industrial de Santa Fe

En el período enero-septiembre de 2025 el índice de producción industrial de FISFE se ubicó un 9,3% por debajo del nivel alcanzado en el año 2022. Por su parte, el indicador desestacionalizado de producción de septiembre mejoró un 1,0% respecto al mes anterior.

### Evolución de la Producción Industrial en Santa Fe

Serie original y desestacionalizada, en números índice, base 2004=100, período enero 2018-septiembre 2025



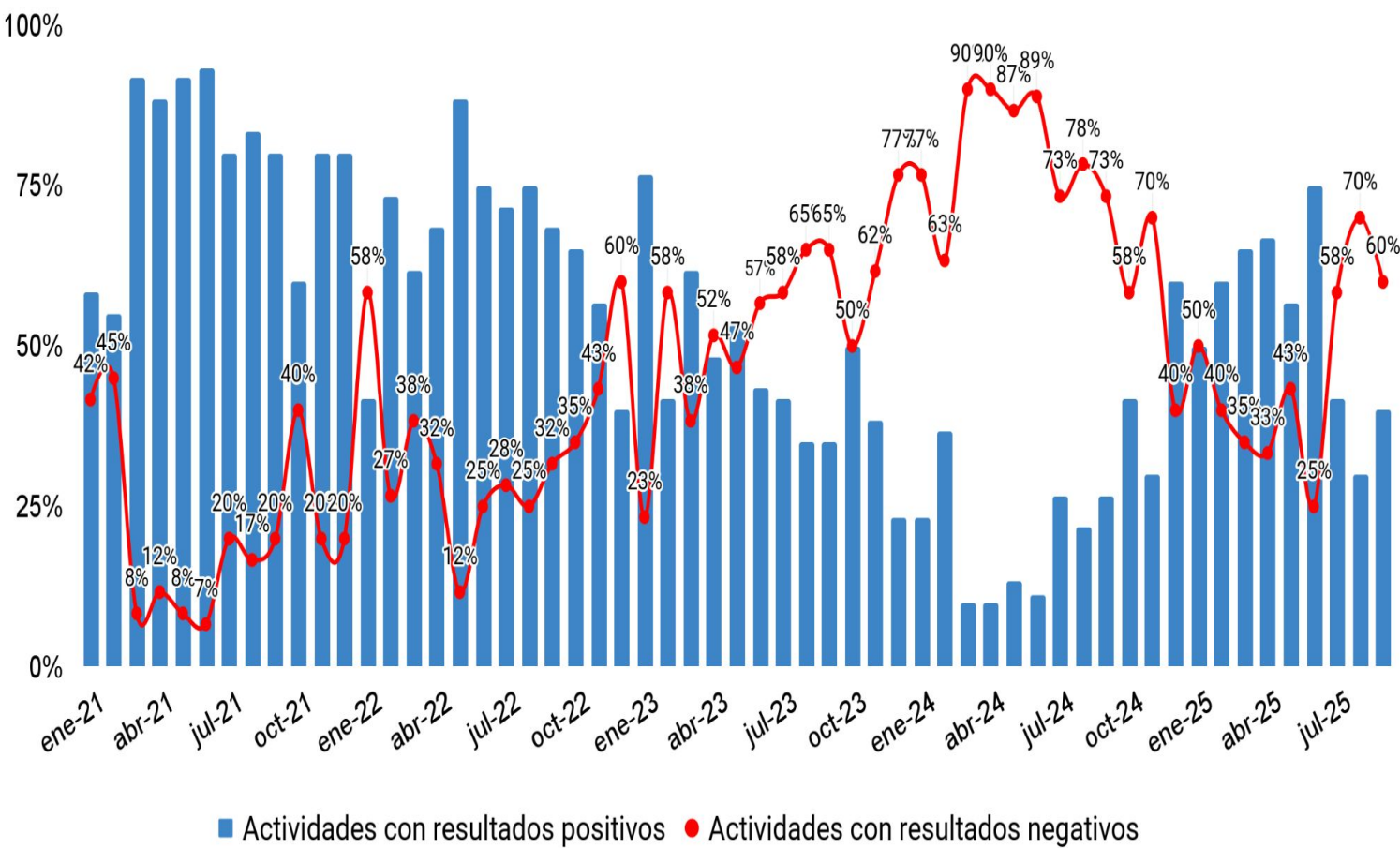
En septiembre la industria en Santa Fe resultó afectada por el sostenimiento de los altos costos financieros derivados de la política monetaria y la incertidumbre macroeconómica (la tasa badlar en pesos osciló en torno a un 60,0%); el menor volumen exportado (MOI Santa Fe caen 13,7% a.a.); las mayores importaciones de bienes (crecieron 21,3% i.a.); la pálida actividad de la construcción (la superficie autorizada continuó retrocediendo), y la débil demanda interna (la actividad comercial creció solo un 1,1% i.a. en agosto).

## Panorama Industrial de Santa Fe

En septiembre de 2025 el 60% del total de ramas industriales analizadas en la provincia de Santa Fe enfrentó un retroceso interanual de su nivel de producción.

### Actividades fabriles según desempeño reciente

en porcentaje respecto del total, período enero 2021 - septiembre 2025



Un grupo importante de actividades fabriles presentes en Santa Fe muestra en 2025 claras dificultades para recuperar el nivel de producción de 2023, a pesar del retroceso de 2024: galletitas, bebidas, productos textiles, cuero, calzado, pasta de madera, edición, productos químicos, pinturas, detergentes, productos de caucho y plástico, productos minerales no metálicos, industria siderúrgica, fundición, productos metálicos para uso estructural, productos de metal y servicios de trabajo, maquinaria de uso general, maquinaria agropecuaria, aparatos de uso doméstico, vehículos automotores y autopartes integran ese grupo.

Fuente: FISFE en base datos de INDEC, Ministerio de Economía, cámaras sectoriales y empresas.

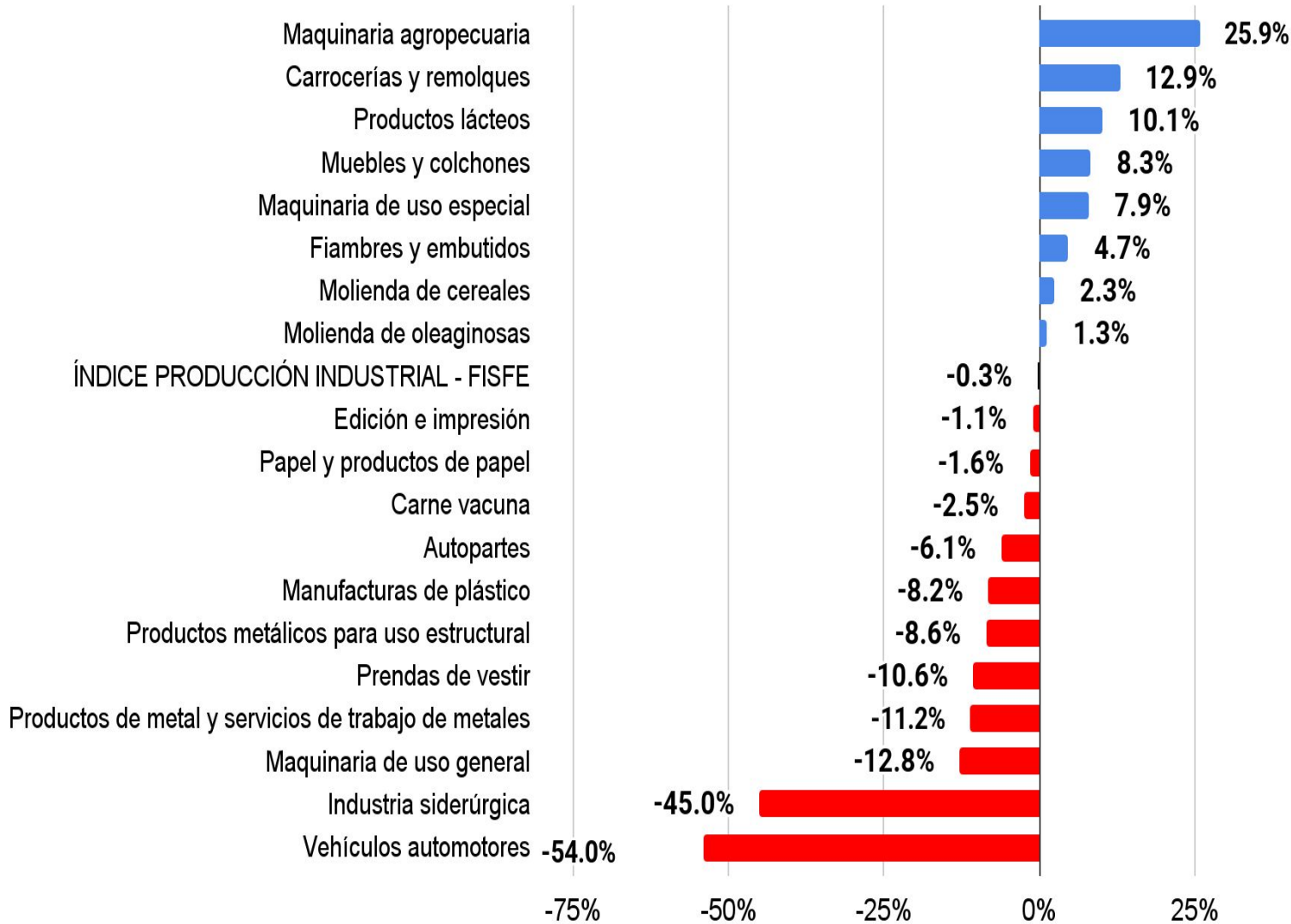


## Panorama Industrial de Santa Fe

Las ramas de actividad de mayor contribución al producto industrial en la provincia de Santa Fe presentaron en septiembre de 2025 los siguientes resultados en relación al mismo mes del año anterior: Maquinaria agropecuaria (+25,9%), Carrocerías-Remolques (+12,9%), Productos lácteos (+10,1%), Muebles y colchones (+8,3%), Maquinaria de uso especial (+7,9%), Fiambres y embutidos (+4,7%), Molienda de cereales (+2,3%), Molienda de oleaginosas (+1,3%), Edición e impresión (-1,1%), Papel y productos papel (-1,6%), Carne vacuna (-2,5%), Autopartes (-6,1%), Manufacturas de plástico (-8,2%), Productos metálicos para uso estructural (-8,6%), Prendas de vestir (-10,6%), Productos de metal y servicios de trabajo metales (-11,2%), Maquinaria de uso general (-12,8%), Industria siderúrgica (-45,0%), y Vehículos automotores (-54,0%).

### Dinámica general y sectorial, septiembre de 2025

variación porcentual respecto al mismo mes del año anterior



Fuente: FISFE en base datos de INDEC, Ministerio de Economía, cámaras sectoriales y empresas.

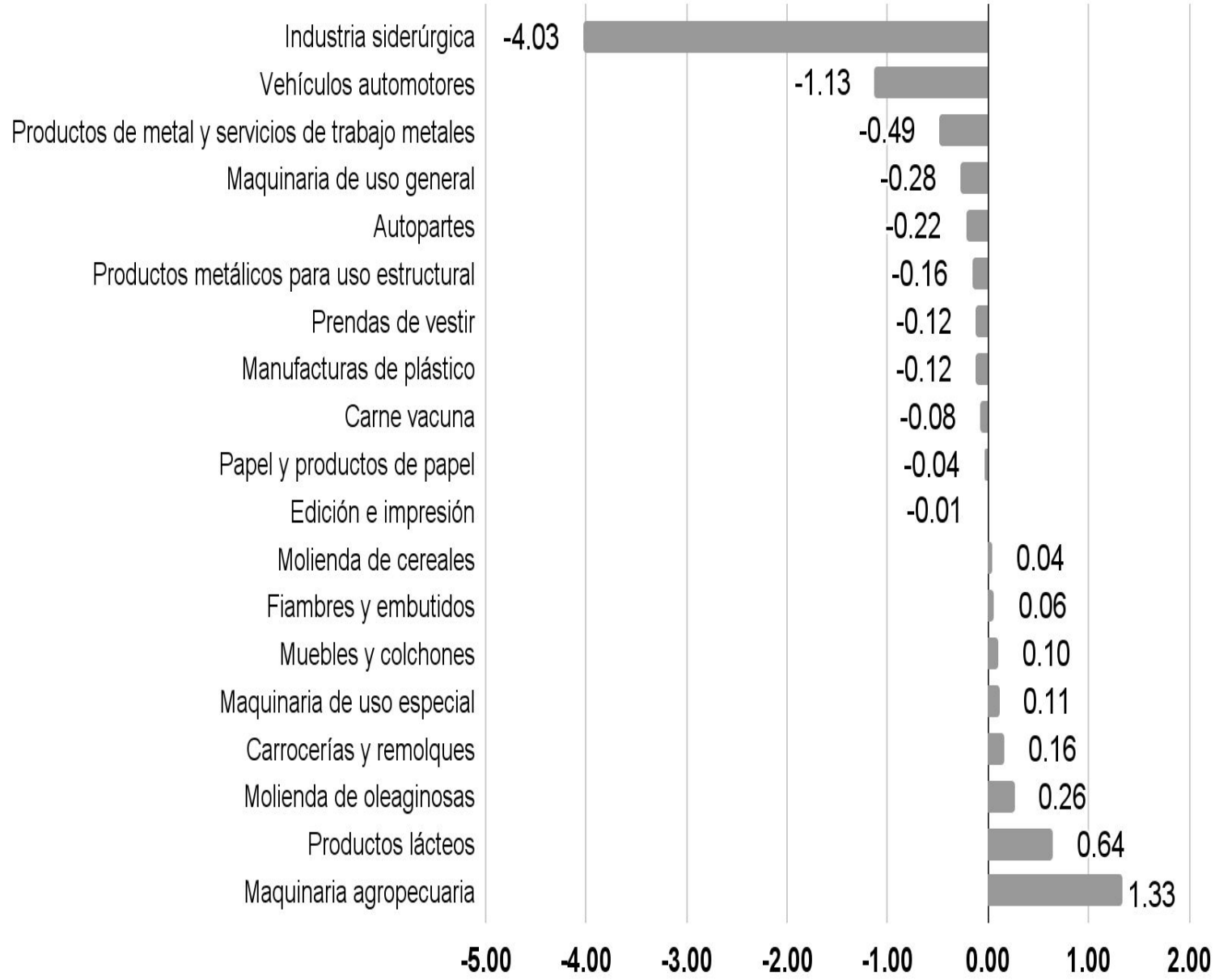


## Panorama Industrial de Santa Fe

En septiembre de 2025 Maquinaria agropecuaria (+1.33 p.p.), Productos lácteos (+0.64 p.p), Molienda de oleaginosas (+0.26 p.p.), y Carrocerías y remolques (+0.16 p.p.) mostraron la mayor contribución positiva en la variación interanual del índice de producción industrial de FISFE. Contrariamente, Industria siderúrgica (-4.03 p.p.), Vehículos automotores (-1.13 p.p.), Productos de metal y servicios de trabajo de metales (-0.49 p.p.), y Maquinaria de uso general (-0.28 p.p.) fueron las actividades de mayor incidencia negativa.

### Contribución a la variación interanual

septiembre de 2025, en puntos porcentuales



Fuente: FISFE en base datos de INDEC, Ministerio de Economía, cámaras sectoriales y empresas.

Semaforización de Resultados

Síntesis de indicadores, período septiembre 2024 - septiembre 2025

| INDICADOR / PERÍODO                                      | sep-24 | oct-24 | nov-24 | dic-24 | ene-25 | feb-25 | mar-25 | abr-25 | may-25 | jun-25 | jul-25 | ago-25 | sep-25 |
|--|--------|--------|--------|--------|--------|--------|--------|--------|--------|--------|--------|--------|--------|
| ÍNDICE DE PRODUCCIÓN INDUSTRIAL - FISFE - SERIE ORIGINAL | 9.8%   | 15.0%  | 10.8%  | 24.7%  | 15.1%  | 11.8%  | 11.4%  | 1.0%   | 2.0%   | 7.3%   | -5.1%  | -0.6%  | -0,3%  |
| ACTIVIDADES CON EVOLUCIÓN NEGATIVA                       | 73%    | 58%    | 70%    | 40%    | 50%    | 40%    | 35%    | 33%    | 43%    | 25%    | 58%    | 70%    | 60%    |
| DEMANDA ENERGÍA ELÉCTRICA INDUSTRIAL                     | -2,3%  | 1,2%   | -7,9%  | -29,6% | -8,7%  | 12,4%  | 22,1%  | -15,9% | -7,5%  | -1,9%  | 3,1%   | -4,9%  | -20,9% |
| PRODUCCIÓN DE ACERO                                      | -19.5% | -24.6% | -35.4% | -73.5% | -24.1% | 109.8% | 254.9% | -33.8% | -0.5%  | 38.3%  | 8.3%   | -19.2% | -45.0% |
| PRODUCCIÓN METALÚRGICA                                   | -14,0% | -8,7%  | 0,3%   | 29,4%  | 25,7%  | 24,9%  | 26,0%  | 18,4%  | 9,4%   | 18,1%  | -2,5%  | -9,0%  | 8,6%   |
| MOLIENDA DE OLEAGINOSAS                                  | 111.4% | 122.2% | 87.9%  | 106.2% | 36.2%  | 7.2%   | 8.6%   | -14.0% | -3.1%  | 1.3%   | -14.5% | 21.5%  | 1,3%   |

Semaforización de Resultados

Síntesis de indicadores, período septiembre 2024 - septiembre 2025

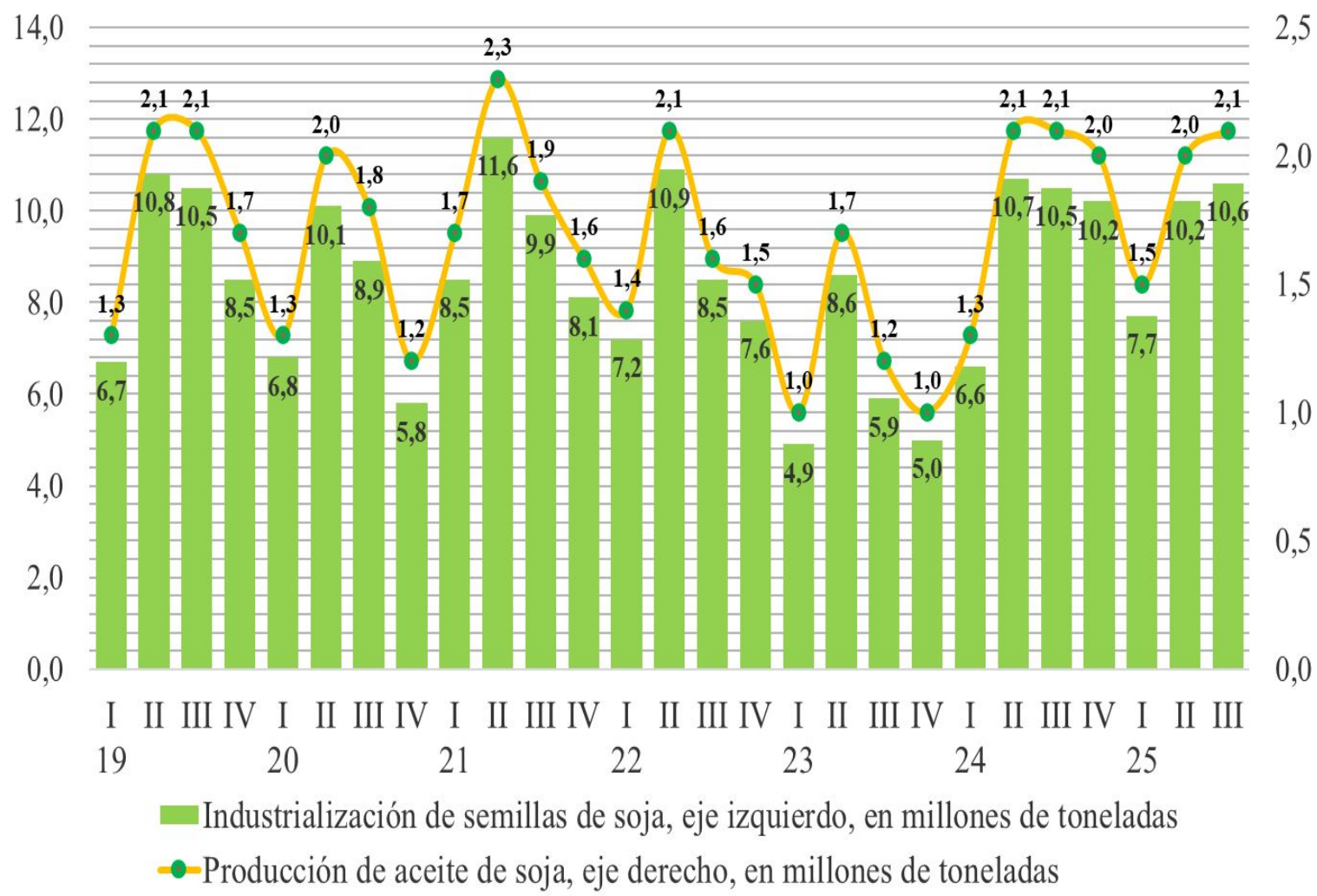
| INDICADOR / PERÍODO                       | sep-24 | oct-24 | nov-24 | dic-24 | ene-25 | feb-25 | mar-25 | abr-25 | may-25 | jun-25 | jul-25 | ago-25 | sep-25 |
|---|--------|--------|--------|--------|--------|--------|--------|--------|--------|--------|--------|--------|--------|
| ÍNDICE DE PRODUCCIÓN INDUSTRIAL FISFE     | 9.8%   | 15.0%  | 10.8%  | 24.7%  | 15.1%  | 11.8%  | 11.4%  | 1.0%   | 2.0%   | 7.3%   | -5.1%  | -0.6%  | -0.3%  |
| Autopartes                                | -5.5%  | 7.2%   | 0.4%   | 15.0%  | 0.7%   | 10.5%  | -4.5%  | -0.2%  | 10.1%  | 17.1%  | -10.5% | 6.3%   | 44.8%  |
| Carne vacuna                              | 5.3%   | 18.5%  | -6.6%  | 18.1%  | -3.9%  | -4.4%  | -3.3%  | 12.4%  | 4.1%   | 7.7%   | -0.9%  | -1.9%  | -2.5%  |
| Carrocerías y remolques                   | 8.4%   | -3.6%  | 1.9%   | 15.6%  | 46.5%  | 26.5%  | 27.2%  | 32.1%  | 35.0%  | 45.5%  | 33.5%  | 20.3%  | 12.9%  |
| Edición e impresión                       | -10.9% | 0.6%   | -2.9%  | 5.2%   | -0.6%  | 3.2%   | 1.4%   | 6.3%   | 17.5%  | 22.0%  | 6.2%   | -2.8%  | -1.1%  |
| Fiambres y embutidos                      | 2.1%   | 2.0%   | -3.3%  | 7.5%   | 18.8%  | 18.8%  | 13.3%  | 17.9%  | 7.2%   | 15.5%  | 0.6%   | -2.9%  | 4.7%   |
| Industria siderúrgica                     | -19.5% | -24.6% | -35.4% | -73.5% | -24.1% | 109.8% | 254.9% | -33.8% | -0.5%  | 38.3%  | 8.3%   | -19.2% | -45.0% |
| Manuf. de plástico                        | -11.4% | -9.2%  | -13.3% | -5.6%  | -5.0%  | 1.3%   | 3.3%   | 12.2%  | 16.5%  | 17.9%  | 4.9%   | -5.0%  | -8.2%  |
| Maq. agropecuaria                         | -19.9% | -13.9% | 4.5%   | 57.1%  | 63.4%  | 52.2%  | 47.2%  | 29.7%  | 13.3%  | 20.7%  | -7.1%  | -13.8% | 25.9%  |
| Maquinaria especial                       | -6.4%  | 3.0%   | -7.9%  | -3.8%  | 0.0%   | -0.5%  | -6.7%  | 2.3%   | 0.7%   | 13.0%  | 4.9%   | 1.3%   | 7.9%   |
| Maquinaria general                        | -15.5% | -1.6%  | 25.8%  | 21.5%  | 1.6%   | 24.4%  | 1.1%   | -7.2%  | 2.7%   | 9.1%   | -6.7%  | -1.9%  | -12.8% |
| Molienda de cereales                      | 11.0%  | 13.4%  | 0.0%   | 4.3%   | 3.8%   | 16.7%  | -5.5%  | 2.4%   | -5.0%  | 6.0%   | 10.0%  | -1.1%  | 2.3%   |
| Molienda oleaginosas                      | 111.4% | 122.2% | 87.9%  | 106.2% | 36.2%  | 7.2%   | 8.6%   | -14.0% | -3.1%  | 1.3%   | -14.5% | 21.5%  | 1.3%   |
| Muebles y colchones                       | 5.7%   | 5.0%   | 10.1%  | 54.1%  | 49.4%  | 52.8%  | 69.7%  | 65.5%  | 61.2%  | 58.8%  | 24.1%  | 2.0%   | 8.3%   |
| Papel y productos papel                   | -12.0% | -6.4%  | -11.9% | -4.0%  | -1.1%  | -5.1%  | 2.3%   | -5.7%  | 9.0%   | 5.7%   | 5.9%   | -2.9%  | -1.6%  |
| Prendas de vestir                         | 3.6%   | 2.6%   | 4.0%   | 28.6%  | 37.6%  | 21.0%  | 16.2%  | 16.0%  | -1.0%  | 8.0%   | -5.7%  | -10.3% | -10.6% |
| Productos de metal y servicios de trabajo | -17.6% | -18.0% | -19.8% | -1.9%  | -4.0%  | -12.8% | -6.3%  | -2.8%  | -13.7% | -2.8%  | -6.3%  | -19.4% | -11.2% |
| Productos lácteos                         | -15.4% | -11.6% | -4.7%  | 0.6%   | 13.3%  | -2.1%  | 8.6%   | 4.9%   | 6.3%   | 3.9%   | 2.2%   | 7.2%   | 10.1%  |
| Productos metálicos para uso estructural  | 3.9%   | -0.3%  | -2.2%  | -0.1%  | -7.9%  | -10.4% | -12.2% | -9.6%  | -12.9% | -10.2% | -16.8% | -15.0% | -8.6%  |
| Vehículos automotores                     | -15.8% | 170.4% | -5.0%  | --     | --     | --     | -33.3% | 6.3%   | -40.6% | --     | -38.7% | -53.4% | -54.0% |

## Complejo Soja

La molienda de soja en Santa Fe presentó en septiembre de 2025 una suba de 1,3% interanual, mientras que la producción de aceite de soja creció solo 0,2% en relación al mismo mes de 2024. A fines de septiembre, y solo por unos días, la rebaja temporal de los derechos de exportación a 0% para granos y subproductos aceleró la liquidación de divisas (y las exportaciones de productos primarios), pero no alentó el procesamiento fabril en nuestra provincia. En el cotejo acumulado tras nueve meses la industrialización de soja superó las 28,5 millones de toneladas, y la producción de aceite trepó a 5,6 millones de toneladas, evidenciando subas de 2,1% y 1,2% anual respectivamente.

### Evolución de la actividad industrial en el complejo soja en Santa Fe

2018:-10,3%    2019:+12,7%    2020:-13,7%    2021:+20,5%    2022:-9,9%    2023:-29,2%    2024:+57,2%



En nueve meses de 2025 las exportaciones argentinas de porotos de soja crecieron en volumen un 74,8%, mientras que las correspondientes a productos industrializados, harina y aceite, lo hicieron a un ritmo de 13,0% y 4,3% respectivamente.

Fuente: FISFE en base a Secretaría de Agricultura y Ganadería, INDEC y referentes sectoriales.

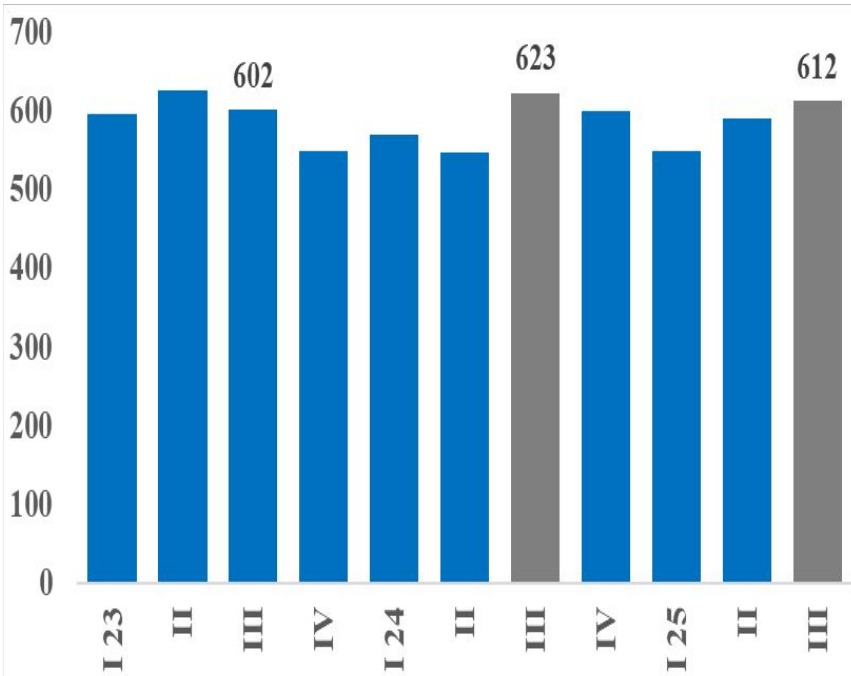
## Industria Frigorífica

La faena bovina en Santa Fe presentó en septiembre de 2025 una nueva caída de 2,5% interanual. En nueve meses la actividad sectorial acumuló una suba de 0,6% respecto del año anterior. A nivel nacional la faena cayó 0,6% en nueve meses, mientras que la producción de carne mostró una leve suba frente a 2024.

La faena de porcinos en Santa Fe registró en septiembre de 2025 un importante incremento de 19,4% interanual, y de 5,6% en el cotejo acumulado. A nivel nacional, la faena porcina registró entre enero y septiembre una mejora de 1,3%, mientras que la producción de carne creció 1,4%. Se destaca el mayor consumo aparente (+9,2% en nueve meses).

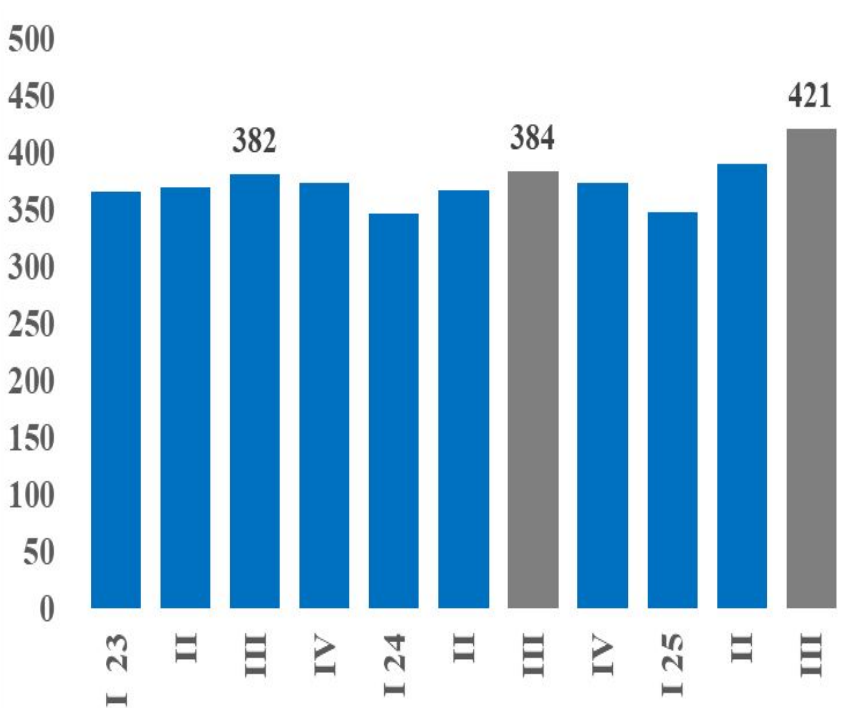
### Faena bovina en Santa Fe

primer trimestre 2023 - tercer trimestre 2025, miles de cabezas



### Faena porcina en Santa Fe

primer trimestre 2023 - tercer trimestre 2025, miles de cabezas







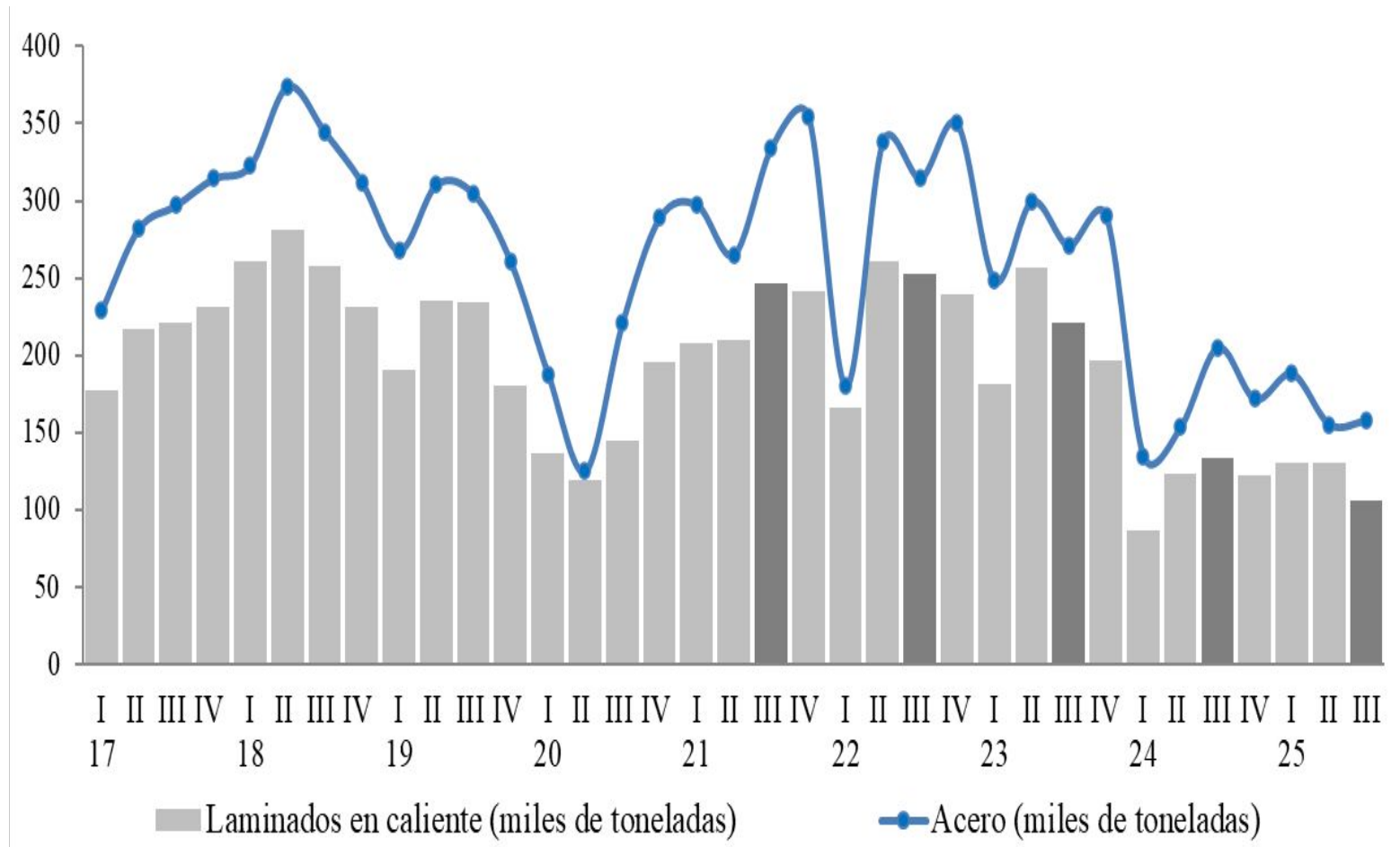
## Industria Siderúrgica

La producción de acero en la provincia de Santa Fe enfrentó en septiembre de 2025 una nueva y profunda caída de 45,0% interanual, a pesar del bajo punto de comparación anual. En nueve meses la actividad sectorial muestra fuertes restricciones para recuperar el marcado retroceso de 2024. Analizando la producción de acero -exclusivamente de los meses de agosto y septiembre- la correspondiente a 2025 fue la más baja de los últimos diecisiete años. Desde fines de 2023 y hasta el presente la menor demanda interna de productos siderúrgicos asociada a la paralización de la obra pública nacional limitó de manera acentuada la producción sectorial especialmente en nuestra provincia.

### Producción siderúrgica de Santa Fe

período primer trimestre 2017 - tercer trimestre 2025

2018:+20,6%   2019:-15,5%   2020:-28,1%   2021:+52,2%   2022:-5,5%   2023:-6,2%   2024:-40,1%



Fuente: FISFE en base a datos de ACINDAR.



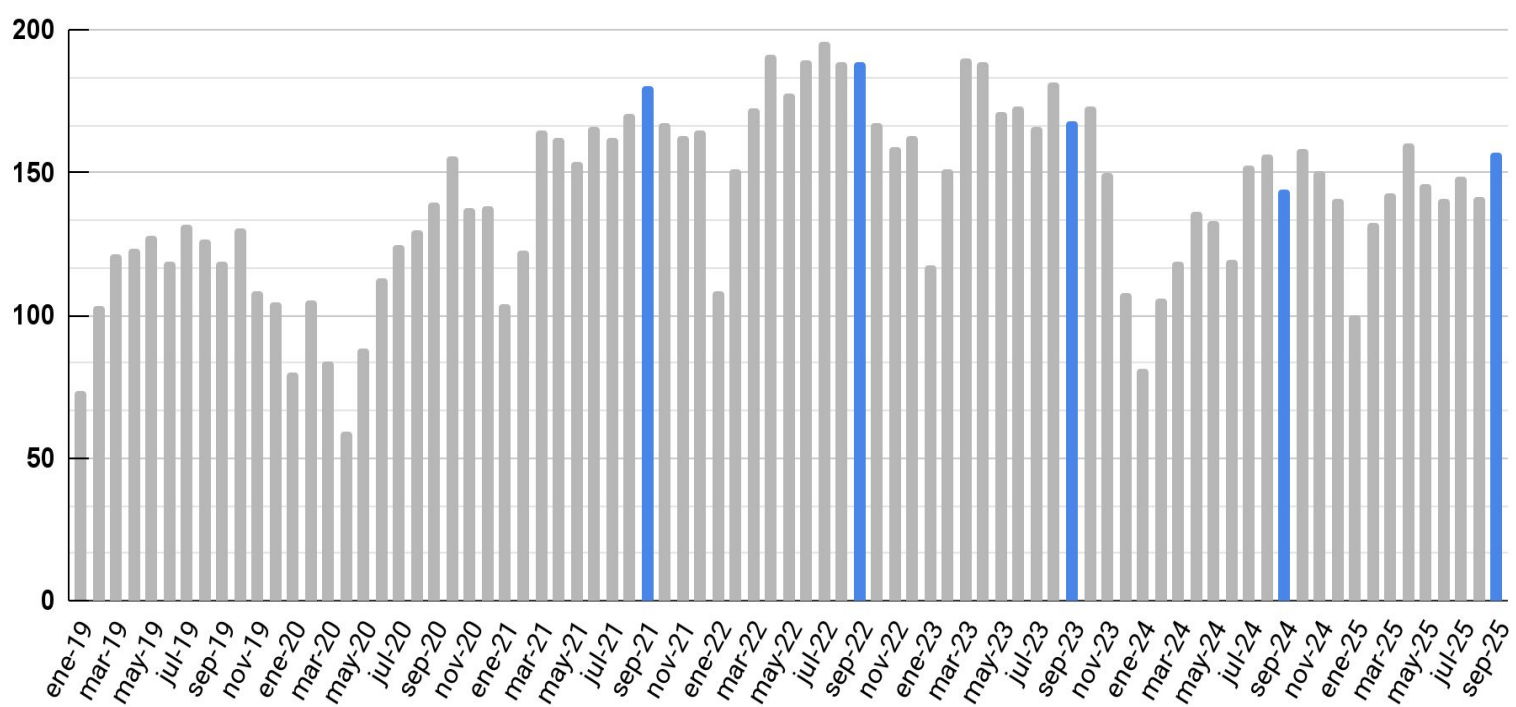
## Industria Metalúrgica

El nivel de actividad de la industria metalúrgica en la provincia de Santa Fe enfrentó en septiembre de 2025 una mejora de 8,6% interanual. El índice de producción de la industria metalúrgica de FISFE muestra en la medición acumulada en nueve meses una suba parcial de 10,7% frente año pasado. Al interior del complejo metalúrgico en septiembre de 2025 se observó los siguientes resultados: fundición (-7,7%); productos metálicos p/uso estructural (-8,6%); otros productos de metal y servicios de trabajo (-11,2%); maquinaria de uso general (-12,8%); maquinaria agropecuaria (+25,9%); maquinaria de uso especial (+7,9%); aparatos de uso doméstico (-20,2%); equipos y aparatos eléctricos (+27,6%); carrocerías y remolques (+12,9%); autopartes (-6,1%), y motocicletas (+44,8%). El 60% de los sectores metalúrgicos analizados mostró menor actividad frente al mismo mes del año anterior, situación asociada a la disminución de la demanda interna y al mayor ingreso de productos importados. Al respecto, en nueve meses de 2025, el patentamiento de maquinaria agrícola, vial e industrial importada creció un 70,9%, mientras que las de procedencia nacional se expandió sólo un 2,2%, siempre en relación al mismo período de 2024, generando así una clara pérdida de participación de la producción nacional en la demanda total.

### Índice de Producción de la Industria Metalúrgica en Santa Fe

nivel general, base 2004=100, período enero 2019 - septiembre de 2025

**2019:-18,5%**   **2020:-2,4%**   **2021:+38,9%**   **2022:+9,1%**   **2023:-5,6%**   **2024:-17,6%**



Fuente: FISFE en base a datos de INDEC y consulta a referentes sectoriales.

## Industria Automotriz

La producción de automóviles en la provincia de Santa Fe registró en el mes de septiembre de 2025 una disminución de 53,9% interanual, y una baja de 24,4% en la medición acumulada en nueve meses. En el segundo y tercer trimestre de 2025 la actividad sectorial enfrentó nuevas mermas de producción a pesar del bajo punto de referencia que representa el año 2024 .

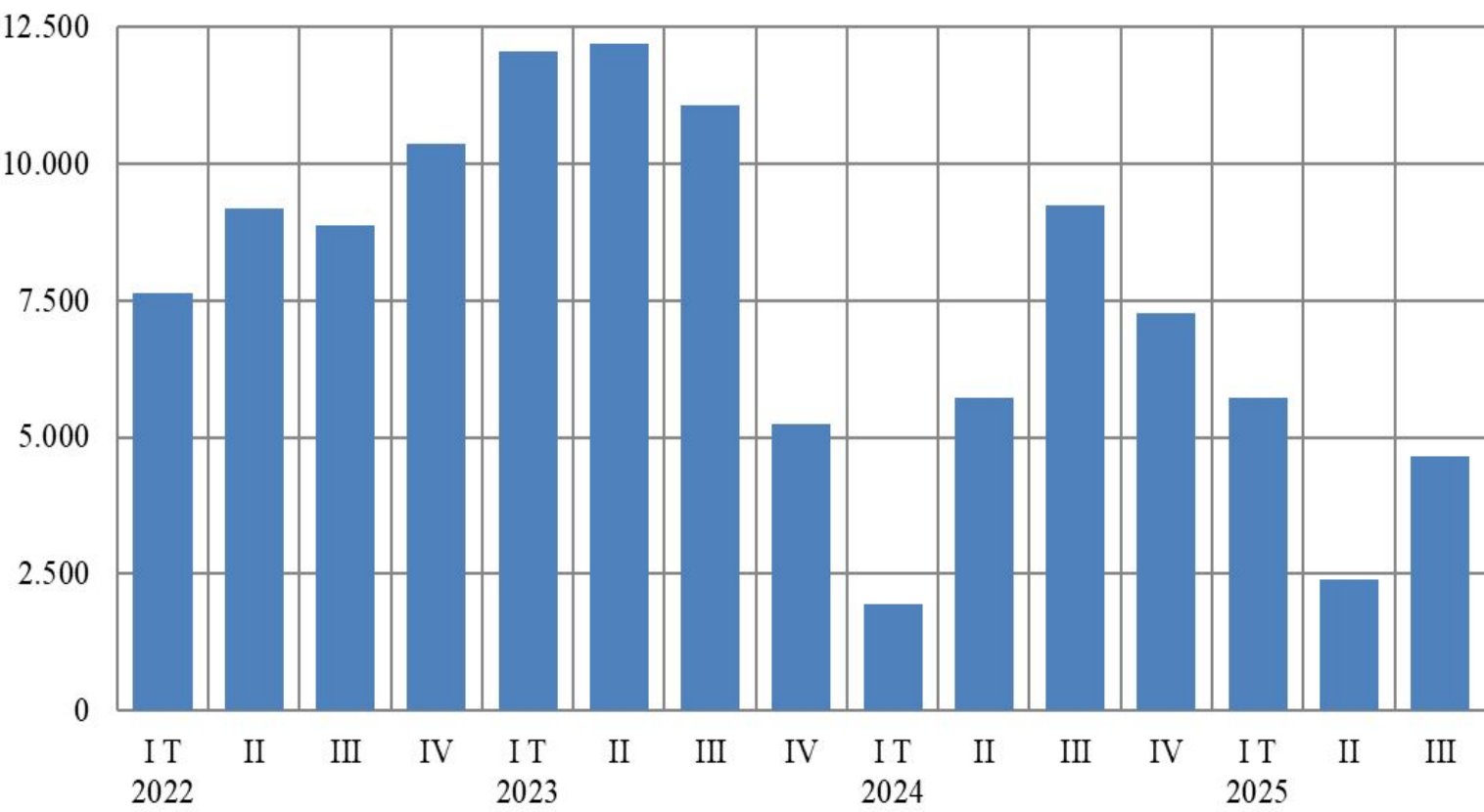
### Producción de automóviles en Santa Fe

período primer trimestre 2022 - tercer trimestre 2025, en unidades

2022:+110,1%

2023:+12,4%

2024:-40,5%



En el plano nacional, entre enero y septiembre de 2025 el patentamiento de vehículos automóviles importados se expandió un 138,8%, mientras que los de procedencia nacional crecieron sólo un 4,8%, siempre en relación al mismo período del año anterior. Similar situación se verificó en el caso de vehículos de transporte y carga, generando en ambos segmentos una importante pérdida de participación de la producción nacional en la cobertura de la demanda total.

## Exportaciones Industriales Santa Fe

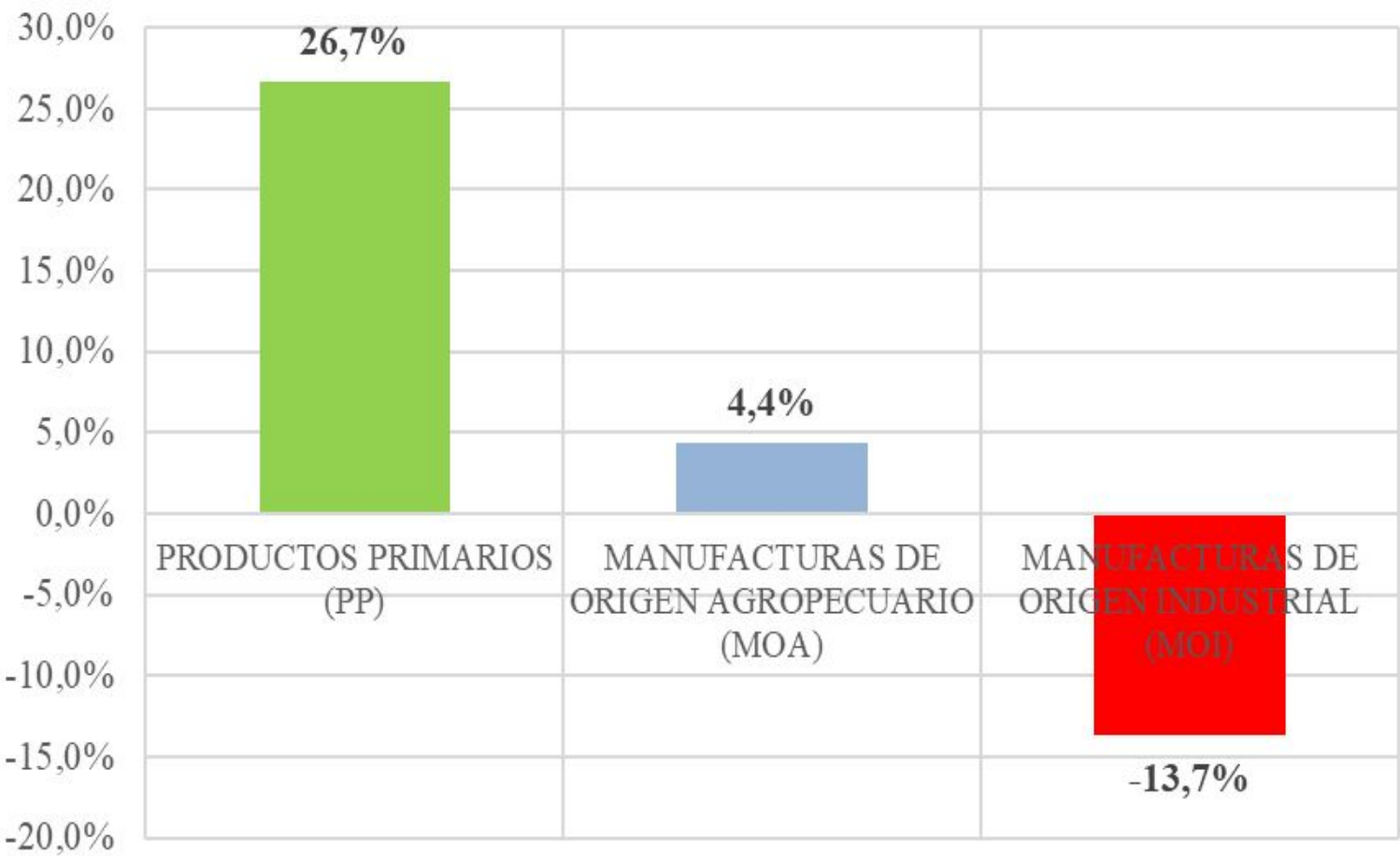
Las exportaciones de manufacturas de origen industrial (MOI) con origen en Santa Fe registraron en nueve meses de 2025 una caída de 13,7% en volumen y una mejora de 4,8% en valor. Al mes de septiembre los rubros productos químicos, plásticos, caucho y metales comunes y sus manufacturas enfrentaron mermas en volúmen y valor, desalentando sus propios niveles de producción. Por su parte, máquinas y aparatos, y otras MOI mostraron subas en valor y volumen.

En el período enero-septiembre de 2025 las exportaciones de manufacturas de origen agropecuario (MOA) con origen en Santa Fe presentaron una mejora de 4,4% en volumen y un incremento de sólo un 2,0% en valor. Se destacan las mejoras en productos lácteos y aceites vegetales.

Por su parte, las exportaciones de productos primarios (semillas oleaginosas y cereales) se expandieron un 26,7% y 18,5% en volumen y valor respectivamente.

### Evolución de las exportaciones con origen en Santa Fe

enero-septiembre 2024 / enero-septiembre 2025, volumen, variación porcentual



Fuente: FISFE en base a datos de INDEC-IPEC.

## Base Empresarial Industrial

De acuerdo a datos de la Superintendencia de Riesgos del Trabajo (SRT) el total de empleadores asegurados, con al menos una persona trabajadora declarada, en el conjunto de actividades económicas del país se redujo en más 17 mil -unidades productivas- desde inicios de 2024 y hasta el mes de julio de 2025; cifra equivalente a una pérdida del 3,4% del stock de unidades productivas.

En el caso de la Industria Manufacturera, el total de empleadores asegurados, con al menos una persona trabajadora declarada, disminuyó en más 1.700 -unidades productivas- desde enero de 2024 y hasta de julio de 2025, equivalente a una pérdida del 3,6% del stock de unidades productivas industriales.

### Empleadores asegurados

unidades productivas

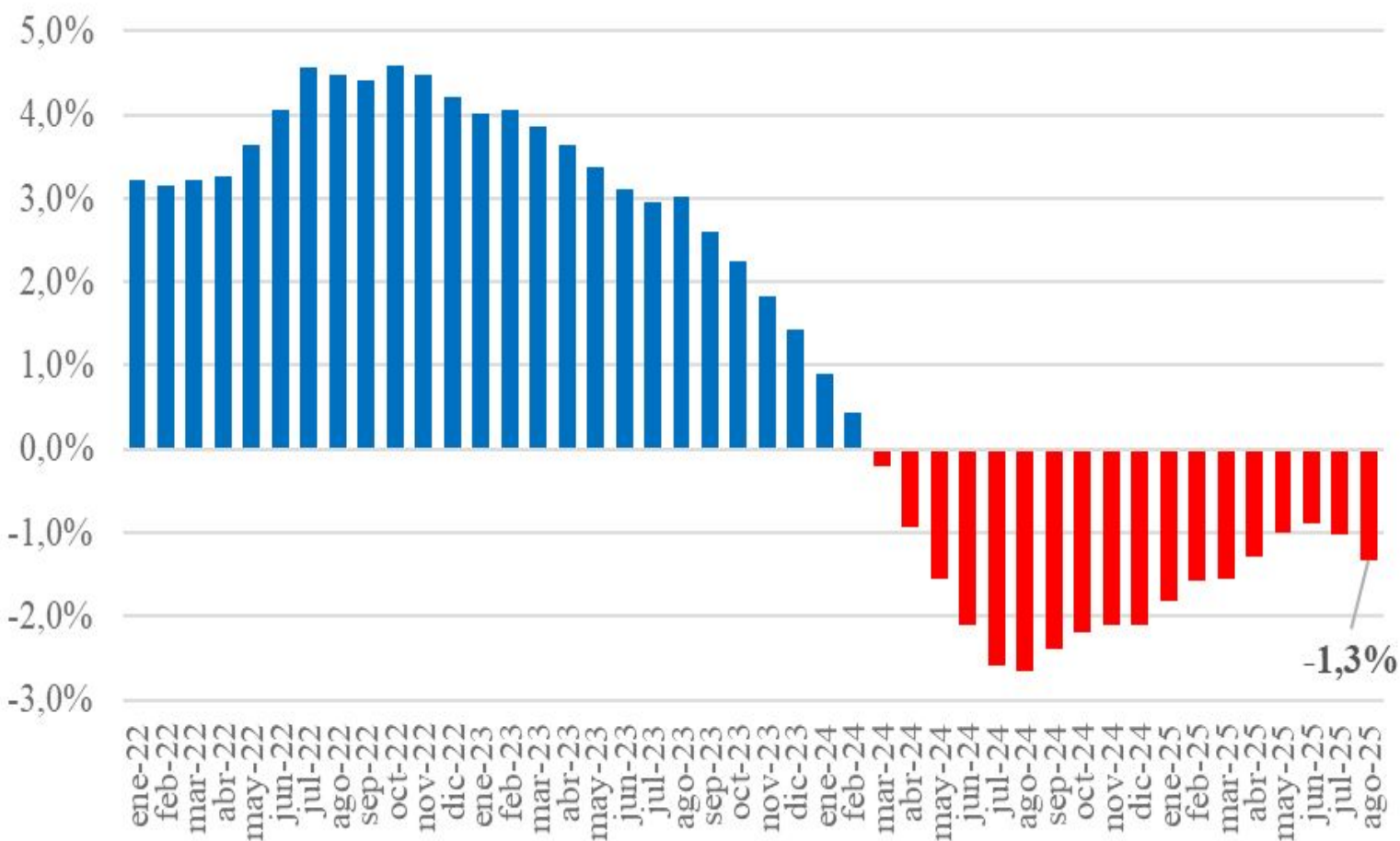
| Período | Total sistema | Industria Manufacturera |
|---------|---------------|-------------------------|
| ene-24  | 511.630       | 49.624                  |
| dic-24  | 499.682       | 48.665                  |
| jul-25  | 494.274       | 47.827                  |



## Empleo Industrial

En el orden nacional, el total de personas con empleo asalariado registrado del sector privado en la Industria Manufacturera enfrentó en agosto de 2025 (último dato disponible) una caída de 1,3% interanual, equivalente a 15,5 mil personas con empleo registrado menos respecto al mismo mes de 2024. Según las estadísticas oficiales aportadas por los registros administrativos de Sistema Integrado Previsional Argentino, esta caída interanual se verifica a partir de marzo de 2024 y hasta el presente (18 meses consecutivos). El empleo se reduce reiteradamente en la mayoría de los sectores de la industria manufacturera argentina, siendo “textiles, confecciones, cuero y calzado”; “metalmecánica”. “automotores y neumáticos” y “madera y papel” los más afectados.

**Empleo asalariado registrado en la industria manufacturera**  
período enero 2022 - agosto 2025, variación porcentual interanual



Fuente: FISFE en base a Secretaría de Trabajo, Empleo y Seguridad Social

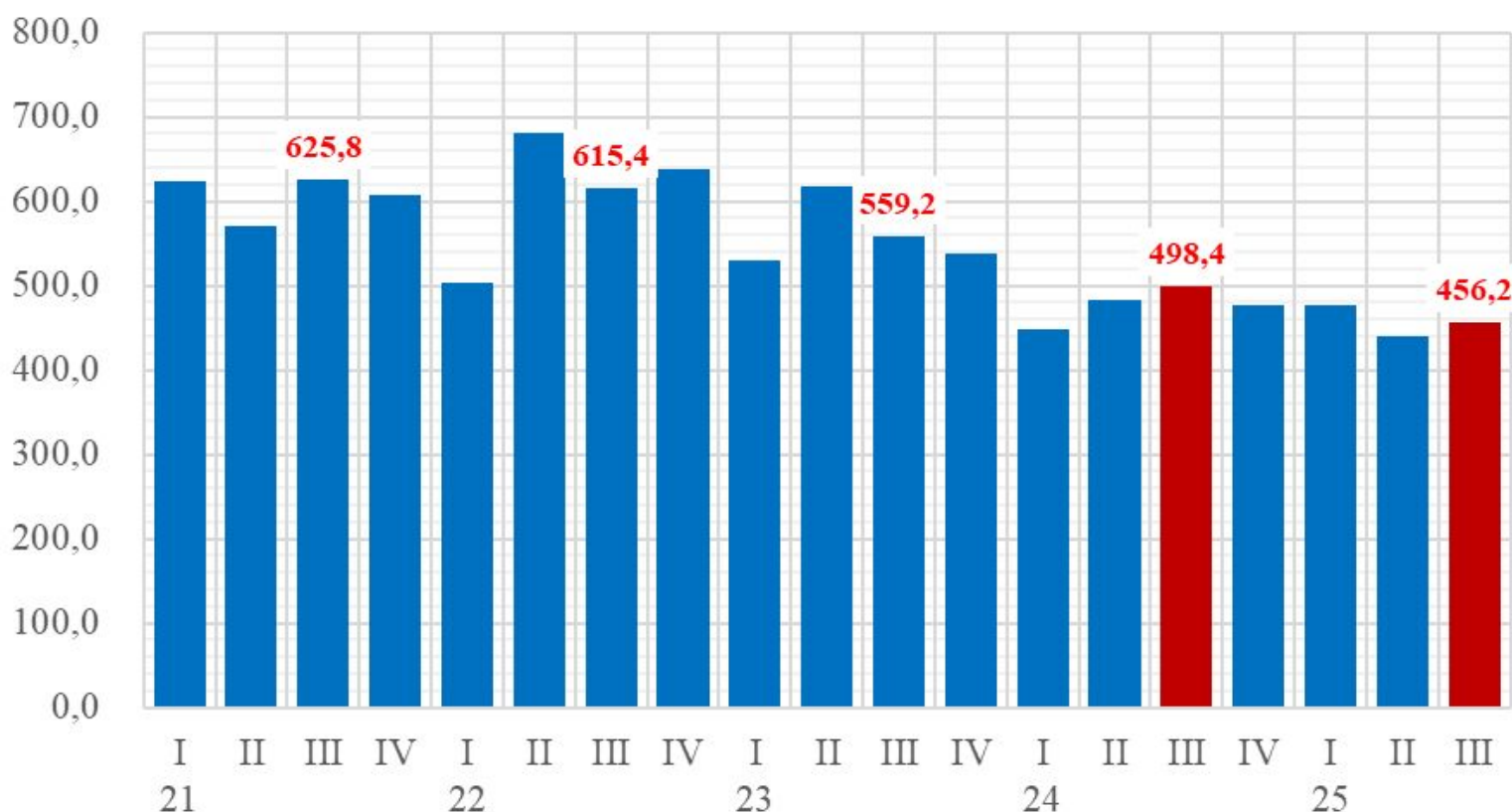
## Energía eléctrica

La demanda de energía eléctrica por parte de un grupo importante de grandes usuarios industriales con actividad en Santa Fe presentó en septiembre de 2025 un nuevo y fuerte descenso de 20,9% interanual, pese al reducido punto de comparación. Al finalizar el tercer trimestre el consumo de energía eléctrica acumuló un retroceso de 3,9% en relación al mismo período de 2024, ratificando la caída de la producción fabril. Desde la perspectiva sectorial, en cuatro grandes plantas siderúrgicas con actividad en Santa Fe en septiembre de 2025 la demanda de energía eléctrica se redujo un 29,1% interanual, mientras que en la medición acumulada se observó una mejora de 4,0%. La demanda de energía en once plantas del complejo oleaginoso, enfrentó en septiembre una baja de 18,3% interanual, y de 13,9% tras nueve meses. En el resto de las actividades industriales se verificó en septiembre de 2025 una caída de la demanda de energía eléctrica de un 6,9% respecto al mismo mes del año anterior.

### Demanda de energía eléctrica en Santa Fe

período primer trimestre 2021 - tercer trimestre 2025, en MWh

**2021:+19,7%**   **2022:+0,4%**   **2023:-8,0%**   **2024:-15,0%**



Fuente: FISFE en base a datos de CAMMESA.

## Panorama Industrial en Argentina

- De acuerdo un reciente informe de la Unión Industrial Argentina, el mes de septiembre muestra heterogeneidad, con algunos indicadores vinculados a la construcción y sector automotriz con incrementos, aunque otros vinculados al consumo masivo e insumos industriales con leves bajas.
- Entre los sectores con crecimiento mensual sin estacionalidad se ubicaron los vinculados a la construcción (despachos de cemento +4,3%; índice construya +1,1%), presentando un leve rebote luego de la caída de agosto. Sin embargo, continúa siendo uno de los sectores más afectados en su nivel productivo, con bajas por encima del 20% respecto a 2022 y 2023 y una demanda interna aún debilitada.
- En septiembre creció el patentamiento de maquinaria industrial (+9,2%) y la producción de autos (+11,9%), impulsado por las ventas al mercado externo. En este sentido, crecieron las exportaciones hacia Brasil respecto al mes de agosto (+18,8%), en donde además de los autos se sumó la mayor exportación de productos primarios influenciado en parte por la disminución temporal de los derechos a la exportación cerealero oleaginoso, lo que implicó una suba de la liquidación de divisas agroindustriales (+336%), pero sin impacto en la actividad industrial.
- Se observó una caída leve del consumo de energía eléctrica de Grandes Usuarios respecto de agosto (-1,1%), que reflejó la persistencia de cierta debilidad en el conjunto de la industria.

Anexo Estadístico - Producción Industrial en Santa Fe

| PERÍODO | ÍNDICE SERIE ORIGINAL |  |   | ÍNDICE SERIE DESESTACIONALIZADA |   |
|---------|-----------------------|--|---|---------------------------------|---|
|         | Nivel general         | respecto al mismo mes del año anterior | acumulada del año respecto a igual acumulado año anterior | Nivel general                   | variación porcentual respecto al mes anterior |
| sep-24  | 140,2                 | 9,8%                                   | -5,6%   | 133,7                           | 4,6%  |
| oct-24  | 145,4                 | 14,9%                                  | -3,6%   | 135,1                           | 1,0%  |
| nov-24  | 134,3                 | 10,7%                                  | -2,4%   | 133,1                           | -1,5%   |
| dic-24  | 127,2                 | 24,6%                                  | -0,6%   | 136,2                           | 2,3%  |
| ene-25  | 112,5                 | 15,1%                                  | 15,1%   | 133,7                           | 1,9%  |
| feb-25  | 110,9                 | 11,8%                                  | 13,4%   | 136,7                           | 1,8%  |
| mar-25  | 123,0                 | 11,4%                                  | 12,7%   | 129,3                           | -4,9%   |
| abr-25  | 127,4                 | 1,0%                                   | 9,3%  | 119,3                           | -7,8%   |
| may-25  | 134,0                 | 2,0%                                   | 7,6%  | 125,5                           | 5,2%  |
| jun-25  | 132,7                 | 7,3%                                   | 7,5%  | 127,5                           | 1,6%  |
| jul-25  | 135,3                 | -5,1%                                  | 5,4%  | 124,1                           | -2,7%   |
| ago-25  | 132,6                 | -0,6%                                  | 4,6%  | 129,1                           | 4,0%  |
| sep-25  | 139,9                 | -0,3%                                  | 3,9%  | 130,4                           | 1,0%  |

## Notas Metodológicas

El Índice de Producción Industrial elaborado por la Federación Industrial de Santa Fe utiliza datos de organismos públicos nacionales y provinciales, cámaras sectoriales y empresas referentes del sector privado. Para cada división industrial se construye un índice que refleja el volumen físico de su producción. La estimación del nivel de actividad industrial en la provincia de Santa Fe surge del promedio ponderado de estos índices, y tiene como base la estructura industrial provincial, contemplando la participación relativa de cada división en el valor agregado, calculada sobre la base de los datos del Censo Nacional Económico 2004/2005.

Se informa el índice serie original y el índice serie desestacionalizada. La desestacionalización permite analizar su evolución y tendencia en el largo plazo, a través de la remoción de ciertos patrones que suelen repetirse con una periodicidad definida. Se la utiliza para comprender la presencia de cambios estructurales sin considerar efectos estacionales. El ajuste estacional se aplica sobre los valores informados utilizando como método de ajuste el modelo ARIMA.

### Valor agregado de la industria manufacturera en Santa Fe según divisiones

**Alimentos y bebidas: 38,4%**

**Productos textile: 1,1%**

**Prendas de vestir: 1,1%**

**Curtido y artículo de cuero: 1,5%**

**Madera, papel, edición e impresión: 0,7%**

**Papel y productos de papel: 2,7%**

**Edición e impresión: 1,3%**

**Refinación de petróleo: 6,4%**

**Sustancias y productos químicos: 5,7%**

**Productos de caucho y plástico: 2,2%**

**Productos minerales no metálicos: 1,0%**

**Industrias metálicas básicas: 10,3%**

**Productos de metal: 6,2%**

**Maquinaria y equipo: 9,2%**

**Otros equipos, aparatos e instrumentos:  
0,6%**

**Equipos y aparatos eléctricos: 0,8%**

**Instrumentos médicos, ópticos y de  
precisión: 0,4%**

**Vehículos automotores, carrocerías,  
remolques y autopartes: 6,9%**

**Otro equipo de transport: 0,4%**

**Muebles y colchones, y otras industrias  
manufactureras: 1,4%**

**Reciclamiento y reparación, instalaciones y  
mantenimiento: 1,7%**





Federación Industrial  
de Santa Fe

**JAVIER MARTÍN**  
*Presidente*

**WALTER ANDREOZZI**  
*Secretario*

**X** @fisfeindustria  @fisfeindustria  fisfe@fisfe.org.ar  fisfe.com.ar

Entre Ríos 1464 | Rosario (S2000CSB) | Santa Fe, Argentina  
Tel / Fax: 54 0341 4262585 / 4247293