



Federación Industrial
de Santa Fe



ACTUALIDAD INDUSTRIAL

DE SANTA FE

Año XVII | INFORME N° 154 | NOVIEMBRE DE 2025

Resumen ejecutivo


LA PRODUCCIÓN INDUSTRIAL EN SANTA FE DISMINUYÓ 3,2% EN OCTUBRE

El nivel de actividad industrial en la provincia de Santa Fe registró en octubre de 2025 una disminución de 3,2% interanual. En la medición acumulada en diez meses la producción fabril muestra una recuperación parcial de 3,1% en relación al año pasado. En el período enero-octubre de 2025 el índice de producción industrial de FISFE se ubicó un 8,2% por debajo del nivel alcanzado en el año 2022. El indicador desestacionalizado de producción de octubre de 2025 bajó un 0,5% respecto al mes anterior.

ACTIVIDAD INDUSTRIAL - OCTUBRE 2025

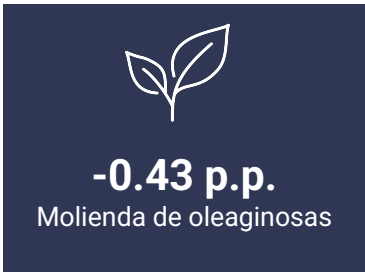
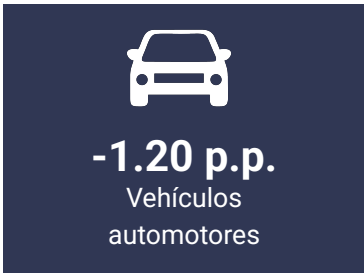
-3,2%	+3,1%	-0,5%	68%
Var. interanual	Var. acumulada anual	Var. mensual desestacionalizada	Ramas con caída interanual

En octubre de 2025 el 68% del total de ramas industriales analizadas en Santa Fe enfrentó una caída interanual de su nivel de producción. La industria continuó siendo impactada por el sostenimiento de los altos costos financieros (la tasa badlar en pesos osciló en torno a un 46%); el menor volumen exportado (MOI caen 8,5% a.a.); las mayores importaciones de bienes (crecieron 19,7% i.a.); la magra actividad de la construcción (superficie autorizada bajó 9,7%).

 -57,6% Vehículos automotores	 +26,2% Carrocerías Remolques	 -37,8% Industria Siderúrgica
 +1,8% Muebles y colchones	 +4,6% Maquinaria Agropecuaria	 -9,8% Manufacturas de plástico

Resumen ejecutivo

En octubre de 2025 la Industria siderúrgica (-3.39 p.p.), Vehículos automotores (-1.20 p.p.), Molienda de oleaginosas (-0.43 p.p.) y Productos de metal y servicios de trabajo de metales (-0.28 p.p.) fueron las cuatro actividades de mayor incidencia negativa.



En el otro extremo, Productos lácteos (+0.60 p.p.), Carrocerías y remolques (+0.32 p.p.) y Maquinaria agropecuaria (+0.24. p.p.) presentaron la mayor contribución positiva a la variación interanual del índice de producción industrial de FISFE.



Resumen ejecutivo

Procesamiento de
porotos de soja

-2,1%
INTERANUAL OCT. 2025

Faena bovina

-1,6%
INTERANUAL OCT. 2025

Producción de Acero

-37,8%
INTERANUAL OCT. 2025

Industria Metalúrgica

+1,6%
INTERANUAL OCT. 2025

Exportaciones MOI volumen

-8,5%
ENE.-OCT. 2025 A.A.

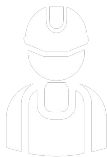
Demanda de Energía

-22,2%
INTERANUAL OCT. 2025

Empleo Formal
Santa Fe

+0,4%
INTERANUAL
SEPTIEMBRE 2025

+1,8 mil
Trabajadores Asalariados
INTERANUAL
SEPTIEMBRE 2025



Empleo Industrial
Argentina

-1,9%
INTERANUAL
SEPTIEMBRE 2025

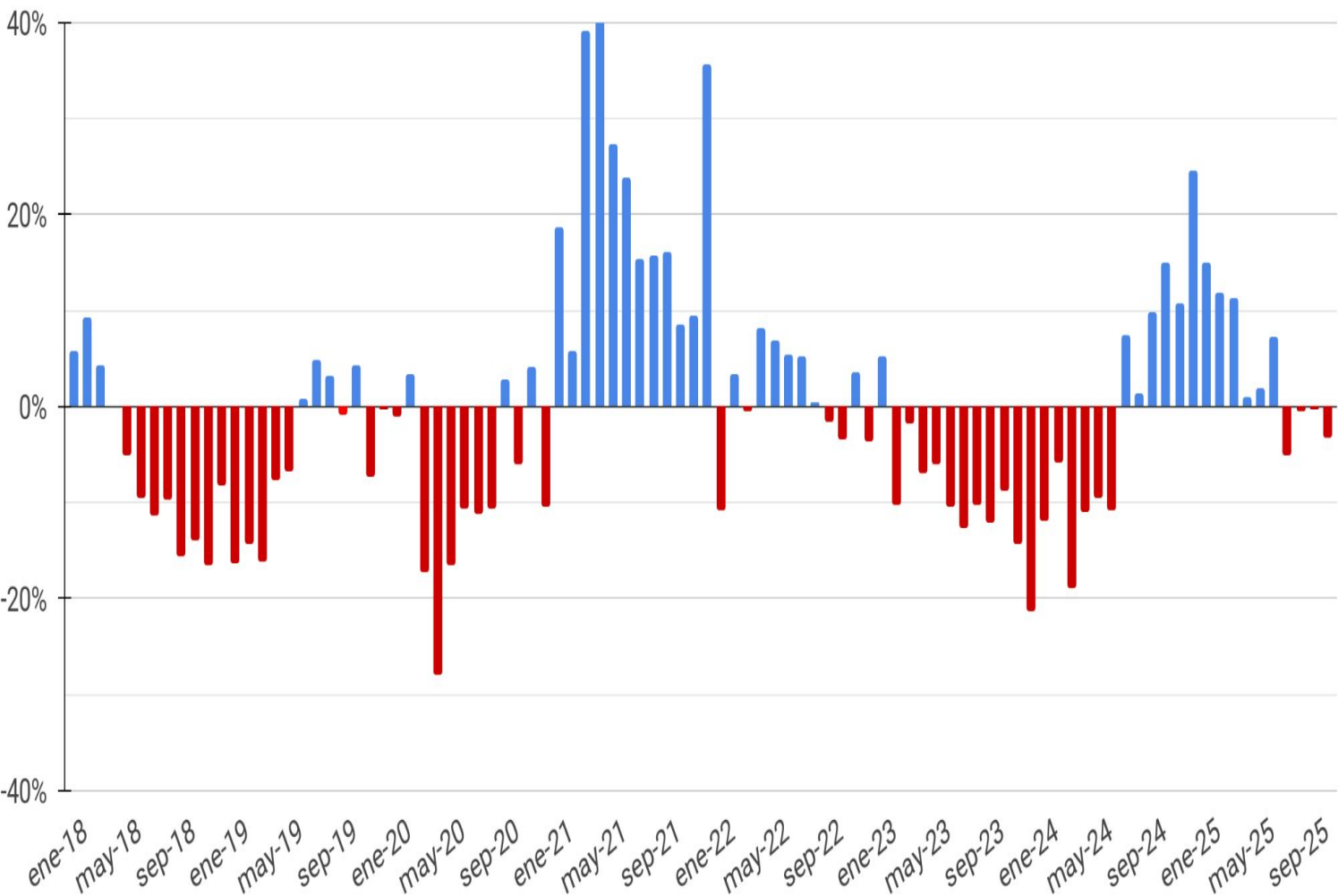
-21,9 mil 
Trabajadores Asalariados
Industriales
INTERANUAL SEPT. 2025

Panorama Industrial de Santa Fe

El nivel de actividad industrial en la provincia de Santa Fe registró en octubre de 2025 una disminución de 3,2% interanual. En la medición acumulada en diez meses la producción fabril muestra una recuperación parcial de 3,1% en relación al año pasado.

Evolución de la Producción Industrial en Santa Fe

serie original, variación porcentual interanual, período enero 2018 - octubre 2025



Octubre 2025: -3,2% Var. I.A. **Enero-Octubre 2025: +3,1% Var. A.A.**

2018: -6,6% **2019: -4,7%** **2020: -8,9%** **2021: +21,1%** **2022: +1,3%** **2023: -9,3%** **2024: -0,6%**

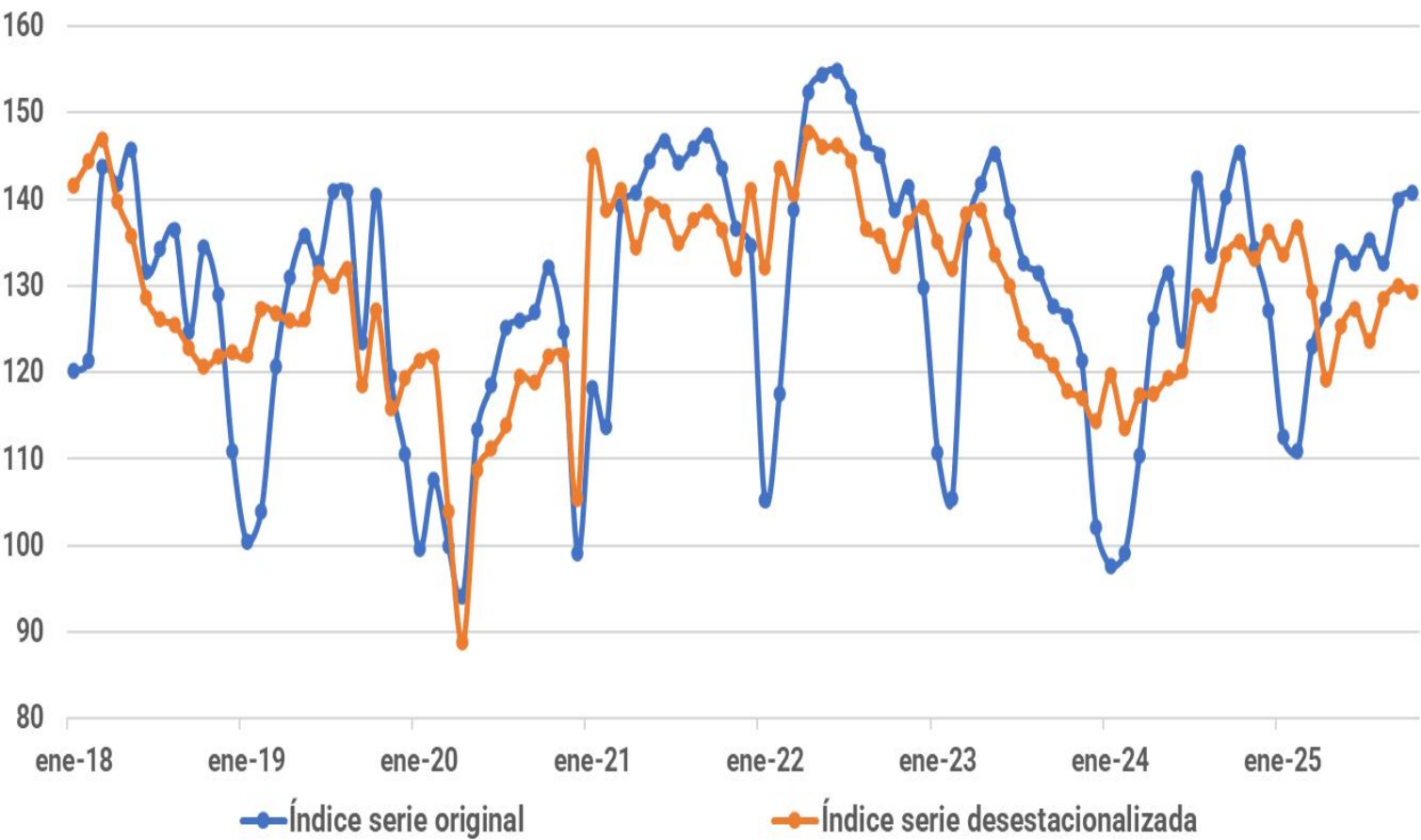
Fuente: FISFE en base datos de INDEC, Ministerio de Economía, cámaras sectoriales y empresas.

Panorama Industrial de Santa Fe

En el período enero-octubre de 2025 el índice de producción industrial de FISFE se ubicó un 8,2% por debajo del nivel alcanzado en el año 2022. Por su parte, el indicador desestacionalizado de producción de octubre de 2025 disminuyó un 0,5% respecto al mes anterior.

Evolución de la Producción Industrial en Santa Fe

Serie original y desestacionalizada, en números índice, base 2004=100, período enero 2018-octubre 2025

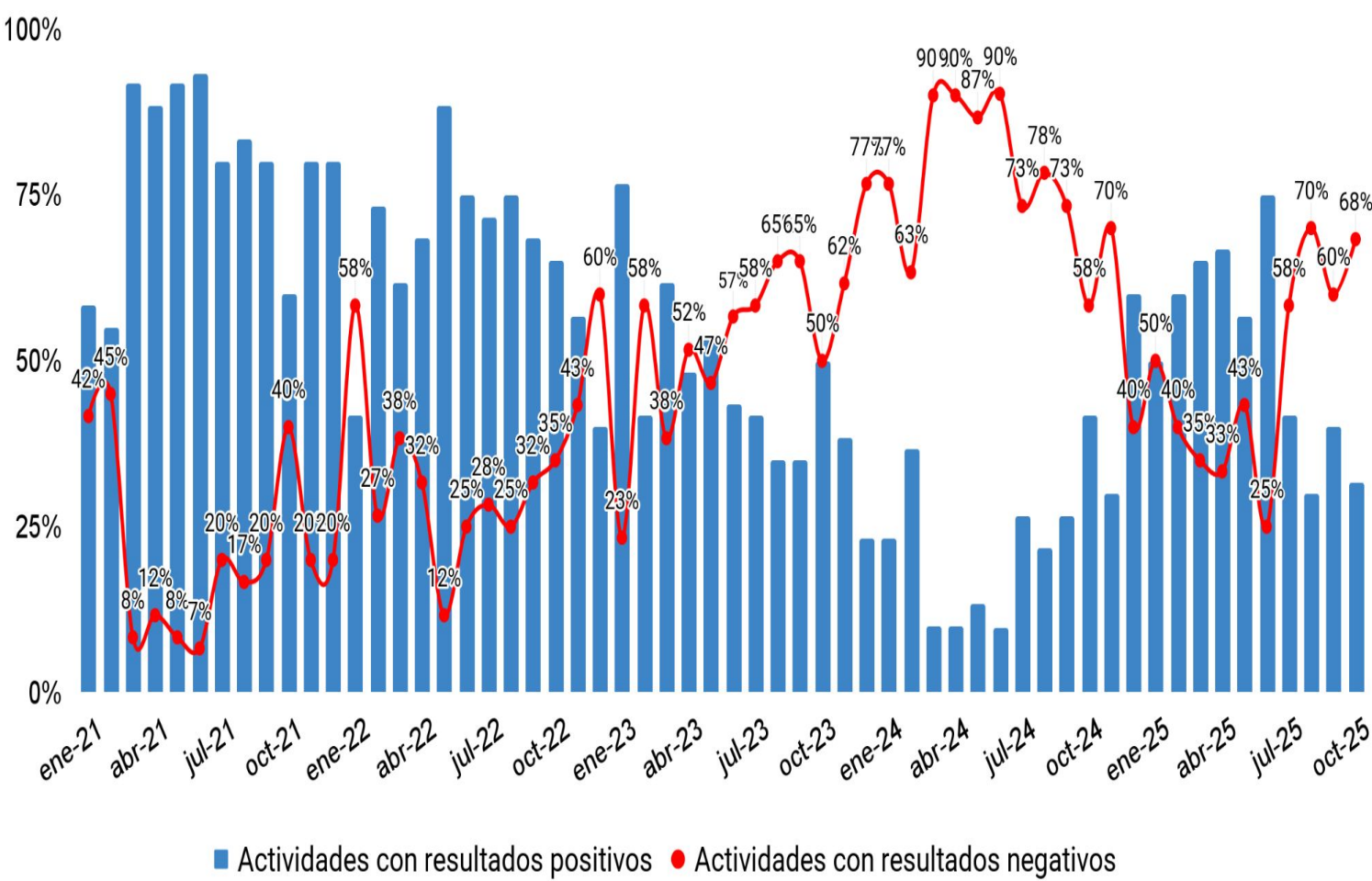


En octubre la industria en Santa Fe continuó siendo impactada por el sostenimiento de los altos costos financieros (la tasa badlar en pesos osciló en torno a un 46,0%); el menor volumen exportado (MOI Santa Fe caen 8,5% a.a.); las mayores importaciones de bienes (crecieron 19,7% i.a.); la magra actividad de la construcción (la superficie autorizada cayó 9,7%), y la débil demanda interna (el 38,9% de las empresas esperaba una menor demanda y solo el 21,8% una mejora).

Panorama Industrial de Santa Fe

En octubre de 2025 el 68% del total de ramas industriales analizadas en Santa Fe enfrentó una caída interanual de su nivel de producción.

Actividades fabriles según desempeño reciente en porcentaje respecto del total, período enero 2021 - octubre 2025



Un segmento importante de sectores fabriles presentes en Santa Fe presenta claras dificultades para recuperar el nivel de producción.

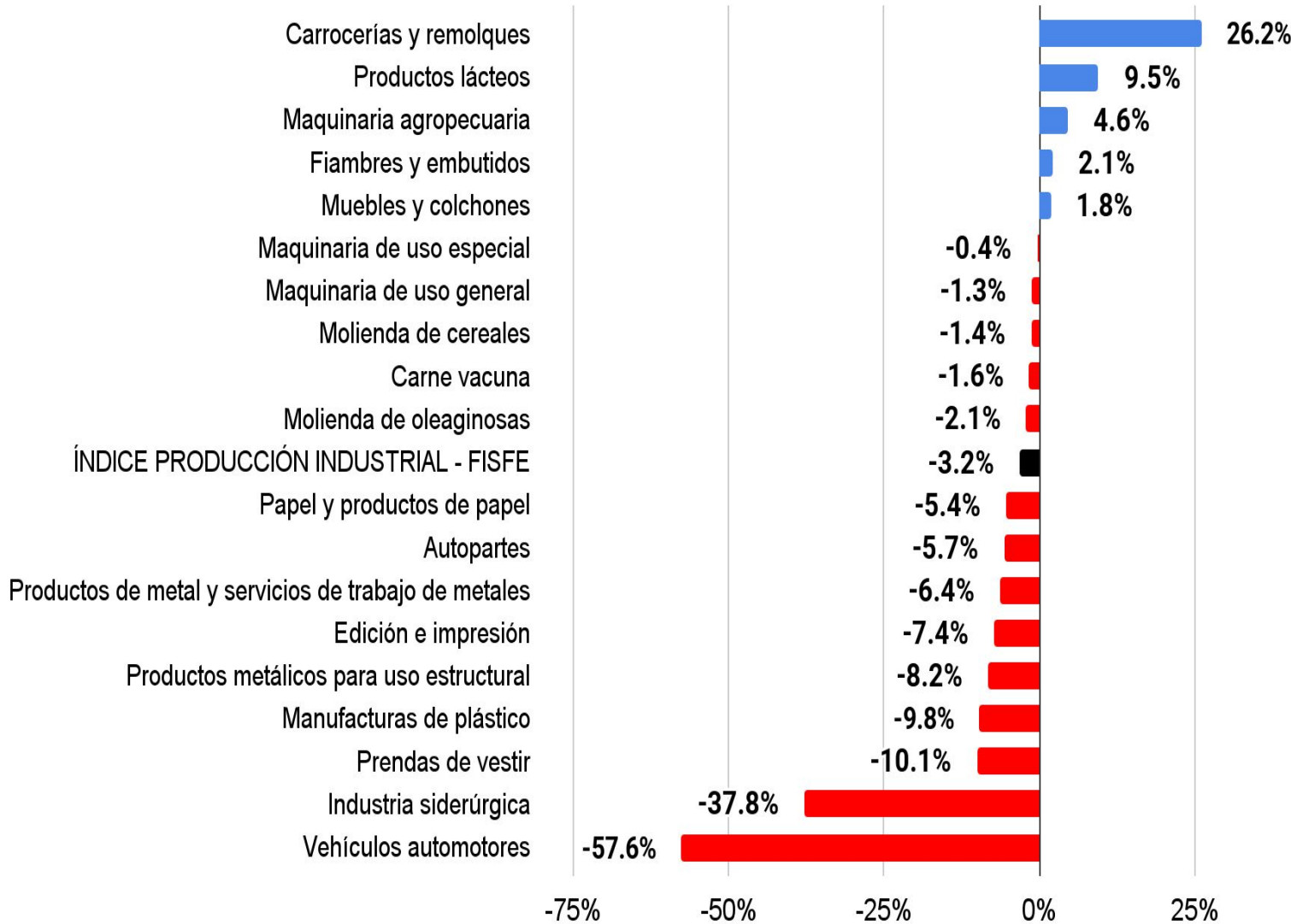
En octubre de 2025, el 68% del total de ramas industriales relevadas en Santa Fe registró una caída interanual en su actividad productiva.

Panorama Industrial de Santa Fe

Las ramas de actividad de mayor contribución al producto industrial en la provincia de Santa Fe presentaron en octubre de 2025 los siguientes resultados en relación al mismo mes del año anterior: Carrocerías-Remolques (+26,2%), Productos lácteos (+9,5%), Maquinaria agropecuaria (+4,6%), Fiambres y embutidos (+2,1%), Muebles y colchones (+1,8%), Maquinaria de uso especial (-0,4%), Maquinaria de uso general (-1,3%), Molienda de cereales (-1,4%), Carne vacuna (-1,6%), Molienda de oleaginosas (-2,1%), Papel y productos papel (-5,4%), Autopartes (-5,7%), Productos de metal y servicios de trabajo metales (-6,4%), Edición e impresión (-7,4%), Productos metálicos para uso estructural (-8,2%), Manufacturas de plástico (-9,8%), Prendas de vestir (-10,1%), Industria siderúrgica (-37,8%) y Vehículos automotores (-57,6%).

Dinámica general y sectorial, octubre de 2025

variación porcentual respecto al mismo mes del año anterior



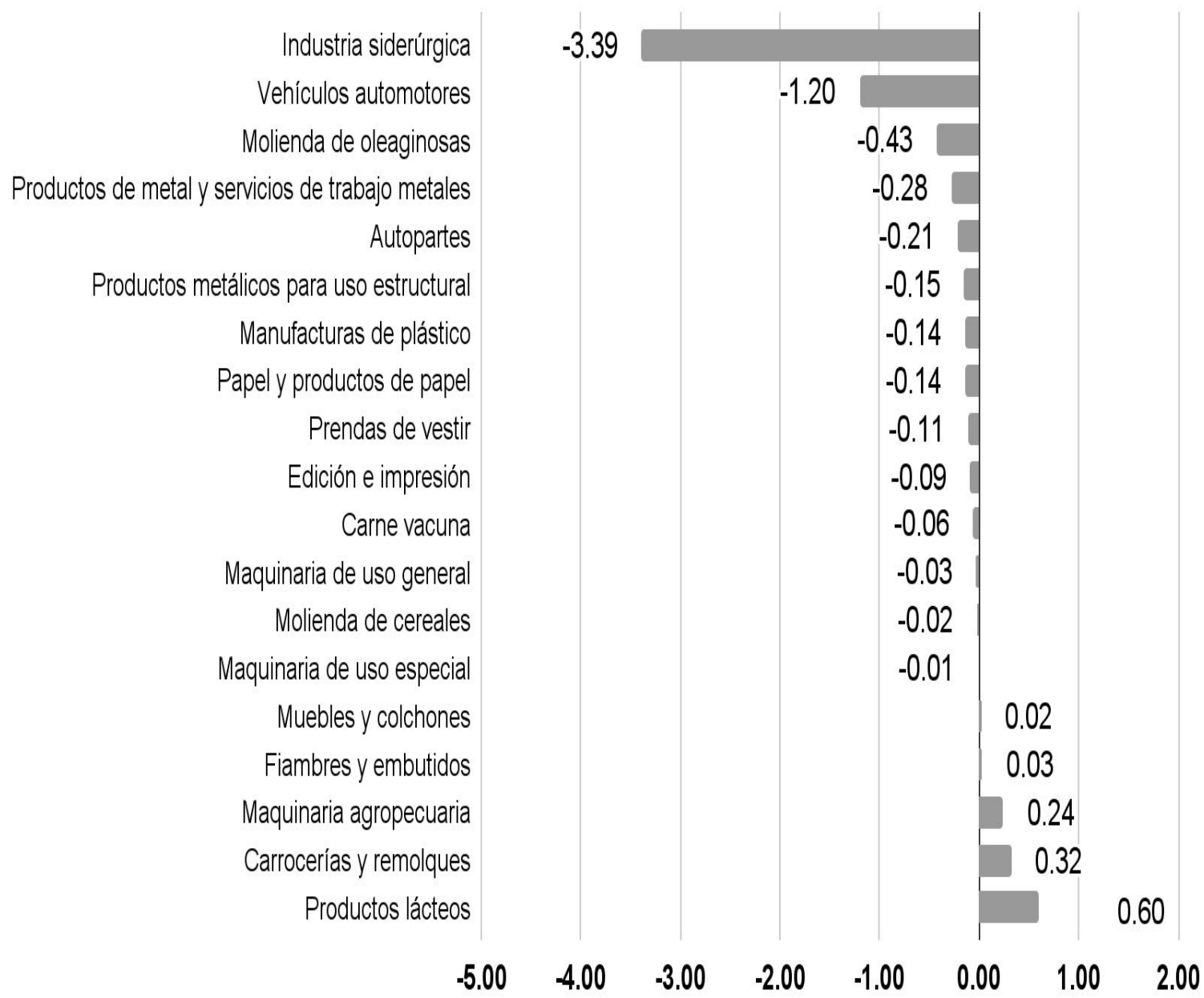
Fuente: FISFE en base datos de INDEC, Ministerio de Economía, cámaras sectoriales y empresas.



Panorama Industrial de Santa Fe

En el mes de octubre de 2025 Productos lácteos (+0.60 p.p.), Carrocerías y remolques (+0.32 p.p.) y Maquinaria agropecuaria (+0.24 p.p.) fueron las actividades que presentaron la mayor contribución positiva a la variación interanual del índice de producción industrial de FISFE. Contrariamente, Industria siderúrgica (-3.39 p.p.), Vehículos automotores (-1.20 p.p.), Molienda de oleaginosas (-0.43 p.p.), y Productos de metal y servicios de trabajo de metales (-0.21 p.p.) explicaron la mayor incidencia negativa.

Contribución a la variación interanual octubre de 2025, en puntos porcentuales



Fuente: FISFE en base datos de INDEC, Ministerio de Economía, cámaras sectoriales y empresas.

Semaforización de Resultados

Síntesis de indicadores, período octubre 2024 - octubre 2025

INDICADOR / PERÍODO	oct-24	nov-24	dic-24	ene-25	feb-25	mar-25	abr-25	may-25	jun-25	jul-25	ago-25	sep-25	oct-25
ÍNDICE DE PRODUCCIÓN INDUSTRIAL - FISFE - SERIE ORIGINAL	15.0%	10.8%	24.7%	15.1%	11.8%	11.4%	1.0%	2.0%	7.3%	-5.1%	-0.6%	-0,3%	-3,2%
ACTIVIDADES CON EVOLUCIÓN NEGATIVA	58%	70%	40%	50%	40%	35%	33%	43%	25%	58%	70%	60%	68%
DEMANDA ENERGÍA ELÉCTRICA INDUSTRIAL	1,2%	-7,9%	-29,6%	-8,7%	12,4%	22,1%	-15,9%	-7,5%	-1,9%	3,1%	-4,9%	-20,9%	-22,2%
PRODUCCIÓN DE ACERO	-24.6%	-35.4%	-73.5%	-24.1%	109.8%	254.9%	-33.8%	-0.5%	38.3%	8.3%	-19.2%	-45.0%	-37,8%
PRODUCCIÓN METALÚRGICA	-8,7%	0,3%	29,4%	25,7%	24,9%	26,0%	18,4%	9,4%	18,1%	-2,5%	-9,0%	8,6%	1,6%
MOLIENDA DE OLEAGINOSAS	122.2%	87.9%	106.2%	36.2%	7.2%	8.6%	-14.0%	-3.1%	1.3%	-14.5%	21.5%	1,3%	-2,1%



Semaforización de Resultados

Síntesis de indicadores,
octubre 2024 - octubre 2025

INDICADOR / PERÍODO	oct-24	nov-24	dic-24	ene-25	feb-25	mar-25	abr-25	may-25	jun-25	jul-25	ago-25	sep-25	oct-26
ÍNDICE DE PRODUCCIÓN INDUSTRIAL FISFE	15.0%	10.8%	24.7%	15.1%	11.8%	11.4%	1.0%	2.0%	7.3%	-5.1%	-0.6%	-0.3%	-3.2%
Autopartes	7.2%	0.4%	15.0%	0.7%	10.5%	-4.5%	-0.2%	10.1%	17.1%	-10.5%	-8.0%	-5.8%	-5.7%
Carne vacuna	18.5%	-6.6%	18.1%	-3.9%	-4.4%	-3.3%	12.4%	4.1%	7.7%	-0.9%	-1.9%	-2.5%	-1.6%
Carrocerías y remolques	-3.6%	1.9%	15.6%	46.5%	26.5%	27.2%	32.1%	35.0%	45.5%	33.5%	20.3%	17.2%	26.2%
Edición e impresión	0.6%	-2.9%	5.2%	-0.6%	3.2%	1.4%	6.3%	17.5%	22.0%	6.2%	-2.8%	-1.1%	-7.4%
Fiambres y embutidos	2.0%	-3.3%	7.5%	18.8%	18.8%	13.3%	17.9%	7.2%	15.5%	0.6%	-2.9%	4.7%	2.1%
Industria siderúrgica	-24.6%	-35.4%	-73.5%	-24.1%	109.8%	254.9%	-33.8%	-0.5%	38.3%	8.3%	-19.2%	-45.0%	-37.8%
Manuf. de plástico	-9.2%	-13.3%	-5.6%	-4.9%	1.5%	3.3%	11.6%	16.2%	17.9%	5.2%	-2.9%	-6.6%	-9.8%
Maq. agropecuaria	-13.9%	4.5%	57.1%	63.4%	52.2%	47.2%	29.7%	13.3%	20.7%	-7.1%	-13.8%	24.6%	4.6%
Maquinaria especial	3.0%	-7.9%	-3.8%	0.0%	-0.5%	-6.7%	2.3%	0.7%	13.0%	4.9%	1.3%	8.0%	-0.4%
Maquinaria general	-1.6%	25.8%	21.5%	1.6%	24.4%	1.1%	-7.2%	2.7%	9.1%	-6.7%	-2.1%	-12.6%	-1.3%
Molienda de cereales	13.4%	0.0%	4.3%	3.8%	16.7%	-5.5%	2.4%	-5.0%	6.0%	10.0%	-1.1%	2.3%	-1.4%
Molienda oleaginosas	122.2%	87.9%	106.2%	36.2%	7.2%	8.6%	-14.0%	-3.1%	1.3%	-14.5%	21.5%	1.3%	-2.1%
Muebles y colchones	5.0%	10.1%	54.1%	49.4%	52.8%	69.7%	65.5%	61.2%	58.8%	24.1%	2.0%	8.3%	1.8%
Papel y productos papel	-6.4%	-11.9%	-4.0%	-1.1%	-5.1%	2.3%	-5.7%	9.0%	5.7%	5.9%	-2.7%	-1.5%	-5.4%
Prendas de vestir	2.6%	4.0%	28.6%	37.6%	21.0%	16.2%	16.0%	-1.0%	8.0%	-5.7%	-10.3%	-9.2%	-10.1%
Productos de metal y servicios de trabajo	-18.0%	-19.8%	-1.9%	-4.0%	-12.8%	-6.3%	-2.8%	-13.7%	-2.8%	-6.3%	-19.4%	-11.2%	-6.4%
Productos lácteos	-11.6%	-4.7%	0.6%	13.3%	-2.1%	8.6%	4.9%	6.3%	3.9%	2.2%	7.2%	10.1%	9.5%
Productos metálicos para uso estructural	-0.3%	-2.2%	-0.1%	-7.9%	-10.4%	-12.2%	-9.6%	-12.9%	-10.2%	-16.8%	-15.0%	-8.6%	-8.2%
Vehículos automotores	170.4%	-5.0%	--	--	--	-33.3%	6.3%	-40.6%	--	-38.7%	-53.4%	-54.0%	-57.6%

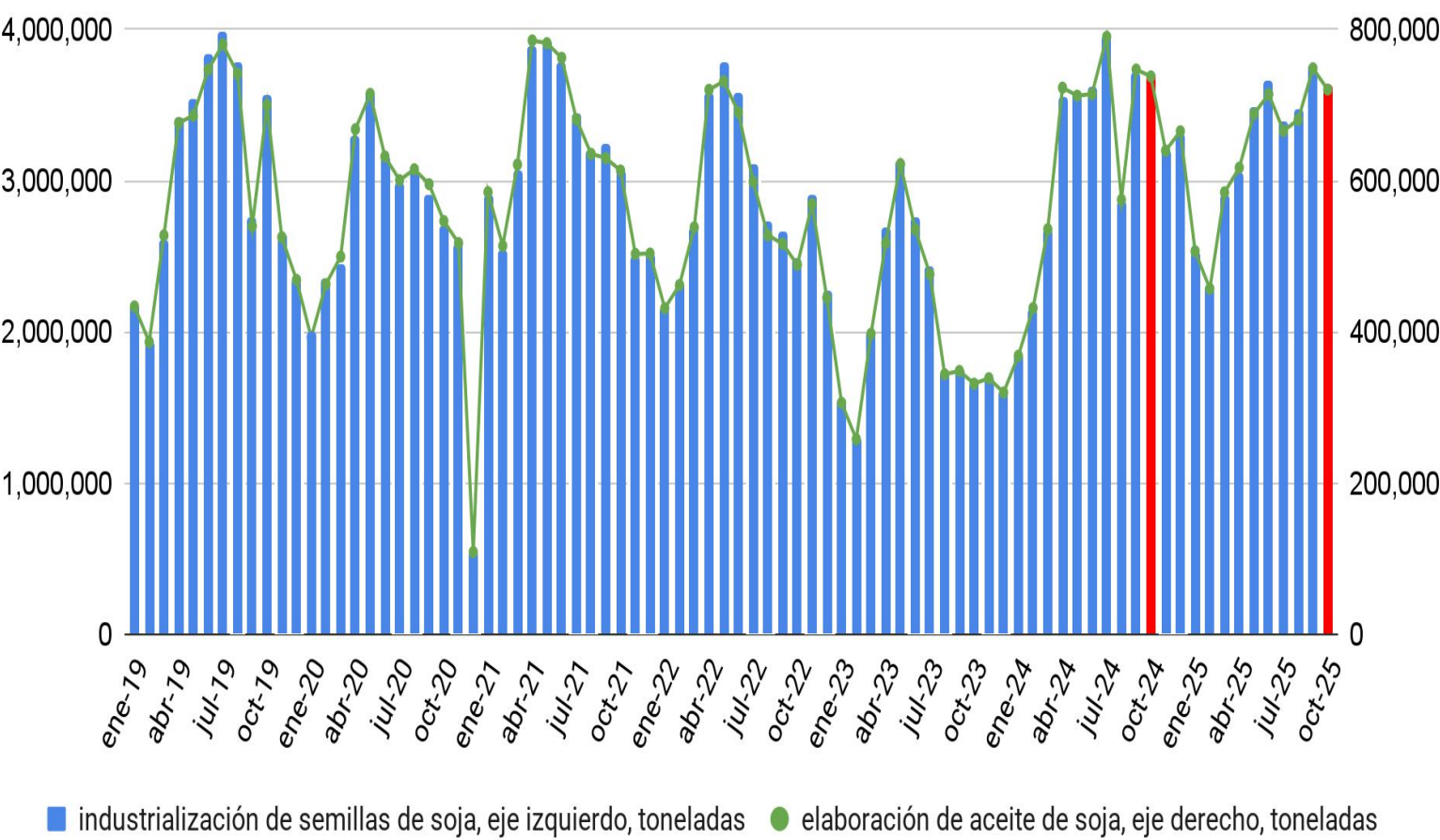
Fuente: FISFE en base datos de INDEC, Ministerio de Economía, cámaras sectoriales y empresas.

Complejo Soja

La industrialización de soja en la provincia de Santa Fe registró en el mes de octubre de 2025 una baja de 2,1% interanual, mientras que la producción de aceite de soja disminuyó un 2,4% en relación al mismo período del año pasado. En la medición acumulada en diez meses el procesamiento de porotos de soja superó las 32,1 millones de toneladas, y la producción de aceite alcanzó a 6,3 millones de toneladas, mostrando subas de 1,6% y 0,8% respectivamente.

Evolución de la actividad industrial en el complejo soja en Santa Fe

2018:-10,3% **2019:+12,7%** **2020:-13,7%** **2021:+20,5%** **2022:-9,9%** **2023:-29,2%** **2024:+57,2%**



En diez meses de 2025 las exportaciones argentinas de porotos de soja crecieron en volumen un 106,6%, mientras que las correspondientes a productos industrializados de la cadena de valor, -harina y aceite de soja-, lo hicieron a un ritmo de 3,0% y 8,9% respectivamente, desalentando la industrialización sectorial en la provincia de Santa Fe.

Fuente: FISFE en base a Secretaría de Agricultura y Ganadería, INDEC y referentes sectoriales.

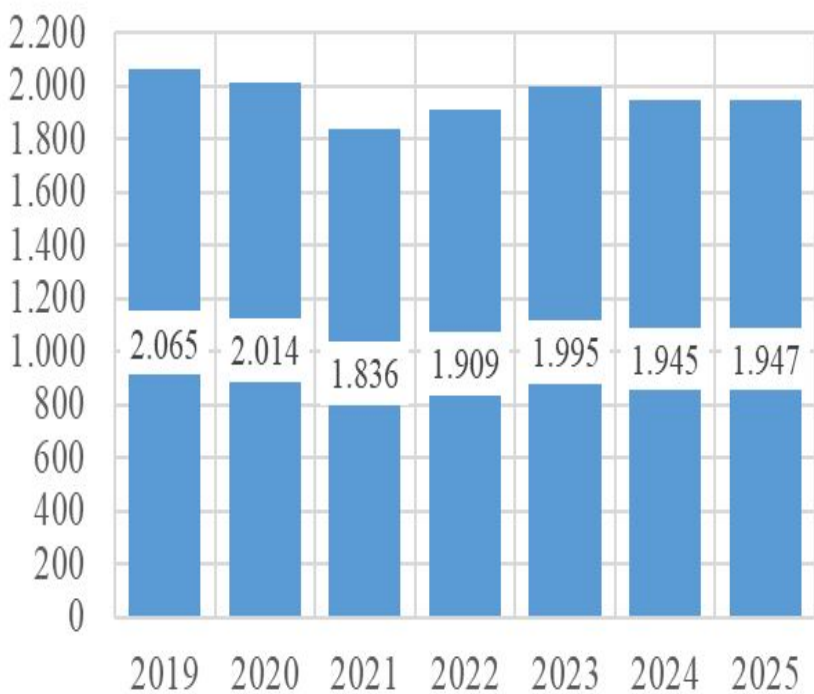
Industria Frigorífica

La faena bovina en Santa Fe enfrentó en octubre de 2025, y por cuarto mes consecutivo, una baja de 1,6% interanual. Tras diez meses de 2025 la actividad sectorial muestra un nivel similar al año pasado. A nivel nacional la faena cayó 1,2% en diez meses, la producción de carne mostró un volumen similar a 2024, y las exportaciones cayeron 9,7% en toneladas.

La faena de porcinos en Santa Fe registró en octubre de 2025 una nueva e importante suba de 17,1% interanual, y de 6,8% en la medición acumulada anual. Impulsada por el mayor consumo aparente, a nivel nacional la faena porcina registró entre enero y octubre una mejora de 1,7%, mientras que la producción de carne creció un 2,1%.

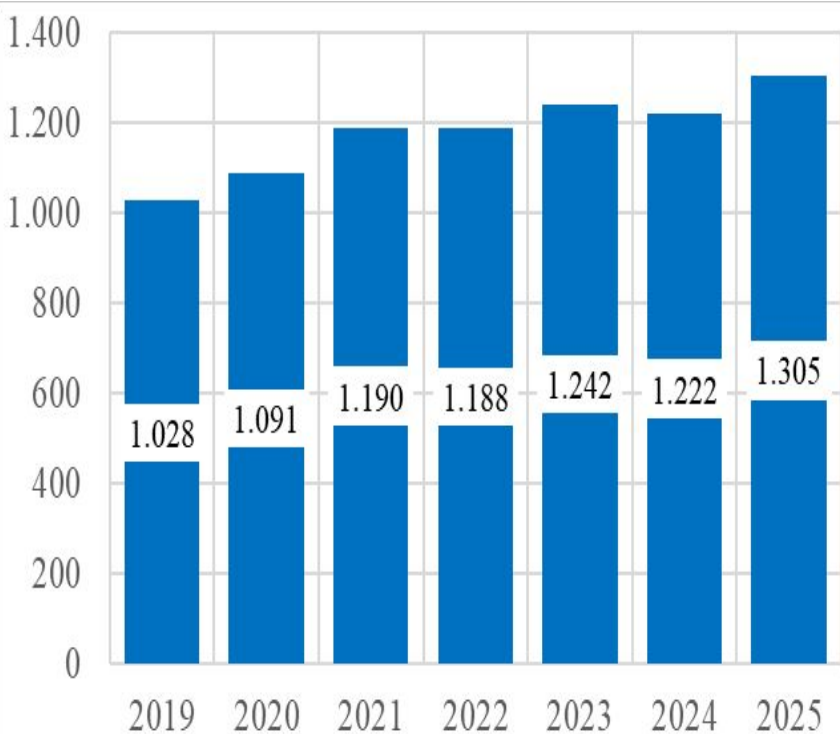
Faena bovina en Santa Fe

enero-octubre de cada año, en miles de cabezas



Faena porcina en Santa Fe

enero-octubre de cada año, en miles de cabezas



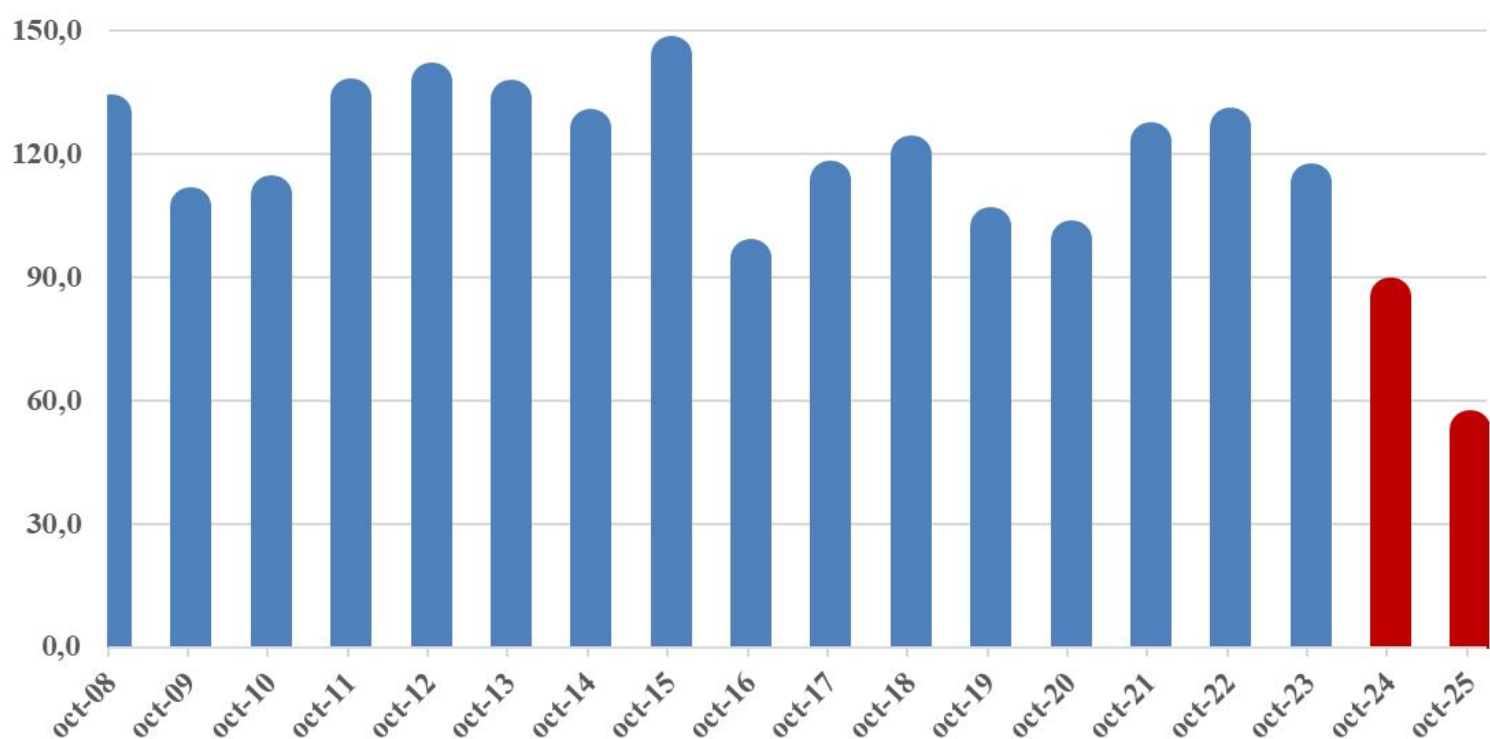
Industria Siderúrgica

A pesar del bajo punto de comparación anual, en Santa Fe la producción de acero registró en octubre de 2025 una disminución de 37,8% interanual. Luego de diez meses la actividad siderúrgica exhibe bajas incluso frente a 2024. Similar situación atraviesa la producción de laminados. Considerando los datos de producción de acero -exclusivamente de los meses de octubre-, los correspondientes a 2024 y 2025 son los más bajos de los últimos dieciocho años.

Desde fines de 2023 y hasta el presente la menor demanda interna de productos siderúrgicos ocasionada por la paralización de la obra pública nacional, la menor actividad en el sector de la construcción (la superficie autorizada retrocedió 24,6% en 2024 y 9,7% en diez meses de 2025) y las crecientes importaciones de piezas, bienes y equipos importados, limita severamente la actividad sectorial en Santa Fe.

Producción siderúrgica de Santa Fe

octubre de cada año, período 2008 - 2025, en miles de toneladas



2018:+20,6% 2019:-15,5% 2020:-28,1% 2021:+52,2% 2022:-5,5% 2023:-6,2% 2024:-40,1%

Fuente: FISFE en base a datos de ACINDAR.

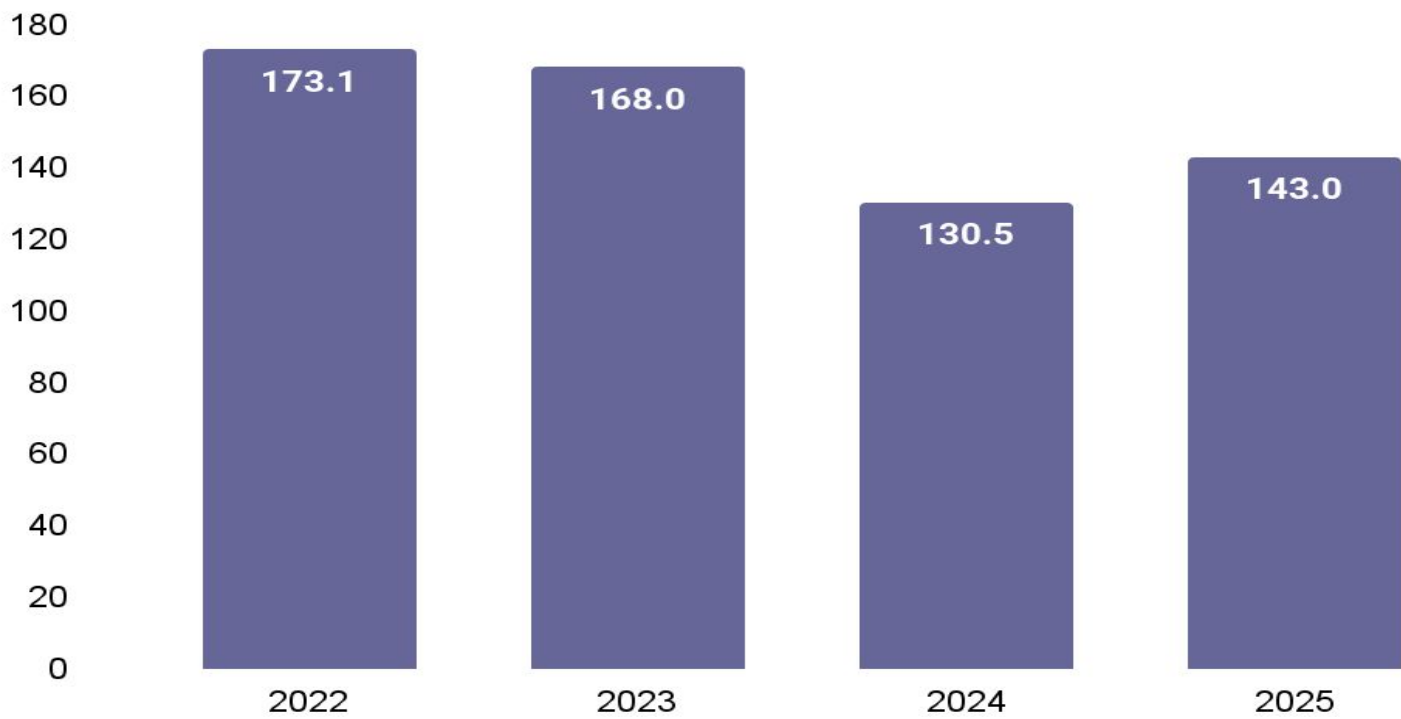


Industria Metalúrgica

El nivel de actividad de la industria metalúrgica en Santa Fe registró en octubre de 2025 una mejora de solo un 1,6% interanual, en un contexto de bajo punto de referencia anual. El índice de producción de la industria metalúrgica de FISFE muestra en la medición acumulada en diez meses una recuperación parcial de 9,6% frente año pasado, que no compensa la marcada caída del 2024 (retrocedido 22,3%). Al interior del complejo metalúrgico en octubre de 2025 se observó los siguientes resultados: fundición (-9,3%); productos metálicos p/uso estructural (-8,2%); otros productos de metal y servicios de trabajo (-6,4%); maquinaria de uso general (-1,3%); maquinaria agropecuaria (+4,6%); maquinaria de uso especial (-0,4%); aparatos de uso doméstico (-25,0%); equipos y aparatos eléctricos (+26,2%); carrocerías y remolques (+26,2%); autopartes (-5,7%) y motocicletas (+26,3%). El 73% de los sectores metalúrgicos analizados mostró menor actividad frente al mismo mes de 2024, situación ligada a la disminución de la demanda interna y al mayor ingreso de productos importados. Preocupación por las crecientes importaciones de implementos y máquinas agrícolas y de bienes de consumo masivo.

Índice de Producción de la Industria Metalúrgica en Santa Fe

nivel general, base 2004=100, período enero-octubre de cada año



Fuente: FISFE en base a datos de INDEC y consulta a referentes sectoriales.

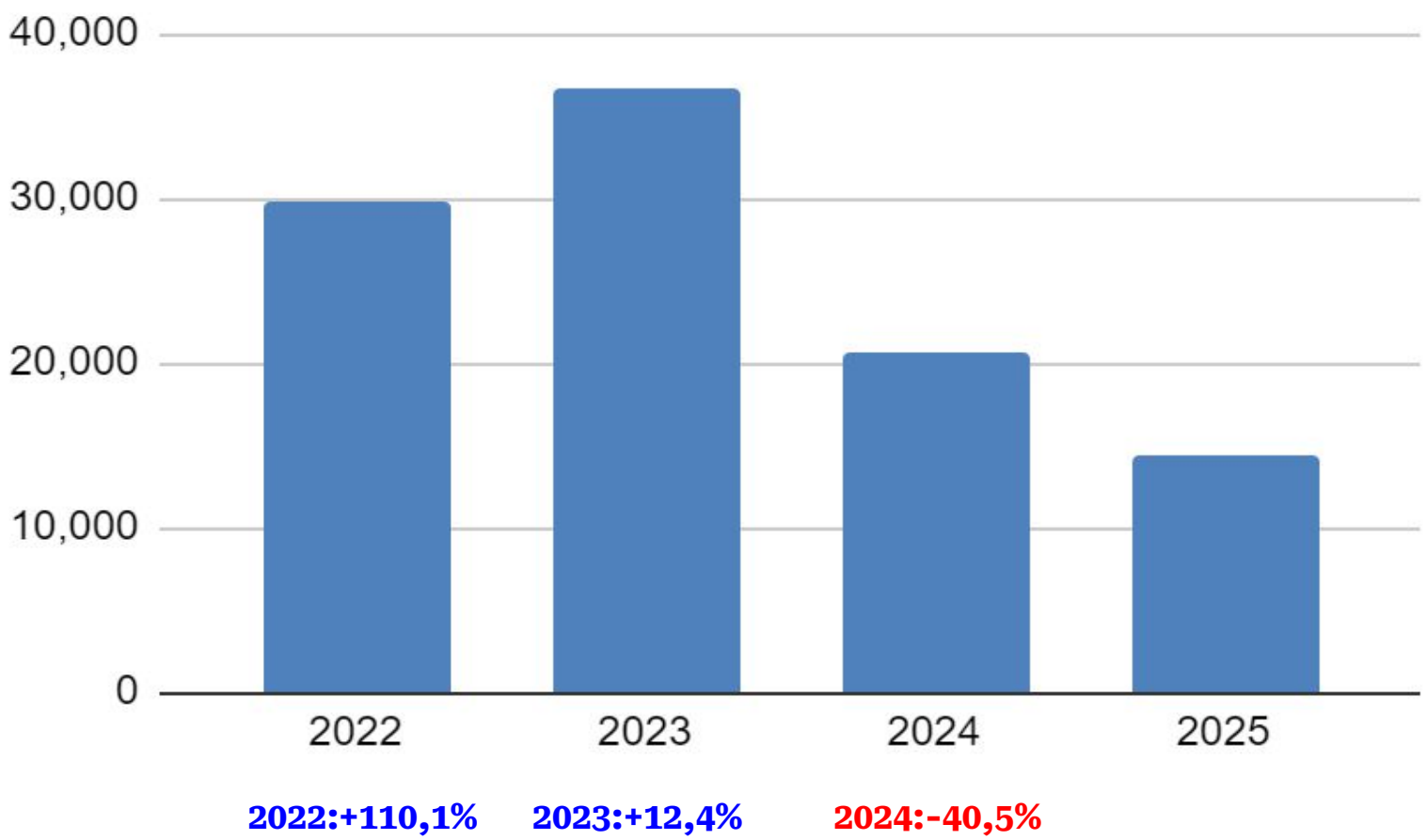


Industria Automotriz

La producción de automóviles en la provincia de Santa Fe presentó en el mes de octubre de 2025 una nueva caída de 57,6% interanual, y una baja de 30,4% en la medición acumulada en diez meses.

Producción de automóviles en Santa Fe

período enero - octubre de cada año, en unidades



La producción nacional de noviembre de 2025 registró un descenso del 29,3% interanual. Comparando once meses del 2025 con respecto al 2024 se registró una baja del 0,9%. Las exportaciones de noviembre tuvieron un descenso del 3,1% interanual, y una baja de 9,5% en el cotejo acumulado anual. En noviembre las ventas a concesionarios de vehículos nacionales se redujo un 44,8% interanual. En el mes de octubre, la balanza comercial (exportaciones menos importaciones) del sector automotriz fue deficitaria en 761 millones de dólares.

Exportaciones Industriales Santa Fe

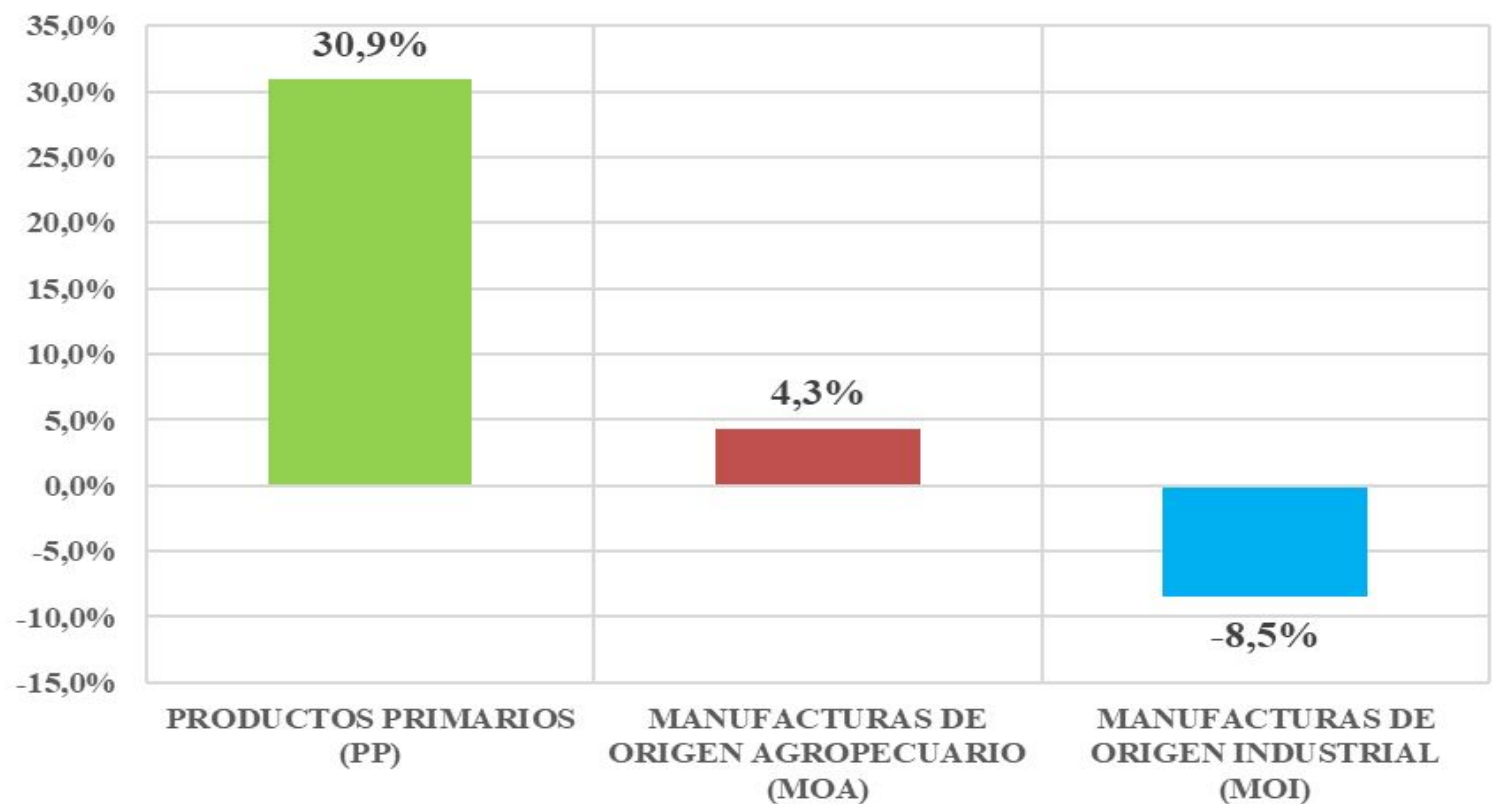
Las exportaciones de manufacturas de origen industrial (MOI) con origen en Santa Fe registraron en diez meses de 2025 una caída de 8,5% en volumen y una mejora de 5,5% en valor. Al mes de octubre los rubros productos químicos, plásticos, caucho, papel, y metales comunes y sus manufacturas enfrentaron mermas en volumen y valor, desalentando sus niveles de producción. Solo el rubro Máquinas y aparatos presentó una evolución positiva.

En el período enero-octubre de 2025 las exportaciones de manufacturas de origen agropecuario (MOA) con origen en Santa Fe presentaron una mejora de 4,3% en volumen y un incremento de apenas un 1,3% en valor. Se destaca la mejora en productos lácteos y la caída en productos de molinería.

Por su parte, las exportaciones de productos primarios correspondientes a semillas oleaginosas crecieron un 104,4% en volumen, observando un mejor desempeño respecto al de productos manufacturados vinculados. Las ventas externas de cereales creció un 16,0%, y 30,9% el total de productos primarios.

Evolución de las exportaciones con origen en Santa Fe

enero-octubre 2024 / enero-octubre 2025, variación porcentual de volumen

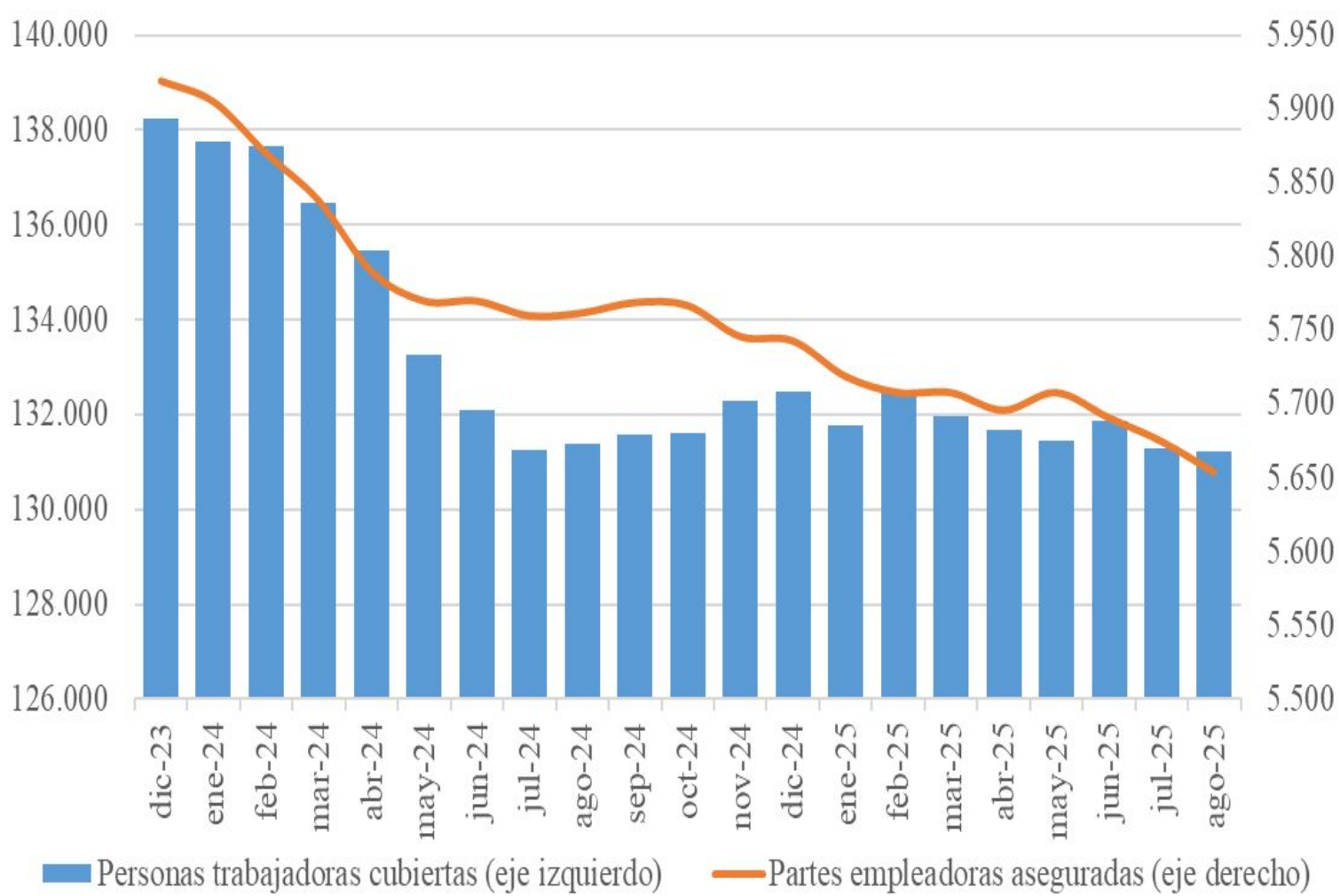


Fuente: FISFE en base a datos de INDEC-IPEC.

Base Empresarial y Laboral Industrial

En la provincia de Santa Fe, según datos de la Superintendencia de Riesgos del Trabajo, el total de empleadores asegurados y trabajadores cubiertos en la industria manufacturera disminuye desde fines de 2023. Entre diciembre de 2023 y agosto de 2025 la cantidad de empleadores asegurados (-265) y el total de trabajadores cubiertos (-7.019) en la industria en Santa Fe descendió un 4,5% y 5,1% respectivamente.

Empleadores asegurados y trabajadores cubiertos industria manufacturera en Santa Fe

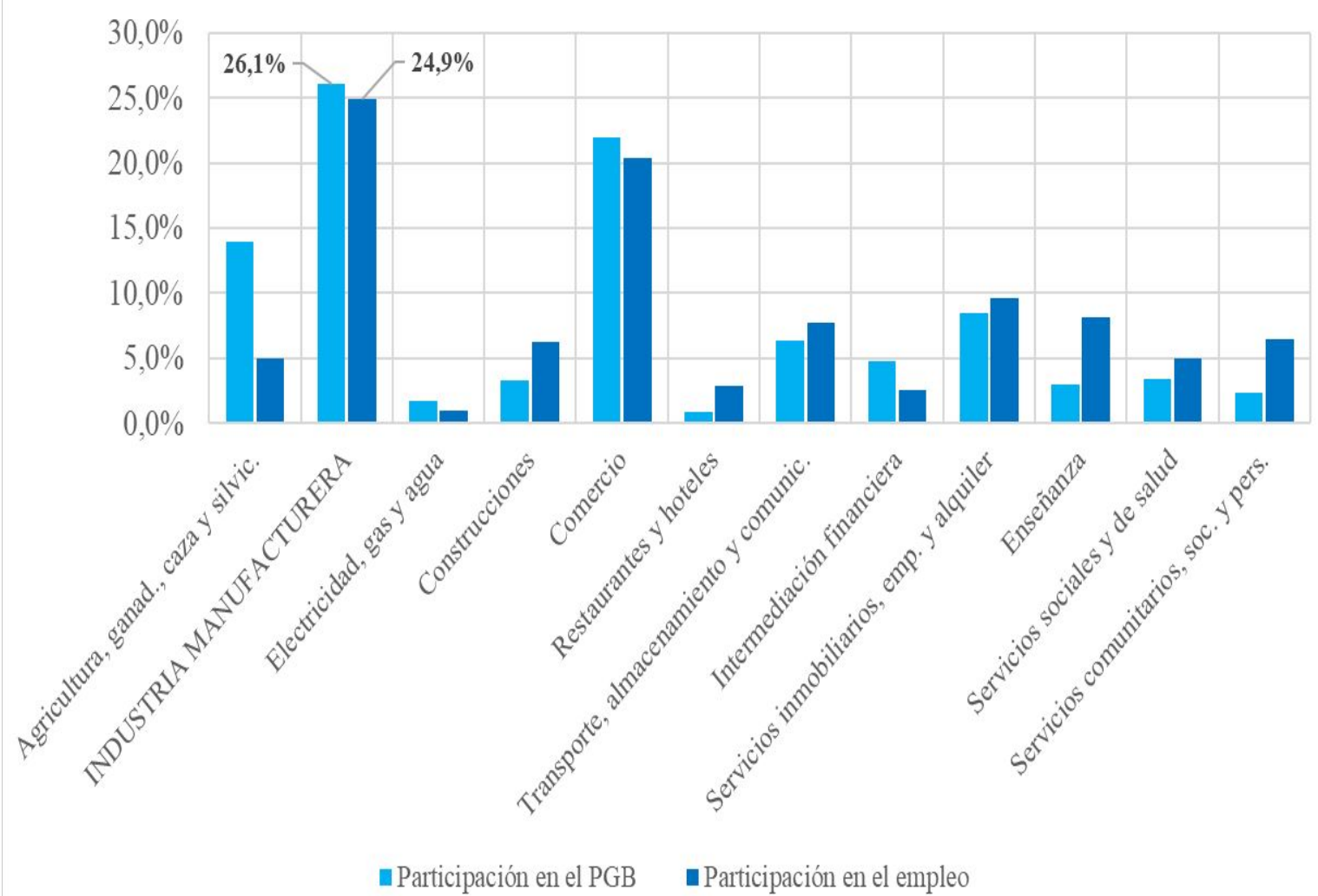


En el plano nacional y en el mismo período, la cantidad de empleadores asegurados (-2.074) y el total de trabajadores cubiertos (-56.463) en la actividad industrial muestra un retroceso de 4,2% y 4,6% respectivamente.

Economía Santafesina

En Santa Fe la industria manufacturera es la actividad económica de mayor aporte al Producto Geográfico Bruto y al empleo privado de calidad. En el año 2024 la industria santafesina generó el 26,1% del Producto Geográfico Bruto y dió cuenta del 24,9% del total de puestos de trabajo registrado en el sector privado. La industria posee un nivel de productividad laboral superior al promedio de la economía provincial, siendo clave para impulsar su crecimiento. La masa salarial fabril trepa al 26,7% del total (según datos de la Superintendencia de Riesgos del Trabajo), revelando un salario superior al promedio en Santa Fe. El desempeño industrial es decisivo para el conjunto de la economía santafesina, la creación de empleo y la generación de ingresos.

Porción del producto y empleo según sector de actividad económica

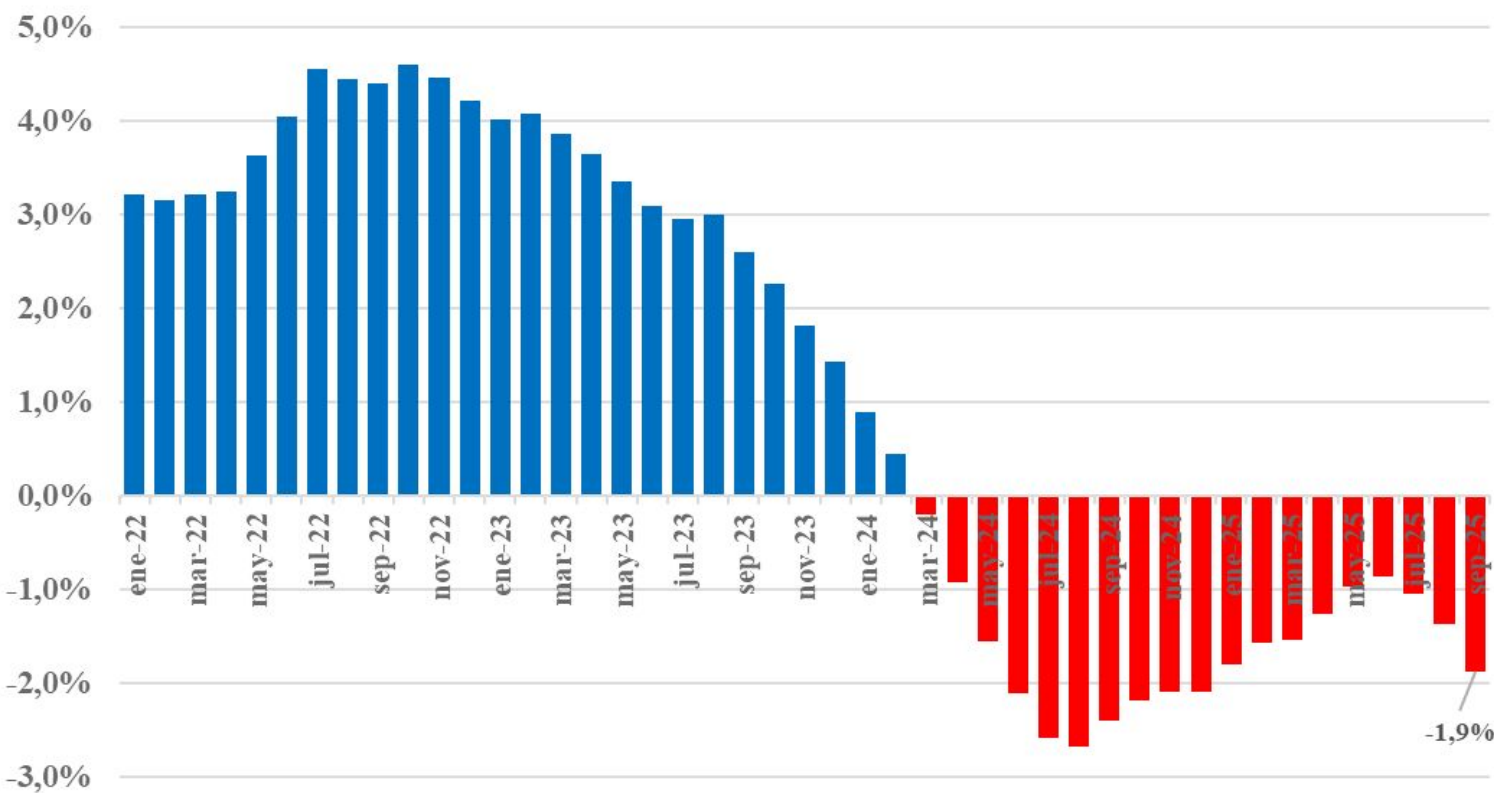


Nota: Producto Geográfico Bruto (PGB) año 2024 y promedio trabajadores asalariados registrados año 2024.
Fuente: FISFE en base a datos de IPEC y Ministerio de Capital Humano.

Empleo Industrial

En nuestro país el total de personas con empleo asalariado registrado del sector privado en la Industria Manufacturera registró en septiembre de 2025 (último dato disponible) una disminución de 1,9% interanual, equivalente a 21,9 mil personas con empleo registrado menos respecto al mismo mes de 2024. En relación a diciembre de 2023 el retroceso asciende a 46,2 mil trabajadores (-3,9%). Según las estadísticas oficiales aportadas por los registros administrativos de Sistema Integrado Previsional Argentino, esta caída interanual se verifica a partir de marzo de 2024 y hasta el presente (19 meses consecutivos). Desde julio la tendencia se acentuó mostrando además variaciones mensuales desestacionalizadas negativas. El empleo disminuye en la mayoría de los sectores de la industria manufacturera argentina, siendo “textiles, confecciones, cuero y calzado” (-13,2%); “metalmecánica” (-5,9%); “madera y papel” (-5,6%) y “automotores y neumáticos” (-5,5%) los más afectados.

Empleo asalariado registrado en la industria manufacturera
período enero 2022 - septiembre 2025, variación porcentual interanual



Energía eléctrica

La demanda de energía eléctrica por parte de un grupo importante de grandes usuarios industriales con actividad en Santa Fe presentó en octubre de 2025 una nueva y marca disminución de 22,2% interanual, a pesar del bajo valor de referencia. En diez meses el consumo de energía eléctrica acumuló una baja de 6,1% en relación al mismo período de 2024, revelando la menor producción manufacturera. Desde el punto de vista sectorial, en cuatro grandes plantas siderúrgicas con actividad en Santa Fe en octubre de 2025 el indicador de energía eléctrica se redujo un 25,6% interanual, mientras que en la medición acumulada mostró una baja de 0,2%. La demanda de energía en once plantas del complejo oleaginoso enfrentó en octubre una caída de 28,7% interanual, y de 15,5% en diez meses. En el resto de las industrias la demanda de energía eléctrica de octubre se ubicó un 5,3% por debajo del año anterior.

Demanda de energía eléctrica en Santa Fe

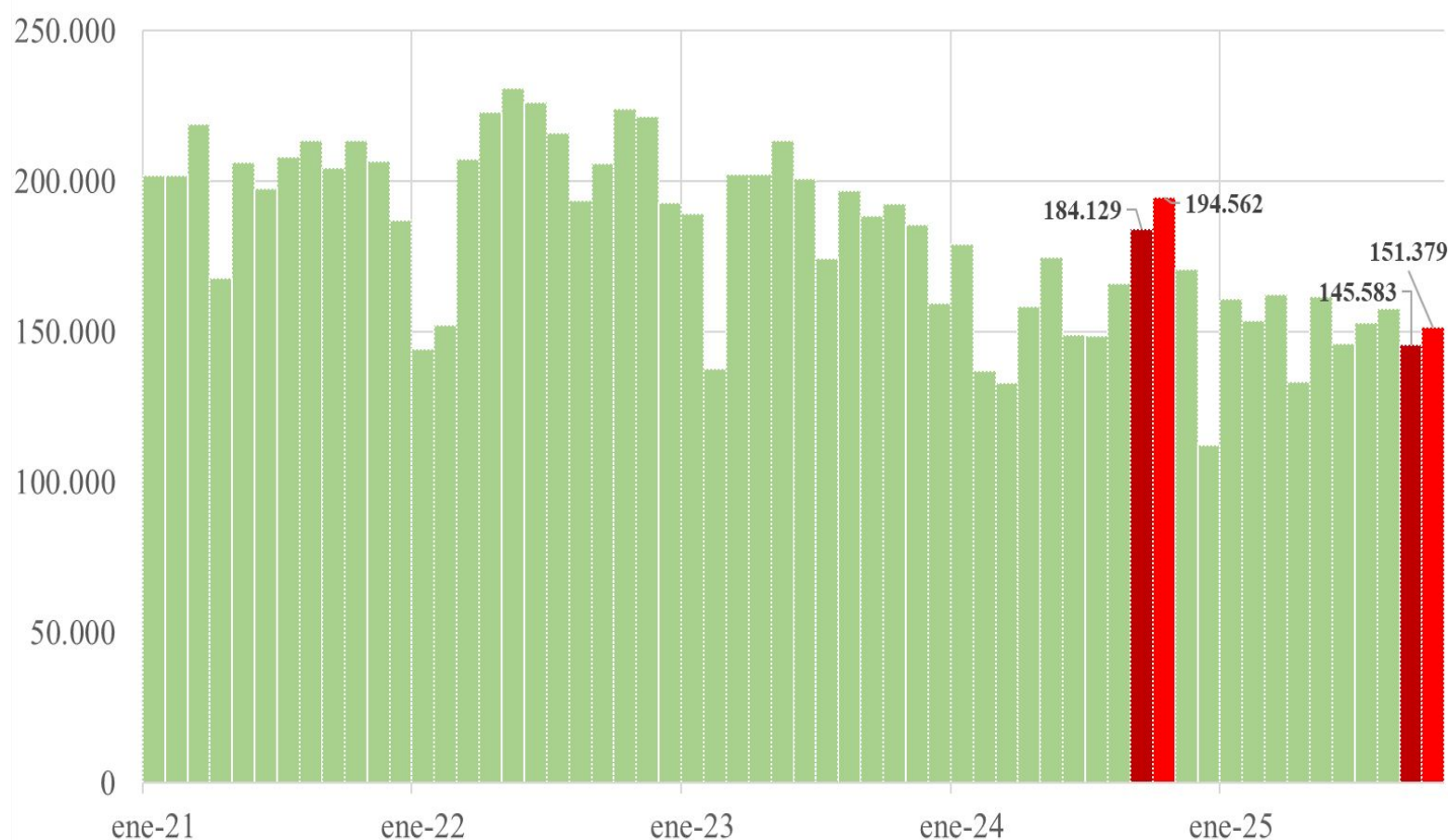
período enero 2021 - octubre 2025, en MWh

2021:+19,7%

2022:+0,4%

2023:-8,0%

2024:-15,0%



Fuente: FISFE en base a datos de CAMMESA.

Panorama Industrial en Argentina

- Según estimaciones realizadas por CEU-UIA a partir de datos de consumo de energía eléctrica, demanda industrial y consultas a líderes del sector, se prevé para el mes de octubre una baja de la actividad industrial de 2,0% interanual.
- En el nivel acumulado la actividad industrial aún se encuentra estancada (en los mismos niveles del cuarto trimestre 2024 y en torno a un 10% por debajo de 2022 y 2023). Junto con una alta heterogeneidad sectorial al interior de la industria, con sólo dos sectores recuperándose respecto al mismo periodo de 2022: refinación de petróleo y producción de motos.
- El Monitor de Desempeño Industrial (Índice MDI), que sirve como indicador adelantado de la actividad del sector, se ubicó en 43,8 puntos en octubre de 2025. En comparación con el mismo mes del año pasado, cuando la industria empezaba a mostrar señales de recuperación, la situación empeoró con una caída de 5,2 p.p. Frente al relevamiento anterior, el indicador también cayó, pero en menor medida (-1,3 p.p).
- En la IV Encuesta de UIA predominaron los resultados negativos. El 40,3% de las empresas redujo su producción frente al promedio del tercer trimestre del año, mientras que un 21,3% lo incrementó. En ventas internas, el 47,4% reportó bajas (tercer porcentaje máximo de la serie) y sólo el 21,0% subas.
- La caída de la demanda interna es la principal preocupación para el 41% de las empresas. Luego, el aumento de costos (19,3%), con el costo laboral e insumos nacionales como principales factores (45,4% y 20,0%, respectivamente).

Anexo Estadístico - Producción Industrial en Santa Fe

PERÍODO	ÍNDICE SERIE ORIGINAL			ÍNDICE SERIE DESESTACIONALIZADA	
	Nivel general	respecto al mismo mes del año anterior	acumulada del año respecto a igual acumulado del año anterior	Nivel general	variación porcentual respecto al mes anterior
oct-24	145,4	14,9%	-3,6%	135,1	1,0%
nov-24	134,3	10,7%	-2,4%	133,1	-1,5%
dic-24	127,2	24,6%	-0,6%	136,2	2,3%
ene-25	112,5	15,1%	15,1%	133,7	1,9%
feb-25	110,9	11,8%	13,4%	136,7	2,3%
mar-25	123,0	11,4%	12,7%	129,3	-5,4%
abr-25	127,4	1,0%	9,3%	119,3	-7,8%
may-25	134,0	2,0%	7,6%	125,3	5,1%
jun-25	132,7	7,3%	7,5%	127,4	1,7%
jul-25	135,3	-5,1%	5,4%	123,7	-2,9%
ago-25	132,7	-0,6%	4,6%	128,6	4,0%
sep-25	139,8	-0,3%	3,9%	130,0	1,1%
oct-25	140,8	-3,2%	3,1%	129,3	-0,5%

Notas Metodológicas

El Índice de Producción Industrial elaborado por la Federación Industrial de Santa Fe utiliza datos de organismos públicos nacionales y provinciales, cámaras sectoriales y empresas referentes del sector privado. Para cada división industrial se construye un índice que refleja el volumen físico de su producción. La estimación del nivel de actividad industrial en la provincia de Santa Fe surge del promedio ponderado de estos índices, y tiene como base la estructura industrial provincial, contemplando la participación relativa de cada división en el valor agregado, calculada sobre la base de los datos del Censo Nacional Económico 2004/2005.

Se informa el índice serie original y el índice serie desestacionalizada. La desestacionalización permite analizar su evolución y tendencia en el largo plazo, a través de la remoción de ciertos patrones que suelen repetirse con una periodicidad definida. Se la utiliza para comprender la presencia de cambios estructurales sin considerar efectos estacionales. El ajuste estacional se aplica sobre los valores informados utilizando como método de ajuste el modelo ARIMA.

Valor agregado de la industria manufacturera en Santa Fe según divisiones

Alimentos y bebidas: 38,4%

Productos textile: 1,1%

Prendas de vestir: 1,1%

Curtido y artículo de cuero: 1,5%

Madera, papel, edición e impresión: 0,7%

Papel y productos de papel: 2,7%

Edición e impresión: 1,3%

Refinación de petróleo: 6,4%

Sustancias y productos químicos: 5,7%

Productos de caucho y plástico: 2,2%

Productos minerales no metálicos: 1,0%

Industrias metálicas básicas: 10,3%

Productos de metal: 6,2%

Maquinaria y equipo: 9,2%

**Otros equipos, aparatos e instrumentos:
0,6%**

Equipos y aparatos eléctricos: 0,8%

**Instrumentos médicos, ópticos y de
precisión: 0,4%**

**Vehículos automotores, carrocerías,
remolques y autopartes: 6,9%**

Otro equipo de transport: 0,4%

**Muebles y colchones, y otras industrias
manufactureras: 1,4%**

**Reciclamiento y reparación, instalaciones y
mantenimiento: 1,7%**



Federación Industrial
de Santa Fe

JAVIER MARTÍN
Presidente

WALTER ANDREOZZI
Secretario

X @fisfeindustria  @fisfeindustria  fisfe@fisfe.org.ar  fisfe.com.ar

Entre Ríos 1464 | Rosario (S2000CSB) | Santa Fe, Argentina
Tel / Fax: 54 0341 4262585 / 4247293