



Federación Industrial
de Santa Fe



ACTUALIDAD INDUSTRIAL

DE SANTA FE

Año XVII | INFORME N° 156 | DICIEMBRE DE 2025

Resumen ejecutivo

LA PRODUCCIÓN INDUSTRIAL EN SANTA FE CAYÓ EN DICIEMBRE UN 9,8% INTERANUAL

La producción de la industria manufacturera en la provincia de Santa Fe presentó en el mes de diciembre de 2025 un retroceso de 9,8% interanual. Además, el indicador desestacionalizado de producción se redujo un 3,9% respecto al mes anterior. El 68% del total de ramas industriales presentó una caída interanual de su nivel de producción.

ACTIVIDAD INDUSTRIAL - DICIEMBRE 2025

-9,8%

Var. interanual

+1,3%

Var. acumulada
anual

-3,9%

Var. mensual
desestacionalizada

68%

Ramas con caída
interanual

El año 2025 finalizó con rasgos negativos para la industria santafesina. Las exportaciones de manufacturas de origen industrial retrocedieron un 9,8%, la demanda fabril de energía eléctrica se redujo un 6,5%, y la entrega de gas a industrias bajó 9,7%. El empleo y la base empresarial también cedieron. La menor demanda en el mercado interno, el mayor ingreso de productos importados en condiciones ventajosas respecto de la producción nacional, y los elevados costos financieros obstaculizaron la actividad industrial.



-4,6%

Productos Lácteos



+2,2%

Carrocerías
Remolques



+19,3%

Industria
Siderúrgica



-8,3%

Muebles y
colchones



-22,8%

Maquinaria
Agropecuaria

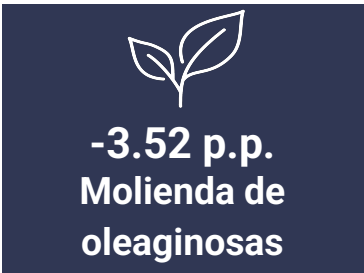


-12,4%

Manufacturas
de plástico

Resumen ejecutivo

En diciembre de 2025 Molienda de oleaginosas (-3.52 p.p.), Maquinaria agropecuaria (-1.17 p.p.), Autopartes (-0.64 p.p.), y Productos de metal y servicios de trabajo de metales (-0.40 p.p.) presentaron la mayor incidencia negativa.



Un conjunto mayoritario de 48 ramas industriales, sobre un total de 60 relevadas por FISFE, mostraron en 2025 un nivel de producción inferior al registro del año 2023. Entre las más afectadas se encuentra un numeroso subgrupo integrado por 32 actividades fabriles al enfrentar bajas de producción mayor a un 10,0%, entre ellas: vehículos automotores, industria siderúrgica, productos textiles, tratamiento y servicios de trabajo de metales, curtido de cuero, calzado, aparatos de uso doméstico, fundición, maquinaria agropecuaria, pinturas, manufacturas de plástico, papel, detergentes y jabones, edición e impresión, materias primas plásticas y caucho sintético y bebidas.

Resumen ejecutivo

Procesamiento de
porotos de soja

-17,4%
INTERANUAL DIC 2025

Faena bovina

-4,3%
INTERANUAL DIC 2025

Producción de Acero

+19,3%
INTERANUAL DIC 2025

Industria Metalúrgica

-15,7%
INTERANUAL DIC 2025

Exportaciones MOI volumen

-9,8%
ENE - DIC 2025 A.A.

Demanda de Energía

-2,2%
INTERANUAL DIC 2025

Empleo Industrial
Santa Fe (SRT)

-0,8%
INTERANUAL
OCTUBRE 2025

-1,1 mil
Personas trabajadoras
INTERANUAL
OCTUBRE 2025

Empleo Industrial
Argentina

-2,7%
INTERANUAL
OCTUBRE 2025

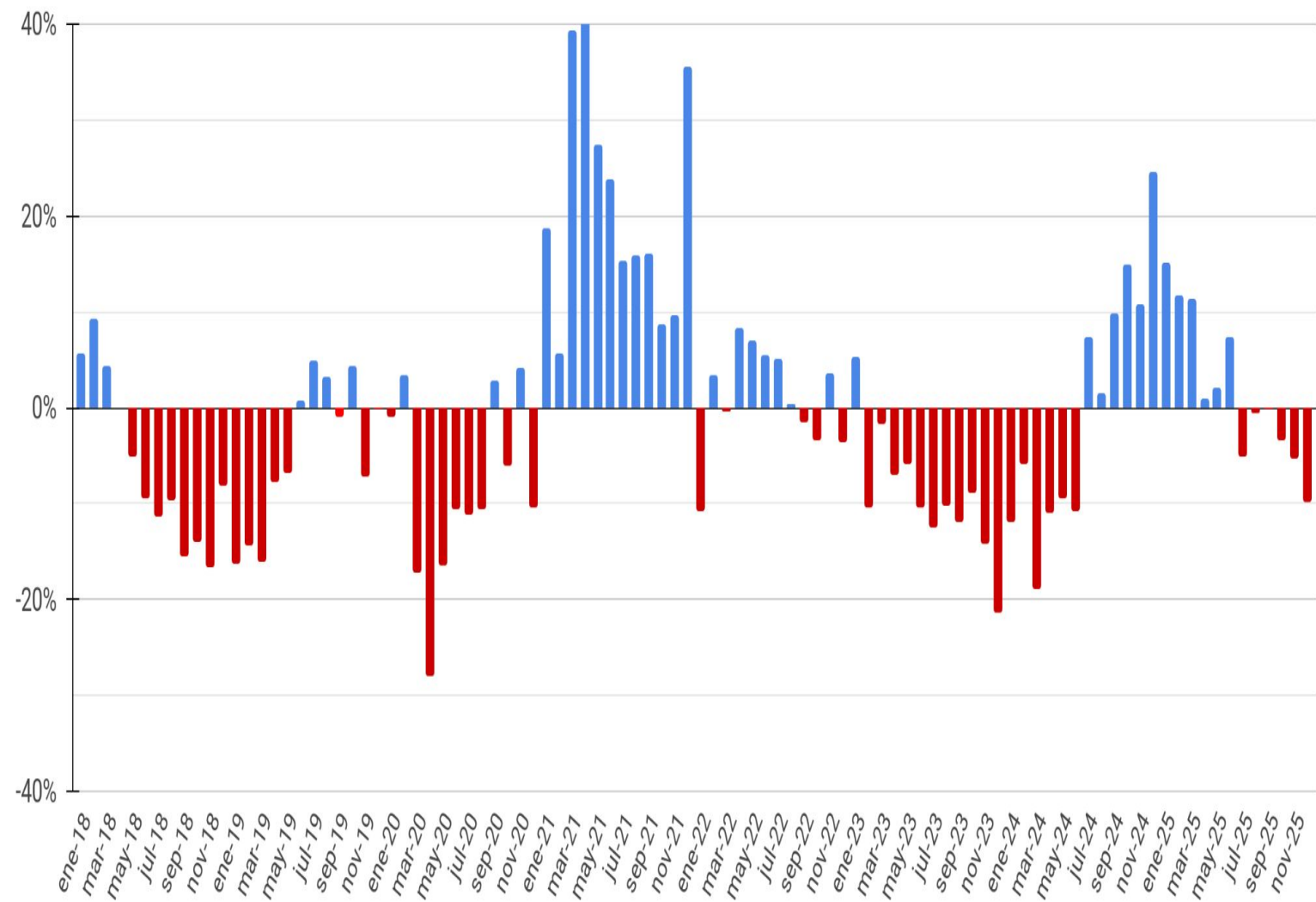
-32,0 mil 
Trabajadores Asalariados
Industriales
INTERANUAL OCT 2025

Panorama Industrial de Santa Fe

La actividad industrial en la provincia de Santa Fe registró en el último mes de 2025 una marcada disminución de 9,8% interanual. En la medición acumulada al finalizar el año la industria santafesina alcanzó una suba de 1,3% anual.

Evolución de la Producción Industrial en Santa Fe

serie original, variación porcentual interanual, período enero 2018 - diciembre 2025



Diciembre 2025: -9,8% var. i.a.

Enero-diciembre 2025: +1,3% var. a.a.

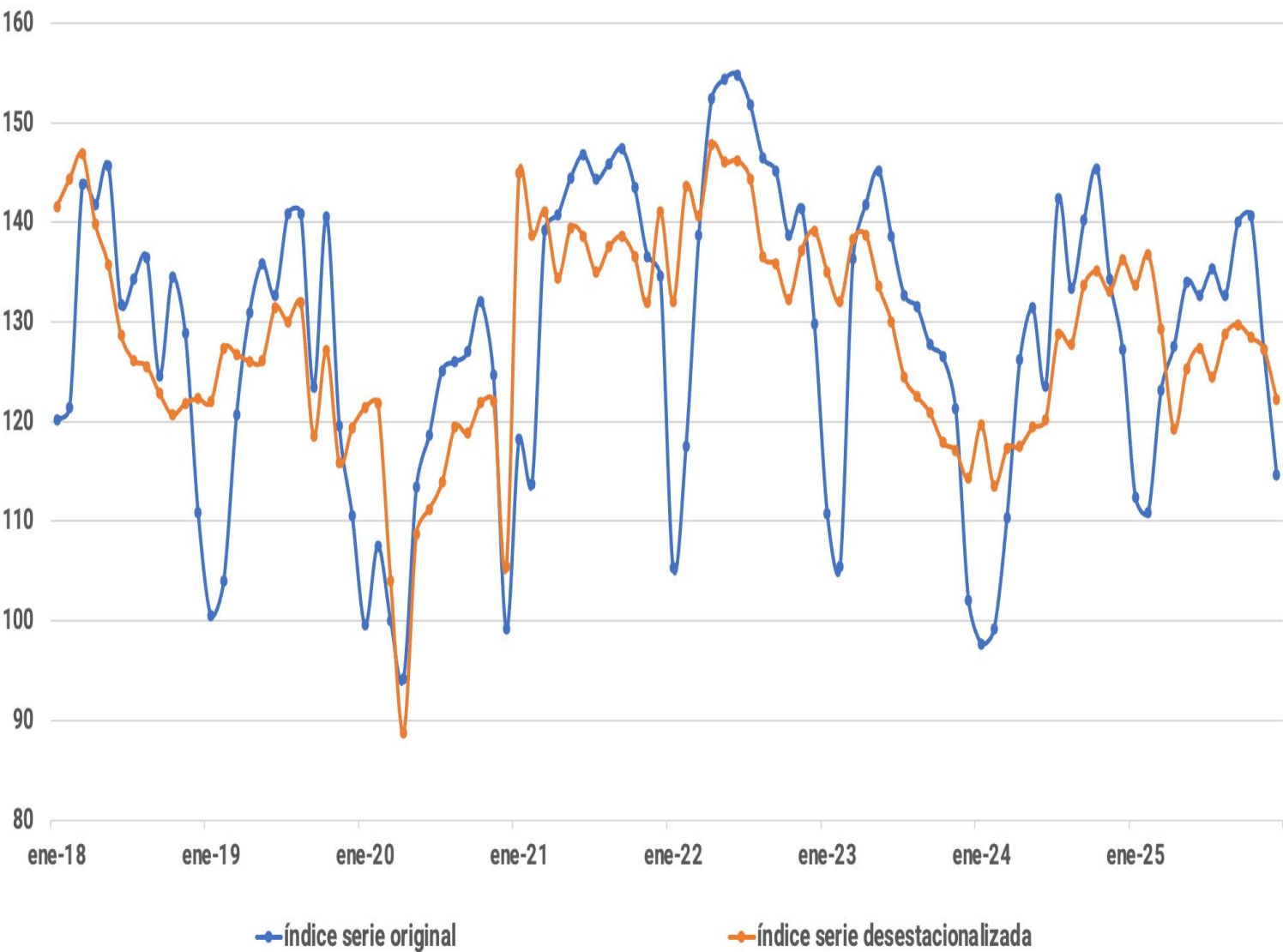
2018: -6,6% 2019: -4,7% 2020: -8,9% 2021: +21,1% 2022: +1,3% 2023: -9,3% 2024: -0,6%

Panorama Industrial de Santa Fe

El indicador desestacionalizado de producción de diciembre de 2025 disminuyó un 3,9% en relación al mes anterior.

Evolución de la Producción Industrial en Santa Fe

Serie original y desestacionalizada, en números índice, base 2004=100, enero 2018-diciembre 2025

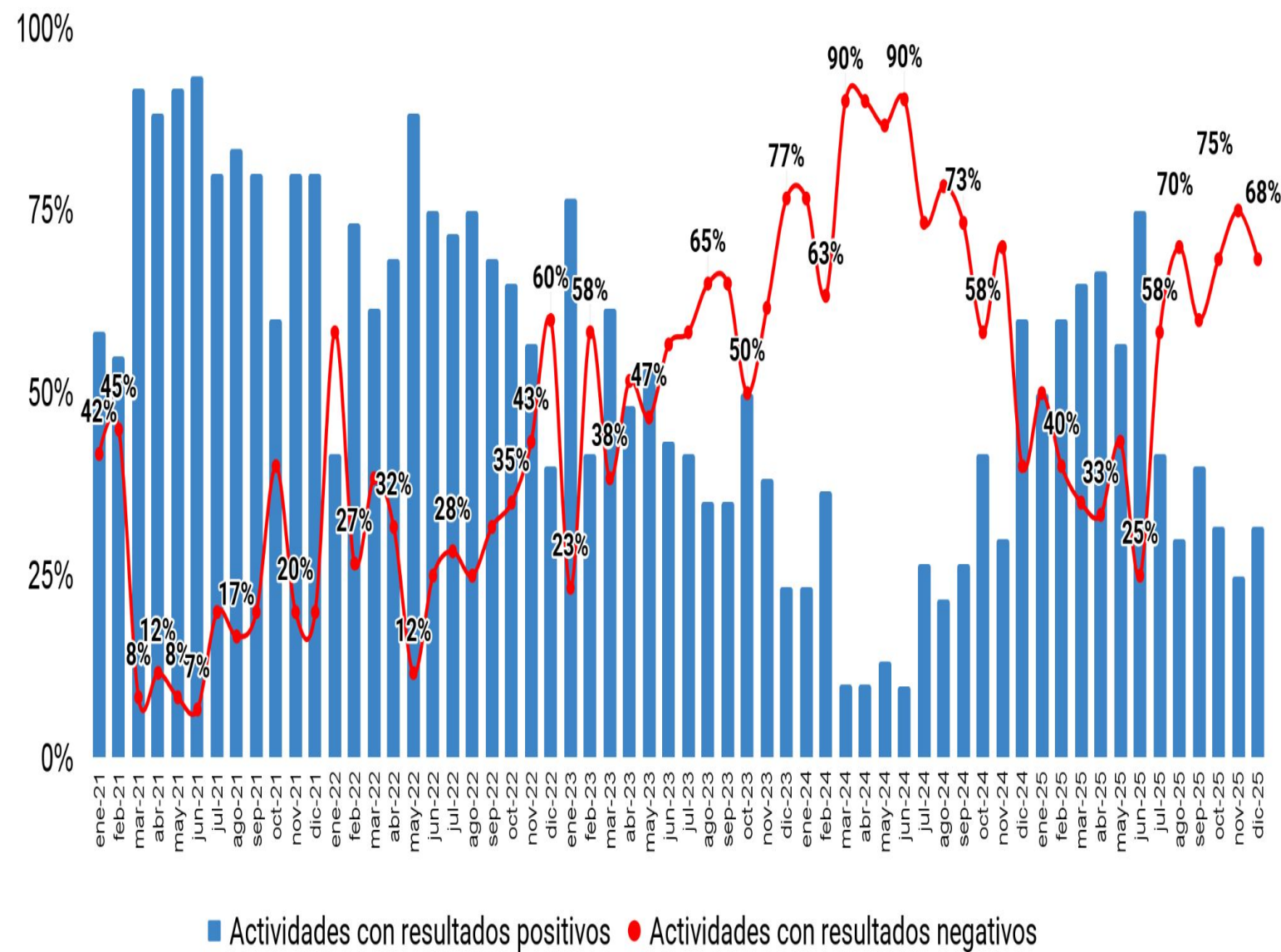


Además, el índice de producción industrial de FISFE correspondiente a 2025 se ubicó un 8,7% por debajo del nivel alcanzado en el año 2022.

Panorama Industrial de Santa Fe

En diciembre de 2025 el 68% de las ramas industriales analizadas en Santa Fe enfrentó una caída interanual de su producción.

Actividades fabriles según desempeño reciente en porcentaje respecto del total, período enero 2021 - diciembre 2025



Panorama Industrial de Santa Fe

Las ramas de actividad de mayor contribución al producto industrial en la provincia de Santa Fe presentaron en diciembre de 2025 los siguientes resultados en relación al mismo mes del año anterior: Industria siderúrgica (+19,3%), Papel y productos papel (+6,6%), Maquinaria de uso general (+5,5%), Molienda de cereales (+4,3%), Maquinaria de uso especial (+3,9%), Carrocerías-Remolques (+2,2%), Fiambres y embutidos (+1,5%), Edición e impresión (-2,4%), Carne vacuna (-4,3%), Productos lácteos (-4,6%), Productos metálicos para uso estructural (-7,3%), Muebles y colchones (-8,3%), Productos de metal y servicios de trabajo metales (-9,0%), Prendas de vestir (-11,7%), Manufacturas de plástico (-12,4%), Molienda de oleaginosas (-17,4%), Autopartes (-17,7%), y Maquinaria agropecuaria (-22,8%).

Dinámica general y sectorial, diciembre de 2025

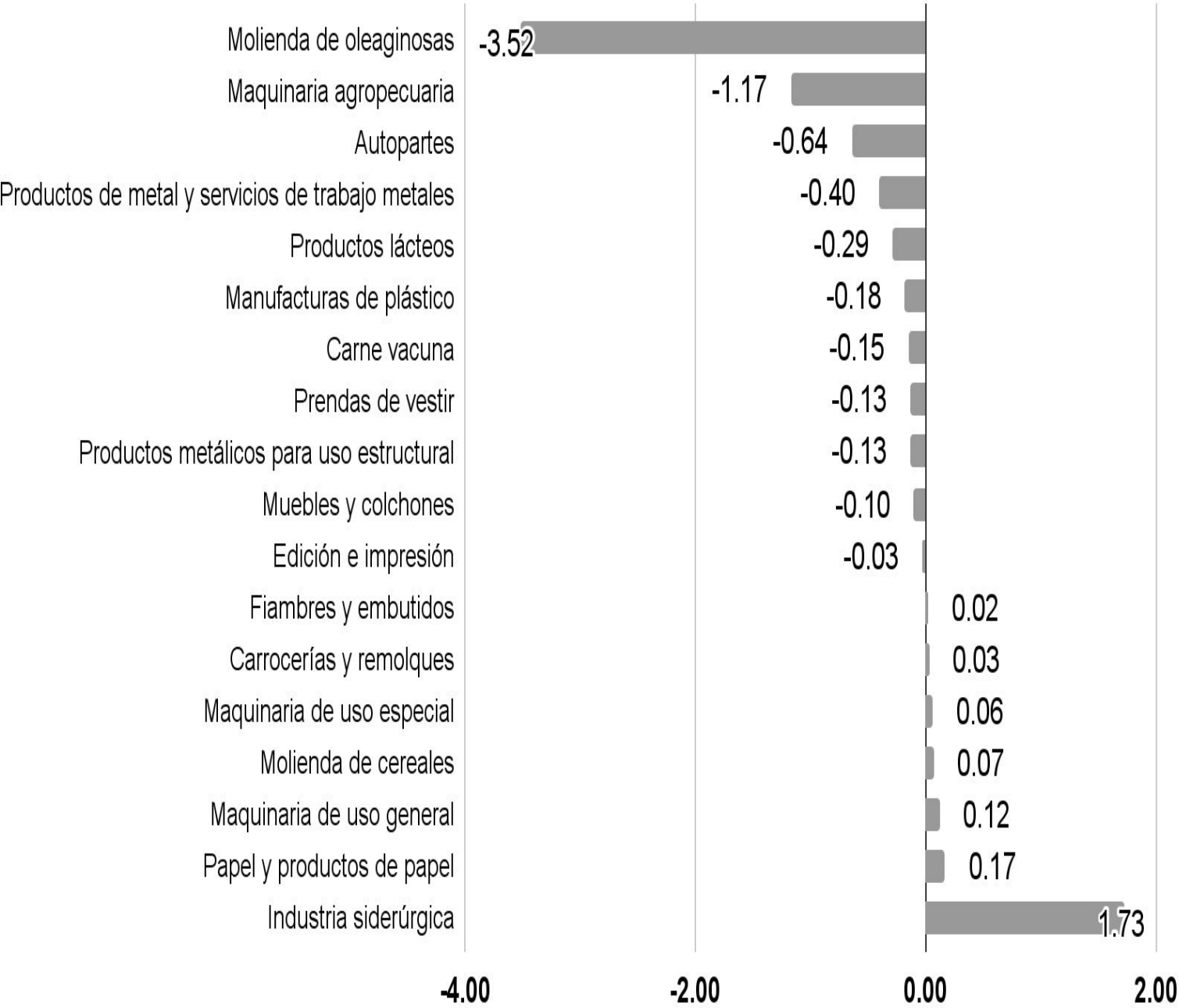
variación porcentual respecto al mismo mes del año anterior



Panorama Industrial de Santa Fe

En el mes de diciembre de 2025 Molienda de oleaginosas (-3.52 p.p.), Maquinaria agropecuaria (-1.17 p.p.), Autopartes (-0.64 p.p.), y Productos de metal y servicios de trabajo de metales (-0.40 p.p.) fueron las actividades de mayor contribución negativa a la variación interanual del índice de producción industrial de FISFE.

Contribución a la variación interanual diciembre de 2025, en puntos porcentuales



Fuente: FISFE en base datos de INDEC, Ministerio de Economía, cámaras sectoriales y empresas.

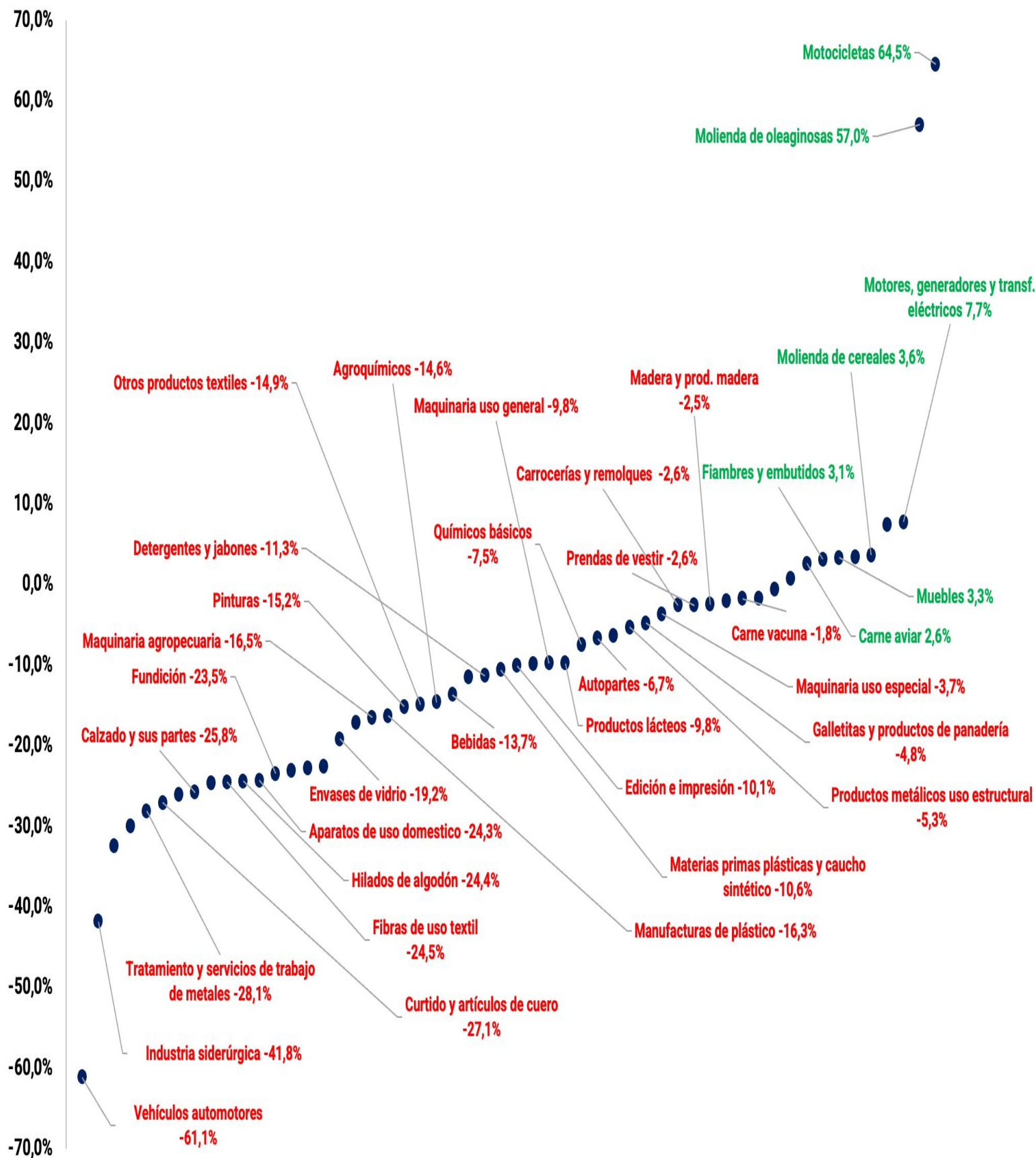
Panorama Industrial de Santa Fe

Variación de la producción según ramas industriales período 2023 - 2025

- Un conjunto mayoritario de 48 ramas industriales, sobre un total de 60 relevadas por FISFE, mostraron en 2025 un nivel de producción inferior al registro del año 2023.
- Entre las más afectadas se encuentra un numeroso subgrupo integrado por 32 actividades fabriles al enfrentar bajas de producción mayor a un 10,0%, entre ellas: vehículos automotores, industria siderúrgica, productos textiles, tratamiento y servicios de trabajo de metales, curtido de cuero, calzado, aparatos de uso doméstico, fundición, maquinaria agropecuaria, pinturas, manufacturas de plástico, papel, detergentes y jabones, edición e impresión, materias primas plásticas y caucho sintético y bebidas.
- 25 ramas industriales registraron bajas interanuales de producción en 2024, y nuevamente en 2025.
- El segmento de industrias con resultados positivos entre 2023 y 2025 se conforma por: molienda de oleaginosas, motocicletas, transformadores eléctricos, molienda de cereales, muebles, fiambres y carne aviar.

Panorama Industrial de Santa Fe

Variación de la producción según ramas industriales período 2023 - 2025



Fuente: FISFE en base datos de INDEC, Ministerio de Economía, cámaras sectoriales y empresas.

Semaforización de Resultados

Síntesis de indicadores diciembre 2024 - diciembre 2025

INDICADOR PERÍODO	dic-24	ene-25	feb-25	mar-25	abr-25	may-25	jun-25	jul-25	ago-25	sep-25	oct-25	nov-25	dic-25
ÍNDICE DE PRODUCCIÓN INDUSTRIAL - FISFE - SERIE ORIGINAL	24,7%	15,1%	11,8%	11,4%	1,0%	2,0%	7,3%	-5,1%	-0,6%	-0,2%	-3,3%	-5,3%	-9,8%
ACTIVIDADES CON EVOLUCIÓN NEGATIVA	40%	50%	40%	35%	33%	43%	25%	58%	70%	60%	68%	75%	68%
DEMANDA ENERGÍA ELÉCTRICA INDUSTRIAL	-29,6%	-8,7%	12,4%	22,1%	-15,9%	-7,5%	-1,9%	3,1%	-4,9%	-20,9%	-22,2%	-12,9%	-2,2%
PRODUCCIÓN DE ACERO	-73,5%	-24,1%	109,8%	254,9%	-33,8%	-0,5%	38,3%	8,3%	-19,2%	-45,%	-37,8	2,6%	19,3%
PRODUCCIÓN METALÚRGICA	29,4%	25,7%	24,9%	26,0%	18,4%	9,4%	18,1%	-2,5%	-9,0%	8,6%	1,6%	-14,7%	-15,7%
MOLIENDA DE OLEAGINOSAS	106,2%	36,2%	7,2%	8,6%	-14,0%	-3,1%	1,3%	-14,5%	21,5%	1,3%	-2,1	2,3%	-17,4%



Semaforización de Resultados

Síntesis de indicadores
diciembre 2024 - diciembre 2025

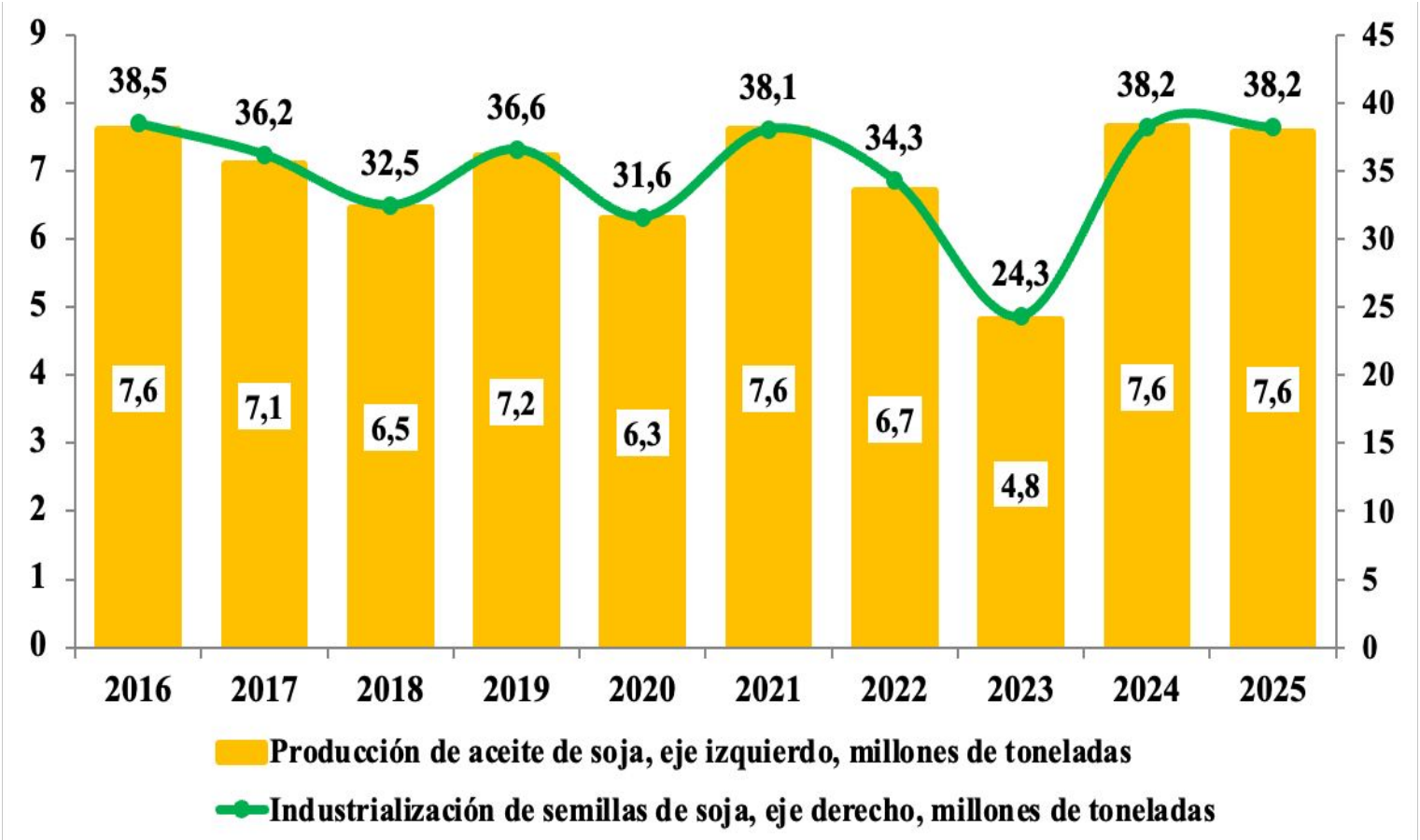
INDICADOR PERÍODO	dic-24	ene-25	feb-25	mar-25	abr-25	may-25	jun-25	jul-25	ago-25	sep-25	oct-25	nov-25	dic-25
ÍNDICE DE PRODUCCIÓN INDUSTRIAL FISFE	24.7%	15.1%	11.8%	11.4%	1.0%	2.0%	7.3%	-5.1%	-0.6%	-0.2%	-3.3%	-5.3%	-9.8%
Autopartes	15.0%	0.7%	10.5%	-4.5%	-0.2%	10.1%	17.1%	-10.5%	-8.0%	-5.8%	-8.1%	-20.1%	-17.7%
Carne vacuna	18.1%	-3.9%	-4.4%	-3.3%	12.4%	4.1%	7.7%	-0.9%	-1.9%	-2.5%	-3.9%	-1.6%	-4.3%
Carrocerías/remolques	15.6%	46.5%	26.5%	27.2%	32.1%	35.0%	45.5%	33.5%	20.3%	17.2%	26.2%	4.4%	2.2%
Edición e impresión	5.2%	-0.6%	3.2%	1.4%	6.3%	17.5%	22.0%	6.2%	-2.8%	0.1%	-7.5%	-8.7%	-2.4%
Fiambres y embutidos	7.5%	18.8%	18.8%	13.3%	17.9%	7.2%	15.5%	0.6%	-2.9%	4.7%	2.2%	-2.5%	1.5%
Industria siderúrgica	-73.5%	-24.1%	109.8%	254.9%	-33.8%	-0.5%	38.3%	8.3%	-19.2%	-45.0%	-37.8%	2.6%	19.3%
Manuf. de plástico	-5.6%	-4.9%	1.5%	3.3%	11.6%	16.2%	17.9%	5.2%	-2.9%	-6.8%	-9.6%	-8.9%	-12.4%
Maq. agropecuaria	57.1%	63.4%	52.2%	47.2%	29.7%	13.3%	20.7%	-7.1%	-13.8%	24.6%	3.4%	-15.7%	-22.8%
Maquinaria especial	-3.8%	0.0%	-0.5%	-6.7%	2.3%	0.7%	13.0%	4.9%	1.3%	8.0%	-0.2%	-4.9%	3.9%
Maquinaria general	21.5%	1.6%	24.4%	1.1%	-7.2%	2.7%	9.1%	-6.7%	-2.1%	-7.6%	0.9%	-14.6%	5.5%
Molienda de cereales	4.3%	3.8%	16.7%	-5.5%	2.4%	-5.0%	6.0%	10.0%	-1.1%	2.3%	-1.0%	-3.4%	4.3%
Molienda oleaginosas	106.2%	36.2%	7.2%	8.6%	-14.0%	-3.1%	1.3%	-14.5%	21.5%	1.3%	-2.1%	2.3%	-17.4%
Muebles y colchones	54.1%	49.4%	52.8%	69.7%	65.5%	61.2%	58.8%	24.1%	2.0%	8.3%	1.8%	-11.2%	-8.3%
Papel y prod. papel	-4.0%	-1.1%	-5.1%	2.3%	-5.7%	9.0%	5.7%	5.9%	-2.7%	-1.5%	-5.4%	1.9%	6.6%
Prendas de vestir	28.6%	37.6%	21.0%	16.2%	16.0%	-1.0%	8.0%	-5.7%	-10.3%	-9.3%	-10.0%	-13.6%	-11.7%
Productos de metal y servicios de trabajo	-1.9%	-4.0%	-12.8%	-6.3%	-2.8%	-13.7%	-2.8%	-6.3%	-19.4%	-11.3%	-6.7%	-14.6%	-9.0%
Productos lácteos	0.6%	13.3%	-2.1%	8.6%	4.9%	6.3%	3.9%	2.2%	7.2%	10.1%	9.5%	3.6%	-4.6%
Productos metálicos para uso estructural	-0.1%	-7.9%	-10.4%	-12.2%	-9.6%	-12.9%	-10.2%	-16.8%	-15.0%	-9.3%	-13.2%	-17.8%	-7.3%
Vehículos automotores	--	--	--	-33.3%	6.3%	-40.6%	--	-38.7%	-53.4%	-54.0%	-57.6%	-61.2%	--

Complejo Soja

El procesamiento de soja en la provincia de Santa Fe finalizó 2025 mostrando una leve baja de 0,8% respecto del año anterior, mientras que la producción de aceite se mantuvo sin cambios. La molienda de soja en 2025 fue de 38,2 millones de toneladas, al tiempo que elaboración de aceite se ubicó en 7,6 millones de toneladas. En consecuencia, los registros de actividad sectorial correspondientes al año 2025 se equiparan a los máximos alcanzados en los años 2016, 2021 y 2024.

Evolución de la actividad industrial en el complejo soja en Santa Fe

2021:+20,5% 2022:-9,9% 2023:-29,2% 2024:+57,2% 2025: -0,8%



En 2025 la producción de biodiesel de soja en la provincia de Santa Fe disminuyó un 18,7% (568 mil toneladas), las ventas al mercado interno observaron una baja de 4,2%, mientras que las exportaciones (200 mil toneladas) retrocedieron un 33,3% en relación al año anterior.

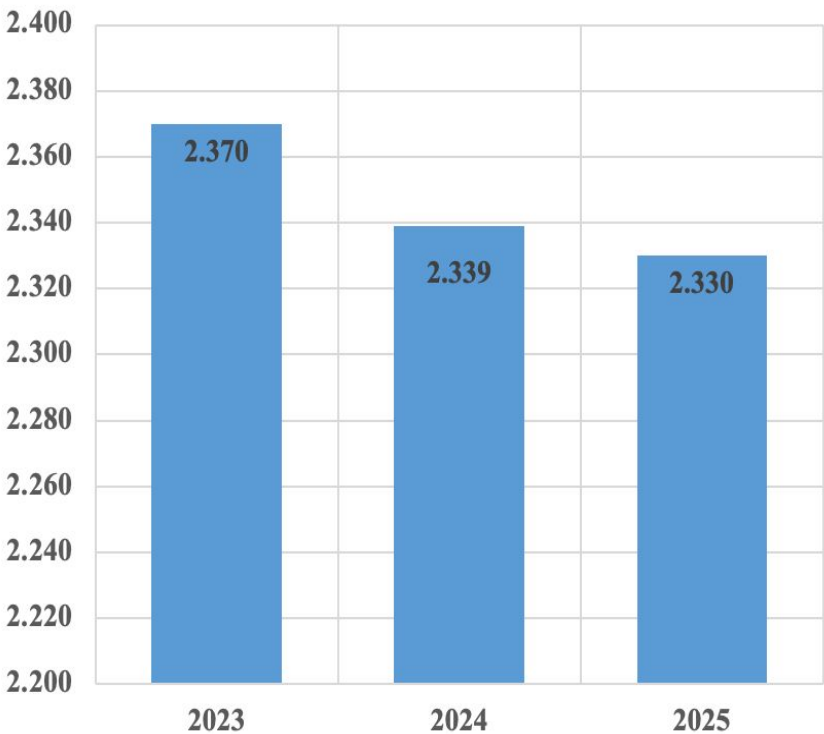
Industria Frigorífica

La faena bovina en la provincia de Santa Fe finalizó 2025 mostrando una disminución de 0,4% interanual, que se añade a la contracción de 1,3% verificada en 2024. A nivel nacional en 2025 la faena se redujo un 2,5%, la producción de carne cayó 1,1%, mientras que las exportaciones se redujeron en volumen un 8,8% anual.

La faena de porcinos en Santa Fe registró en 2025 una mejora de 7,5%. A nivel nacional el procesamiento de animales se expandió un 2,5% respecto de 2024, y la producción de carne creció un 3,4% (en Tn. Eq. Res). La actividad fue traccionada por el mayor consumo interno, mientras que la balanza comercial sectorial sufrió un fuerte deterioro en volumen y valor.

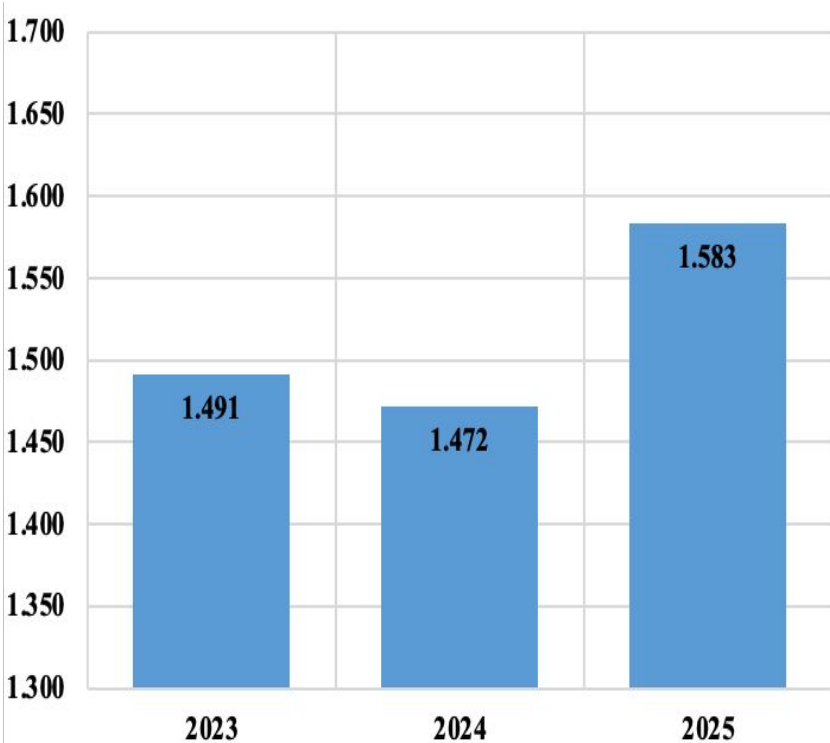
Faena bovina en Santa Fe

período 2023 - 2025, en miles de cabezas



Faena porcina en Santa Fe

periodo 2023 - 2025, en miles de cabezas

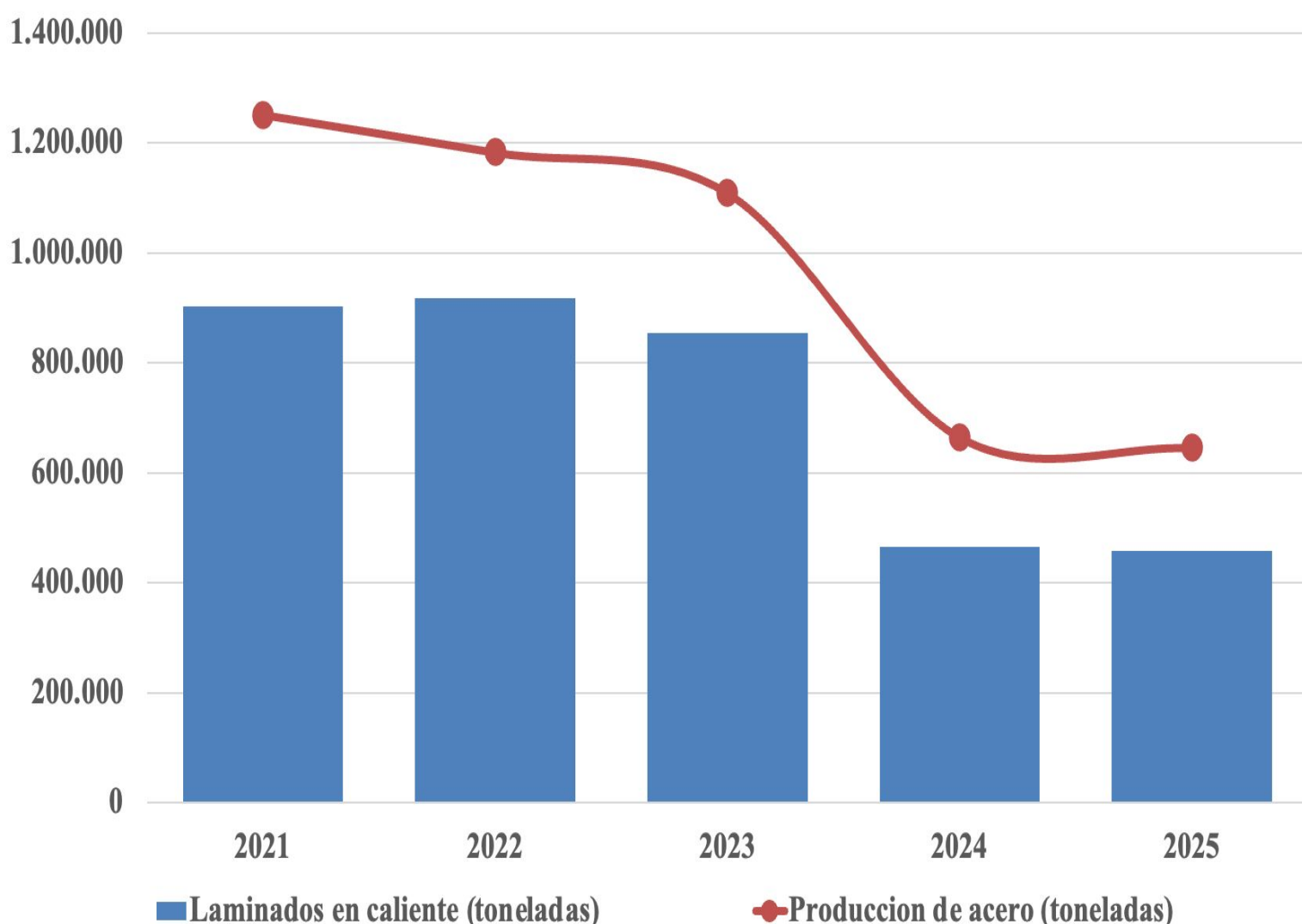


Fuente: FISFE en base a datos de la Secretaría de Agricultura, Ganadería y Pesca.

Industria Siderúrgica

La actividad siderúrgica en la provincia de Santa Fe presentó en 2025 un nivel similar al año anterior, siendo ambos registros mínimos históricos. En 2025 la producción de acero se ubicó por debajo de las 700 mil toneladas, y de 500 mil toneladas en el caso de productos laminados. Desde fines de 2023 y hasta el presente la caída de la demanda interna de productos siderúrgicos, -devenida por la paralización de la obra pública nacional-, la menor actividad en la industria manufacturera y en el sector de la construcción afectaron directamente la actividad sectorial en nuestra provincia.

Producción siderúrgica de Santa Fe período 2021 - 2025



Fuente: FISFE en base a datos de ACINDAR.

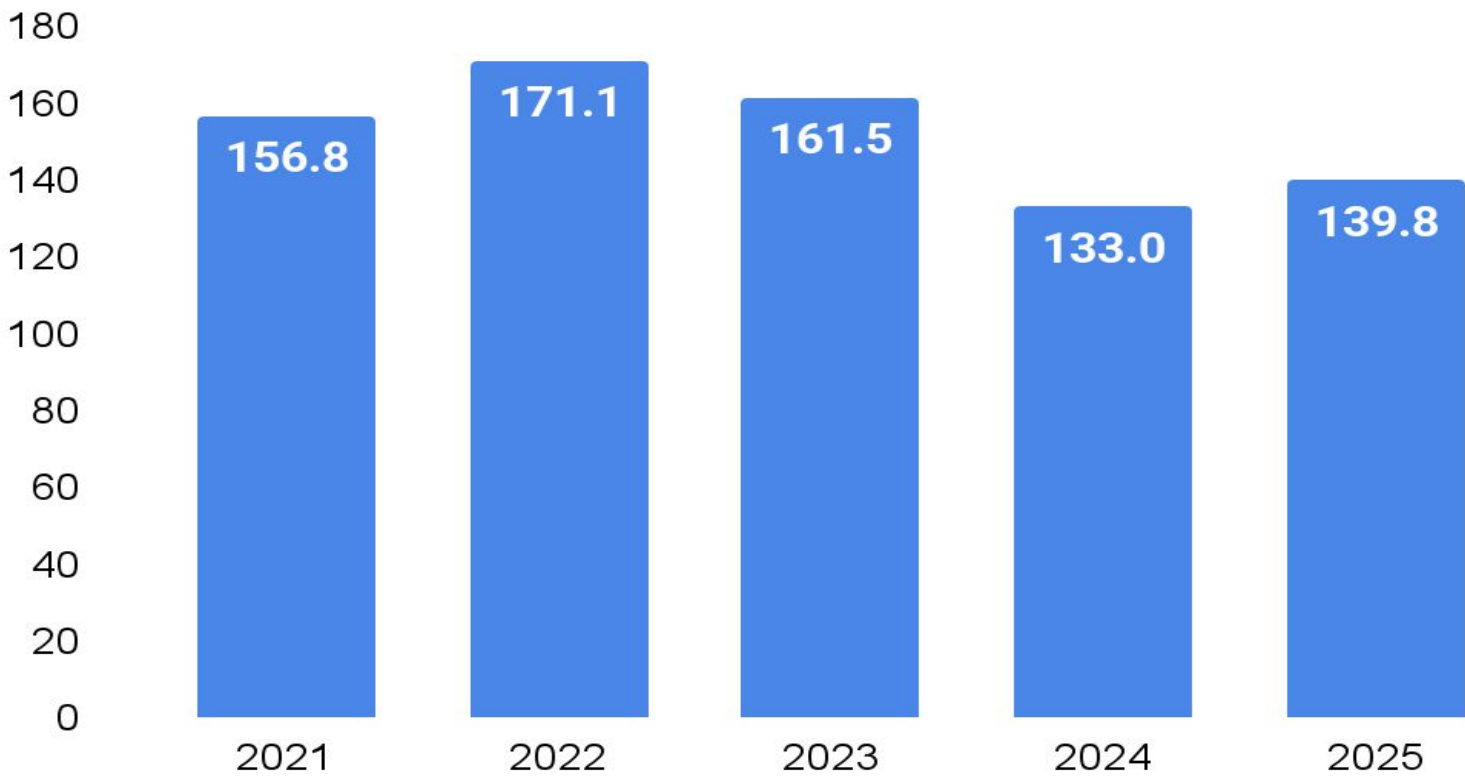


Industria Metalúrgica

El nivel de actividad de la industria metalúrgica en la provincia de Santa Fe presentó en diciembre de 2025 una caída de 15,7% interanual. El índice de producción FISFE correspondiente a la industria metalúrgica alcanzó en la medición acumulada en doce meses una suba de 5,1%, sin compensar la severa disminución de 2024. Al interior del complejo metalúrgico en el último mes de 2025 se observó los siguientes resultados: fundición (-20,5%); productos metálicos p/uso estructural (-7,3%); otros productos de metal y servicios de trabajo (-9,0%); maquinaria de uso general (+5,5%); maquinaria agropecuaria (-22,8%); maquinaria de uso especial (+3,9%); aparatos de uso doméstico (-43,0%); equipos y aparatos eléctricos (-4,9%); carrocerías y remolques (+2,2%); autopartes (-17,7%) y motocicletas (-0,6%). El 73% de los sectores metalúrgicos analizados mostró menor nivel de actividad en relación a diciembre de 2024. El nivel de producción de 2025 se posicionó un 18,3% por debajo del registro del año 2022.

Índice de Producción de la Industria Metalúrgica en Santa Fe

nivel general, promedio anual período 2021 - 2025, base 2004 = 100

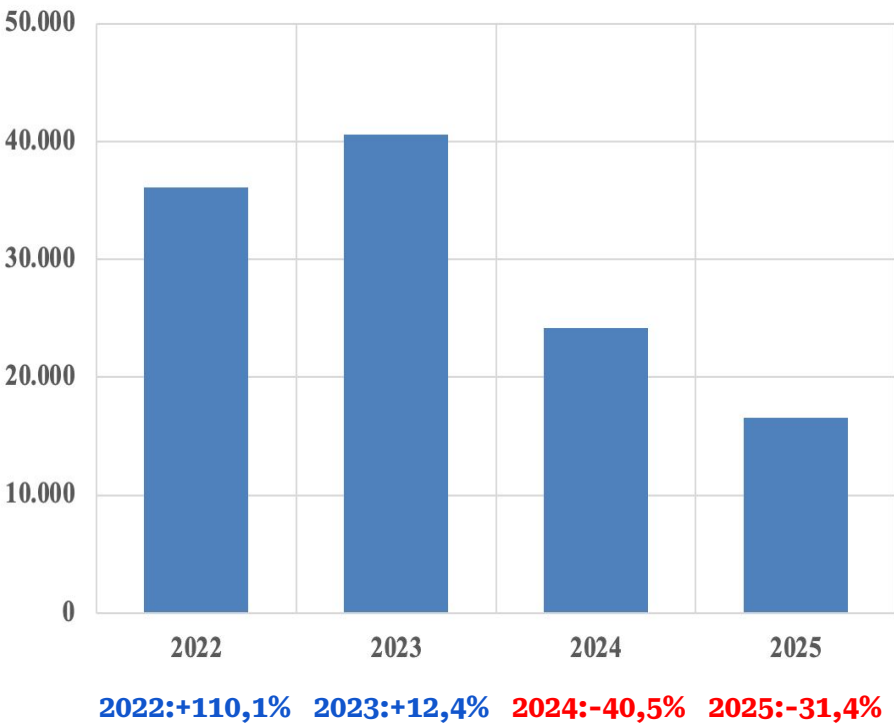


Fuente: FISFE en base a datos de INDEC y consulta a referentes sectoriales.

Industria Automotriz

La producción de automóviles en la provincia de Santa Fe enfrentó en 2025 una baja de 31,4% interanual, acentuando la caída de 40,5% verificada en 2024. Por su parte, la producción nacional de vehículos de 2025 se contrajo un 3,1%, mientras que las exportaciones disminuyeron un 10,8% interanual.

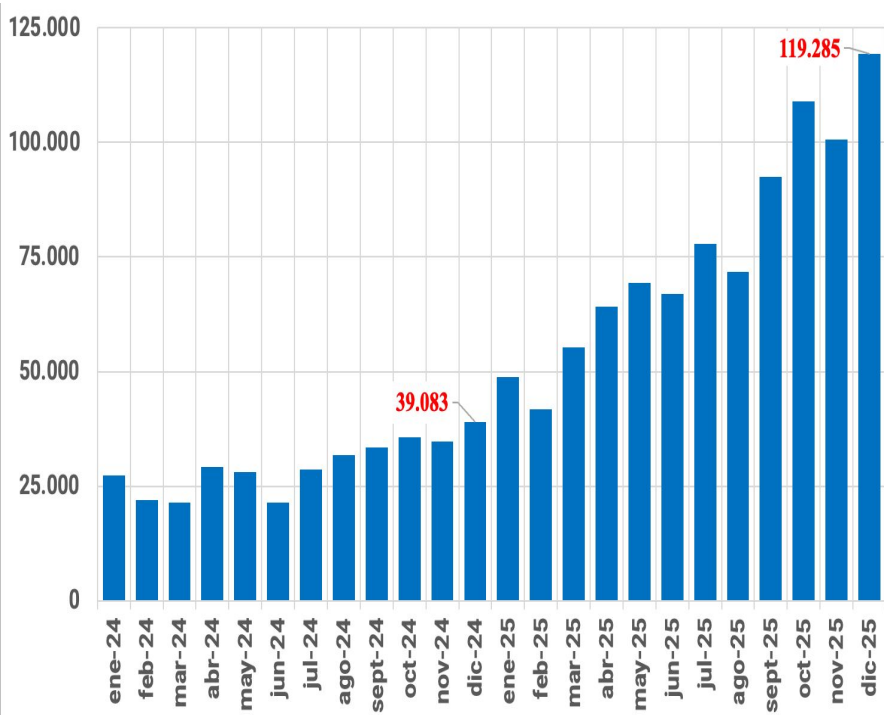
Producción de automóviles en Santa Fe
período 2022 - 2025, en unidades



Situación Financiera

La situación financiera de las empresas se deterioró durante 2025. En diciembre la cantidad de cheques rechazados por motivo sin fondos suficientes disponibles creció un 205% interanual, y un 311% el monto nominal involucrado. Además, el 23,7% de las empresas industriales considera que su situación financiera actual es mala.

Cheques rechazados
sin fondos suficientes disponibles
período enero 2024 - diciembre 2025, en unidades



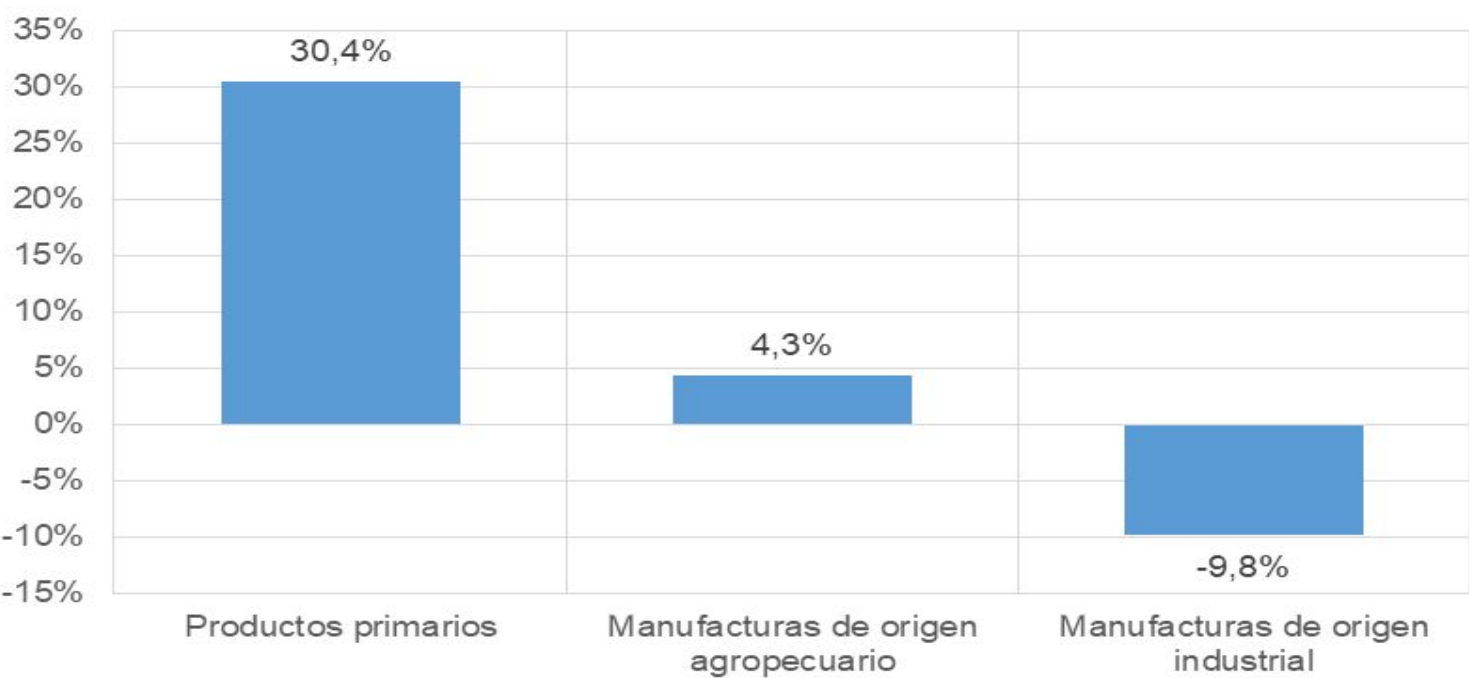


Exportaciones Industriales Santa Fe

Las exportaciones de manufacturas de origen industrial (MOI) con origen en Santa Fe registraron en 2025 una caída de 9,8,% en volumen y una baja de 1,7% en valor. Productos químicos (biodiésel), plásticos, caucho, y metales comunes y sus manufacturas enfrentaron bajas en peso y valor. En 2025 las exportaciones de manufacturas de origen agropecuario (MOA) con origen en Santa Fe presentaron una mejora de 4,3% en volumen y de solo 1,2% en valor. Productos lácteos, carnes y aceites evolucionaron positivamente en volumen y valor. Por su parte, en valor de las exportaciones de harina y pellets de la extracción del aceite de soja sufrió un descenso de 1.117 millones de dólares. El segmento de productos de molinería acusó una fuerte disminución en volumen y valor. En 2025 la participación de las exportaciones MOI en el total provincial cayó a sólo un 9,2% siendo la relación más baja de la serie histórica. El mejor desempeño relativo de las exportaciones de productos primarios, vis a vis, los manufacturados, evidencia rasgos de mayor primarización.

Evolución de las exportaciones con origen en Santa Fe

según grandes rubros, enero-diciembre 2025 / enero-diciembre 2024, variación porcentual de peso neto

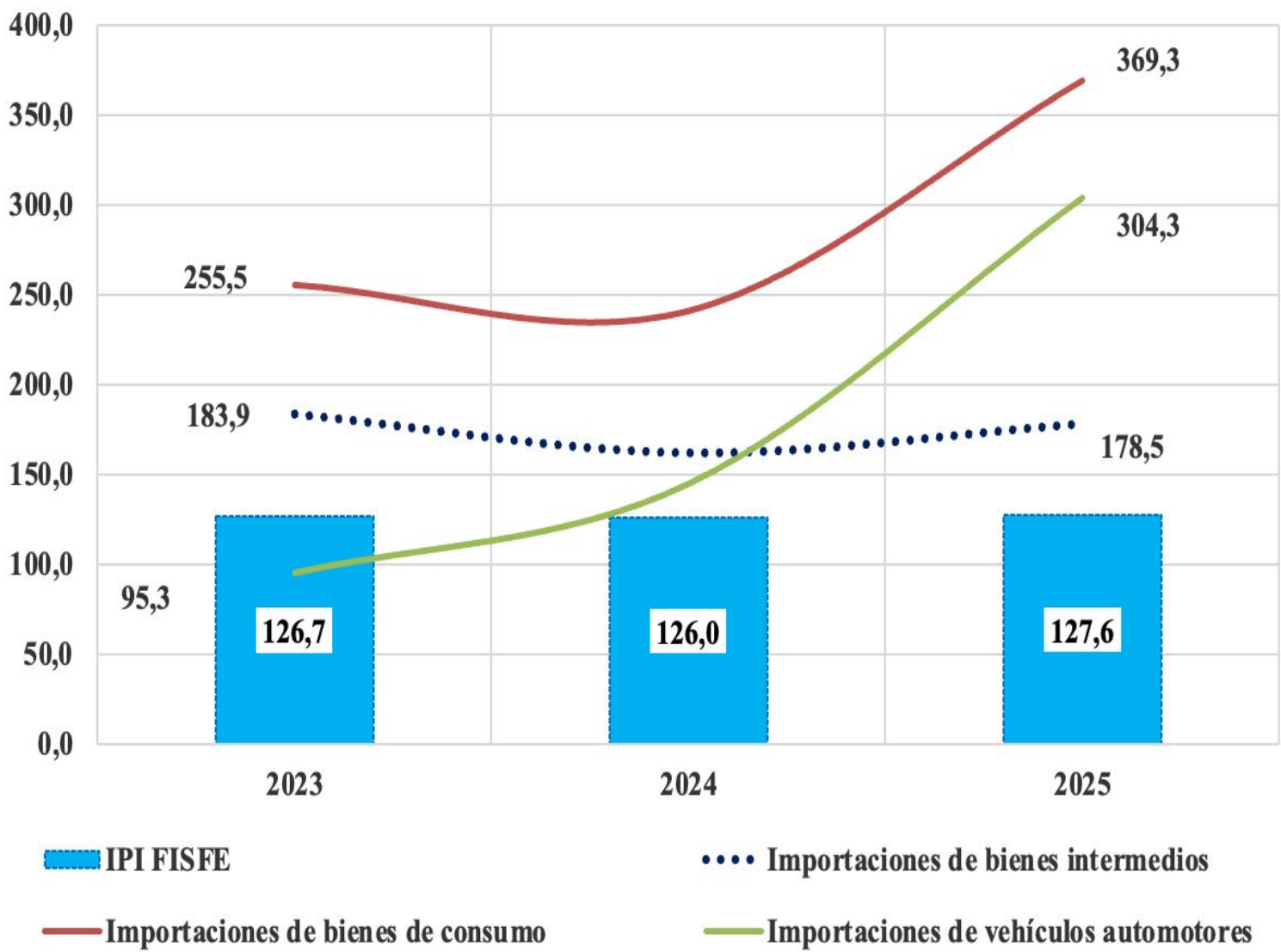


Fuente: FISFE en base a datos de INDEC-IPEC.

Importaciones argentinas

Mientras que la producción manufacturera en la provincia de Santa Fe presentó en 2025 un nivel semejante al reducido registro del año 2023, las importaciones de bienes de consumo se expandieron un 44,6%. y un 219,4% las correspondientes a vehículos automotores de pasajeros. Por el contrario, las compras externas de bienes intermedios -ligadas al desarrollo de actividades productivas- disminuyeron. Se evidencia así una falta de correspondencia entre el comportamiento del nivel de actividad y ciertas importaciones que resulta perjudicial para el desarrollo fabril.

Evolución de las importaciones y producción manufacturera



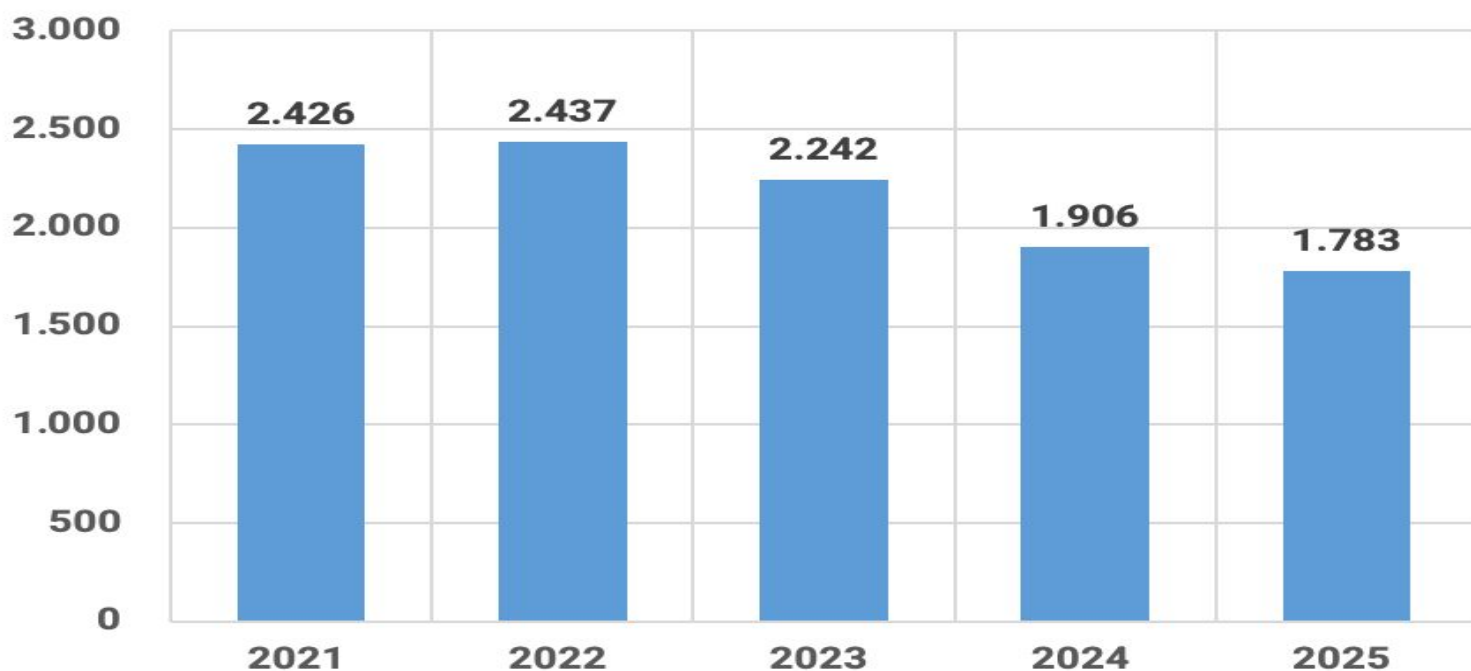
Nota: índice promedio de volumen de las importaciones e índice de producción industrial FISFE.
Fuente: FISFE en base a datos de INDEC.

Energía Eléctrica

La demanda de energía eléctrica por parte de un grupo importante de grandes usuarios industriales con actividad en Santa Fe registró en 2025 una nueva caída de 6,5% anual, a pesar del reducido nivel de 2024. En cuatro plantas siderúrgicas el indicador de energía eléctrica mostró una mejora de 0,6% interanual, pero una disminución de 36,1% respecto de 2023. La demanda de energía en once plantas del complejo oleaginoso presentó en 2025 una baja de 18,4% interanual, pero un incremento de 14,5% frente a 2023. En el resto de las industrias la demanda de energía eléctrica de 2025 se ubicó un 3,0% por debajo del año anterior, siendo además un 12,0% inferior al registro de 2023.

Demanda industrial de energía eléctrica en Santa Fe período 2021 - 2025, en MWh

2021:+19,7% **2022:+0,4%** **2023:-8,0%** **2024:-15,0%** **2025:-6,5%**



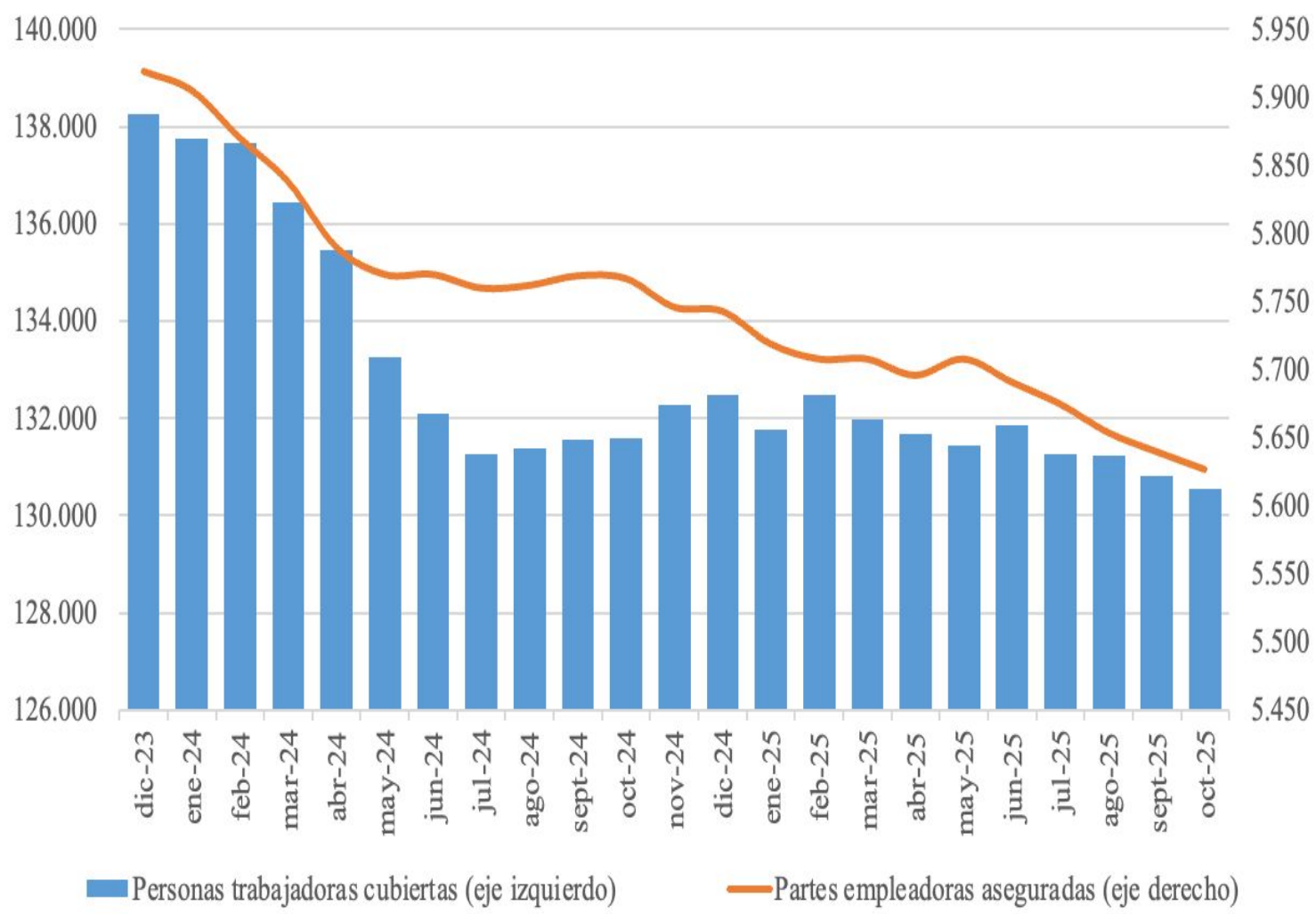
Gas Industrial

La entrega de gas a grandes usuarios industriales en Santa Fe registró entre los meses de enero y noviembre de 2025 una disminución de 9,7% en relación al mismo período del año anterior, y de 19,1% respecto al año 2022.

Base Empresarial y Laboral Industrial

En Santa Fe y de acuerdo a datos de la Superintendencia de Riesgos del Trabajo, el total de empleadores asegurados y trabajadores cubiertos en la industria manufacturera disminuye desde fines de 2023 y hasta el presente. Entre diciembre de 2023 y octubre de 2025 la cantidad de empleadores asegurados (-292) y el total de trabajadores cubiertos (-7.714) en la industria manufacturera en Santa Fe disminuyó un 4,9% y 5,6% respectivamente.

Empleadores asegurados y trabajadores cubiertos industria manufacturera en Santa Fe



A nivel nacional, en el mismo período la cantidad de empleadores asegurados (-2.338) y el total de trabajadores cubiertos (-64.541) en la actividad industrial muestra un retroceso de 4,7% y 5,3% respectivamente.

Fuente: FISFE en base a Superintendencia de Riesgos del Trabajo.

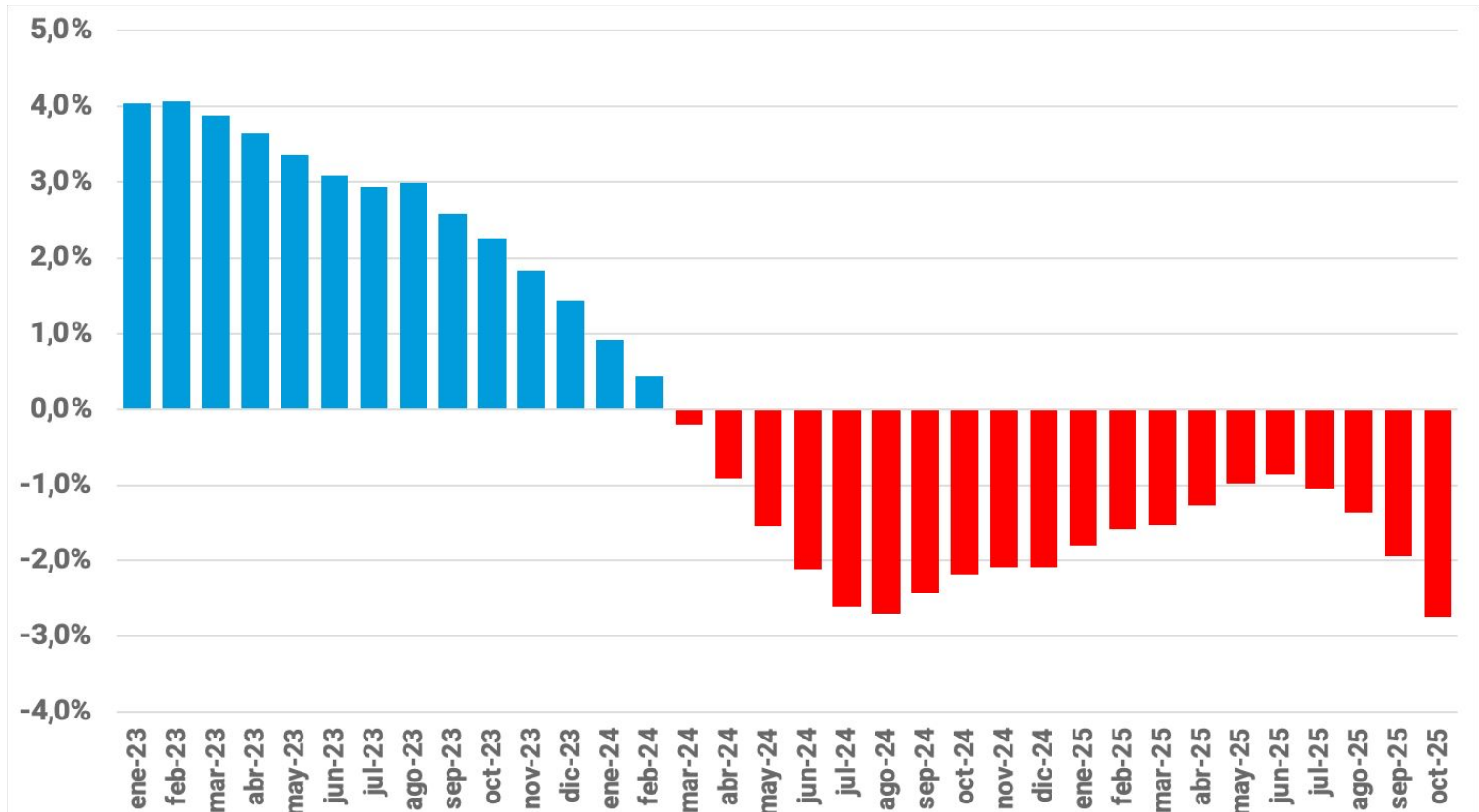
Empleo Industrial

En el plano nacional, el total de personas con empleo asalariado registrado del sector privado en la Industria Manufacturera registró en octubre de 2025 (último dato disponible) una baja de 2,7% interanual, equivalente a 32,0 mil personas con empleo registrado menos respecto al mismo mes de 2024.

Según las estadísticas oficiales aportadas por los registros administrativos de Sistema Integrado Previsional Argentino, el retroceso interanual se verifica desde marzo de 2024 y hasta el presente (20 meses consecutivos). En el segundo semestre de 2025 la tendencia se acentuó mostrando además variaciones mensuales desestacionalizadas negativas.

En relación a diciembre de 2023 la caída afectó a 54,9 mil trabajadores (-4,6%). El empleo disminuye en la mayoría de los sectores de la industria manufacturera argentina, siendo “textiles, confecciones, cuero y calzado” (-14,9%); “metalmecánica” (-6,7%); “madera y papel” (-6,3%) y “automotores y neumáticos” (-6,2%) las ramas de actividad fabril más afectadas.

Empleo asalariado registrado en la industria manufacturera período enero 2023 - octubre 2025, variación porcentual interanual



Anexo Estadístico - Producción Industrial en Santa Fe

PERÍODO	ÍNDICE SERIE ORIGINAL			ÍNDICE SERIE DESESTACIONALIZADA	
	Nivel general	respecto al mismo mes del año anterior	acumulada del año respecto a igual acumulado del año anterior	Nivel general	variación porcentual respecto al mes anterior
dic-24	127,2	24,6%	-0,6%	136,2	2,3%
ene-25	112,4	15,1%	15,1%	133,7	1,9%
feb-25	110,9	11,8%	13,4%	136,7	2,3%
mar-25	123,1	11,4%	12,7%	129,3	-5,4%
abr-25	127,5	1,0%	9,3%	119,3	-7,8%
may-25	134,0	2,0%	7,6%	125,3	5,1%
jun-25	132,7	7,3%	7,5%	127,4	1,7%
jul-25	135,3	-5,1%	5,4%	124,5	-2,3%
ago-25	132,7	-0,6%	4,6%	128,8	3,5%
sept-25	149	-0,2%	3,9%	129,7	0,7%
oct-25	140,6	-3,3%	3,1%	128,4	-1,0%
nov-25	127,2	-5,3%	2,3%	127,3	-0,9%
dic-25	114,7	-9,8%	1,3%	122,3	-3,9%

Notas Metodológicas

El Índice de Producción Industrial elaborado por la Federación Industrial de Santa Fe utiliza datos de organismos públicos nacionales y provinciales, cámaras sectoriales y empresas referentes del sector privado. Para cada división industrial se construye un índice que refleja el volumen físico de su producción. La estimación del nivel de actividad industrial en la provincia de Santa Fe surge del promedio ponderado de estos índices, y tiene como base la estructura industrial provincial, contemplando la participación relativa de cada división en el valor agregado, calculada sobre la base de los datos del Censo Nacional Económico 2004/2005.

Se informa el índice serie original y el índice serie desestacionalizada. La desestacionalización permite analizar su evolución y tendencia en el largo plazo, a través de la remoción de ciertos patrones que suelen repetirse con una periodicidad definida. Se la utiliza para comprender la presencia de cambios estructurales sin considerar efectos estacionales. El ajuste estacional se aplica sobre los valores informados utilizando como método de ajuste el modelo ARIMA.

Valor agregado de la industria manufacturera en Santa Fe según divisiones

Alimentos y bebidas: 38,4%

Productos textile: 1,1%

Prendas de vestir: 1,1%

Curtido y artículo de cuero: 1,5%

Madera, papel, edición e impresión: 0,7%

Papel y productos de papel: 2,7%

Edición e impresión: 1,3%

Refinación de petróleo: 6,4%

Sustancias y productos químicos: 5,7%

Productos de caucho y plástico: 2,2%

Productos minerales no metálicos: 1,0%

Industrias metálicas básicas: 10,3%

Productos de metal: 6,2%

Maquinaria y equipo: 9,2%

**Otros equipos, aparatos e instrumentos:
0,6%**

Equipos y aparatos eléctricos: 0,8%

**Instrumentos médicos, ópticos y de
precisión: 0,4%**

**Vehículos automotores, carrocerías,
remolques y autopartes: 6,9%**

Otro equipo de transport: 0,4%

**Muebles y colchones, y otras industrias
manufactureras: 1,4%**

**Reciclamiento y reparación, instalaciones y
mantenimiento: 1,7%**



Federación Industrial
de Santa Fe

JAVIER MARTÍN
Presidente

WALTER ANDREOZZI
Secretario

X @fisfeindustria  @fisfeindustria  fisfe@fisfe.org.ar  fisfe.com.ar

Entre Ríos 1464 | Rosario (S2000CSB) | Santa Fe, Argentina
Tel / Fax: 54 0341 4262585 / 4247293