



Federación Industrial
de Santa Fe



ACTUALIDAD INDUSTRIAL

DE SANTA FE

Año XVIII | INFORME N° 158 | FEBRERO DE 2026

Resumen ejecutivo

EL NIVEL DE PRODUCCIÓN INDUSTRIAL EN LA PROVINCIA DE SANTA FE REGISTRÓ EN FEBRERO UNA MARCADA CAÍDA DE 14,9% INTERANUAL

El nivel de producción industrial en la provincia de Santa Fe registró en febrero de 2026 una disminución de 14,9% interanual, al tiempo que el 76% del total de ramas industriales presentó menor actividad. Además, el indicador desestacionalizado de producción mostró una baja de 2,0% frente al mes anterior. Asimismo, el índice se ubicó en el **segundo nivel más bajo de toda la serie desde su inicio en 2016**, solo por encima del registro de abril de 2020 en el contexto de la pandemia.

ACTIVIDAD INDUSTRIAL - FEBRERO 2026

-14,9%

Var. interanual

-2,0%

Var. mensual
desestacionalizada

76%

Ramas con caída
interanual

+7,9%
Productos Lácteos

-2,5%
Carpinterías
Refrigerios

+8,2%
Industria
Siderúrgica

-7,2%
Muebles y
colchones

-37,7%
Maquinaria
Agropecuaria

-10,7%
Manufacturas
de plástico

Resumen ejecutivo

En el mes de febrero de 2026 Molienda de oleaginosas (-6.13 p.p.), Maquinaria agropecuaria (-1.94 p.p.), Vehículos automotores (-0.82 p.p.), Autopartes (-0.80 p.p.), Productos de metal y servicios de trabajo de metales (-0.41 p.p.) y Maquinaria de uso general (-0.39 p.p.) fueron las seis actividades de mayor contribución negativa a la variación interanual del índice de producción industrial de FISFE.



-6.13 p.p.
Molienda de
oleaginosas



-1.94 p.p.
Maquinaria
agropecuaria



-0.82 p.p.
Vehículos
automotores



-0.80 p.p.
Autopartes



-0.41 p.p.
Productos metal y
servicios de trabajo



-0.39 p.p.
Maquinaria de
uso general

Entre los factores explicativos de la crisis industrial se encuentra: 1) la pérdida de poder adquisitivo de los ingresos de las familias (desde septiembre de 2025 la evolución mensual de los salarios nominales en el sector privado fue inferior al índice de precios al consumidor), 2) la menor competitividad-precio derivada de la apreciación cambiaria al dificultar las posibilidades de competir con bienes importados y las exportaciones (el índice de tipo de cambio real multilateral bajó de 106 en marzo de 2024 a 86 en marzo de 2026), y 3) las altas tasas de interés que encarecen el financiamiento. La producción manufacturera enfrenta condiciones desfavorables -y de manera simultánea- generadas por una menor demanda interna, mayores costos financieros y de producción, apreciación cambiaria y apertura de importaciones sin política industrial.

Resumen ejecutivo

**Procesamiento de
porotos de soja**

-30,3%

INTERANUAL FEB 2026

Faena bovina

-3,5%

INTERANUAL FEB 2026

Producción de Acero

+8,2%

INTERANUAL FEB 2026

Industria Metalúrgica

-25,2%

INTERANUAL FEB 2026

Exportaciones MOI volumen

-11,7%

ACUMULADO FEB 2026

**Demanda de energía
eléctrica industrial**

-14,5%

INTERANUAL FEB 2026

**Empleo Industrial
Santa Fe (SRT)**

-1,8%

INTERANUAL
DICIEMBRE 2025

-2,4 mil

Personas trabajadoras
INTERANUAL
DICIEMBRE 2025

**Empleo Industrial
Argentina**

-3,6%

INTERANUAL
ENERO 2026

-42,3 mil

Trabajadores Asalariados
Industriales
INTERANUAL ENE 2026

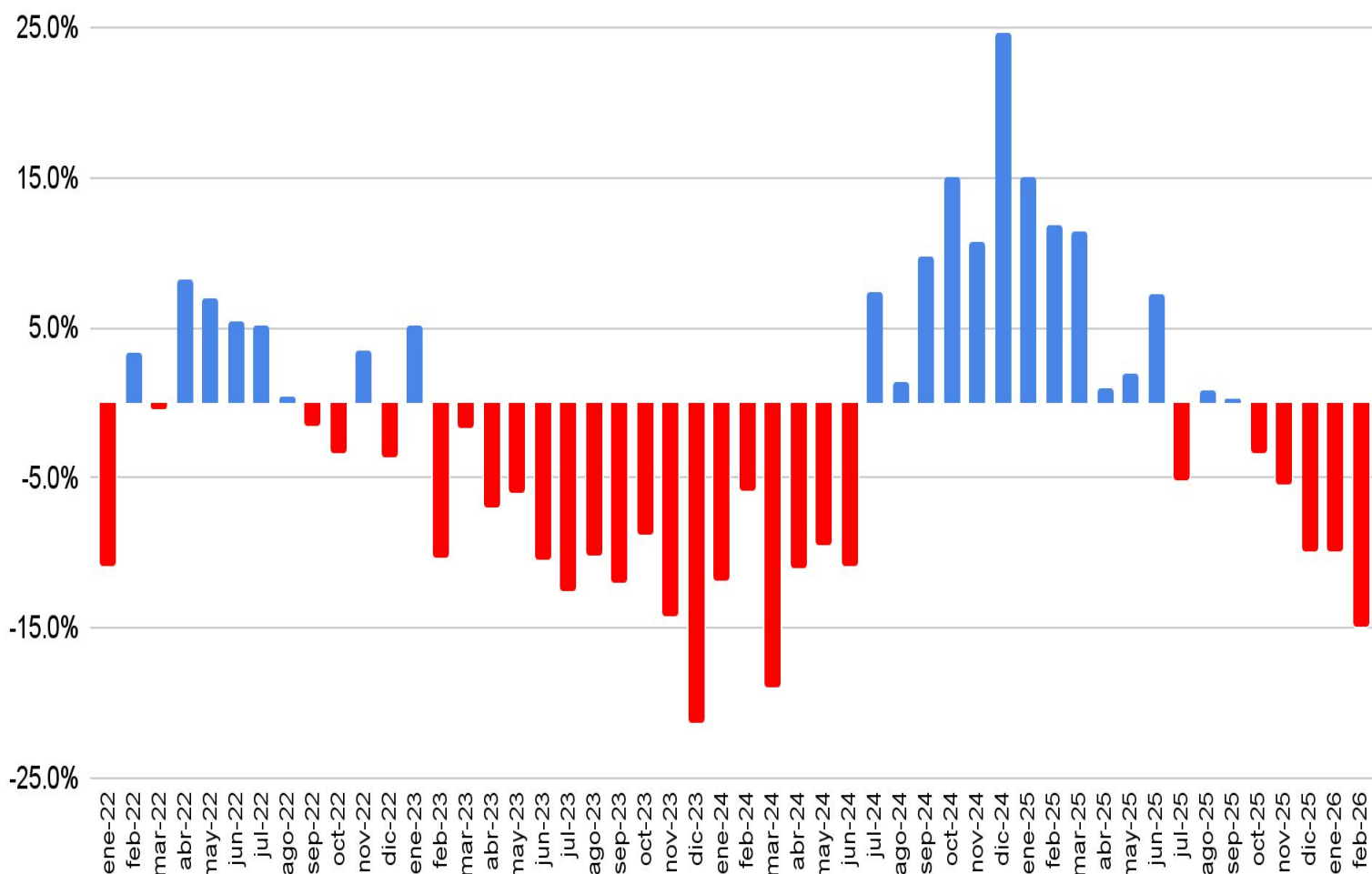


Panorama Industrial de Santa Fe

El nivel de producción de la industria manufacturera en la provincia de Santa Fe presentó en el mes de febrero de 2026 una disminución de 14,9% interanual. En el primer bimestre la actividad fabril acumula una caída de 12,3%.

Evolución de la Producción Industrial en Santa Fe

serie original, variación porcentual interanual, período enero 2022 - febrero 2026



Febrero 2026: -14,9% var. i.a. - Enero-Febrero 2026: -12,3% var. a.a.

2022: +1,3%

2023: -9,3%

2024: -0,6%

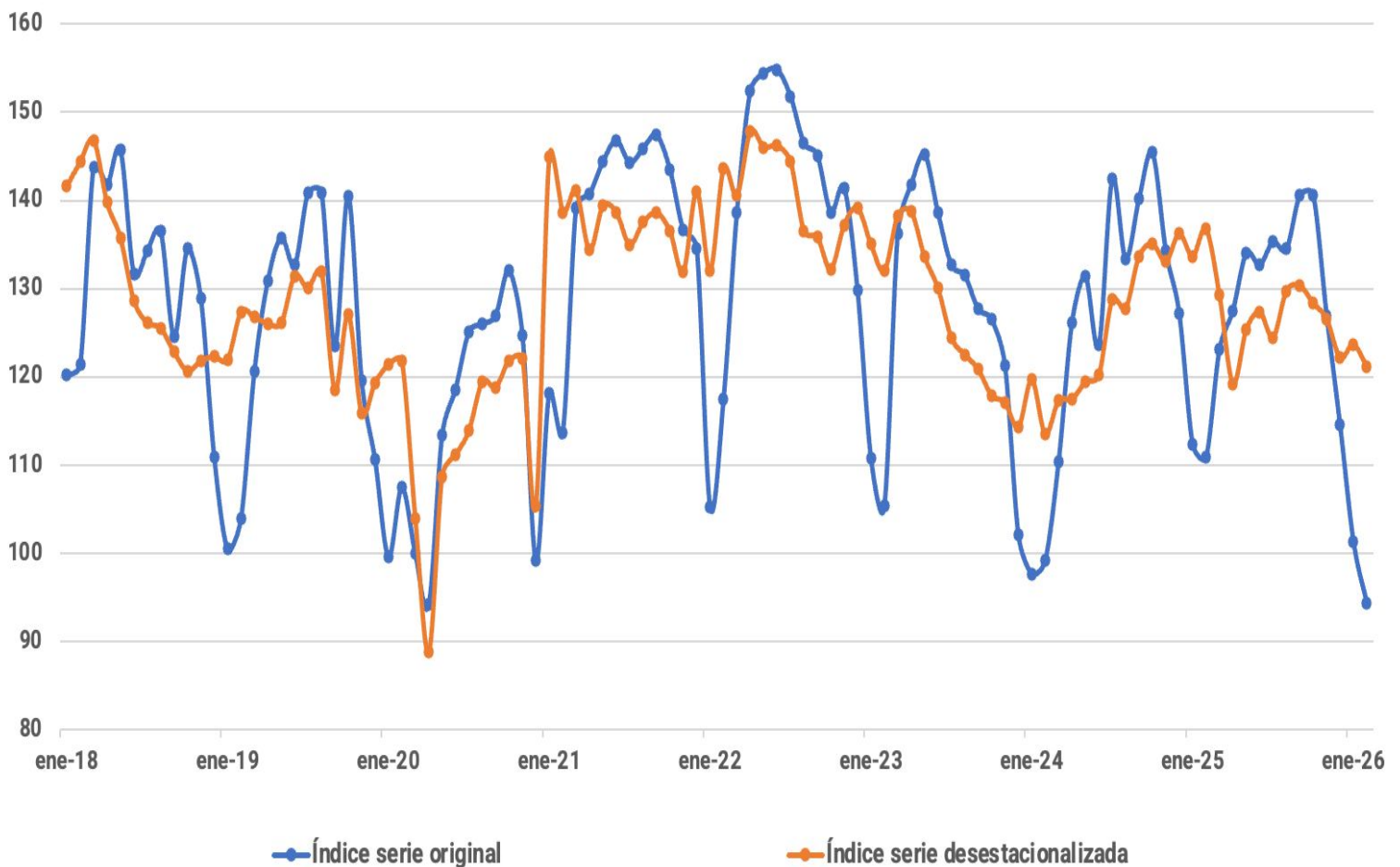
2025: +1,4%

Panorama Industrial de Santa Fe

El indicador desestacionalizado de producción de febrero de 2026 mostró una baja de 2,0% en relación al mes anterior.

Evolución de la Producción Industrial en Santa Fe

Serie original y desestacionalizada, en números índice, base 2004 = 100, enero 2018 - febrero 2026

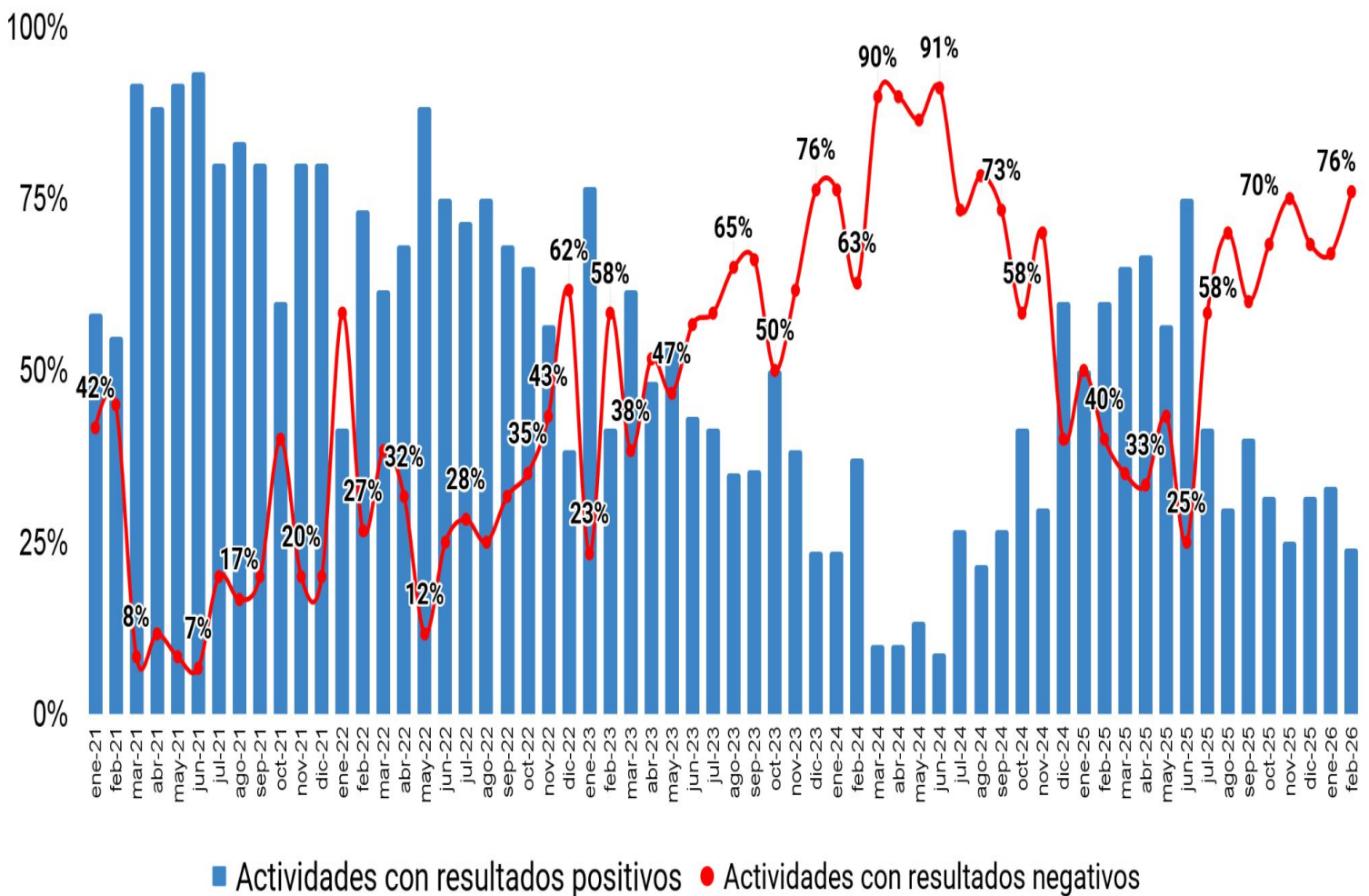


El índice de producción industrial de FISFE correspondiente a febrero de 2026 se ubicó un 10,4% por debajo del alcanzado en el mismo mes del año 2023.

Panorama Industrial de Santa Fe

En febrero de 2026 el 76% del total de ramas industriales analizadas en la provincia de Santa Fe registró una caída interanual de su nivel de producción. Desde julio de 2025 y hasta el presente la mayor parte de las actividades fabriles se encuentra en ese grupo, dando cuenta de la generalización del complejo escenario.

Actividades fabriles según desempeño reciente en porcentaje respecto del total, período enero 2021 - febrero 2026

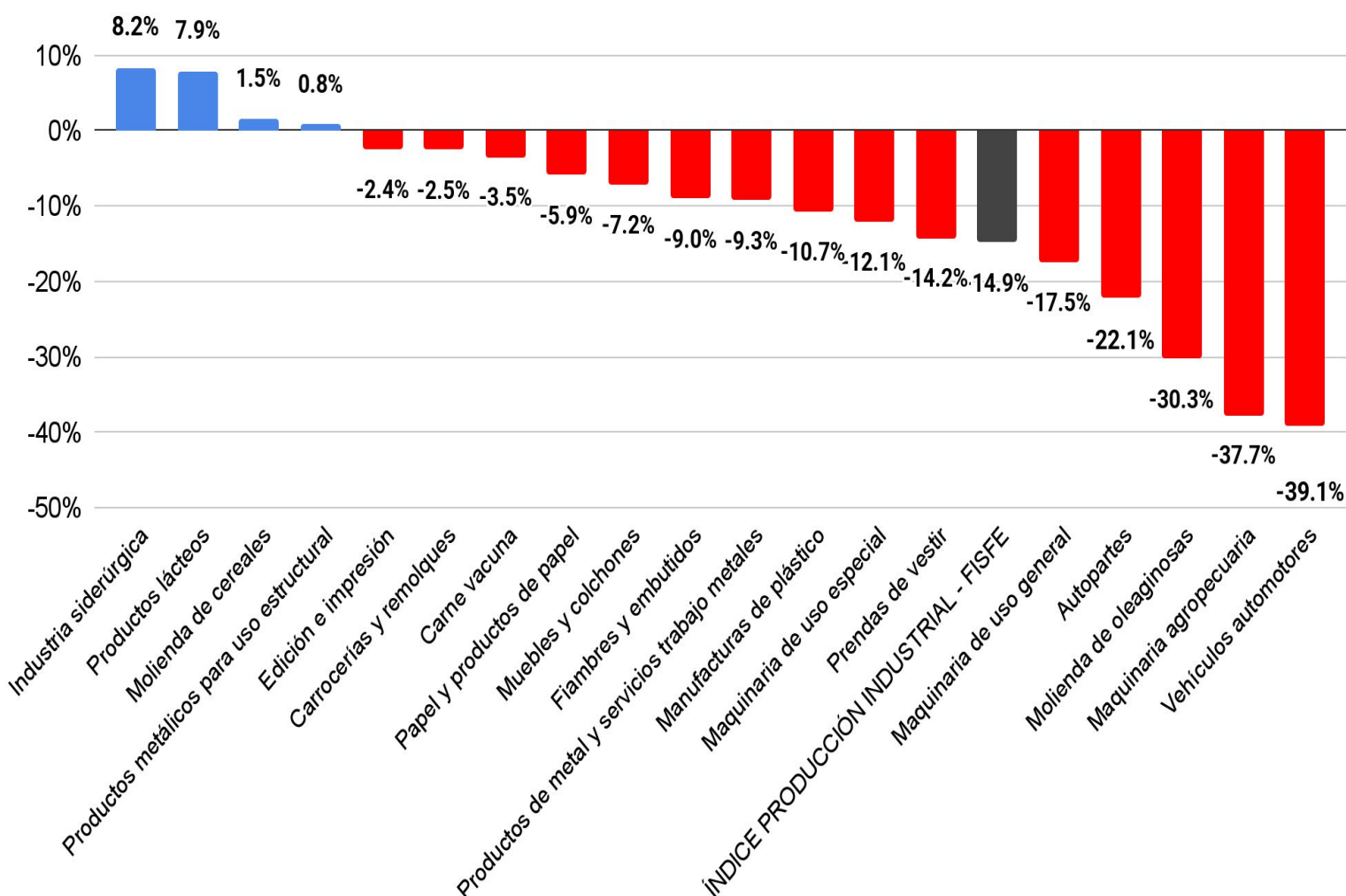


Panorama Industrial de Santa Fe

Las ramas de actividad de mayor contribución al producto industrial en la provincia de Santa Fe observaron en febrero de 2026 los siguientes resultados en relación al mismo mes del año anterior: Industria siderúrgica (+8,2%), Productos lácteos (+7,9%), Molienda de cereales (+1,5%), Productos metálicos para uso estructural (+0,8%), Edición e impresión (-2,4%), Carrocerías-remolques (-2,5%), Carne vacuna (-3,5%), Papel y productos de papel (-5,9%), Muebles y colchones (-7,2%), Fiambres y embutidos (-9,0%), Productos de metal y servicios de trabajo metales (-9,3%), Manufacturas de plástico (-10,7%), Maquinaria de uso especial (-12,1%), Prendas de vestir (-14,2%), Maquinaria de uso general (-17,5%), Autopartes (-22,1%), Molienda de oleaginosas (-30,3%), Maquinaria agropecuaria (-37,7%), y Vehículos automotores (-39,1%).

Dinámica de la producción sectorial, febrero de 2026

variación porcentual respecto al mismo mes del año anterior

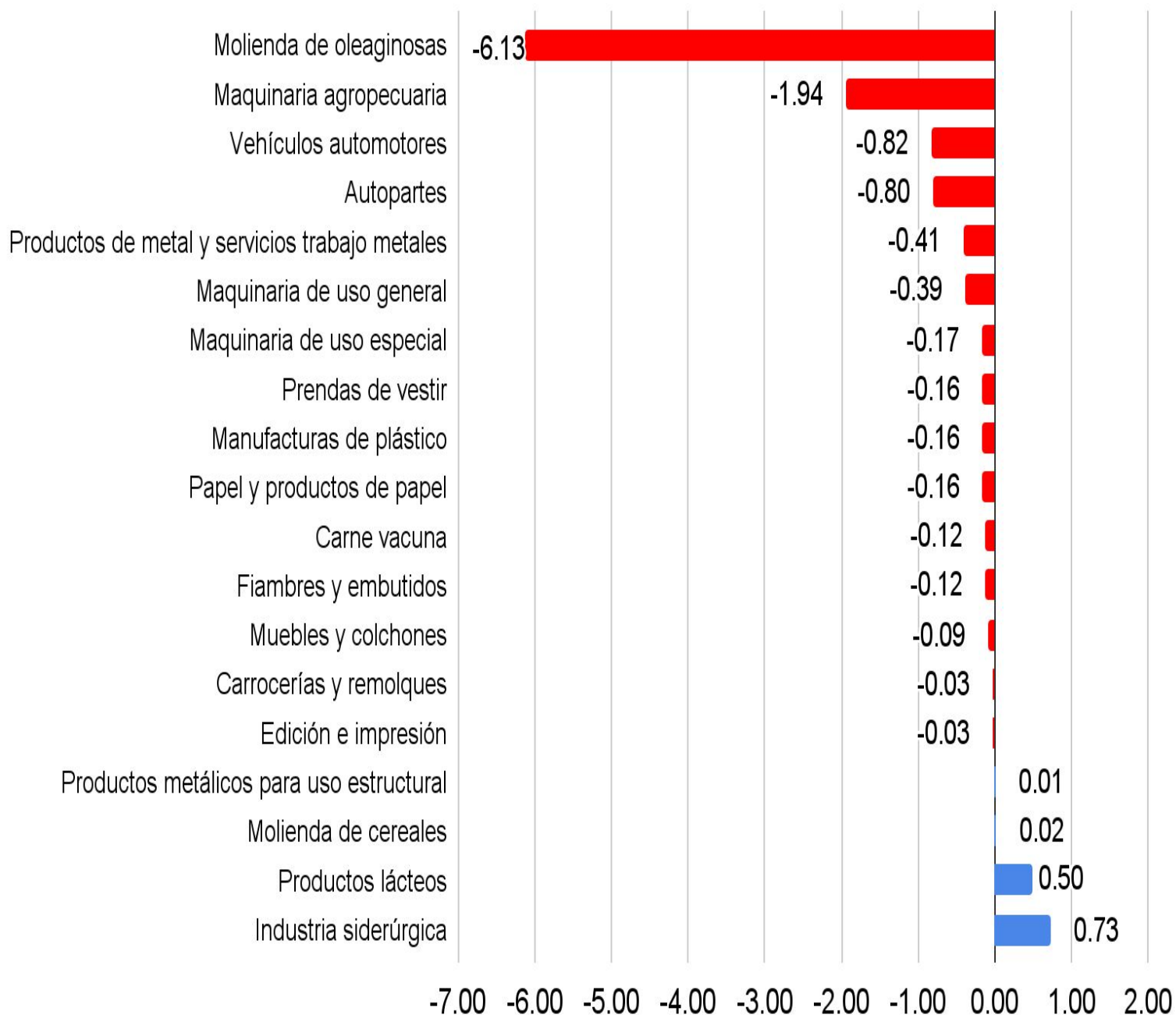


Panorama Industrial de Santa Fe

En el mes de febrero de 2026 Molienda de oleaginosas (-6.13 p.p.), Maquinaria agropecuaria (-1.94 p.p.), Vehículos automotores (-0.82 p.p.), Autopartes (-0.80 p.p.), Productos de metal y servicios de trabajo de metales (-0.41 p.p.) y Maquinaria de uso general (-0.39 p.p.) fueron las seis actividades de mayor contribución negativa a la variación interanual del índice de producción industrial de FISFE.

Contribución a la variación interanual

febrero de 2026, en puntos porcentuales



Semaforización de Resultados

Síntesis de indicadores febrero 2025 - febrero 2026

INDICADOR PERÍODO	feb-25	mar-25	abr-25	may-25	jun-25	jul-25	ago-25	sep-25	oct-25	nov-25	dic-25	ene-26	feb-26
ÍNDICE DE PRODUCCIÓN INDUSTRIAL - FISFE - SERIE ORIGINAL	11,8%	11,4%	1,0%	2,0%	7,3%	-5,1%	0,8%	0,3%	-3,3%	-5,4%	-9,9%	-9,8%	-14,9%
ACTIVIDADES CON EVOLUCIÓN NEGATIVA	40%	35%	33%	43%	25%	58%	70%	60%	68%	75%	68%	67%	76%
DEMANDA ENERGÍA ELÉCTRICA INDUSTRIAL	12,4%	22,1%	-15,9%	-7,5%	-1,9%	3,1%	-4,9%	-20,9%	-22,2%	-12,9%	-2,2%	-19,0%	-14,5%
PRODUCCIÓN DE ACERO	109,8%	254,9%	-33,8%	-0,5%	38,3%	8,3%	-19,2%	-45,0%	-37,8	2,6%	19,3%	-35,6%	8,2%
PRODUCCIÓN METALÚRGICA	24,9%	26,0%	18,4%	9,4%	18,1%	-2,5%	-9,0%	8,6%	1,6%	-14,7%	-15,7%	-19,5%	-25,2%
MOLIENDA DE OLEAGINOSAS	7,2%	8,6%	-14,0%	-3,1%	1,3%	-14,5%	21,5%	1,3%	-2,1%	2,3%	-17,4%	-7,6%	-30,3%

Semaforización de Resultados

Síntesis de indicadores febrero 2025 - febrero 2026

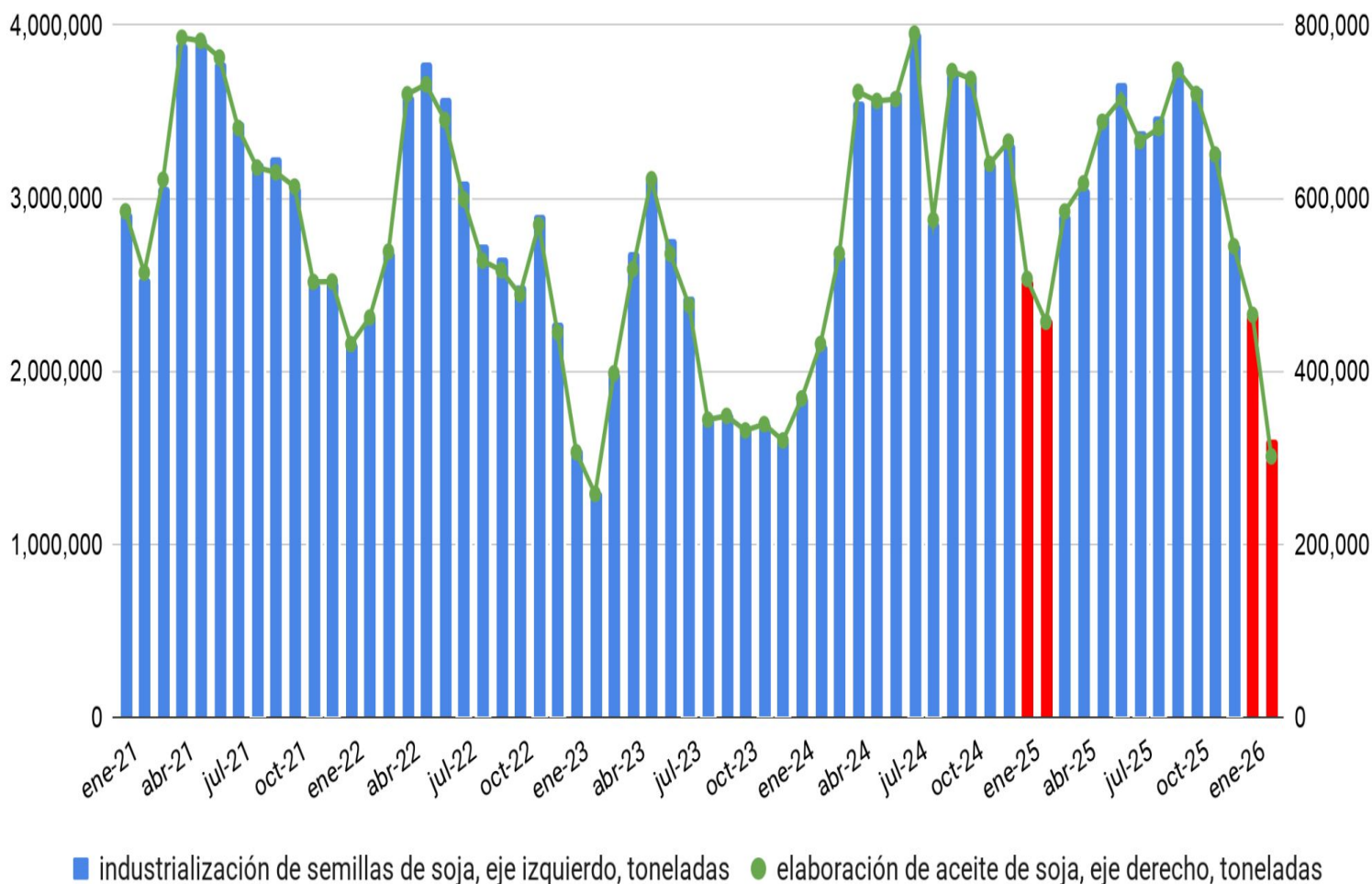
INDICADOR PERÍODO	feb-25	mar-25	abr-25	may-25	jun-25	jul-25	ago-25	sep-25	oct-25	nov-25	dic-25	ene-26	feb-26
ÍNDICE DE PRODUCCIÓN INDUSTRIAL FISFE	11.8%	11.4%	1.0%	2.0%	7.3%	-5,1%	0.8%	0.3%	-3.3%	-5.4%	-9.9%	-9.8%	-14.9%
Autopartes	10.5%	-4.5%	-0.2%	10.1%	17.1%	-10.5%	-8.0%	-5.8%	-8.1%	-19.1%	-17.7%	-23.2%	-22.1%
Carne vacuna	-4.4%	-3.3%	12.4%	4.1%	7.7%	-0.9%	-1.9%	-2.5%	-3.9%	-1.6%	-4.3%	-7.5%	-3.5%
Carrocerías/remolques	26.5%	27.2%	32.1%	35.0%	45.5%	33.5%	20.3%	17.2%	26.2%	4.4%	2.2%	-11.3%	-2.5%
Edición e impresión	3.2%	1.4%	6.3%	17.5%	22.0%	6.2%	-2.8%	0.1%	-7.5%	-8.7%	-3.2%	2.3%	-2.4%
Fiambres y embutidos	18.8%	13.3%	17.9%	7.2%	15.5%	0.6%	-2.9%	4.7%	2.2%	-2.5%	1.4%	-7.0%	-9.0%
Industria siderúrgica	109.8%	254.9%	-33.8%	-0.5%	38.3%	8.3%	-19.2%	-45.0%	-37.8%	2.6%	19.3%	-35.6%	8.2%
Manuf. de plástico	1.5%	3.3%	11.6%	16.2%	17.9%	5.2%	-2.9%	-6.8%	-9.3%	-8.6%	-12.3%	-6.9%	-10.7%
Maq. agropecuaria	52.2%	47.2%	29.7%	13.3%	20.7%	-7.1%	-13.8%	24.6%	3.4%	-17.3%	-23.6%	-33.5%	-37.7%
Maquinaria especial	-0.5%	-6.7%	2.3%	0.7%	13.0%	4.9%	1.3%	8.0%	-0.2%	-5.1%	4.9%	-7.9%	-12.1%
Maquinaria general	24.4%	1.1%	-7.2%	2.7%	9.1%	-6.7%	-2.1%	-7.6%	0.9%	-14.6%	5.8%	-2.9%	-17.5%
Molienda de cereales	16.7%	-5.5%	2.4%	-5.0%	6.0%	10.0%	-1.1%	2.3%	-1.0%	-3.4%	4.3%	5.1%	1.5%
Molienda oleaginosas	7.2%	8.6%	-14.0%	-3.1%	1.3%	-14.5%	21.5%	1.3%	-2.1%	2.3%	-17.4%	-7.6%	-30.3%
Muebles y colchones	52.8%	69.7%	65.5%	61.2%	58.8%	24.1%	2.0%	8.3%	1.8%	-10.8%	-4.0%	-0.2%	-7.2%
Papel y prod. papel	-5.1%	2.3%	-5.7%	9.0%	5.7%	5.9%	-2.7%	-1.5%	-5.4%	1.9%	6.5%	-2.5%	-5.9%
Prendas de vestir	21.0%	16.2%	16.0%	-1.0%	8.0%	-5.7%	-10.3%	-9.3%	-10.0%	-13.6%	-12.3%	-15.1%	-14.2%
Productos de metal y servicios de trabajo	-12.8%	-6.3%	-2.8%	-13.7%	-2.8%	-6.3%	-19.4%	-11.3%	-6.7%	-14.6%	-8.8%	-10.7%	-9.3%
Productos lácteos	-2.1%	8.6%	4.9%	6.3%	3.9%	2.2%	7.2%	10.1%	9.5%	3.6%	-4.6%	-10.3%	7.9%
Productos metálicos para uso estructural	-10.4%	-12.2%	-9.6%	-12.9%	-10.2%	-16.8%	-15.0%	-9.3%	-13.2%	-17.9%	-9.4%	-4.4%	0.8%
Vehículos automotores	--	-33.3%	6.3%	-40.6%	--	-38.7%	-53.4%	-54.0%	-57.6%	-61.2%	--	-74.7%	-39.1%

Complejo Soja

El procesamiento de porotos de soja en Santa Fe registró en febrero de 2026 una marcada disminución de 30,3% en relación al mismo mes del año anterior. La molienda de soja en el segundo mes del año alcanzó a solo 1,6 millones de toneladas, mientras que la elaboración de aceite -de apenas 301 mil toneladas-, acusó también una aguda contracción de 34,0% interanual.

Evolución de la actividad industrial en el complejo soja en Santa Fe

2021:+20,5% 2022:-9,9% 2023:-29,2% 2024:+57,2% 2025:-0,8%



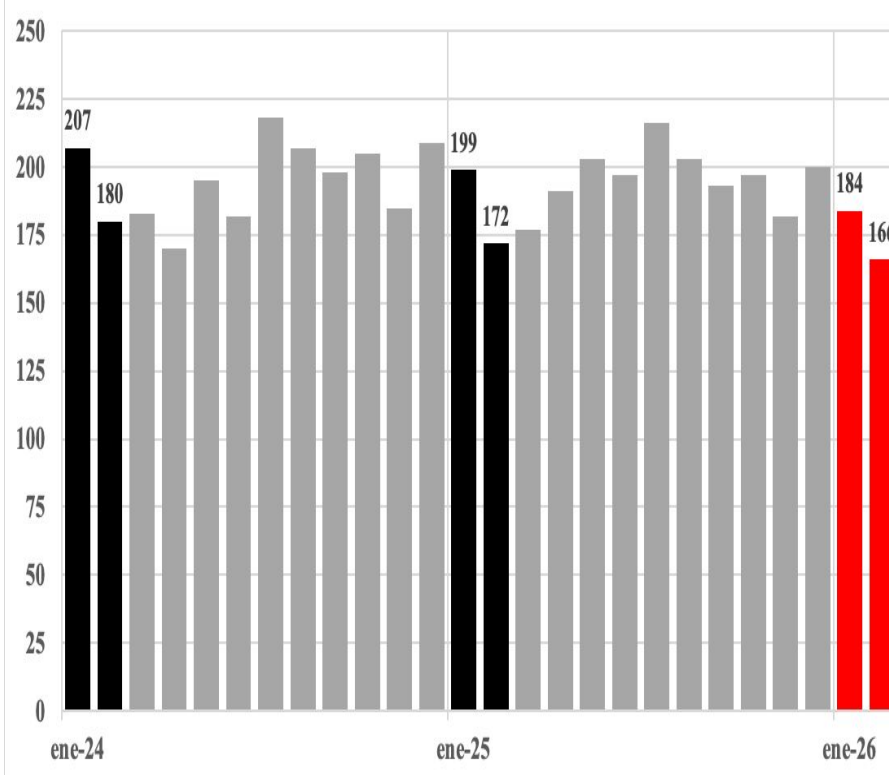
Industria Frigorífica

La faena bovina en la provincia de Santa Fe presentó en febrero de 2026 una nueva caída de 3,5% interanual, prolongando la dinámica negativa del segundo semestre de 2025. A nivel nacional en el primer bimestre de 2026 la faena se redujo 11,1%, la producción de carne cayó 9,0%, el consumo interno per cápita se contrajo 12,7%, y las exportaciones crecieron 5,% en ton. eq. res con hueso.

La faena de porcinos en Santa Fe registró en febrero de 2026 una importante suba de 26,8% interanual. En el orden nacional el procesamiento de animales en dos meses de 2026 se incrementó un 8,1% y la producción de carne creció un 10,9% (en tn. res con hueso). Por su parte, en febrero el consumo por habitante se expandió un 7,7% en el cotejo interanual.

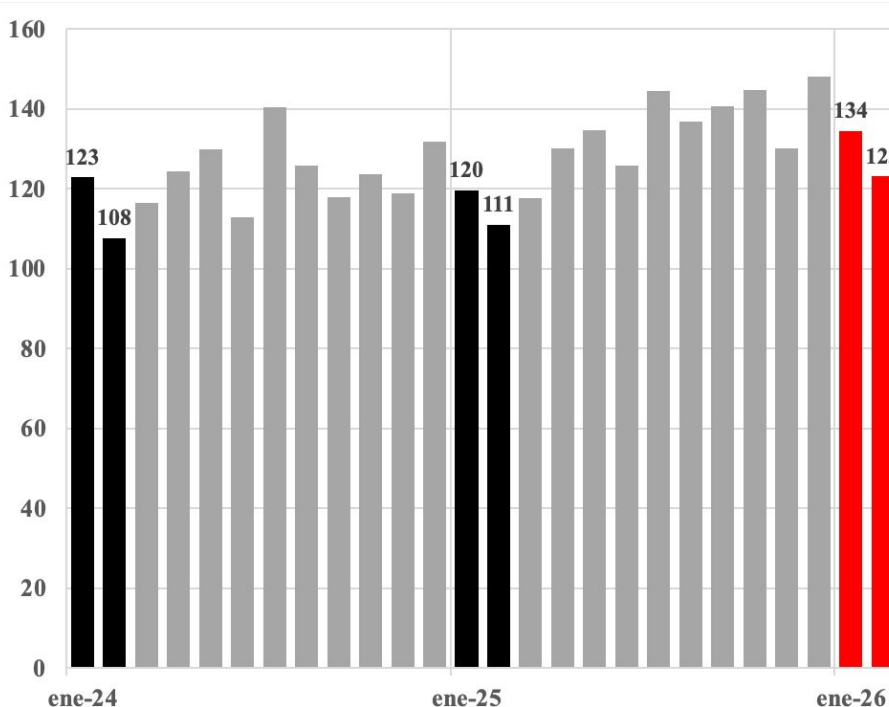
Faena bovina en Santa Fe

período enero 2024 - febrero 2026, en miles de cabezas



Faena porcina en Santa Fe

período enero 2024 - febrero 2026, en miles de cabezas

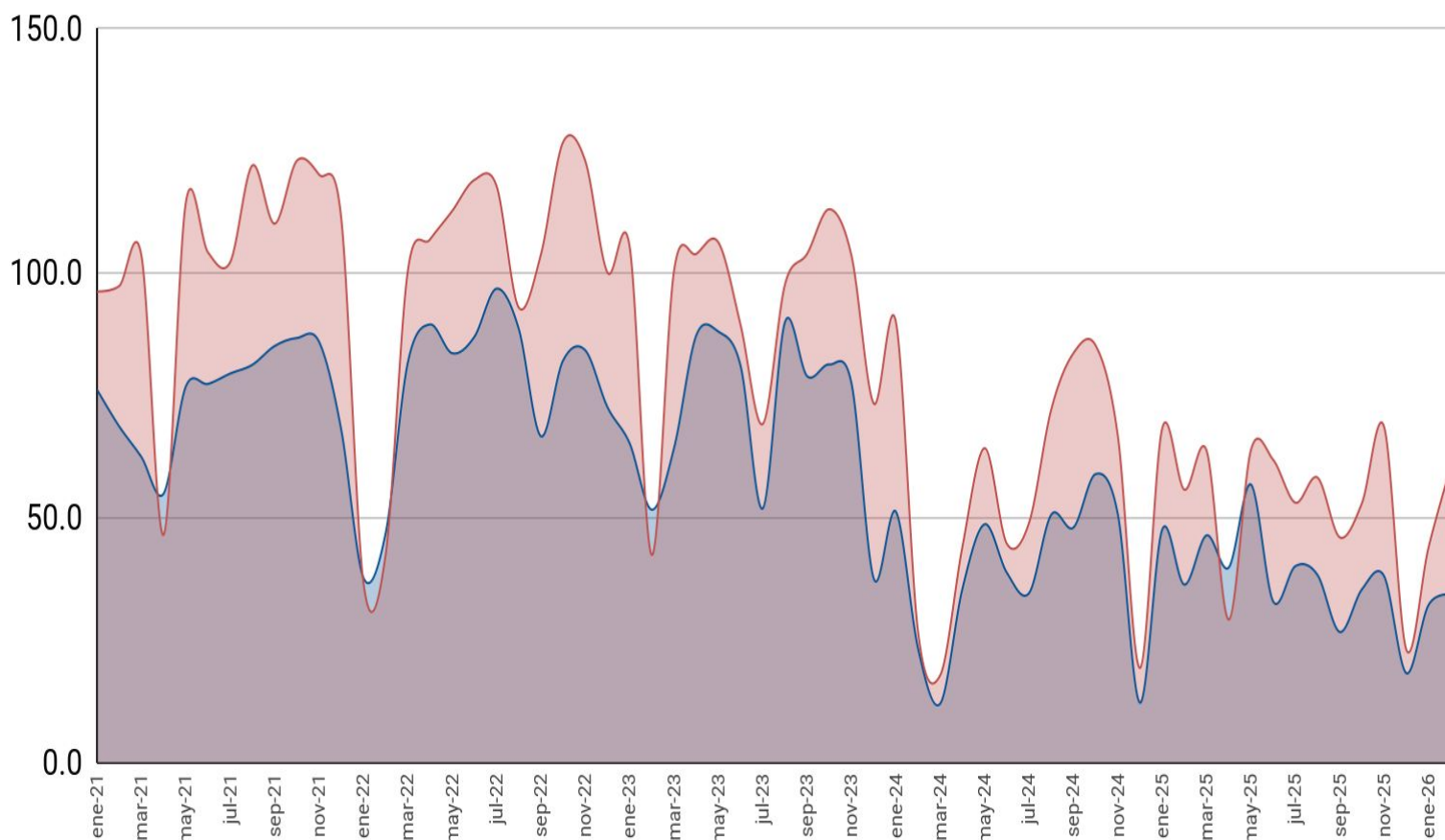


Industria Siderúrgica

El nivel de actividad de la industria siderúrgica en Santa Fe presentó en el mes de febrero de 2026 una leve y parcial mejora. Así, la producción de acero se incrementó un 8,2% interanual, no obstante, en productos laminados se observó una disminución de 5,6% en relación a febrero de 2025. En ambos casos la base de comparación anual es muy reducida. Desde inicios de 2024 la disminución de la demanda interna de productos siderúrgicos -ocasionada por la paralización de la obra pública nacional-, y la menor actividad industrial y en sector de la construcción impacta negativamente sobre la producción sectorial santafesina.

Producción siderúrgica de Santa Fe

período enero 2021 - febrero 2026



■ Laminados en caliente (en miles de toneladas) ■ Producción de acero (en miles de toneladas)

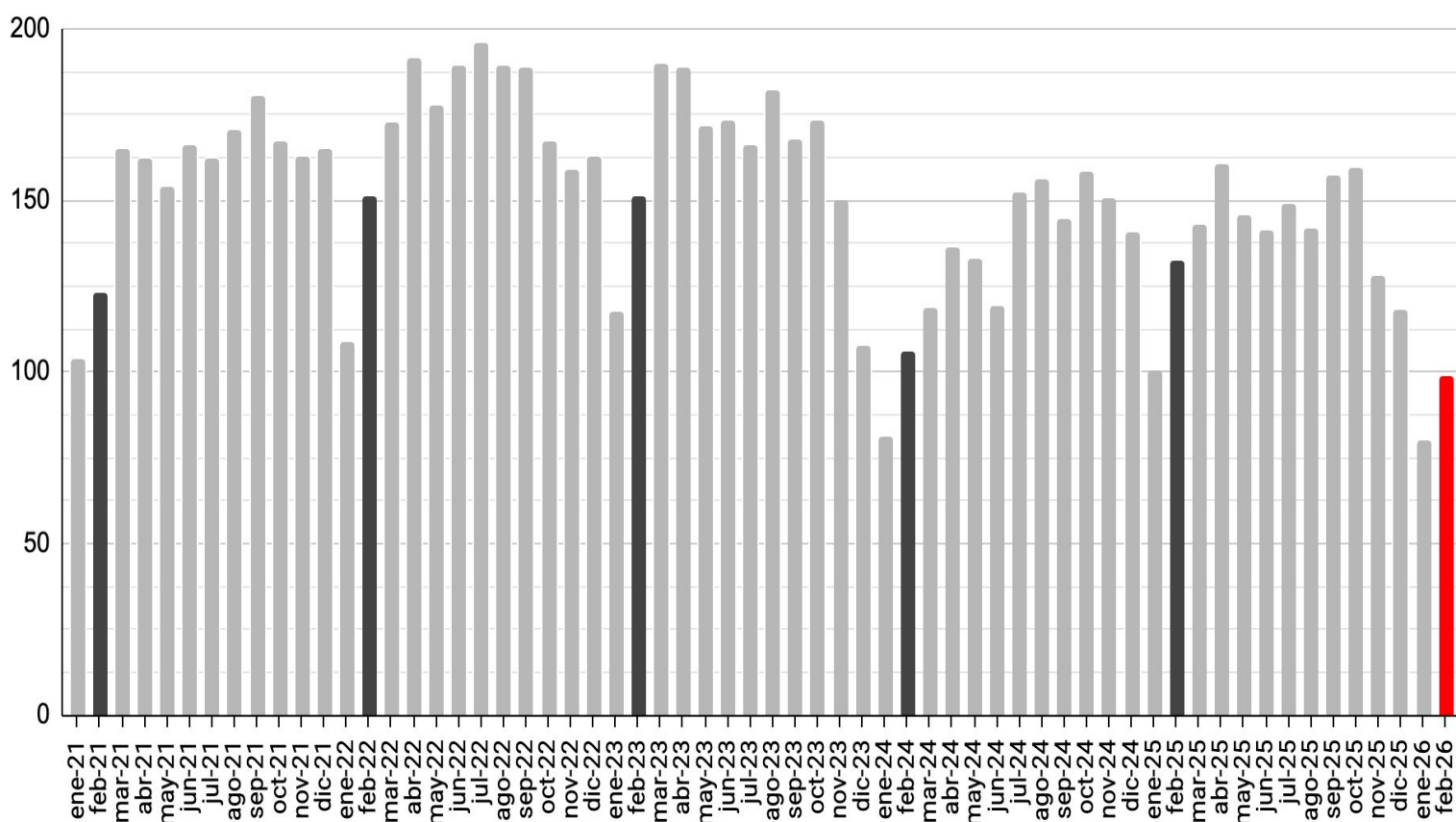
Nota: Cifras en miles de toneladas. Fuente: FISFE en base a datos de ACINDAR.

Industria Metalúrgica

El índice de producción FISFE correspondiente a la industria metalúrgica presentó en febrero de 2026 una caída de 25,2% interanual, alcanzando para un mes de febrero el nivel más bajo de la serie histórica. Al interior del complejo metalúrgico se observó los siguientes resultados: fundición (-23,2%); productos metálicos p/uso estructural (+0,8%); otros productos de metal y servicios de trabajo (-9,3%); maquinaria de uso general (-17,5%); maquinaria agropecuaria (-37,7%); maquinaria de uso especial (-12,1%); aparatos de uso doméstico (-37,2%); equipos y aparatos eléctricos (-11,4%); carrocerías y remolques (-2,5%); autopartes (-22,1%) y motocicletas (-24,6%). El 80% de los sectores metalúrgicos analizados mostró un menor nivel de actividad en relación al mes de febrero de 2025. El nivel de producción de febrero de 2026 se ubico un 34,5% por debajo del registro de febrero de 2023.

Índice de Producción de la Industria Metalúrgica en Santa Fe

nivel general, período enero 2021 - febrero 2026, base 2004 = 100

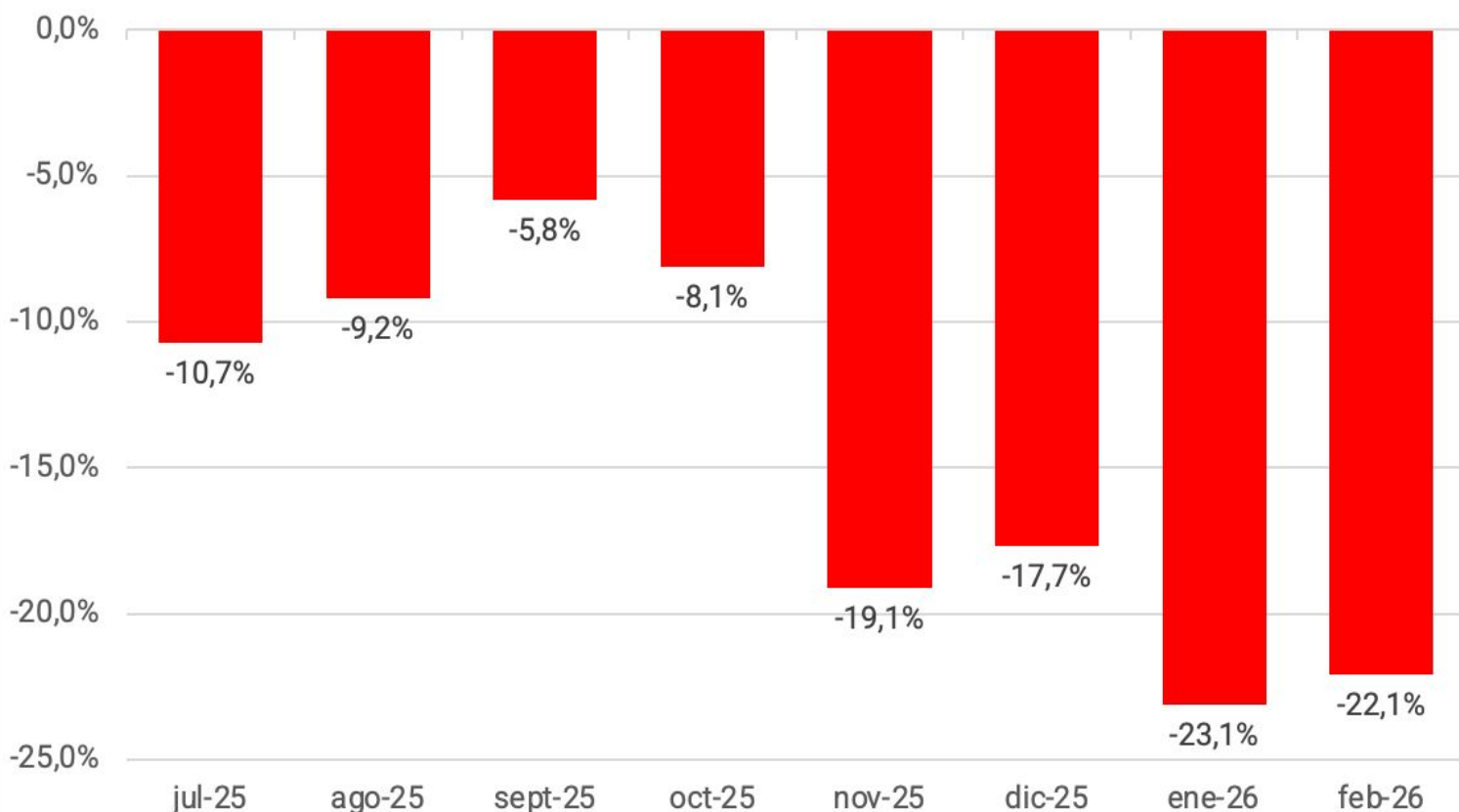


Industria Autopartista

La industria autopartista en la provincia de Santa Fe aglomera a más de 150 empresas (14% del total nacional) que emplean a 5.800 trabajadores asalariados registrados en forma directa. Al contexto complejo atravesado en los últimos años, se añade una reciente coyuntura de especial preocupación sectorial. Su nivel de producción acusó, en el orden nacional y en el primer biemestre de 2026, una caída acumulada de 22,5%, que se explica por la disminución de las ventas en el mercado interno, la baja actividad productiva en terminales automotrices y las menores exportaciones. En el primer trimestre de 2026 el patentamiento de vehículos automóviles de procedencia nacional cayó un 42,4% respecto de 2025.

Evolución reciente de la producción de autopartes

variación interanual, período julio 2025 - febrero 2026



Fuente: FISFE en base a datos del Ministerio de Capital Humano e INDEC.

Exportaciones Industriales Santa Fe

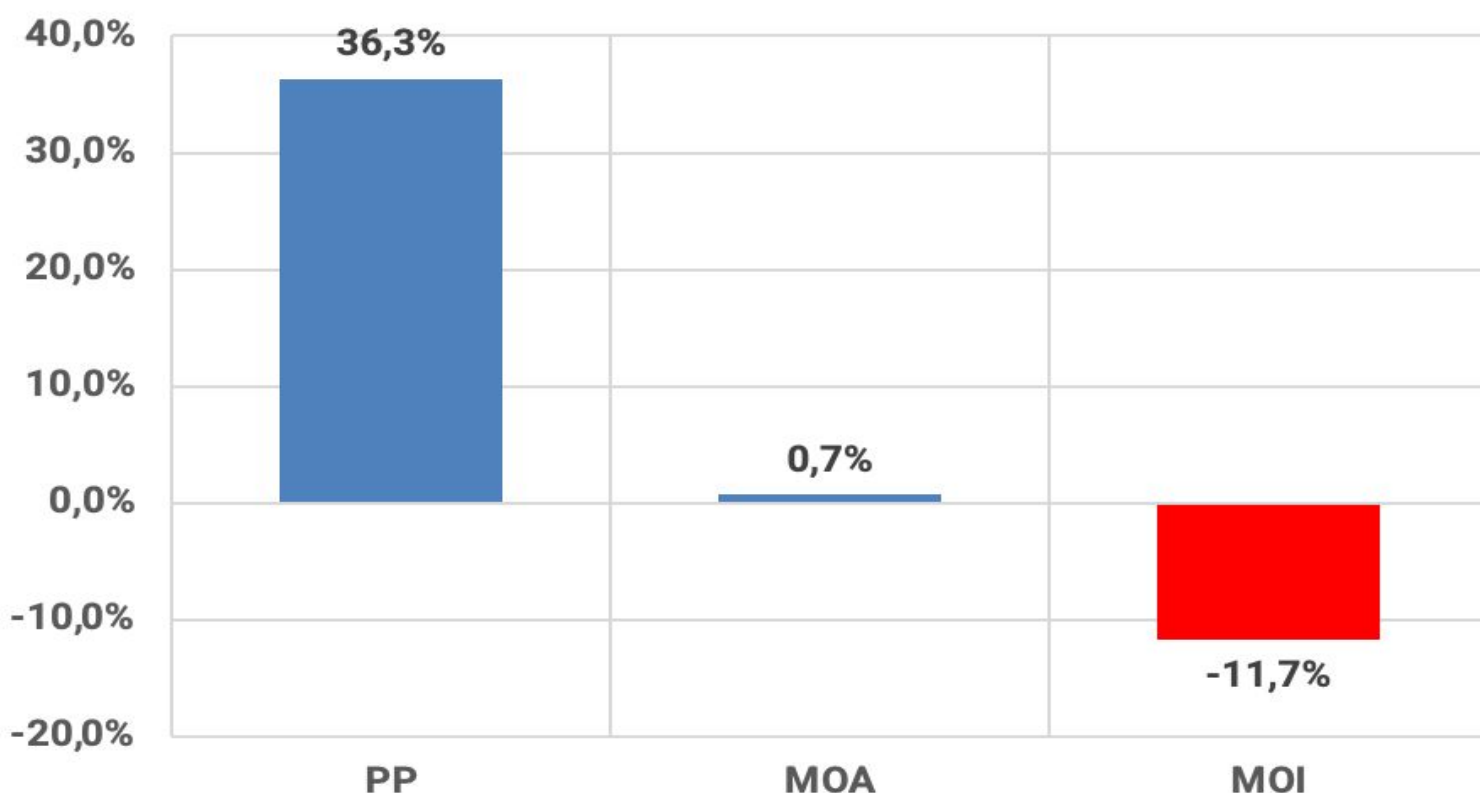
Las exportaciones de manufacturas de origen industrial (MOI) con origen en Santa Fe mostraron en el primer bimestre de 2026 una baja de 19,6% en valor, y de 11,7% en peso neto. Autopartes, metales comunes y sus manufacturas, caucho, y maquinarias y equipos enfrentaron menores ventas externas.

En los dos primeros meses de 2026 las exportaciones de manufacturas de origen agropecuario (MOA) con origen en Santa Fe presentaron una mejora de solo 0,7% en volumen y 3,6% en valor. Carnes, productos de molinería y aceites evolucionaron positivamente. Por su parte, las ventas externas de harinas, cueros y productos lácteos presentaron mermas.

En el primer bimestre de 2026 la participación de las exportaciones MOI en el total provincial fue de solo un 6,8%. Al igual que en 2025, el mejor desempeño de las exportaciones de productos primarios (PP), vis a vis, los manufacturados, muestra un proceso de primarización y el deterioro de un segmento importante del entramado industrial en Santa Fe.

Evolución de las exportaciones con origen en Santa Fe

según grandes rubros, ene/feb 2026 - ene/feb 2025, variación acumulada de peso neto

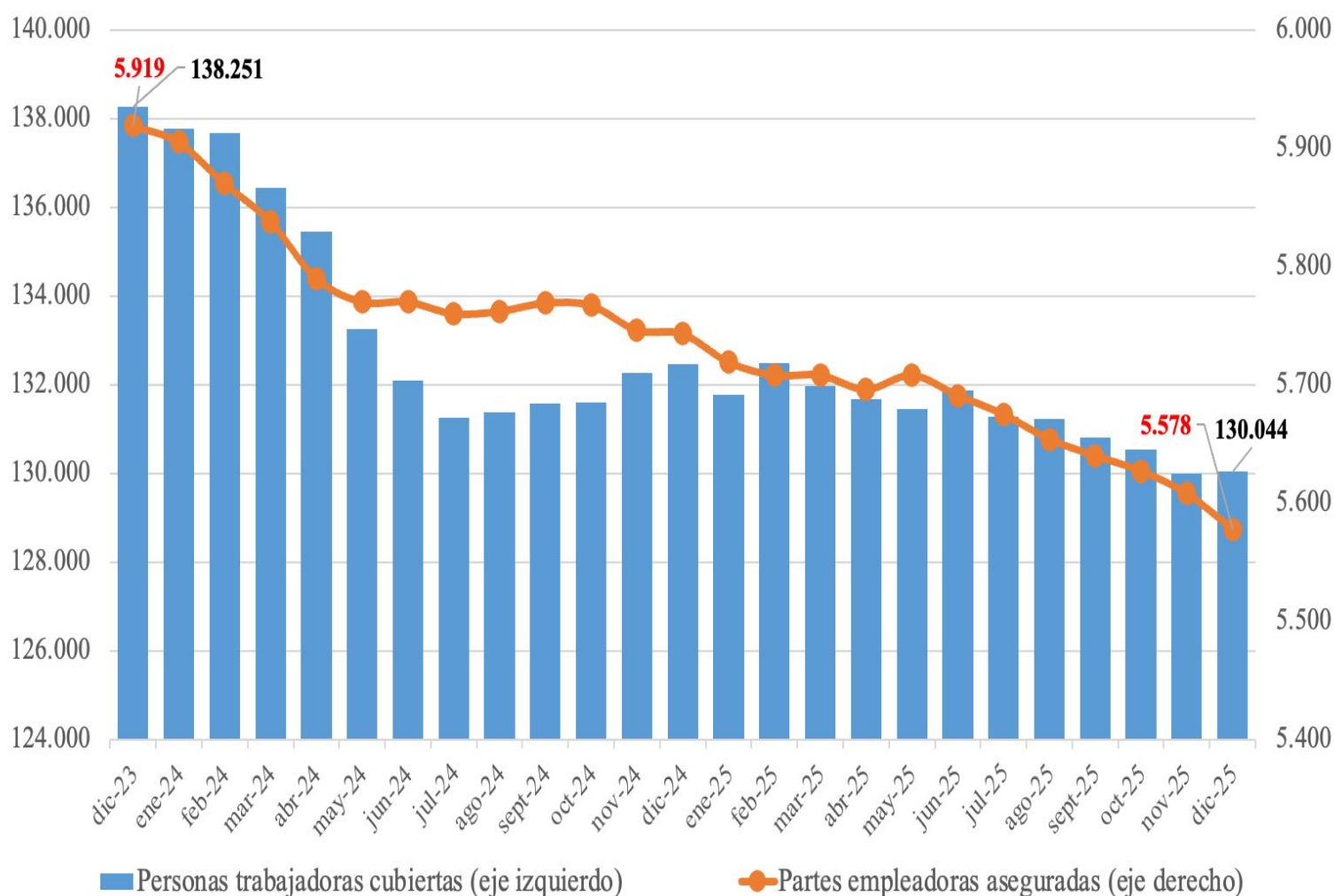


Base Empresarial y Laboral Industrial

De acuerdo a datos de la Superintendencia de Riesgos del Trabajo, en Santa Fe el total de empleadores asegurados y de trabajadores cubiertos en la industria manufacturera disminuye desde fines de 2023 y hasta el presente. Entre diciembre de 2023 y diciembre de 2025 la cantidad de empleadores asegurados (-341) y el total de trabajadores cubiertos (-8.207) en la industria manufacturera en Santa Fe disminuyó un 5,8% y 5,9% respectivamente.

Empleadores asegurados y trabajadores cubiertos

industria manufacturera en la provincia de Santa Fe



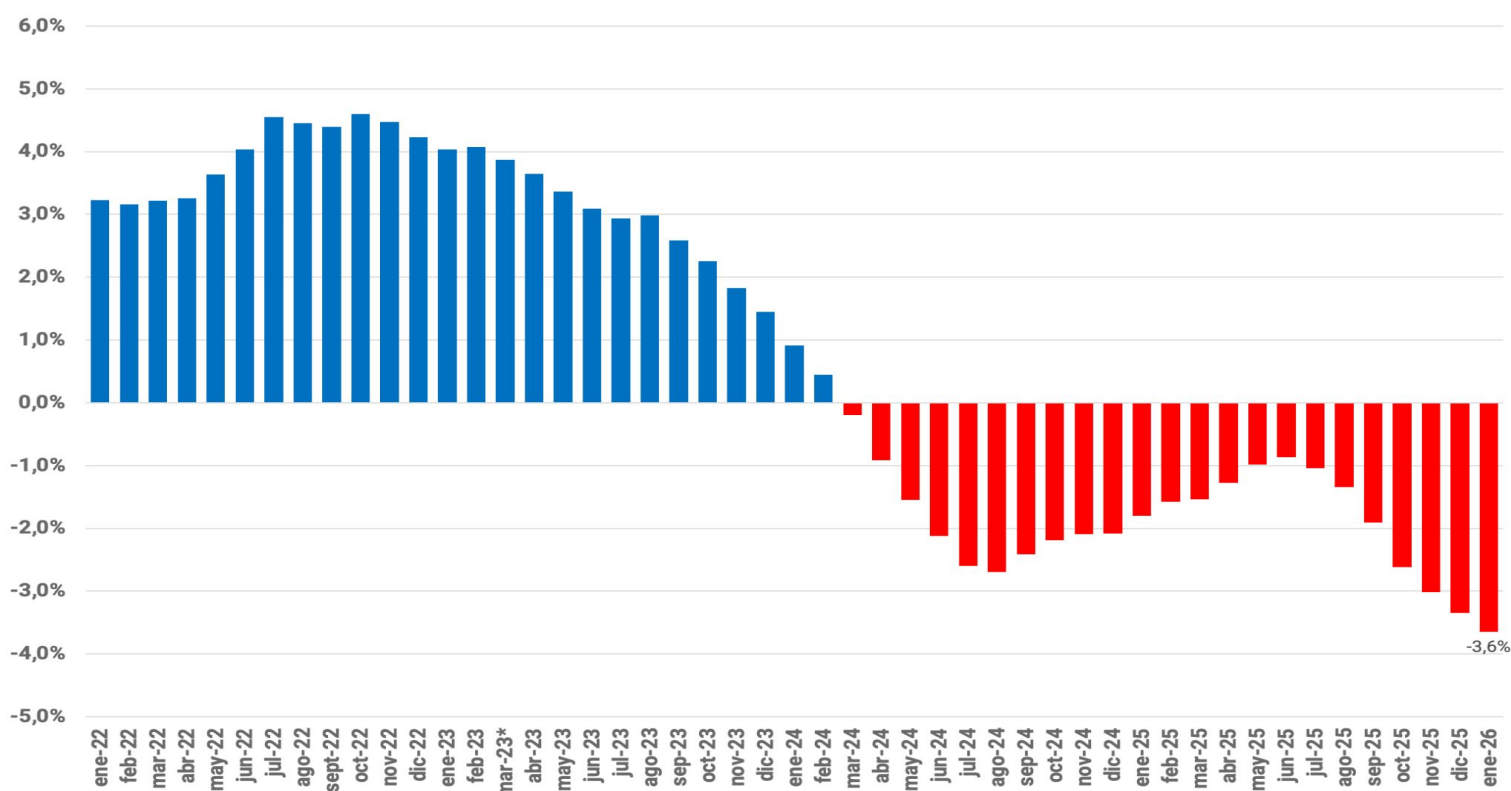
En el plano nacional, en el mismo período la cantidad de empleadores asegurados (-2.682) y el total de trabajadores cubiertos (-72.289) en la actividad industrial muestra un retroceso de 5,4% y 5,9% respectivamente.

Empleo Industrial

En el plano nacional, el total de personas con empleo asalariado registrado en la Industria Manufacturera presentó en enero de 2026 (último dato disponible) una nueva baja de 3,6% interanual, equivalente a 42,3 mil personas con empleo registrado menos respecto al mismo mes de 2025. Según las estadísticas oficiales aportadas por los registros administrativos de Sistema Integrado Previsional Argentino, el retroceso interanual se verifica desde marzo de 2024 y hasta el presente (23 meses consecutivos); no obstante la caída de enero de 2026 fue la más pronunciada. Desde el segundo semestre de 2025 la tendencia se acentuó mostrando variaciones mensuales desestacionalizadas negativas. En relación a diciembre de 2023 la caída afectó a 67,4 mil trabajadores (-5,7%). En enero de 2026 el empleo disminuyó -en la medición interanual- en todos los sectores de la industria manufacturera, siendo “textiles, confecciones, cuero y calzado” (-11,5%), “automotores y neumáticos” (-4,5%) y “metalmecánica” (-4,3%) los más afectados. **En los cinco últimos meses 5,0 mil personas -promedio mensual- perdieron su empleo industrial.**

Empleo asalariado registrado en la industria manufacturera

período enero 2023 - enero 2026, variación porcentual interanual



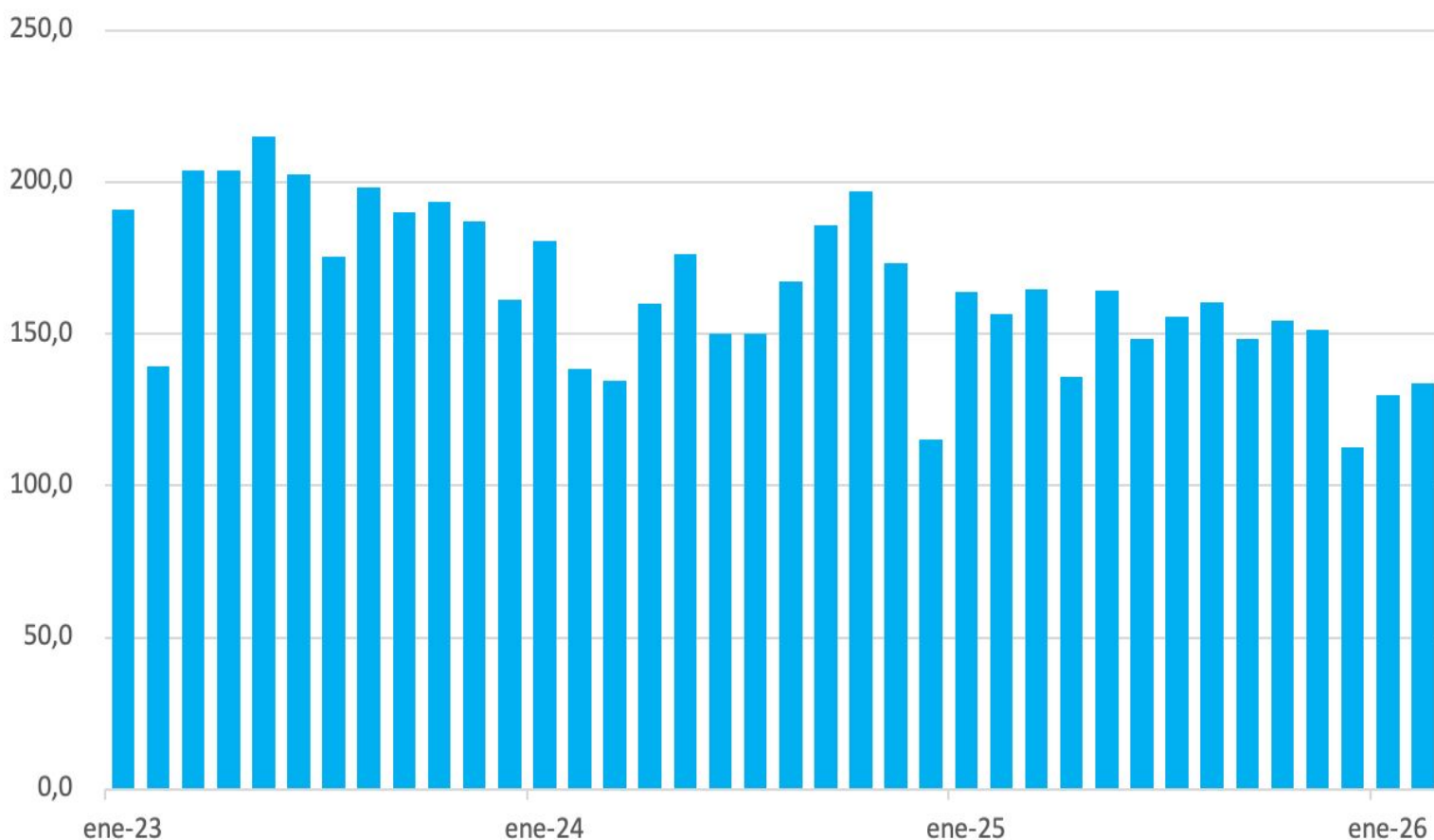
Fuente: FISFE en base a Secretaría de Trabajo, Empleo y Seguridad Social

Energía Eléctrica

La demanda de energía eléctrica por parte de un grupo importante de grandes usuarios industriales con actividad en la provincia de Santa Fe presentó en febrero de 2026 una disminución de 14,5% interanual. En cuatro plantas siderúrgicas el indicador de energía eléctrica mostró una baja de 2,3%, mientras que en once plantas del complejo oleaginoso la demanda se contrajo un 52,8% en el cotejo interanual.

Demanda industrial de energía eléctrica en Santa Fe

en miles de MWh



Anexo Estadístico - Producción Industrial en Santa Fe

PERÍODO	ÍNDICE SERIE ORIGINAL			ÍNDICE SERIE DESESTACIONALIZADA	
	Nivel general	respecto al mismo mes del año anterior	acumulada del año respecto a igual acumulado del año anterior	Nivel general	variación porcentual respecto al mes anterior
feb-25	110,9	11,8%	13,4%	136,7	2,3%
mar-25	123,1	11,5%	12,7%	129,3	-5,4%
abr-25	127,5	1,0%	9,3%	119,3	-7,8%
may-25	134,0	2,0%	7,6%	125,3	5,1%
jun-25	132,7	7,4%	7,5%	127,4	1,6%
jul-25	135,3	-5,0%	5,4%	124,5	-2,3%
ago-25	134,5	0,8%	4,6%	129,7	4,2%
sept-25	140,6	0,3%	3,9%	130,3	0,5%
oct-25	140,6	-3,3%	3,1%	128,4	-1,4%
nov-25	127,0	-5,4%	2,3%	126,6	-1,4%
dic-25	114,6	-9,9%	1,4%	122,2	-3,5%
ene-26	101,4	-9,8%	-9,8%	123,7	1,2%
feb-26	94,4	-14,9%	-12,3%	121,2	-2,0%

Notas Metodológicas

El Índice de Producción Industrial elaborado por la Federación Industrial de Santa Fe utiliza datos de organismos públicos nacionales y provinciales, cámaras sectoriales y empresas referentes del sector privado. Para cada división industrial se construye un índice que refleja el volumen físico de su producción. La estimación del nivel de actividad industrial en la provincia de Santa Fe surge del promedio ponderado de estos índices, y tiene como base la estructura industrial provincial, contemplando la participación relativa de cada división en el valor agregado, calculada sobre la base de los datos del Censo Nacional Económico 2004/2005.

Se informa el índice serie original y el índice serie desestacionalizada. La desestacionalización permite analizar su evolución y tendencia en el largo plazo, a través de la remoción de ciertos patrones que suelen repetirse con una periodicidad definida. Se la utiliza para comprender la presencia de cambios estructurales sin considerar efectos estacionales. El ajuste estacional se aplica sobre los valores informados utilizando como método de ajuste el modelo ARIMA.

Valor agregado de la industria manufacturera en Santa Fe según divisiones

Alimentos y bebidas: 38,4%

Productos textile: 1,1%

Prendas de vestir: 1,1%

Curtido y artículo de cuero: 1,5%

Madera, papel, edición e impresión: 0,7%

Papel y productos de papel: 2,7%

Edición e impresión: 1,3%

Refinación de petróleo: 6,4%

Sustancias y productos químicos: 5,7%

Productos de caucho y plástico: 2,2%

Productos minerales no metálicos: 1,0%

Industrias metálicas básicas: 10,3%

Productos de metal: 6,2%

Maquinaria y equipo: 9,2%

Otros equipos, aparatos e instrumentos:
0,6%

Equipos y aparatos eléctricos: 0,8%

Instrumentos médicos, ópticos y de
precisión: 0,4%

Vehículos automotores, carrocerías,
remolques y autopartes: 6,9%

Otro equipo de transport: 0,4%

Muebles y colchones, y otras industrias
manufactureras: 1,4%

Reciclamiento y reparación, instalaciones y
mantenimiento: 1,7%



Federación Industrial de Santa Fe

JAVIER MARTÍN
Presidente

WALTER ANDREOZZI
Secretario

X @fisfeindustria  @fisfeindustria  fisfe@fisfe.org.ar  fisfe.com.ar

Entre Ríos 1464 | Rosario (S2000CSB) | Santa Fe, Argentina
Tel / Fax: 54 0341 4262585 / 4247293