



Federación Industrial
de Santa Fe



ACTUALIDAD INDUSTRIAL

DE SANTA FE

Año XVIII | INFORME N° 159 | MARZO DE 2026

Resumen ejecutivo

EN MARZO LA ACTIVIDAD INDUSTRIAL EN SANTA FE OBSERVÓ UNA MEJORA DE 3% INTERANUAL, AUNQUE EL TRIMESTRE ACUMULA UNA CAÍDA DEL 6,9%.

La actividad industrial en la provincia de Santa Fe observó en marzo de 2026 un incremento de 3,0% interanual, al tiempo que el 76% del total de ramas industriales mostró mayor producción respecto al mismo mes del año anterior. Por su parte, el indicador desestacionalizado de producción presentó una suba de 6,7% frente al mes anterior. No obstante, el índice de producción industrial de FISFE correspondiente a marzo de 2026 se ubicó un 7,0% por debajo del registro alcanzado en marzo de 2023.

ACTIVIDAD INDUSTRIAL - MARZO 2026

+3,0%

Var. interanual

+6,7%

Var. mensual
desestacionalizada

24%

Ramas con caída
interanual



+8,1%

Productos Lácteos



+23,9%

Carrocerías
Remolques



+3,3%

Industria
Siderúrgica



+1,5%

Muebles y
colchones



-14,6%

Maquinaria
Agropecuaria



+2,2%

Manufacturas
de plástico

Resumen ejecutivo

En el mes de marzo de 2026 Productos lácteos (+0,52 p.p.), Autopartes (+0,43 p.p.), y Molienda de cereales (+0,39 p.p.) fueron las tres actividades de mayor contribución positiva a la variación interanual del índice de producción industrial de FISFE. En el otro extremo, Maquinaria agropecuaria (-0,75 p.p.) y Maquinaria de uso general (-0,18 p.p.) presentaron las mayores incidencias negativas.



+0,52 p.p.
Productos lácteos



+0,43 p.p.
Autopartes



+0,39 p.p.
Molienda de
cereales



-0,75 p.p.
Maquinaria
agropecuaria



-0,18 p.p.
Maquinaria de
uso general

Luego de varios meses de registros de producción negativos, la mejora coyuntural observada en marzo de 2026 obedece mayormente al bajo nivel de comparación anual e intermensual.



Resumen ejecutivo

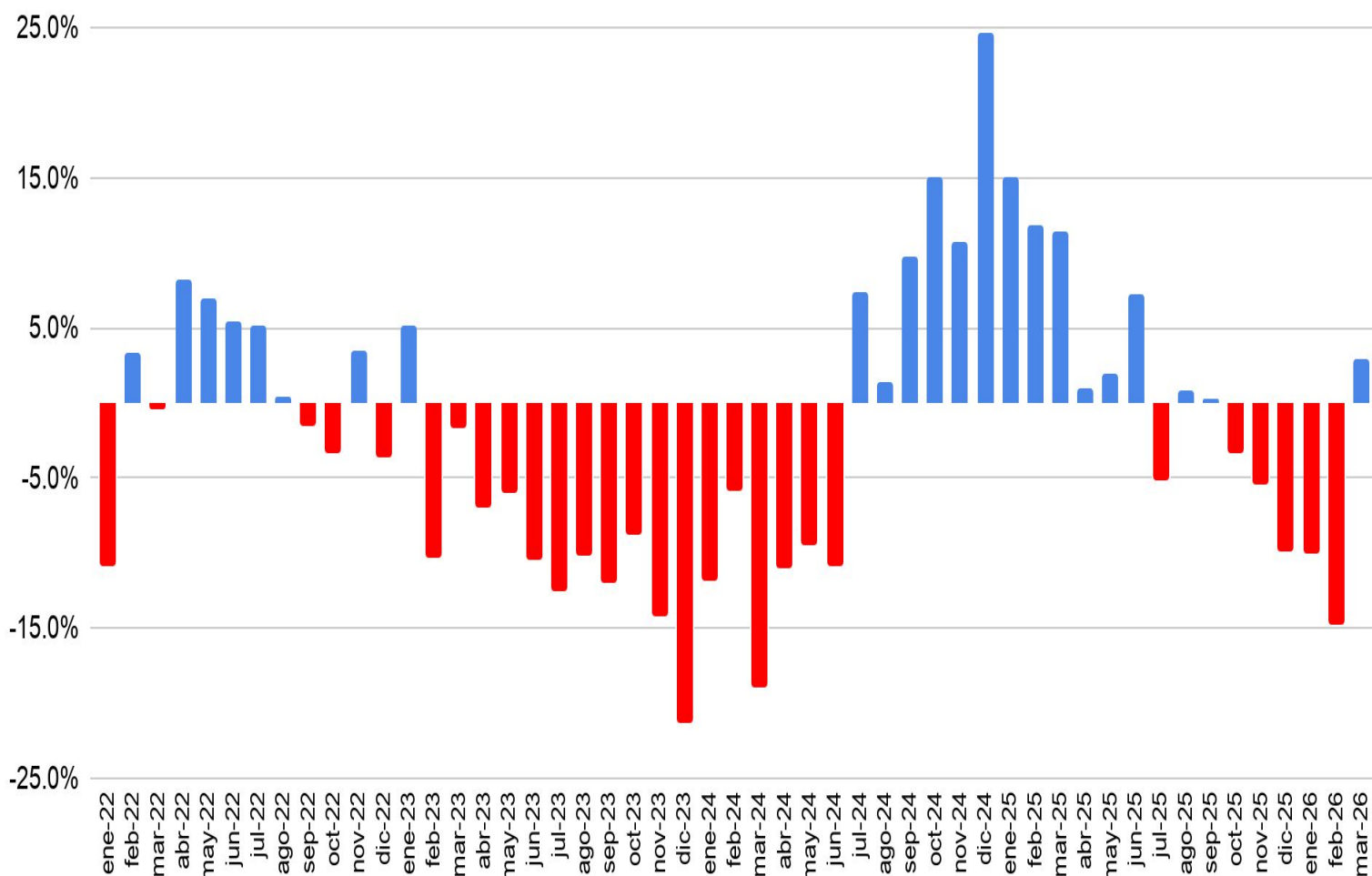
Procesamiento de porotos de soja	+0,5% INTERANUAL MAR 2026	
Faena bovina	+6,8% INTERANUAL MAR 2026	
Producción de Acero	+3,3% INTERANUAL MAR 2026	
Industria Metalúrgica	-3,9% INTERANUAL MAR 2026	
Exportaciones MOI volumen	-7,6% ACUMULADO MAR 2026	
Demanda de energía eléctrica industrial	+10,5% INTERANUAL MAR 2026	
Empleo Industrial Santa Fe (SRT)	-1,5% INTERANUAL ENERO 2026	-2,0 mil Personas trabajadoras INTERANUAL ENERO 2026
Empleo Industrial Argentina	-3,6% INTERANUAL ENERO 2026	-42,3 mil Trabajadores Asalariados Industriales INTERANUAL ENE 2026

Panorama Industrial de Santa Fe

El ritmo de actividad industrial en la provincia de Santa Fe registró en el mes de marzo de 2026 una mejora de 3,0% interanual, y una baja de 6,9% en la medición acumulada en el primer trimestre.

Evolución de la Producción Industrial en Santa Fe

serie original, variación porcentual interanual, período enero 2022 - marzo 2026



Mazo 2026: +3,0% var. i.a. - **Enero-Marzo 2026: -6,9% var. a.a.**

2022: +1,3%

2023: -9,3%

2024: -0,6%

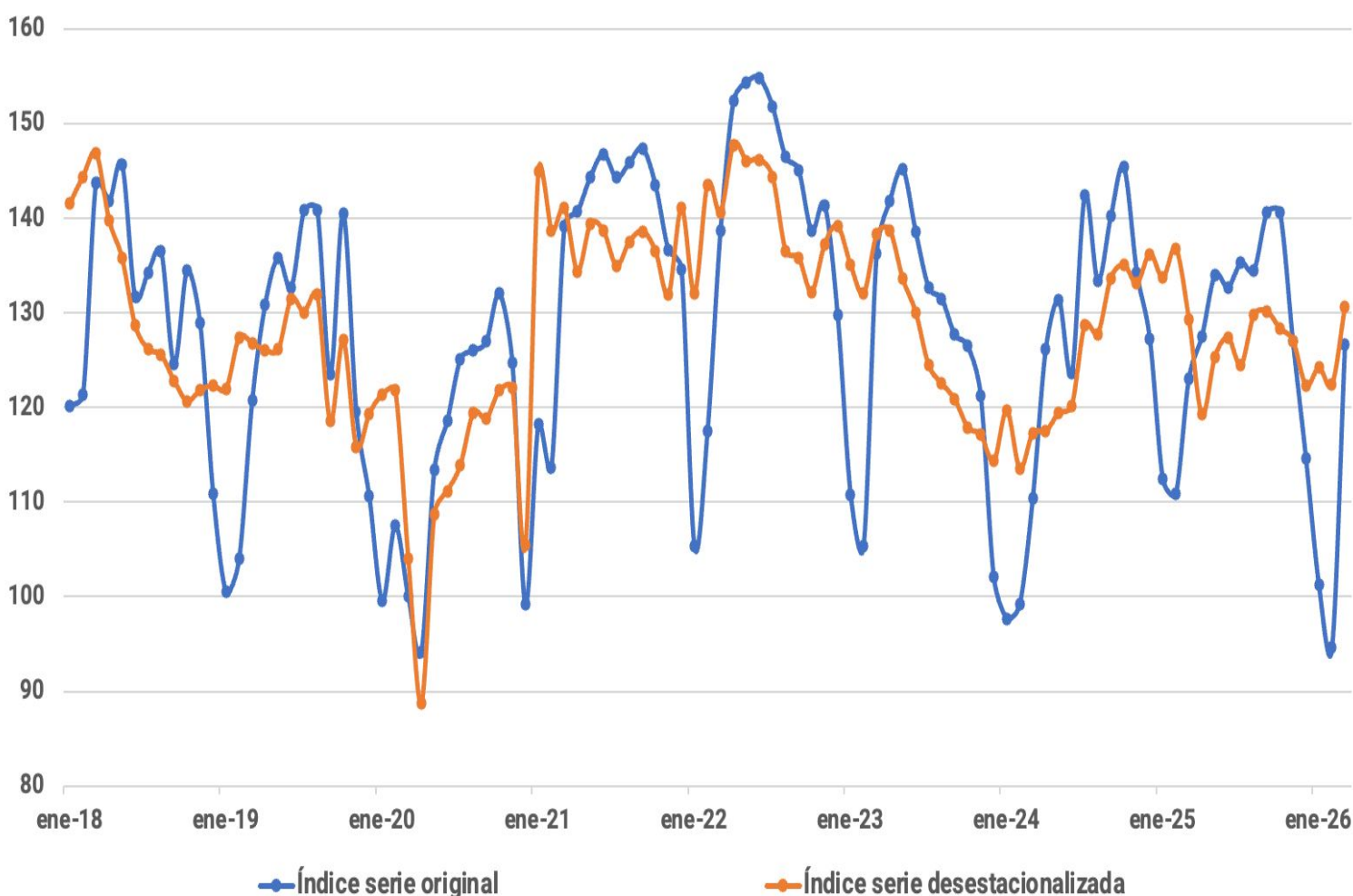
2025: +1,4%

Panorama Industrial de Santa Fe

El indicador desestacionalizado de producción de marzo de 2026 mostró un incremento de 6,7% en relación al mes anterior.

Evolución de la Producción Industrial en Santa Fe

Serie original y desestacionalizada, en números índice, base 2004 = 100, enero 2018 - marzo 2026



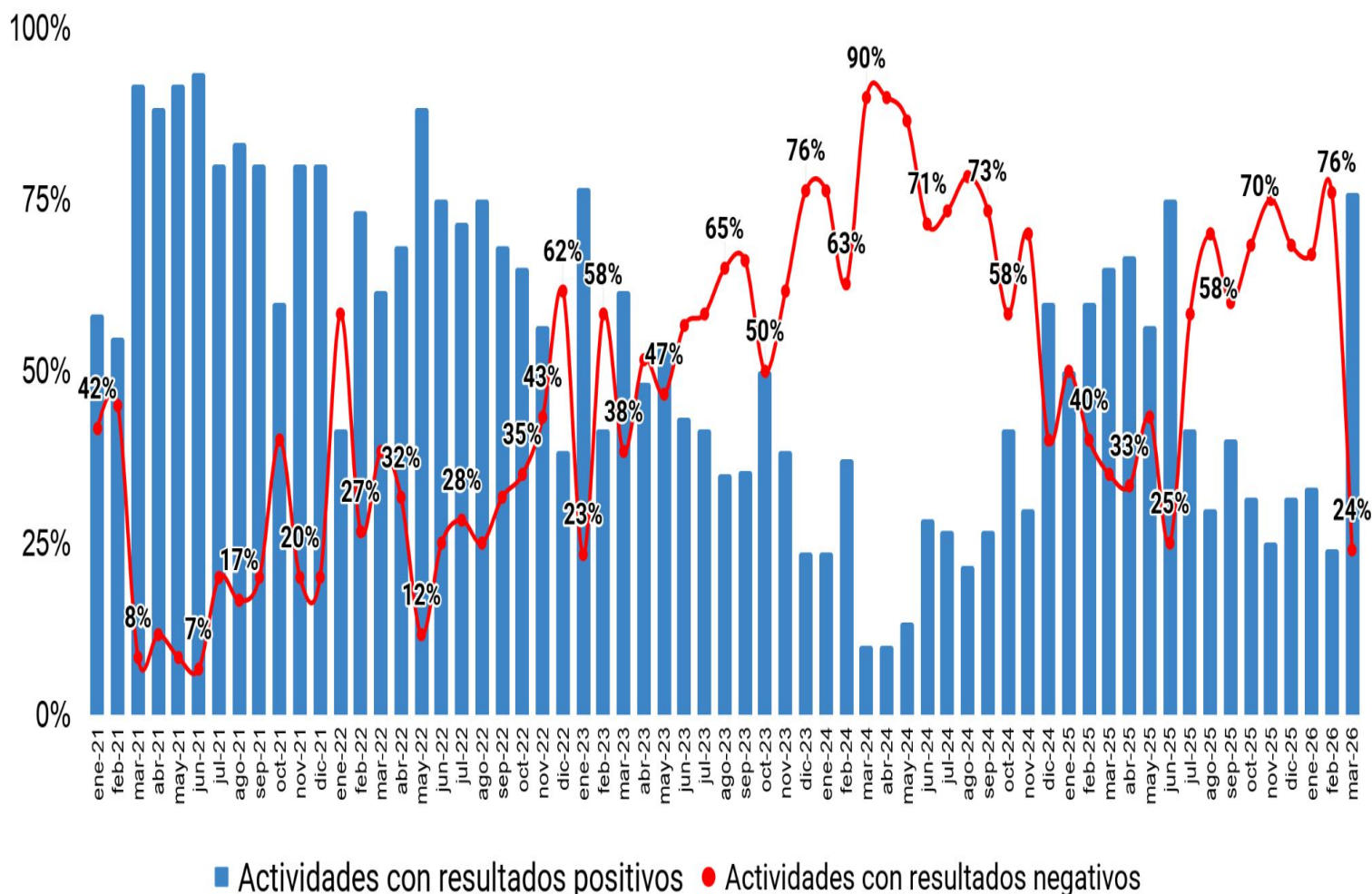
El índice de producción industrial de FISFE correspondiente a marzo de 2026 se ubicó un 7,0% por debajo del registro alcanzado en el mismo mes de 2023.

Panorama Industrial de Santa Fe

En marzo de 2026 el 76% del total de ramas industriales analizadas en la provincia de Santa Fe registró un aumento interanual de su nivel de producción. Este desempeño mayormente positivo interrumpe un periodo de ocho meses de reiterado deterioro productivo.

Actividades fabriles según desempeño reciente

en porcentaje respecto del total, período enero 2021 - marzo 2026

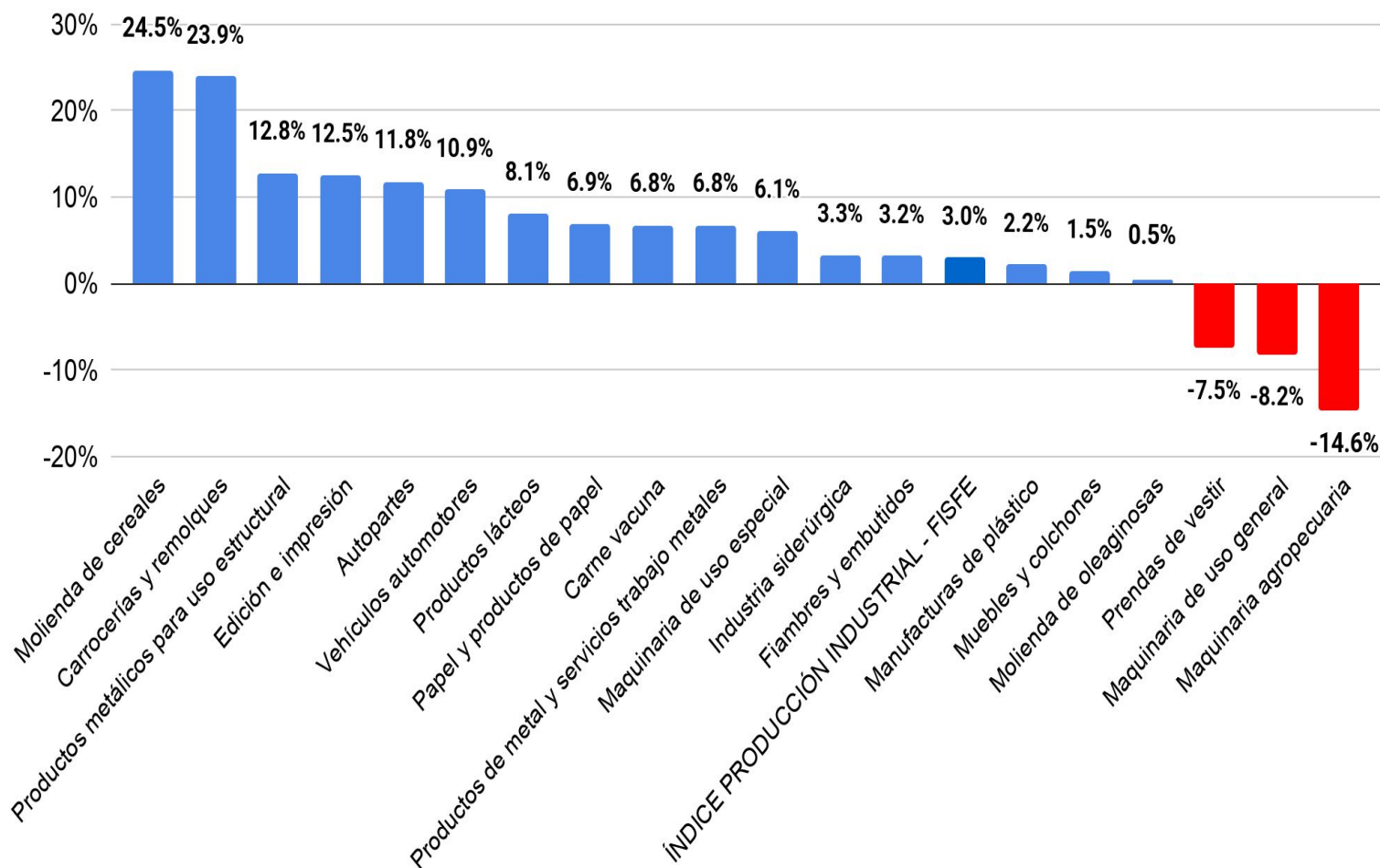


Panorama Industrial de Santa Fe

Las ramas de actividad de mayor contribución al producto industrial en la provincia de Santa Fe presentaron en marzo de 2026 los siguientes resultados en relación al mismo mes del año anterior: Molienda de cereales (+24,5%), Carrocerías-remolques (+23,9%), Productos metálicos para uso estructural (+12,8%), Edición e impresión (+12,5%), Autopartes (+11,8%), Vehículos automotores (+10,9%), Productos lácteos (+8,1%), Papel y productos papel (+6,9%), Carne vacuna (+6,8%), Productos de metal y servicios de trabajo metales (+6,8%), Maquinaria de uso especial (+6,1%), Industria siderúrgica (+3,3%), Fiambres y embutidos (+3,2%), Manufacturas de plástico (+2,2%), Muebles y colchones (+1,5%), Molienda de oleaginosas (+0,5%), Prendas de vestir (-7,5%), Maquinaria de uso general (-8,2%), y Maquinaria agropecuaria (-14,6%).

Dinámica de la producción sectorial, marzo de 2026

variación porcentual respecto al mismo mes del año anterior



Panorama Industrial de Santa Fe

En el mes de marzo de 2026 Productos lácteos (+0,52 p.p.), Autopartes (+0,43 p.p.), y Molienda de cereales (+0,39 p.p.) fueron las tres actividades de mayor contribución positiva a la variación interanual del índice de producción industrial de FISFE. En el otro extremo, Maquinaria agropecuaria (-0,75 p.p.) y Maquinaria de uso general (-0,18 p.p.) presentaron las mayores incidencias negativas.

Contribución a la variación interanual

marzo de 2026, en puntos porcentuales



Semaforización de Resultados

Síntesis de indicadores 2025 - marzo - 2026

INDICADOR PERÍODO	mar-25	abr-25	may-25	jun-25	jul-25	ago-25	sep-25	oct-25	nov-25	dic-25	ene-26	feb-26	mar-26
ÍNDICE DE PRODUCCIÓN INDUSTRIAL - FISFE - SERIE ORIGINAL	11,5%	1,0%	2,0%	7,3%	-5,1%	0,8%	0,3%	-3,3%	-5,4%	-9,9%	-10%	-14,7%	3,0%
ACTIVIDADES CON EVOLUCIÓN NEGATIVA	35%	33%	43%	25%	58%	70%	60%	68%	75%	68%	67%	76%	24%
DEMANDA ENERGÍA ELÉCTRICA INDUSTRIAL	22,1%	-15,9%	-7,5%	-1,9%	3,1%	-4,9%	-20,9%	-22,2%	-12,9%	-2,2%	-19,0%	-14,5%	10,5%
PRODUCCIÓN DE ACERO	254,9%	-33,8%	-0,5%	38,3%	8,3%	-19,2%	-45,0%	-37,8	2,6%	19,3%	-35,6%	8,2%	3,3%
PRODUCCIÓN METALÚRGICA	26,0%	18,4%	9,4%	18,1%	-2,5%	-9,0%	8,6%	1,6%	-14,7%	-15,7%	-19,5%	-25,2%	-3,9%
MOLIENDA DE OLEAGINOSAS	8,6%	-14,0%	-3,1%	1,3%	-14,5%	21,5%	1,3%	-2,1%	2,3%	-17,4%	-7,6%	-30,3%	0,5%

Semaforización de Resultados

Síntesis de indicadores 2025 - marzo - 2026

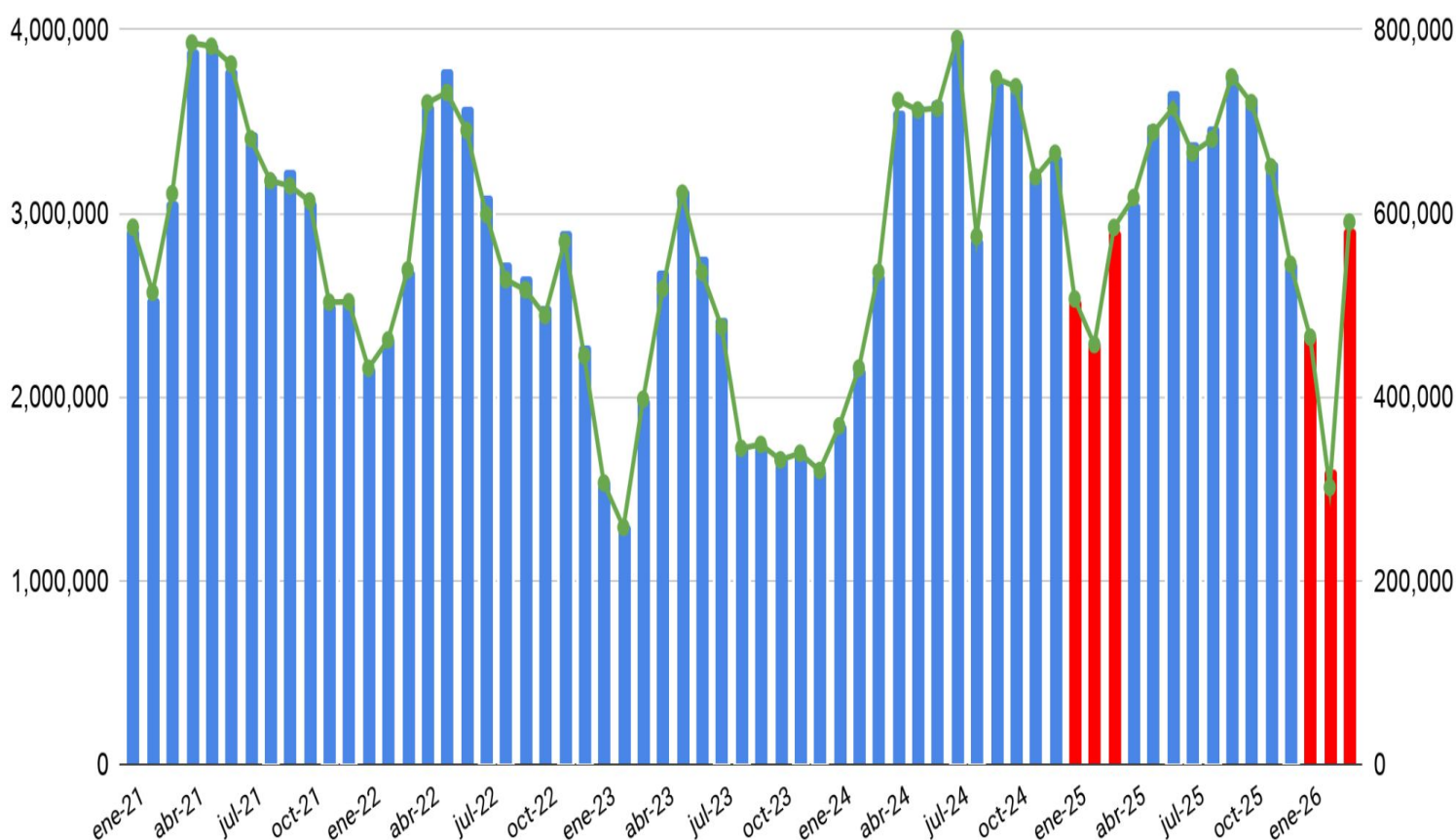
INDICADOR PERÍODO	mar-25	abr-25	may-25	jun-25	jul-25	ago-25	sep-25	oct-25	nov-25	dic-25	ene-26	feb-26	mar-26
ÍNDICE DE PRODUCCIÓN INDUSTRIAL FISFE	11.5%	1.0%	2.0%	7.3%	-5,1%	0.8%	0.3%	-3.3%	-5.4%	-9.9%	-10.0%	-14.7%	3.0%
Autopartes	-4.5%	-0.2%	10.1%	17.1%	-10.5%	-8.0%	-5.8%	-8.1%	-19.1%	-17.0%	-23.2%	-22.2%	11.8%
Carne vacuna	-3.3%	12.4%	4.1%	7.7%	-0.9%	-1.9%	-2.5%	-3.9%	-1.6%	-4.3%	-7.5%	-3.5%	6.8%
Carrocerías/remolques	27.2%	32.1%	35.0%	45.5%	33.5%	20.3%	17.2%	26.2%	4.4%	2.2%	-7.4%	-3.8%	23.9%
Edición e impresión	1.4%	6.3%	17.5%	22.0%	6.2%	-2.8%	0.1%	-7.5%	-8.7%	-3.2%	2.3%	-2.4%	12.5%
Fiambres y embutidos	13.3%	17.9%	7.2%	15.5%	0.6%	-2.9%	4.7%	2.2%	-2.5%	1.4%	-7.0%	-9.2%	3.2%
Industria siderúrgica	254.9%	-33.8%	-0.5%	38.3%	8.3%	-19.2%	-45.0%	-37.8%	2.6%	19.3%	-35.6%	8.2%	3.3%
Manuf. de plástico	3.3%	11.6%	16.2%	17.9%	5.2%	-2.9%	-6.8%	-9.3%	-8.6%	-11.6%	-6.5%	-10.8%	2.2%
Maq. agropecuaria	47.2%	29.7%	13.3%	20.7%	-7.1%	-13.8%	24.6%	3.4%	-17.3%	-23.6%	-33.8%	-37.2%	-14.6%
Maquinaria especial	-6.7%	2.3%	0.7%	13.0%	4.9%	1.3%	8.0%	-0.2%	-5.1%	3.9%	-8.2%	-12.7%	6.1%
Maquinaria general	1.1%	-7.2%	2.7%	9.1%	-6.7%	-2.1%	-7.6%	0.9%	-14.6%	5.8%	-2.9%	-16.5%	-8.2%
Molienda de cereales	-5.5%	2.4%	-5.0%	6.0%	10.0%	-1.1%	2.3%	-1.0%	-3.4%	4.3%	5.1%	1.5%	24.5%
Molienda oleaginosas	8.6%	-14.0%	-3.1%	1.3%	-14.5%	21.5%	1.3%	-2.1%	2.3%	-17.4%	-7.6%	-30.3%	0.5%
Muebles y colchones	69.7%	65.5%	61.2%	58.8%	24.1%	2.0%	8.3%	1.8%	-10.8%	-4.0%	-0.2%	-6.1%	1.5%
Papel y prod. papel	2.3%	-5.7%	9.0%	5.7%	5.9%	-2.7%	-1.5%	-5.4%	1.9%	6.5%	-2.1%	-6.0%	6.9%
Prendas de vestir	16.2%	16.0%	-1.0%	8.0%	-5.7%	-10.3%	-9.3%	-10.0%	-13.6%	-12.3%	-15.2%	-13.8%	-7.5%
Productos de metal y servicios de trabajo	-6.3%	-2.8%	-13.7%	-2.8%	-6.3%	-19.4%	-11.3%	-6.7%	-14.6%	-8.6%	-10.6%	-8.9%	6.8%
Productos lácteos	8.6%	4.9%	6.3%	3.9%	2.2%	7.2%	10.1%	9.5%	3.6%	-4.6%	-10.3%	7.9%	8.1%
Productos metálicos para uso estructural	-12.2%	-9.6%	-12.9%	-10.2%	-16.8%	-15.0%	-9.3%	-13.2%	-17.9%	-9.4%	-4.4%	0.8%	12.8%
Vehículos automotores	-33.3%	6.3%	-40.6%	--	-38.7%	-53.4%	-54.0%	-57.6%	-61.2%	--	-74.7%	-39.1%	10.9%

Complejo Soja

La industrialización de soja en la provincia de Santa Fe presentó en marzo de 2026 una leve mejora de 0,5% en relación al mismo mes del año anterior. En el tercer mes del año la molienda de soja avanzó a 2,9 millones de toneladas, mientras que la elaboración de aceite -que trepó a 590 mil toneladas-, observó una suba de 1,0% interanual. Los registros de actividad de marzo de 2026 son los más elevados desde 2021.

Evolución de la actividad industrial en el complejo soja en Santa Fe

2021:+20,5% 2022:-9,9% 2023:-29,2% 2024:+57,2% 2025:-0,8%



■ industrialización de semillas de soja, eje izquierdo, toneladas ● elaboración de aceite de soja, eje derecho, toneladas

Industria Frigorífica

La faena bovina en Santa Fe presentó en marzo de 2026 una suba de 6,8% interanual, interrumpiendo ocho meses de caídas. Al cierre del primer trimestre el procesamiento de animales registró una merma de 1,6% frente a 2025.

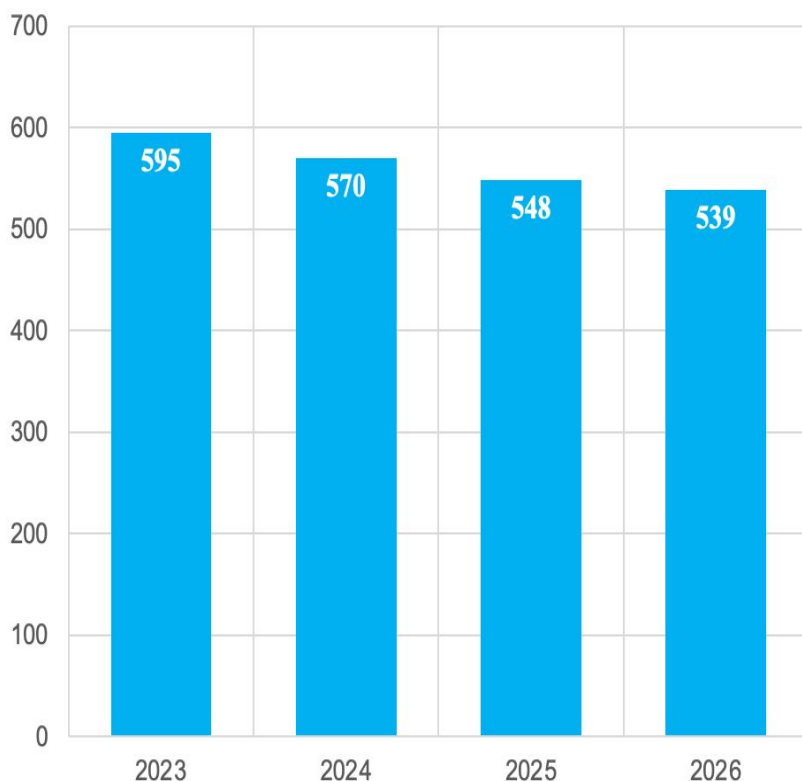
A nivel nacional en los primeros tres meses de 2026 la faena cayó un 7,6% y la producción de carne se redujo un 5,1%. En marzo el consumo interno per cápita se contrajo un 3,1%, pero las exportaciones crecieron un 43,8% interanual en ton. eq. res con hueso.

La faena de porcinos en la provincia de Santa Fe observó en marzo de 2026 una importante mejora de 26,8% interanual.

En el plano nacional el procesamiento de animales en tres meses de 2026 se incrementó un 12,6%, mientras que la producción de carne creció un 15,7% (tn. res con hueso). En marzo el consumo por habitante se expandió un 8,9% en la medición interanual.

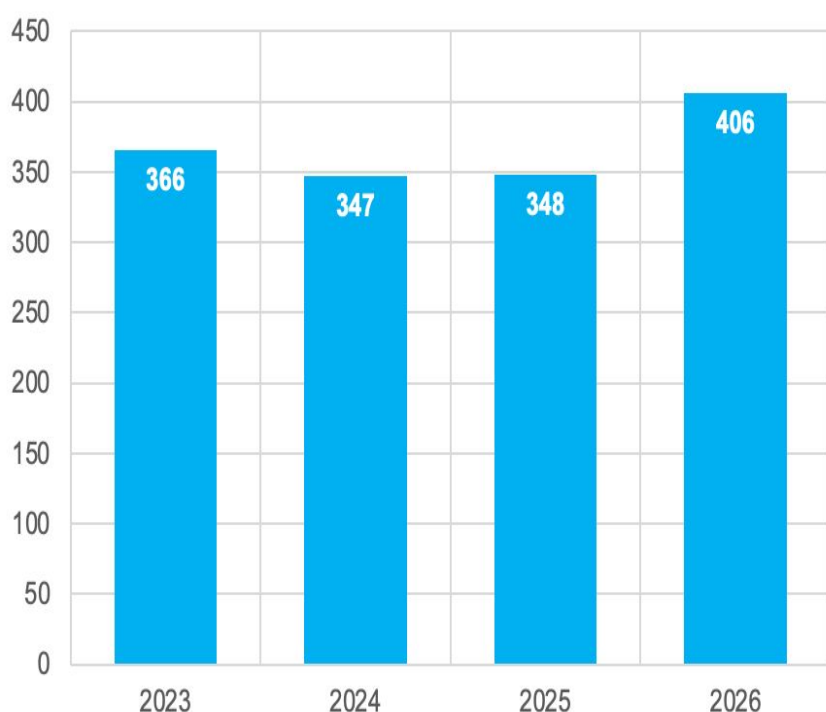
Faena bovina en Santa Fe

primer trimestre de cada año, en miles de cabezas



Faena porcina en Santa Fe

primer trimestre de cada año, en miles de cabezas

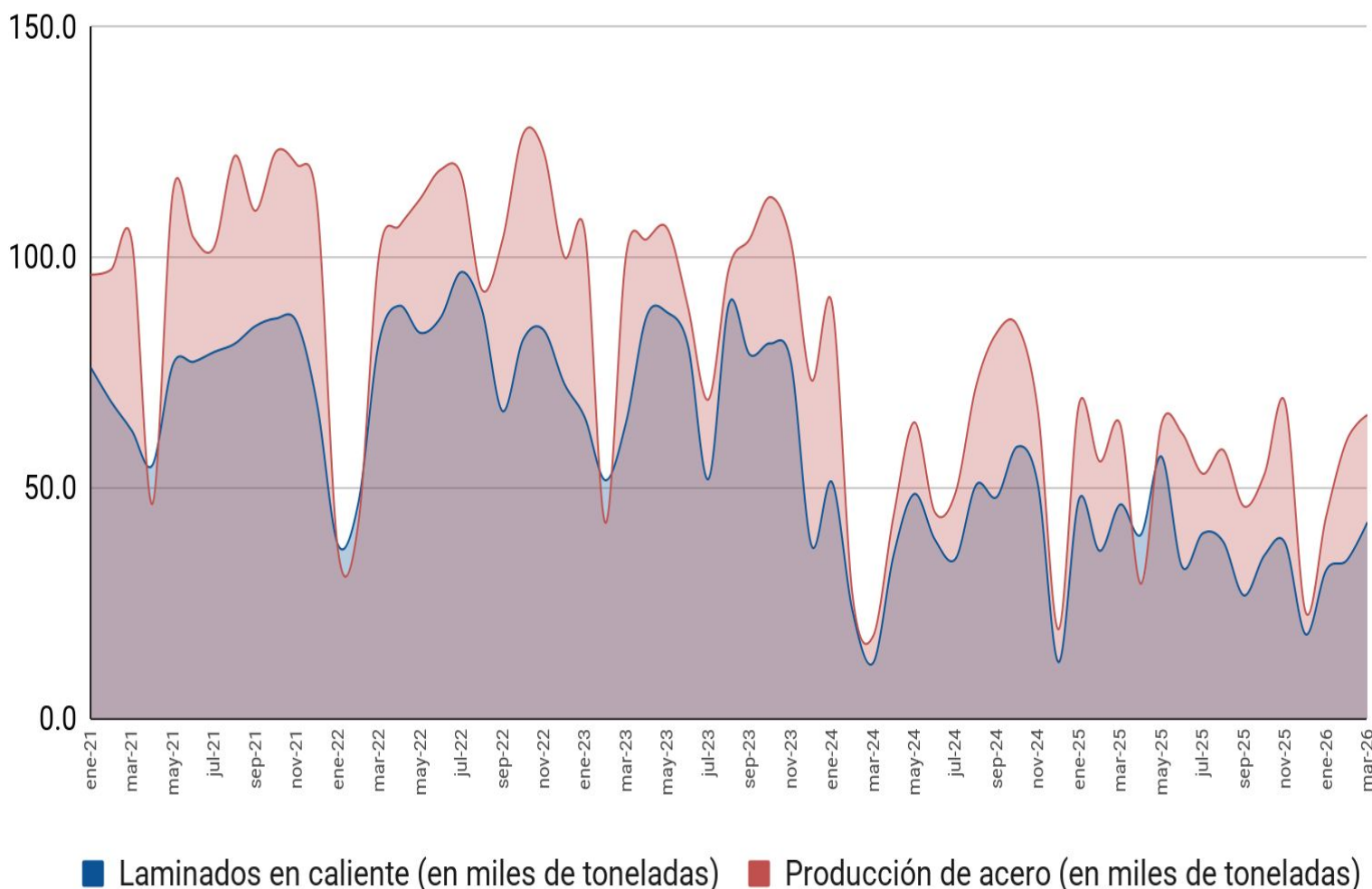


Industria Siderúrgica

La producción de acero en Santa Fe registró el mes de marzo de 2026 una suba de 3,3% interanual, y una baja de 8,3% en el caso de productos laminados. El nivel de actividad sectorial se encuentra un 34,4% por debajo del registro de marzo de 2023. Desde comienzos de 2024 la disminución de la demanda interna de productos siderúrgicos ocasionada por la paralización de la obra pública nacional, la menor actividad en el sector de la construcción y en la industria (línea blanca y automotriz), y las elevadas importaciones provenientes de China de productos de acero subsidiado, impacta negativamente sobre la producción sectorial santafesina.

Producción siderúrgica de Santa Fe

período enero 2021 - marzo 2026



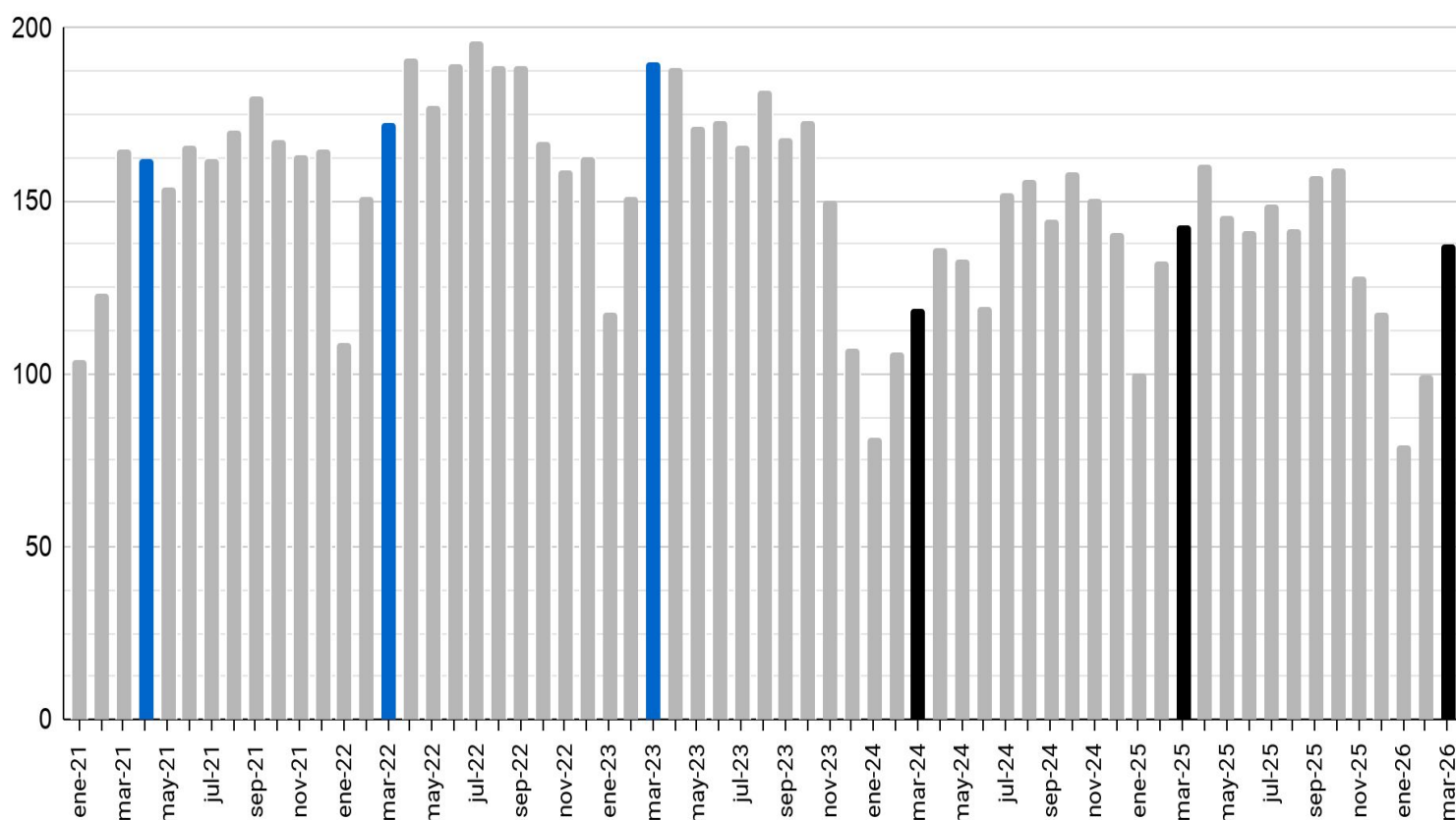
Fuente: FISFE en base a datos de ACINDAR.

Industria Metalúrgica

El índice de producción FISFE correspondiente a la industria metalúrgica observó en el mes de marzo de 2026 una nueva disminución de 3,9% interanual, a pesar del bajo punto de comparación. El nivel de producción de marzo de 2026 se ubicó un 27,7% por debajo del registro de marzo de 2023. En el primer trimestre acumulo una baja de 15,7%. Al interior del complejo metalúrgico se registró los siguientes resultados: fundición (-10,1%); productos metálicos p/uso estructural (+12,8%); otros productos de metal y servicios de trabajo (+6,8%); maquinaria de uso general (-8,2%); maquinaria agropecuaria (-14,6%); maquinaria de uso especial (+6,1%); aparatos de uso doméstico (-13,7%); equipos y aparatos eléctricos (+14,1%); carrocerías-remolques (+23,9%); autopartes (+11,8%) y motocicletas (+6,5%). El 67% de los sectores metalúrgicos analizados mostró un mayor nivel de actividad en relación al mismo mes del año anterior.

Índice de Producción de la Industria Metalúrgica en Santa Fe

nivel general, período enero 2021 - marzo 2026, base 2004 = 100



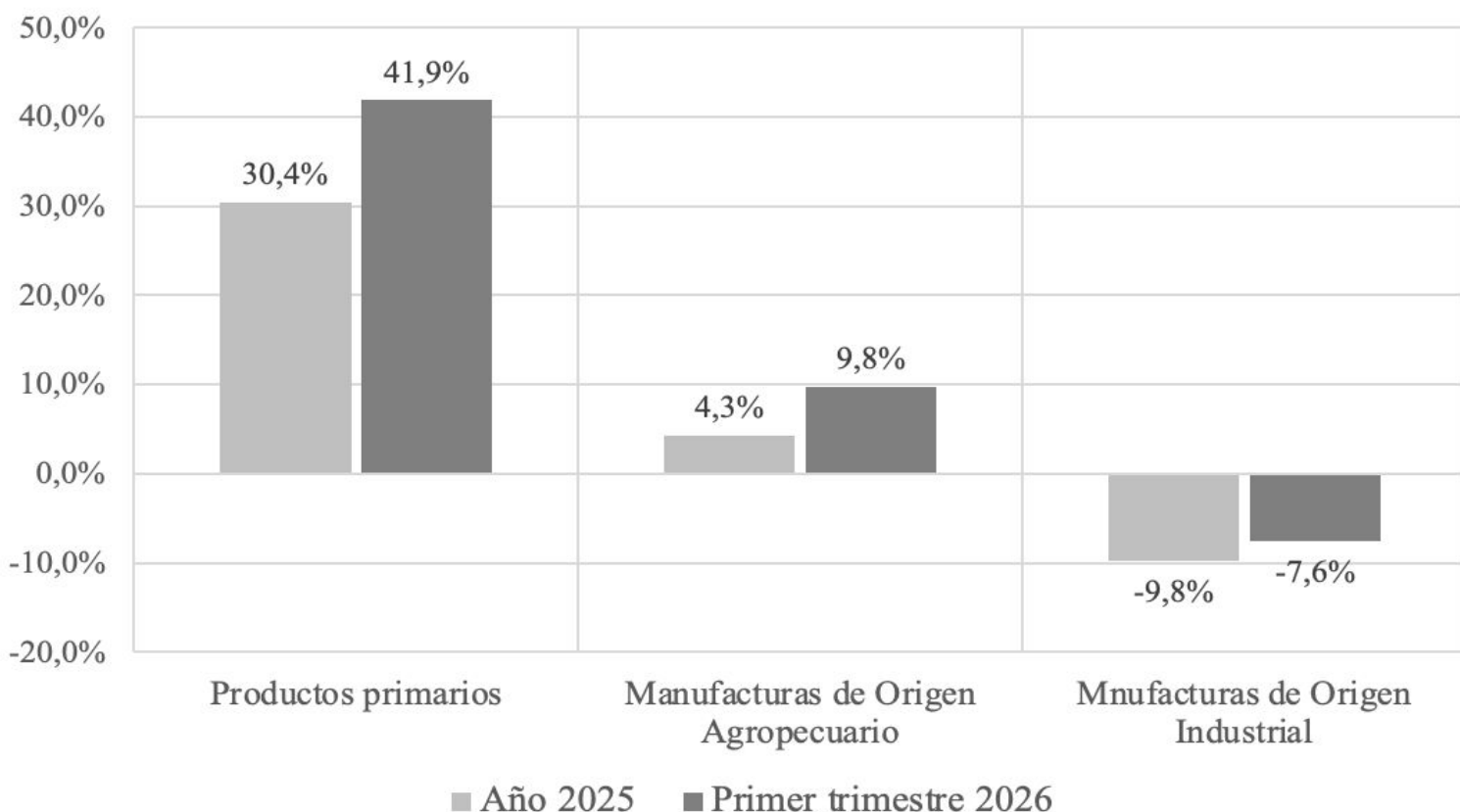
Exportaciones Industriales Santa Fe

Las exportaciones de manufacturas de origen industrial (MOI) con origen en Santa Fe mostraron en el primer trimestre de 2026 una baja de 16,3% en valor, y de 7,6% en peso neto. Productos químicos, metales comunes, cueros, maquinarias y equipos, autopartes y material de transporte terrestre concretaron menos exportaciones.

En el período enero-marzo de 2026 las exportaciones de manufacturas de origen agropecuario (MOA) presentaron una mejora de 9,8% en volumen y de 17,1% en valor. Aceite de girasol, carne bovina, harina de soja, productos de molinería, lácteos y miel evolucionaron positivamente; mientras que bebidas y cueros presentaron mermas.

Evolución de las exportaciones con origen en Santa Fe

según grandes rubros, ene/mar 2026 - ene/mar 2025, variación acumulada de peso neto

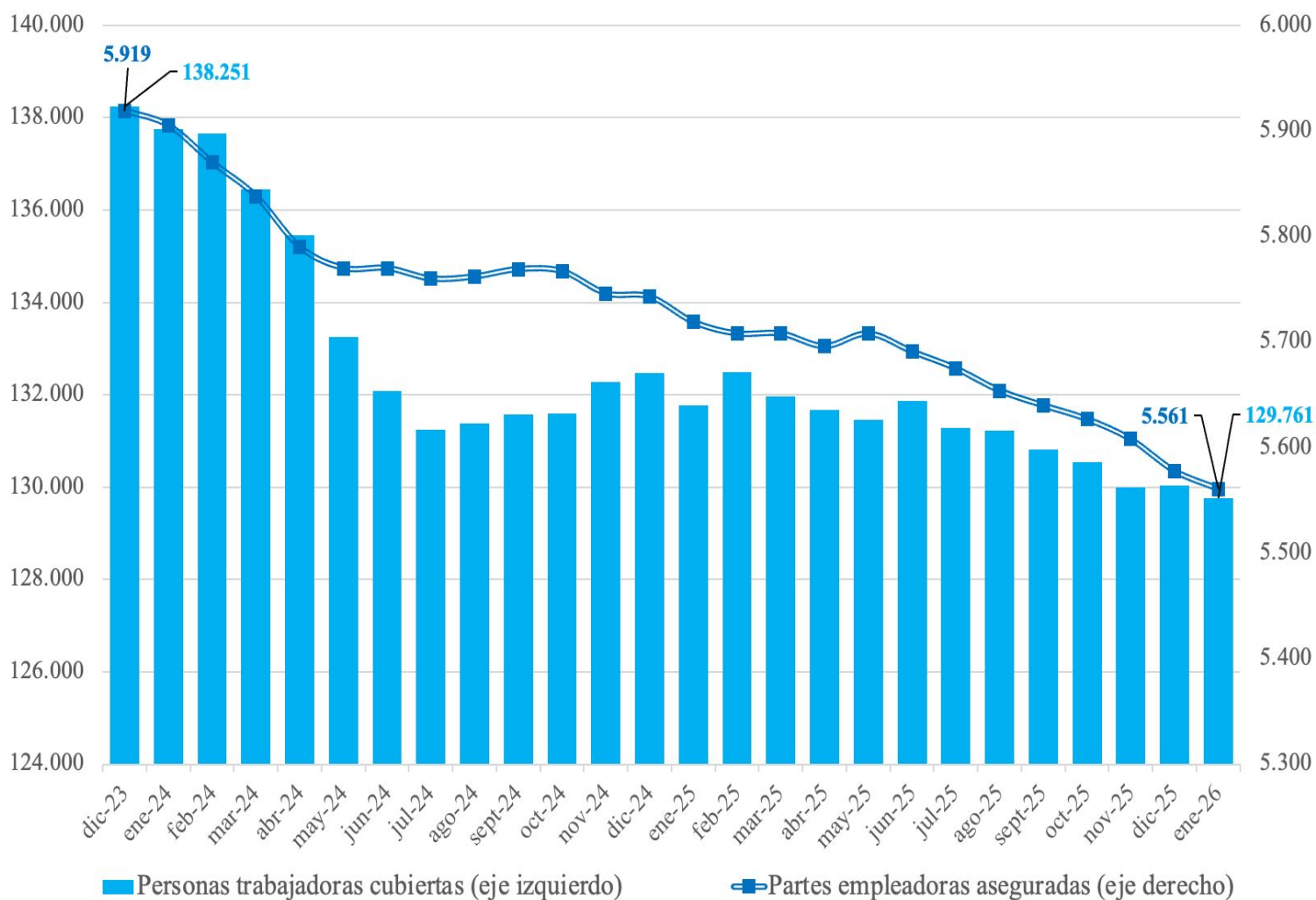


Base Empresarial y Laboral Industrial

Según datos de la Superintendencia de Riesgos del Trabajo, en Santa Fe el total de empleadores asegurados y de trabajadores cubiertos en la industria manufacturera disminuye desde fines de 2023 y hasta el presente. Entre diciembre de 2023 y enero de 2026 la cantidad de empleadores asegurados (-358) y el total de trabajadores cubiertos (-8.490) en la industria manufacturera en Santa Fe disminuyó un 6,0% y 6,1% respectivamente.

Empleadores asegurados y trabajadores cubiertos

industria manufacturera en la provincia de Santa Fe



En el orden nacional y en el mismo período, la cantidad de empleadores asegurados (-2.994) y el total de trabajadores cubiertos (-79.672) en la industria manufacturera observó una baja de 6,0% y 6,6% respectivamente.

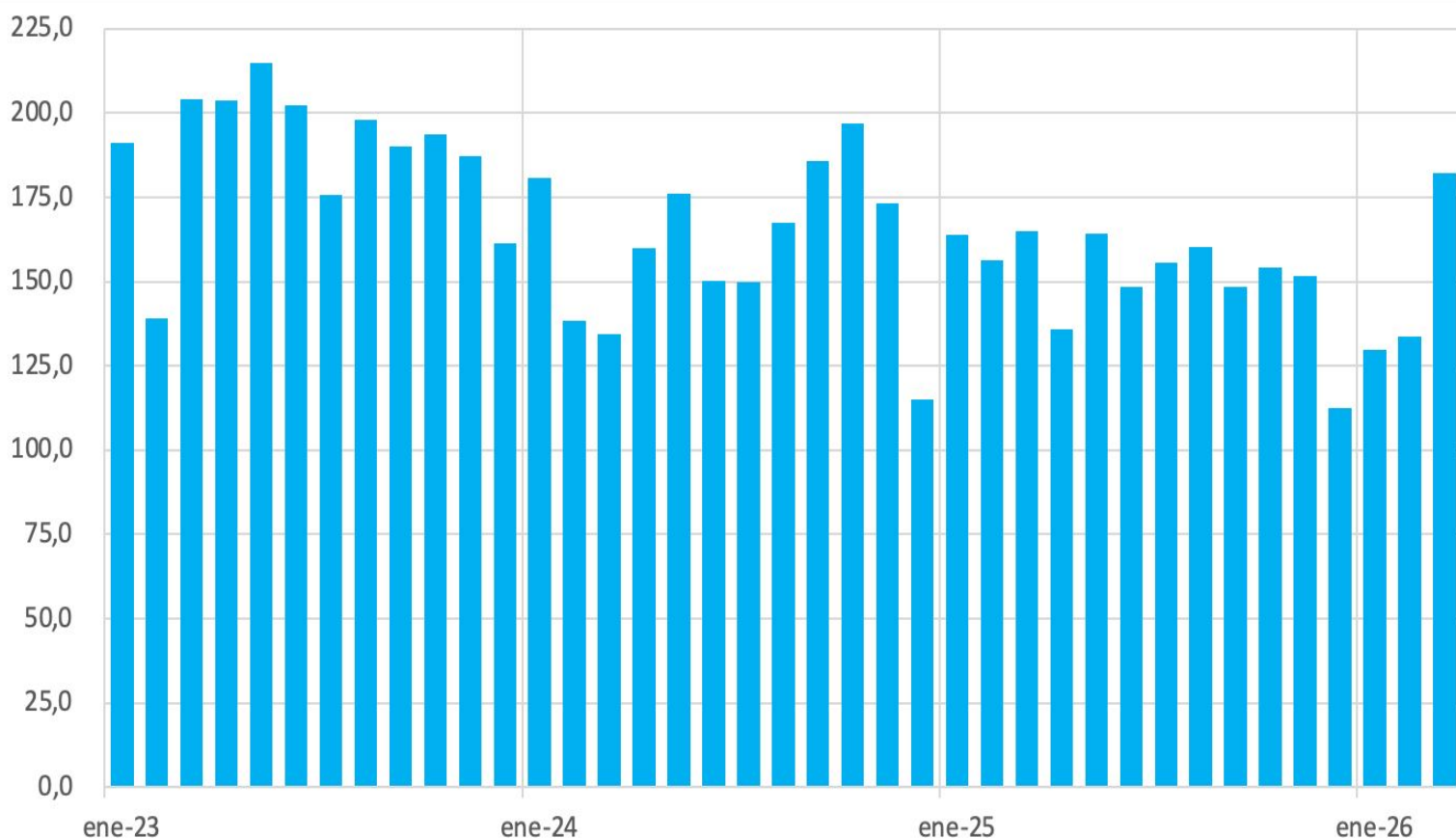
Energía Eléctrica

La demanda de energía eléctrica por parte de un grupo importante de grandes usuarios industriales con actividad en la provincia de Santa Fe presentó en marzo de 2026 un incremento de 10,5% interanual.

En cuatro plantas siderúrgicas el indicador de energía eléctrica mostró una mejora de 1,7%, mientras que en once plantas del complejo oleaginoso la demanda se incrementó un 24,4% en el cotejo interanual.

Demanda industrial de energía eléctrica en Santa Fe

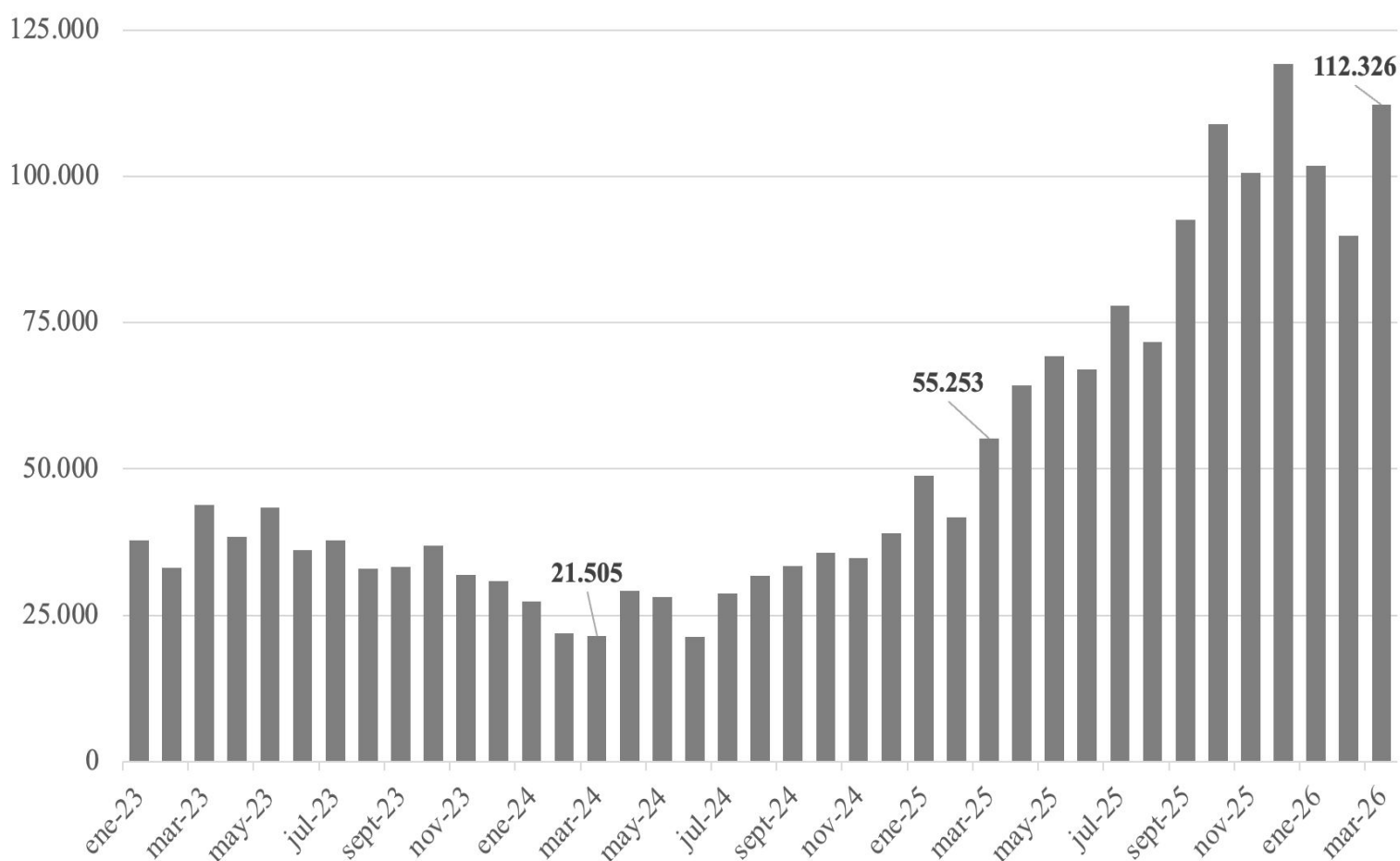
en miles de MWh



Situación Financiera

La situación financiera de las empresas en nuestro país observa un claro deterioro. A partir de septiembre de 2025 el total de cheques rechazados por motivo sin fondos suficientes disponibles registra un importante crecimiento. En relación al total de cheques compensados, aquellos rechazados sin fondos suficientes disponibles alcanzaron en marzo de 2026 una participación de 2,2% en cantidad, y de 1,6% en términos de monto, siendo ambos ratios los más elevados desde la pandemia.

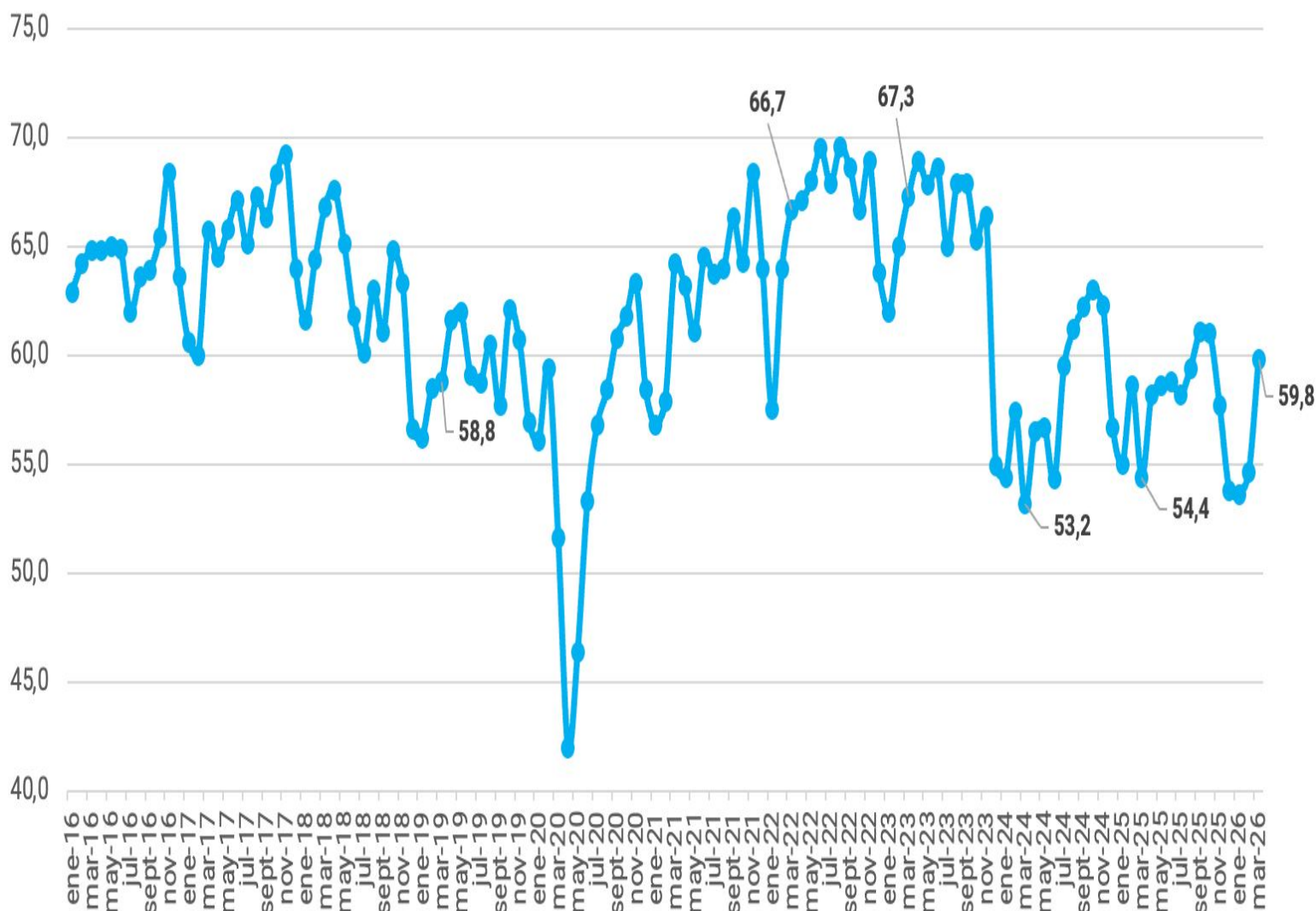
Cheques rechazados sin fondos suficientes disponibles



Utilización Capacidad Instalada

La utilización de la capacidad instalada en la industria manufacturera argentina alcanzó en marzo de 2026 a 59,8%, un nivel 5,4 puntos porcentuales por encima del mismo mes del año anterior. Sin embargo, la base de comparación anual es muy baja. Así, el uso actual de los recursos productivos se encuentra visiblemente por debajo de los registros verificados en marzo de 2022 (66,7%), y en marzo de 2023 (67,3%).

Utilización de la capacidad instalada en la industria manufacturera argentina

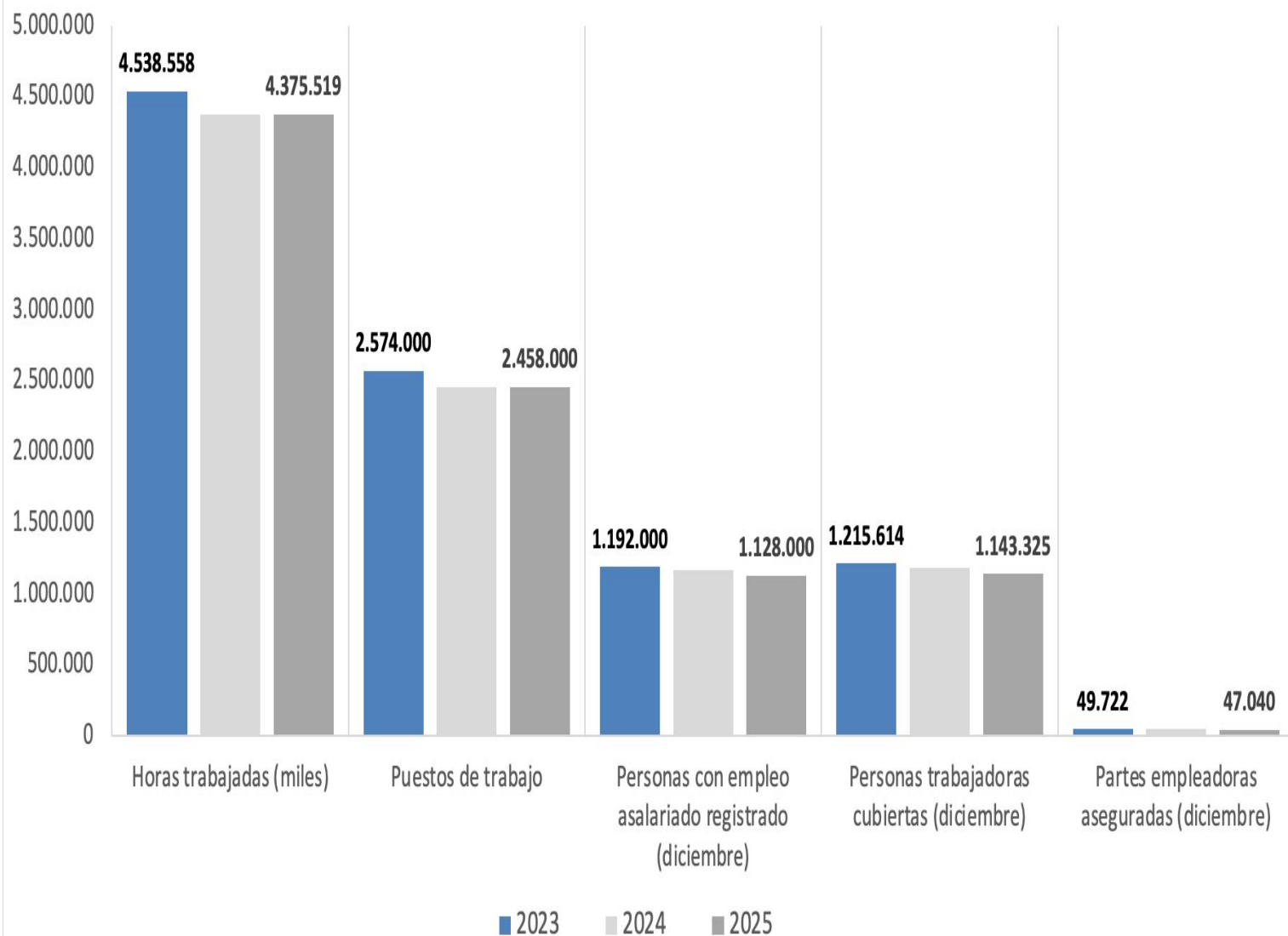


Fuente: FISFE en base a datos de INDEC.

Indicadores Industriales

Un conjunto de importantes indicadores industriales evidencia una dinámica desfavorable. Entre 2023 y 2025 las horas trabajadas (-3,6%), el total de puestos de trabajo (-4,5%), las personas con empleo asalariado registrado (-5,4%), el total de personas trabajadoras cubiertas por el sistema de riesgos del trabajo (-5,9%), y las partes empleadoras aseguradas (-5,4%) lo manifiestan con claridad.

Indicadores de la industria manufacturera argentina



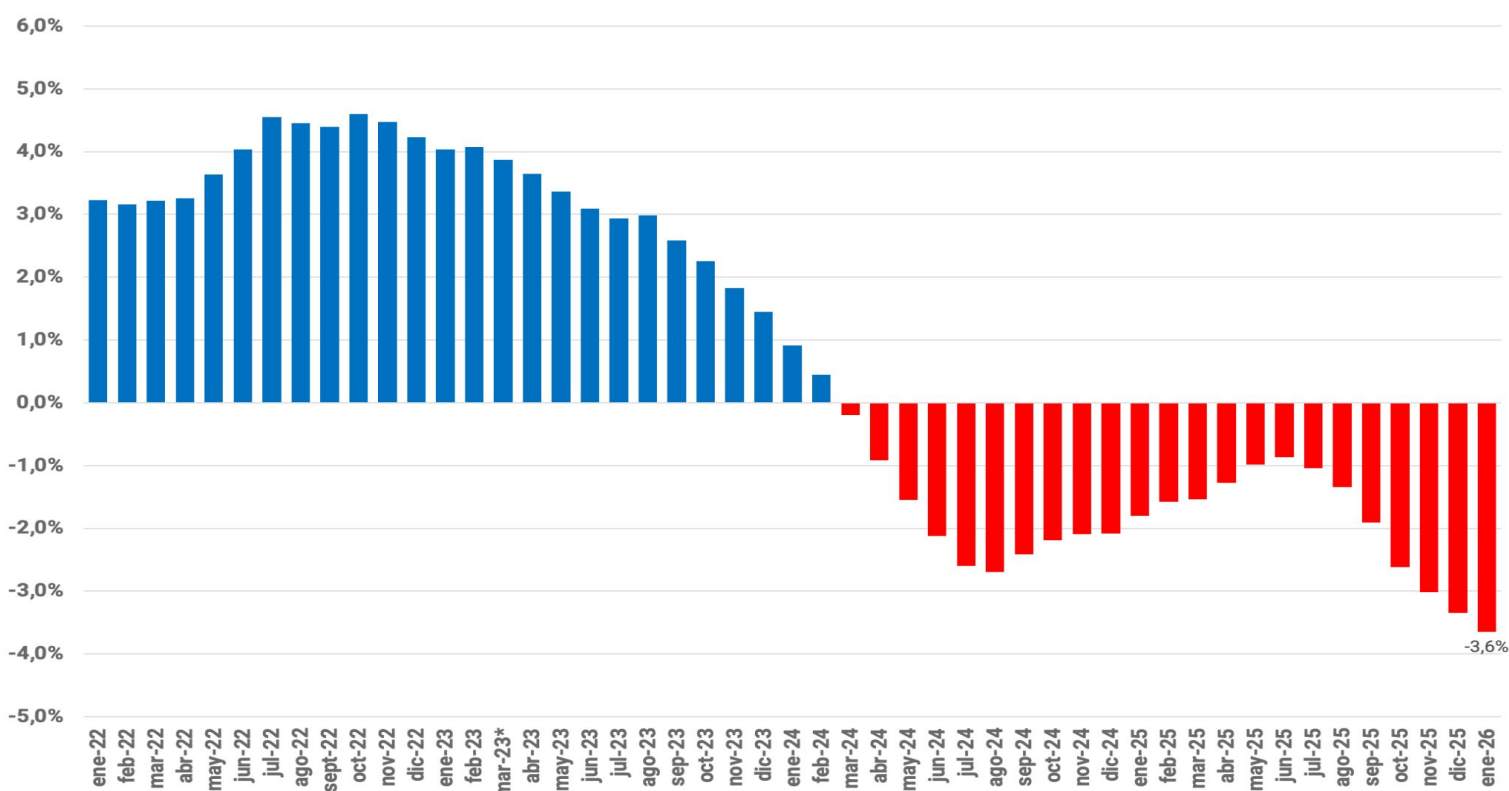
Fuente: FISFE en base a datos de INDEC, Ministerio de Capital Humano y Superintendencia de Riesgos del Trabajo.

Empleo Industrial

En el plano nacional, el total de personas con empleo asalariado registrado en la Industria Manufacturera presentó en enero de 2026 (último dato disponible) una nueva baja de 3,6% interanual, equivalente a 42,3 mil personas con empleo registrado menos respecto al mismo mes de 2025. Según las estadísticas oficiales aportadas por los registros administrativos de Sistema Integrado Previsional Argentino, el retroceso interanual se verifica desde marzo de 2024 y hasta el presente (23 meses consecutivos); no obstante la caída de enero de 2026 fue la más pronunciada. Desde el segundo semestre de 2025 la tendencia se acentuó mostrando variaciones mensuales desestacionalizadas negativas. En relación a diciembre de 2023 la caída afectó a 67,4 mil trabajadores (-5,7%). En enero de 2026 el empleo disminuyó -en la medición interanual- en todos los sectores de la industria manufacturera, siendo “textiles, confecciones, cuero y calzado” (-11,5%), “automotores y neumáticos” (-4,5%) y “metalmecánica” (-4,3%) los más afectados. **En los cinco últimos meses 5,0 mil personas -promedio mensual- perdieron su empleo industrial.**

Empleo asalariado registrado en la industria manufacturera

período enero 2023 - enero 2026, variación porcentual interanual



Fuente: FISFE en base a Secretaría de Trabajo, Empleo y Seguridad Social

Anexo Estadístico - Producción Industrial en Santa Fe

PERÍODO	ÍNDICE SERIE ORIGINAL			ÍNDICE SERIE DESESTACIONALIZADA	
	Nivel general	respecto al mismo mes del año anterior	acumulada del año respecto a igual acumulado del año anterior	Nivel general	variación porcentual respecto al mes anterior
mar-25	123,1	11,5%	12,7%	129,3	-5,4%
abr-25	127,5	1,0%	9,3%	119,3	-7,8%
may-25	134,0	2,0%	7,6%	125,3	5,1%
jun-25	132,7	7,4%	7,5%	127,4	1,6%
jul-25	135,3	-5,0%	5,4%	124,5	-2,3%
ago-25	134,5	0,8%	4,6%	129,8	4,2%
sept-25	140,6	0,3%	3,9%	130,1	0,3%
oct-25	140,6	-3,3%	3,1%	128,4	-1,4%
nov-25	127,0	-5,4%	2,3%	127,0	-1,0%
dic-25	114,6	-9,9%	1,4%	122,4	-3,7%
ene-26	101,2	-10,0%	-10,0%	124,2	1,5%
feb-26	94,6	-14,7%	-12,3%	122,4	-1,4%
mar-26	126,7	3,0%	-6,9%	130,7	6,7%

Notas Metodológicas

El Índice de Producción Industrial elaborado por la Federación Industrial de Santa Fe utiliza datos de organismos públicos nacionales y provinciales, cámaras sectoriales y empresas referentes del sector privado. Para cada división industrial se construye un índice que refleja el volumen físico de su producción. La estimación del nivel de actividad industrial en la provincia de Santa Fe surge del promedio ponderado de estos índices, y tiene como base la estructura industrial provincial, contemplando la participación relativa de cada división en el valor agregado, calculada sobre la base de los datos del Censo Nacional Económico 2004/2005.

Se informa el índice serie original y el índice serie desestacionalizada. La desestacionalización permite analizar su evolución y tendencia en el largo plazo, a través de la remoción de ciertos patrones que suelen repetirse con una periodicidad definida. Se la utiliza para comprender la presencia de cambios estructurales sin considerar efectos estacionales. El ajuste estacional se aplica sobre los valores informados utilizando como método de ajuste el modelo ARIMA.

Valor agregado de la industria manufacturera en Santa Fe según divisiones

Alimentos y bebidas: 38,4%

Productos textile: 1,1%

Prendas de vestir: 1,1%

Curtido y artículo de cuero: 1,5%

Madera, papel, edición e impresión: 0,7%

Papel y productos de papel: 2,7%

Edición e impresión: 1,3%

Refinación de petróleo: 6,4%

Sustancias y productos químicos: 5,7%

Productos de caucho y plástico: 2,2%

Productos minerales no metálicos: 1,0%

Industrias metálicas básicas: 10,3%

Productos de metal: 6,2%

Maquinaria y equipo: 9,2%

Otros equipos, aparatos e instrumentos:
0,6%

Equipos y aparatos eléctricos: 0,8%

Instrumentos médicos, ópticos y de
precisión: 0,4%

Vehículos automotores, carrocerías,
remolques y autopartes: 6,9%

Otro equipo de transport: 0,4%

Muebles y colchones, y otras industrias
manufactureras: 1,4%

Reciclamiento y reparación, instalaciones y
mantenimiento: 1,7%



Federación Industrial
de Santa Fe

JAVIER MARTÍN
Presidente

WALTER ANDREOZZI
Secretario

X @fisfeindustria  @fisfeindustria  fisfe@fisfe.org.ar  fisfe.com.ar

Entre Ríos 1464 | Rosario (S2000CSB) | Santa Fe, Argentina
Tel / Fax: 54 0341 4262585 / 4247293