



Federación Industrial  
de Santa Fe



# ACTUALIDAD INDUSTRIAL

## DE SANTA FE

Año XVIII | INFORME N° 160 | ABRIL DE 2026

## Resumen ejecutivo

**EN ABRIL LA PRODUCCIÓN INDUSTRIAL EN SANTA FE VOLVIÓ A RETROCEDER Y ACUMULA UNA BAJA DE 5,2% EN CUATRO MESES DE 2026**

La producción de la industria manufacturera en la provincia de Santa Fe presentó en abril de 2026 una baja de 0,5% interanual, y una disminución de 5,2% en la medición acumulada en los primeros cuatro meses del año. El 53% del total de ramas industriales registró una disminución interanual de su nivel de producción. Además, el indicador desestacionalizado de producción de abril de 2026 registró una disminución de 7,2% en relación al mes anterior. El índice de producción industrial de FISFE correspondiente a abril de 2026 se ubicó un 10,5% por debajo del registro alcanzado en el mismo mes de 2023, siendo un 15,7% menor en relación a 2022.

### ACTIVIDAD INDUSTRIAL - ABRIL 2026

**-0,5%**

Var. interanual

**-7,2%**

Var. mensual  
desestacionalizada

**53%**

Ramas con caída  
interanual



**+0,0%**

Productos Lácteos



**+3,6%**

Carrocerías  
Remolques



**+145,7%**

Industria  
Siderúrgica



**-5,0%**

Muebles y  
colchones



**-29,7%**

Maquinaria  
Agropecuaria



**+0,2%**

Manufacturas  
de plástico

## Resumen ejecutivo

En el mes de abril de 2026 Industria siderúrgica (+13,07 p.p.), Vehículos automotores (+1,58 p.p.) y Molienda de oleaginosas (+0,61 p.p.) fueron las actividades de mayor contribución positiva a la variación interanual del índice de producción industrial de FISFE.



**+13,07 p.p.**  
industria  
siderúrgica



**+1,58 p.p.**  
Vehículos  
automotores



**+0,61 p.p.**  
Molienda de  
oleaginosas

En el otro extremo, Maquinaria agropecuaria (-1,53 p.p.), carne vacuna (-0,43 p.p.), Productos de metal y servicios de trabajo de metales (-0,28 p.p.) y Autopartes (-0,18 p.p.) presentaron las mayores incidencias negativas.



**-1,53 p.p.**  
Maquinaria  
agropecuaria



**-0,43 p.p.**  
Carne vacuna



**-0,28 p.p.**  
Productos de metal y  
servicios trabajo metales



**-0,18 p.p.**  
Autopartes

## Resumen ejecutivo

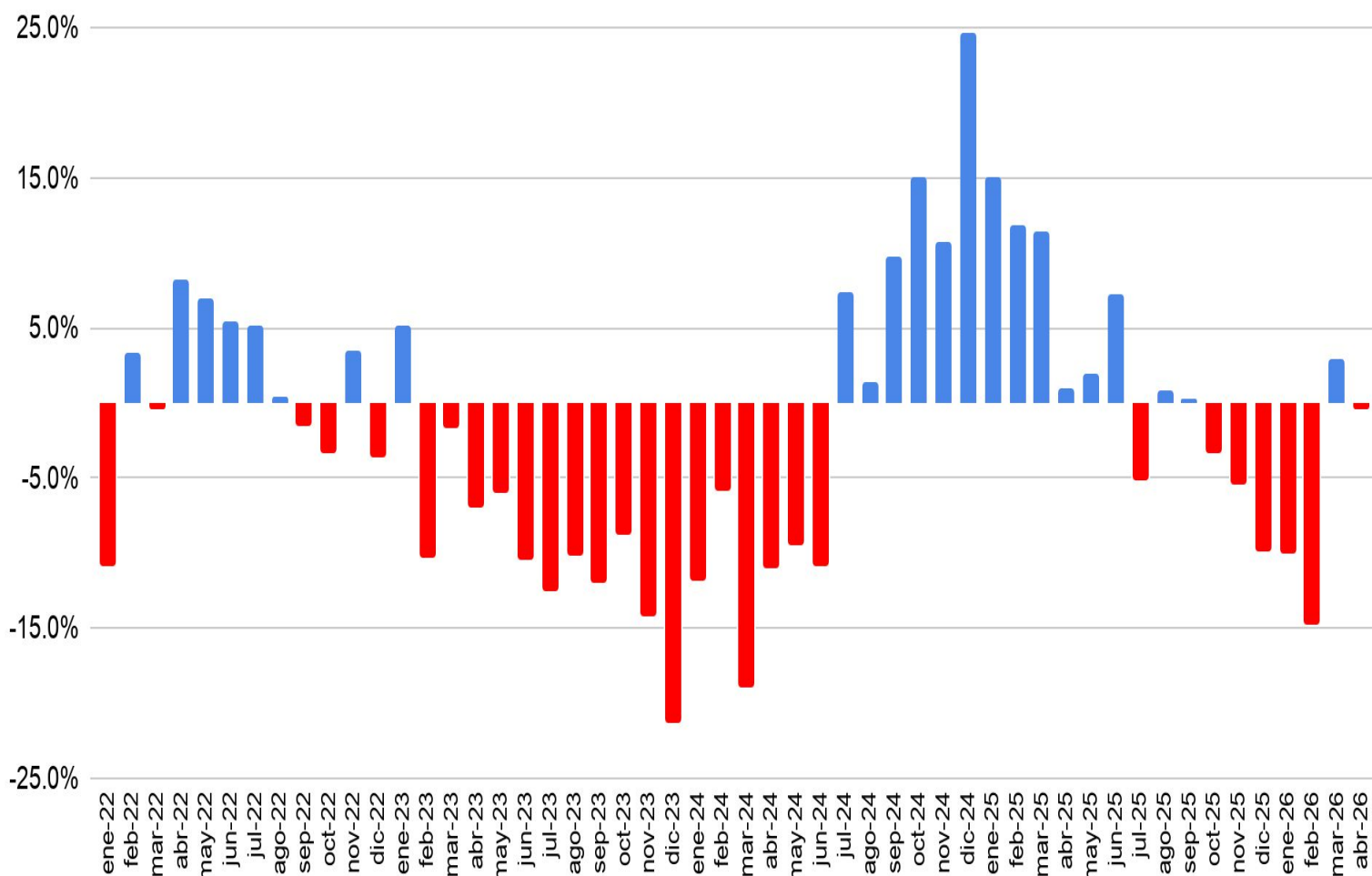
|  |  |   |
|--|--|---|
| Procesamiento de<br>porotos de soja        | <b>+3,0%</b><br>INTERANUAL ABR 2026        |   |
| Faena bovina                               | <b>-12,6%</b><br>INTERANUAL ABR 2026       |   |
| Producción de Acero                        | <b>+145,7%</b><br>INTERANUAL ABR 2026      |   |
| Industria Metalúrgica                      | <b>-16,8%</b><br>INTERANUAL ABR 2026       |   |
| Exportaciones MOI volumen                  | <b>-5,6%</b><br>ACUMULADO ABR 2026         |   |
| Demanda de energía<br>eléctrica industrial | <b>+32,8%</b><br>INTERANUAL Abr 2026       |   |
| Empleo Industrial<br>Santa Fe (SRT)        | <b>-1,5%</b><br>INTERANUAL<br>FEBRERO 2026 | <b>-2,0 mil</b><br>Personas trabajadoras<br>INTERANUAL<br>FEBRERO 2026  |
| Empleo Industrial<br>Argentina             | <b>-4,1%</b><br>INTERANUAL<br>ABRIL 2026   | <b>-47,6 mil</b> <br>Trabajadores Asalariados<br>Industriales<br>INTERANUAL ABRIL 2026 |

## Panorama Industrial de Santa Fe

La producción de la industria manufacturera en la provincia de Santa Fe presentó en abril de 2026 una baja de 0,5% interanual, y una disminución de 5,2% en la medición acumulada en los primeros cuatro meses del año.

### Evolución de la Producción Industrial en Santa Fe

serie original, variación porcentual interanual, período enero 2022 - abril 2026



**Abril 2026: -0,5% var. i.a. - Enero-Abril 2026: -5,2% var. a.a.**

**2022: +1,3%**

**2023: -9,3%**

**2024: -0,6%**

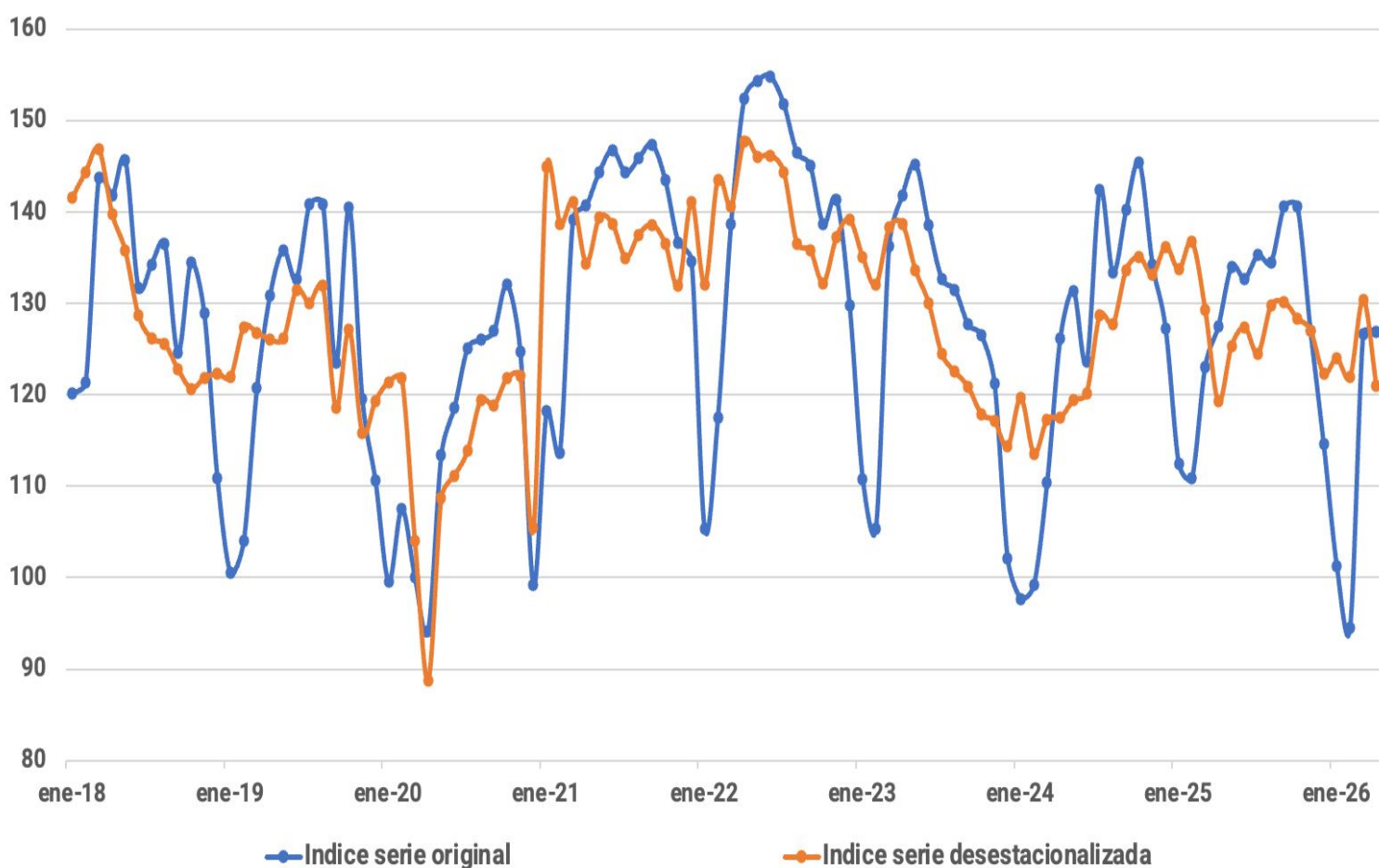
**2025: +1,4%**

## Panorama Industrial de Santa Fe

El indicador desestacionalizado de producción de abril de 2026 registró una disminución de 7,2% en relación al mes anterior.

### Evolución de la Producción Industrial en Santa Fe

Serie original y desestacionalizada, en números índice, base 2004 = 100, enero 2018 - abril 2026

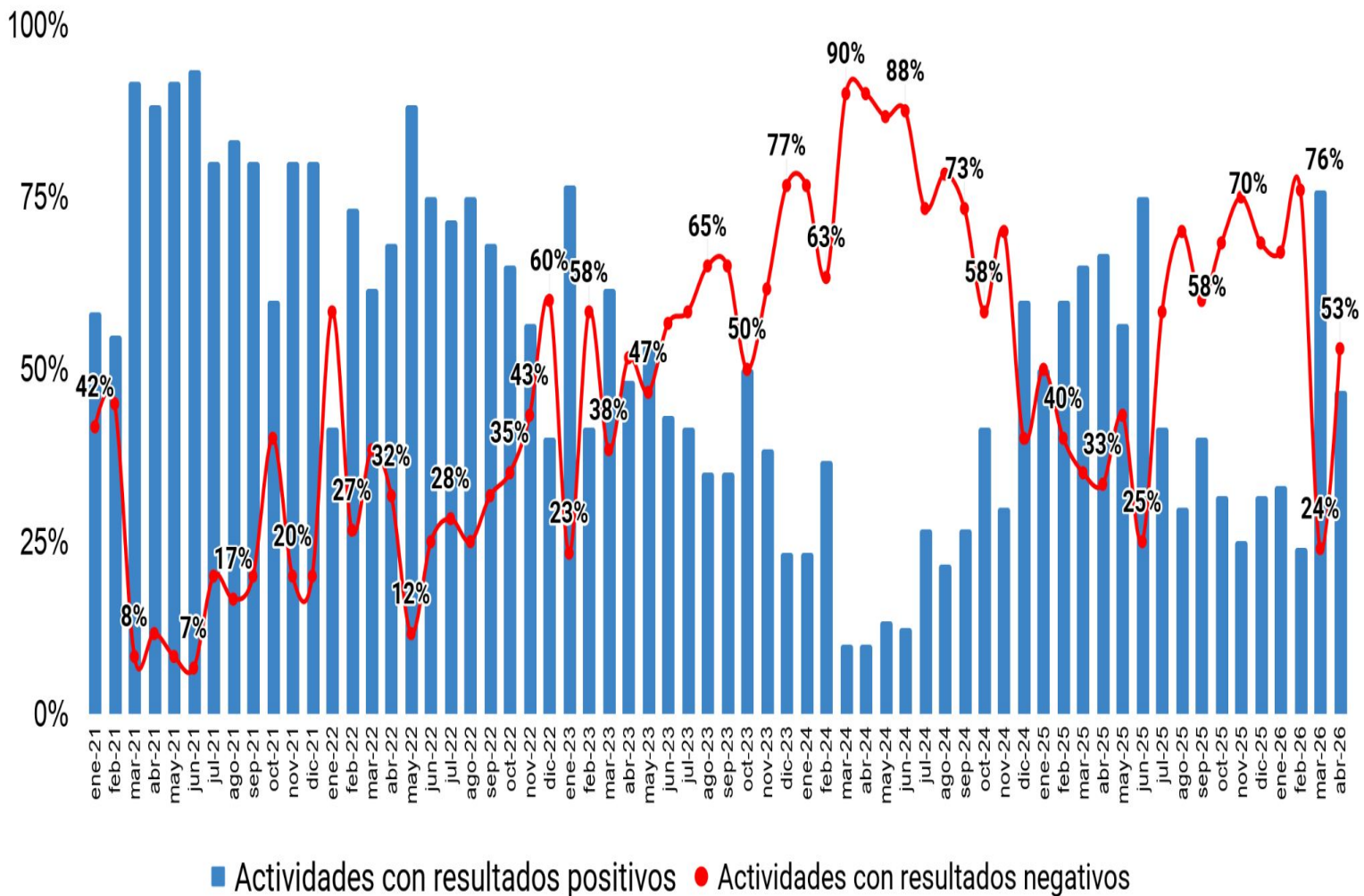


El índice de producción industrial de FISFE correspondiente a abril de 2026 se ubicó un 10,5% por debajo del registro alcanzado en el mismo mes de 2023, siendo 15,7% menor respecto de 2022.

## Panorama Industrial de Santa Fe

En el mes de abril de 2026 el 53% del total de ramas industriales analizadas en la provincia de Santa Fe registró una disminución interanual de su nivel de producción.

### Actividades fabriles según desempeño reciente en porcentaje respecto del total, período enero 2021 - abril 2026

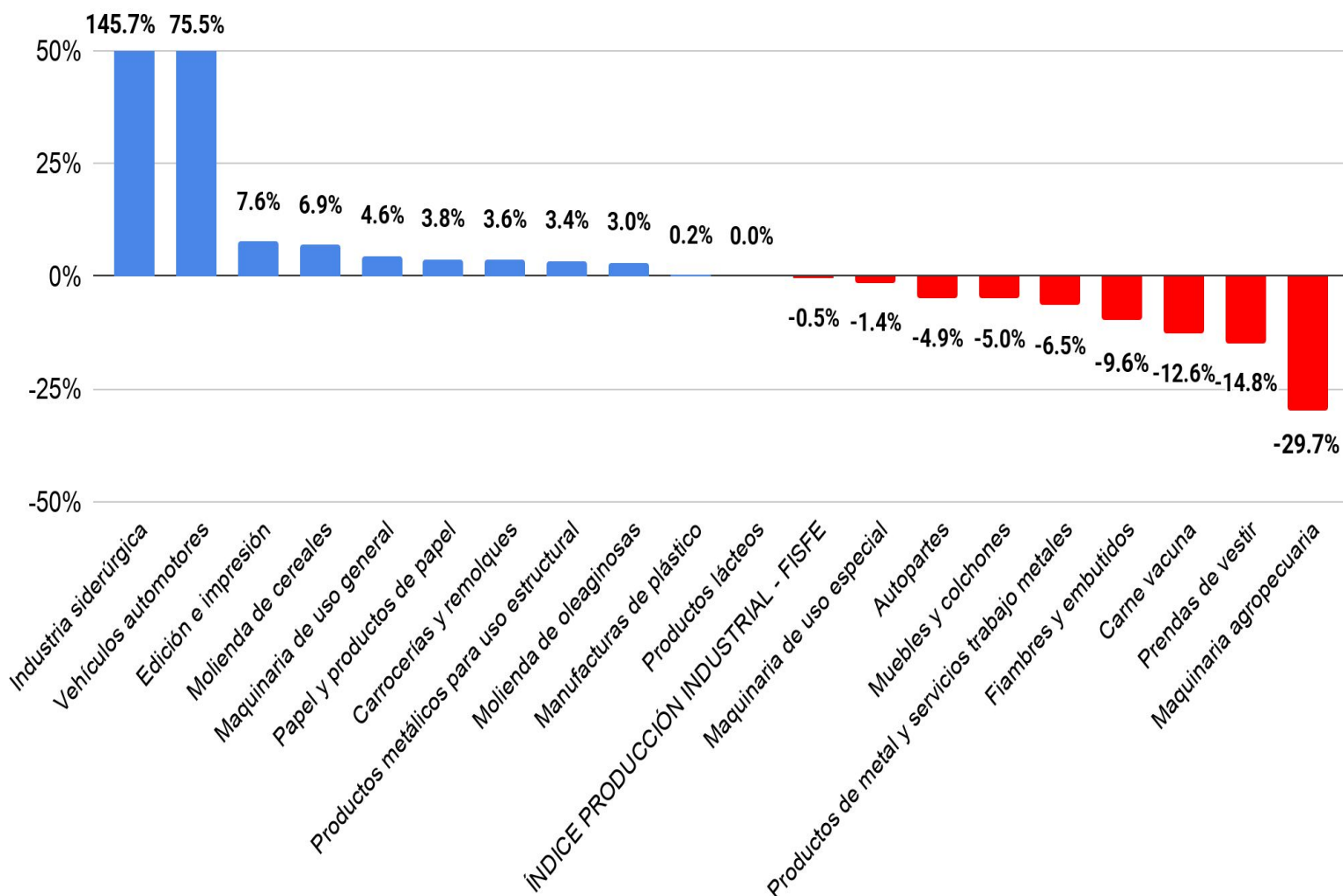


## Panorama Industrial de Santa Fe

Las ramas de actividad de mayor contribución al producto industrial en la provincia de Santa Fe observaron en abril de 2026 los siguientes resultados en relación al mismo mes del año anterior: Industria siderúrgica (+145,7%), Vehículos automotores (+75,5%), Edición e impresión (+7,6%), Molienda de cereales (+6,9%), Maquinaria de uso general (+4,6%), Papel y productos papel (+3,8%), Carrocerías-remolques (+3,6%), Productos metálicos para uso estructural (+3,4%), Molienda de oleaginosas (+3,0%), Manufacturas de plástico (+0,2%), Productos lácteos (+0,0%), Maquinaria de uso especial (-1,4%), Autopartes (-4,9%), Muebles y colchones (-5,0%), Productos de metal y servicios de trabajo metales (-6,5%), Fiambres y embutidos (-9,6%), Carne vacuna (-12,6%), Prendas de vestir (-14,8%), y Maquinaria agropecuaria (-29,7%).

### Dinámica de la producción sectorial, abril de 2026

variación porcentual respecto al mismo mes del año anterior

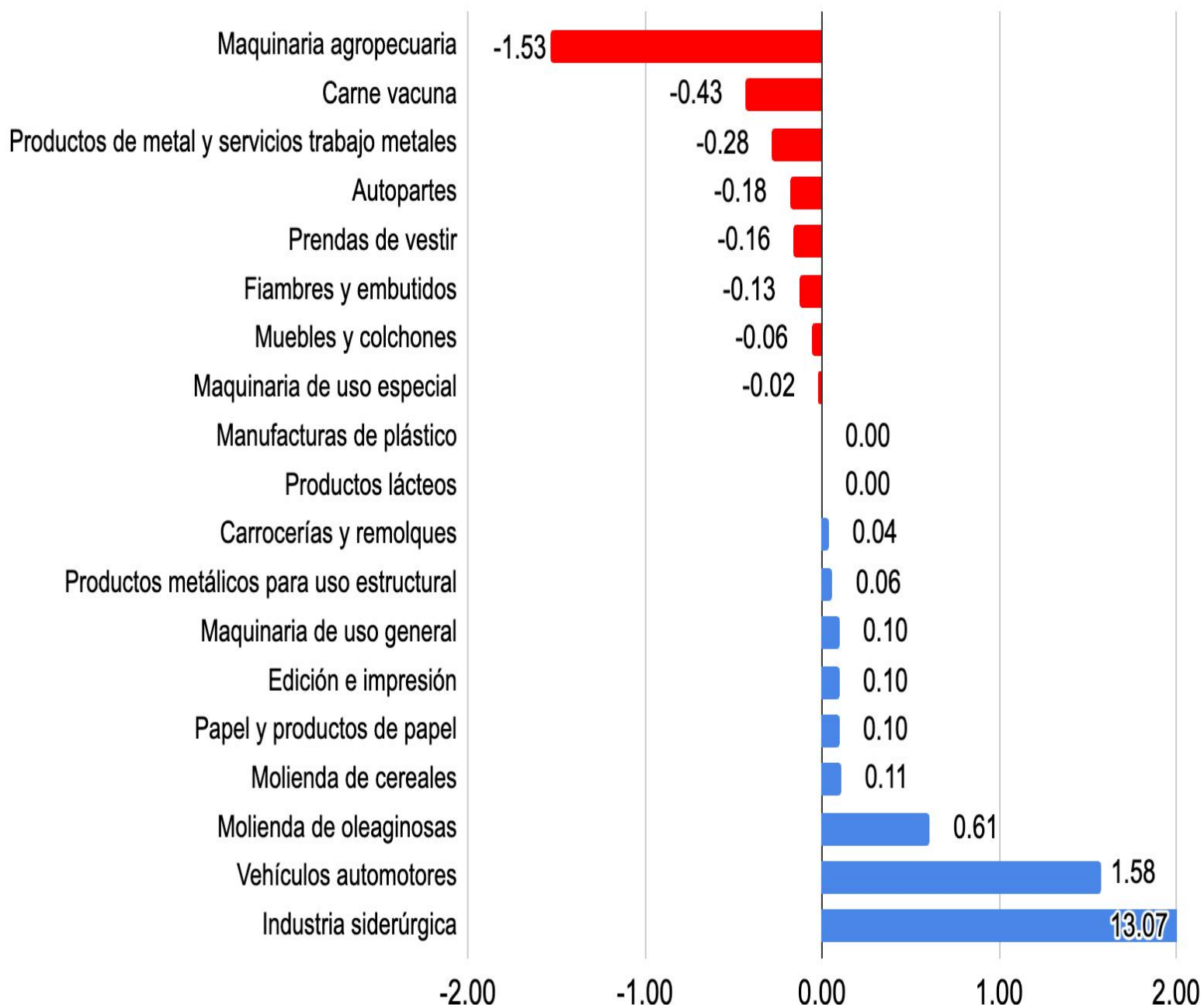


## Panorama Industrial de Santa Fe

En el mes de abril de 2026 Industria siderúrgica (+13,07 p.p.), Vehículos automotores (+1,58 p.p.) y Molienda de oleaginosas (+0,61 p.p.) fueron las actividades de mayor contribución positiva a la variación interanual del índice de producción industrial de FISFE. En el otro extremo, Maquinaria agropecuaria (-1,53 p.p.), carne vacuna (-0,43 p.p.), Productos de metal y servicios de trabajo de metales (-0,28 p.p.) y Autopartes (-0,18 p.p.) presentaron las mayores incidencias negativas.

### Contribución a la variación interanual

abril de 2026, en puntos porcentuales



## Semaforización de Resultados

### Síntesis de indicadores 2025 - abril - 2026

| INDICADOR PERÍODO  | abr-25 | may-25 | jun-25 | jul-25 | ago-25 | sep-25 | oct-25 | nov-25 | dic-25 | ene-26 | feb-26 | mar-26 | abr-26 |
|--|--------|--------|--------|--------|--------|--------|--------|--------|--------|--------|--------|--------|--------|
| ÍNDICE DE PRODUCCIÓN INDUSTRIAL - FISFE - SERIE ORIGINAL | 1,0%   | 2,0%   | 7,4%   | -5,0%  | 0,8%   | 0,3%   | -3,3%  | -5,4%  | -9,9%  | -10,0% | -14,7% | 2,9%   | -0,5%  |
| ACTIVIDADES CON EVOLUCIÓN NEGATIVA                       | 33%    | 43%    | 25%    | 58%    | 70%    | 60%    | 68%    | 75%    | 68%    | 67%    | 76%    | 24%    | 53%    |
| DEMANDA ENERGÍA ELÉCTRICA INDUSTRIAL                     | -15,9% | -7,5%  | -1,9%  | 3,1%   | -4,9%  | -20,9% | -22,2% | -12,9% | -2,2%  | -19,0% | -14,5% | 10,5%  | 32,8%  |
| PRODUCCIÓN DE ACERO                                      | -33,8% | -0,5%  | 38,3%  | 8,3%   | -19,2% | -45,0% | -37,8  | 2,6%   | 19,3%  | -35,6% | 8,2%   | 3,3%   | 145,7% |
| PRODUCCIÓN METALÚRGICA                                   | 18,4%  | 9,4%   | 18,1%  | -2,5%  | -9,0%  | 8,6%   | 1,6%   | -14,7% | -15,7% | -19,5% | -25,2% | -3,9%  | -16,8% |
| MOLIENDA DE OLEAGINOSAS                                  | -14,0% | -3,1%  | 1,3%   | -14,5% | 21,5%  | 1,3%   | -2,1%  | 2,3%   | -17,4% | -7,6%  | -30,3% | 0,5%   | 3,0%   |

# Semaforización de Resultados

## Síntesis de indicadores 2025 - abril - 2026

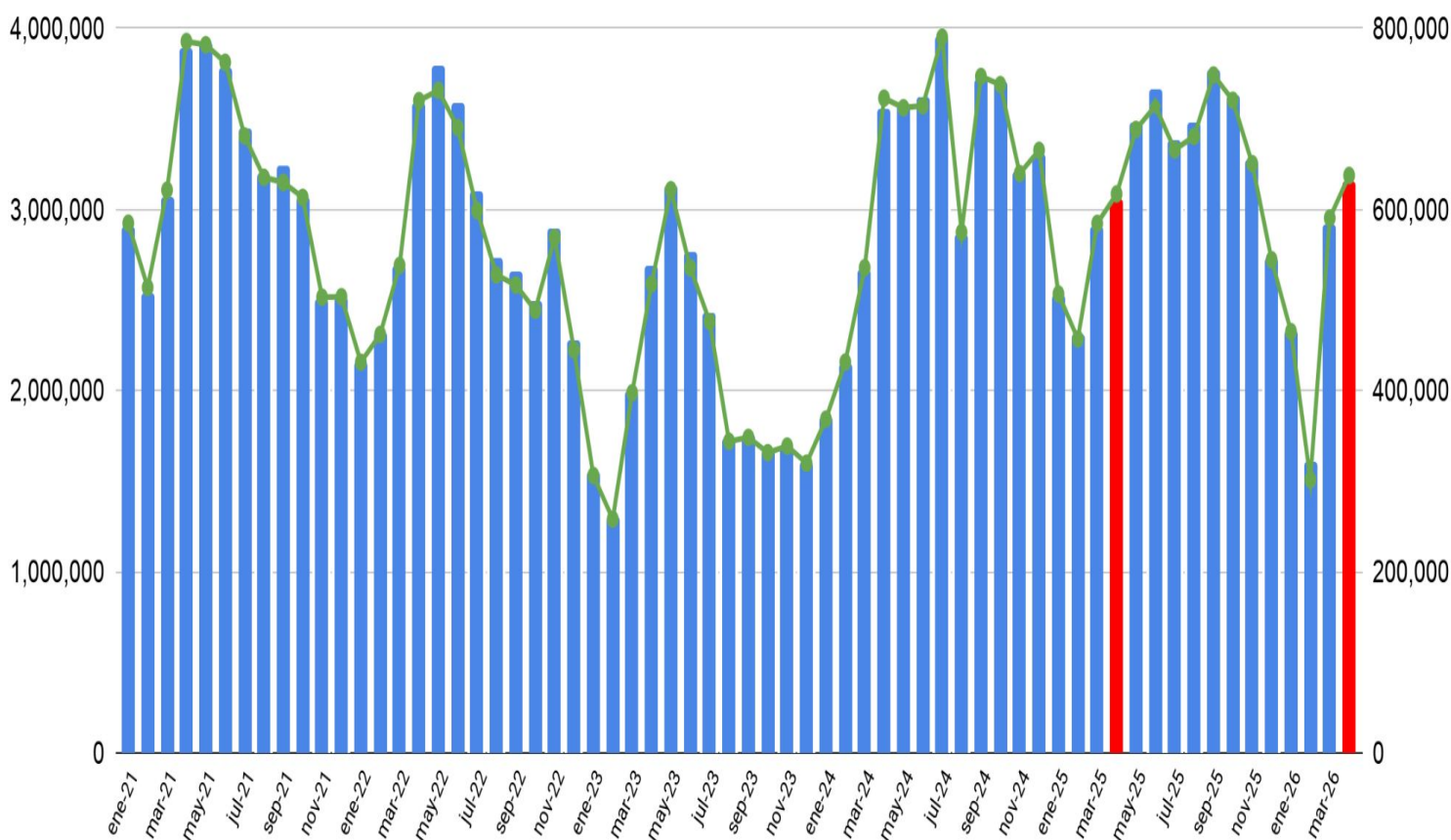
| INDICADOR PERÍODO                            | abr-25 | may-25 | jun-25 | jul-25 | ago-25 | sep-25 | oct-25 | nov-25 | dic-25 | ene-26 | feb-26 | mar-26 | abr-26 |
|--|--------|--------|--------|--------|--------|--------|--------|--------|--------|--------|--------|--------|--------|
| <b>ÍNDICE DE PRODUCCIÓN INDUSTRIAL FISFE</b> | 1.0%   | 2.0%   | 7.3%   | -5,1%  | 0.8%   | 0.3%   | -3.3%  | -5.4%  | -9.9%  | -10.0% | -14.8% | 3.0%   | -0.5%  |
| Autopartes                                   | -0.2%  | 10.1%  | 17.1%  | -10.5% | -8.0%  | -5.8%  | -8.1%  | -19.1% | -17.0% | -23.2% | -22.2% | 10.0%  | -4.9%  |
| Carne vacuna                                 | 12.4%  | 4.1%   | 7.7%   | -0.9%  | -1.9%  | -2.5%  | -3.9%  | -1.6%  | -4.3%  | -7.5%  | -3.5%  | 6.8%   | -12.6% |
| Carrocerías/remolques                        | 32.1%  | 35.0%  | 45.5%  | 33.5%  | 20.3%  | 17.2%  | 26.2%  | 4.4%   | 2.2%   | -4.3%  | -2.6%  | 23.7%  | 3.6%   |
| Edición e impresión                          | 6.3%   | 17.5%  | 22.0%  | 6.2%   | -2.8%  | 0.1%   | -7.5%  | -8.7%  | -3.2%  | 2.3%   | -2.4%  | 12.2%  | 7.6%   |
| Fiambres y embutidos                         | 17.9%  | 7.2%   | 15.5%  | 0.6%   | -2.9%  | 4.7%   | 2.2%   | -2.5%  | 1.4%   | -7.4%  | -9.7%  | 2.7%   | -9.6%  |
| Industria siderúrgica                        | -33.8% | -0.5%  | 38.3%  | 8.3%   | -19.2% | -45.0% | -37.8% | 2.6%   | 19.3%  | -35.6% | 8.2%   | 3.3%   | 145.7% |
| Manuf. de plástico                           | 11.6%  | 16.2%  | 17.9%  | 5.2%   | -2.9%  | -6.8%  | -9.3%  | -8.6%  | -11.6% | -6.5%  | -10.8% | 3.2%   | 0.2%   |
| Maq. agropecuaria                            | 29.7%  | 13.3%  | 20.7%  | -7.1%  | -13.8% | 24.6%  | 3.4%   | -17.3% | -23.6% | -33.8% | -37.2% | -13.7% | -29.7% |
| Maquinaria especial                          | 2.3%   | 0.7%   | 13.0%  | 4.9%   | 1.3%   | 8.0%   | -0.2%  | -5.1%  | 3.9%   | -5.1%  | -13.5% | 6.9%   | -1.4%  |
| Maquinaria general                           | -7.2%  | 2.7%   | 9.1%   | -6.7%  | -2.1%  | -7.6%  | 0.9%   | -14.6% | 5.8%   | -2.9%  | -16.5% | -8.2%  | 4.6%   |
| Molienda de cereales                         | 2.4%   | -5.0%  | 6.0%   | 10.0%  | -1.1%  | 2.3%   | -1.0%  | -3.4%  | 4.3%   | 5.1%   | 1.5%   | 24.5%  | 6.9%   |
| Molienda oleaginosas                         | -14.0% | -3.1%  | 1.3%   | -14.5% | 21.5%  | 1.3%   | -2.1%  | 2.3%   | -17.4% | -7.6%  | -30.3% | 0.5%   | 3.0%   |
| Muebles y colchones                          | 65.5%  | 61.2%  | 58.8%  | 24.1%  | 2.0%   | 8.3%   | 1.8%   | -10.8% | -4.0%  | -0.7%  | -6.1%  | 1.3%   | -5.0%  |
| Papel y prod. papel                          | -5.7%  | 9.0%   | 5.7%   | 5.9%   | -2.7%  | -1.5%  | -5.4%  | 1.9%   | 6.5%   | -2.1%  | -6.0%  | 7.1%   | 3.8%   |
| Prendas de vestir                            | 16.0%  | -1.0%  | 8.0%   | -5.7%  | -10.3% | -9.3%  | -10.0% | -13.6% | -12.3% | -15.2% | -13.6% | -7.2%  | -14.8% |
| Productos de metal y servicios de trabajo    | -2.8%  | -13.7% | -2.8%  | -6.3%  | -19.4% | -11.3% | -6.7%  | -14.6% | -8.6%  | -10.6% | -8.9%  | 7.0%   | -6.5%  |
| Productos lácteos                            | 4.9%   | 6.3%   | 3.9%   | 2.2%   | 7.2%   | 10.1%  | 9.5%   | 3.6%   | -4.6%  | -10.3% | 7.9%   | 8.1%   | 0.0%   |
| Productos metálicos para uso estructural     | -9.6%  | -12.9% | -10.2% | -16.8% | -15.0% | -9.3%  | -13.2% | -17.9% | -9.4%  | -4.4%  | 0.8%   | 13.0%  | 3.4%   |
| Vehículos automotores                        | 6.3%   | -40.6% | --     | -38.7% | -53.4% | -54.0% | -57.6% | -61.2% | --     | -74.7% | -39.1% | 10.9%  | 75.5%  |

## Complejo Soja

El procesamiento de soja en la provincia de Santa Fe alcanzó en abril de 2026 una suba de 3,0% en relación al mismo mes del año anterior. En abril la molienda de soja trepó a 3,1 millones de toneladas, mientras que la elaboración de 637 mil toneladas aceite observó un avance de 3,3% interanual. No obstante, al cierre del primer cuatrimestre la actividad fabril sectorial acumuló una baja de 7,2% respecto al mismo periodo de 2025.

### Evolución de la actividad industrial en el complejo soja en Santa Fe

2021:+20,5%    2022:-9,9%    2023:-29,2%    2024:+57,2%    2025:-0,8%



■ industrialización de semillas de soja, eje izquierdo, toneladas    ● elaboración de aceite de soja, eje derecho, toneladas

## Industria Frigorífica

La faena bovina en Santa Fe registró en abril de 2026 una baja de 12,6% interanual. Además, el procesamiento de animales acumuló en cuatro meses una caída de 4,5% respecto a 2025.

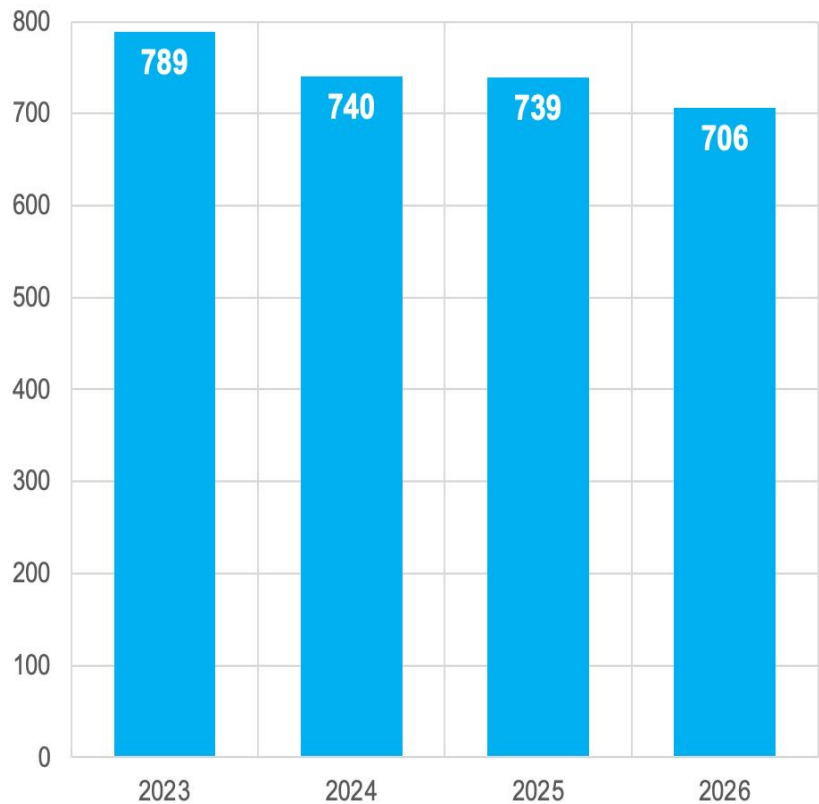
A nivel nacional en cuatro meses de 2026 la faena bovina cayó un 9,5% y la producción de carne disminuyó un 7,1%. En abril el consumo por habitante se contrajo un 5,4%. No obstante, en el primer cuatrimestre las exportaciones, en ton. eq. res con hueso, se incrementaron un 10,2% interanual.

La faena de porcinos en Santa Fe alcanzó en abril de 2026 un incremento de 8,4% interanual, acumulando en cuatro meses un alza de 14,5% frente a 2025.

En el orden nacional el procesamiento de animales se incrementó en cuatro meses de 2026 un 11,0%, mientras que la producción de carne creció un 13,6% en tn. res con hueso. En abril el consumo por habitante creció un 8,6% interanual.

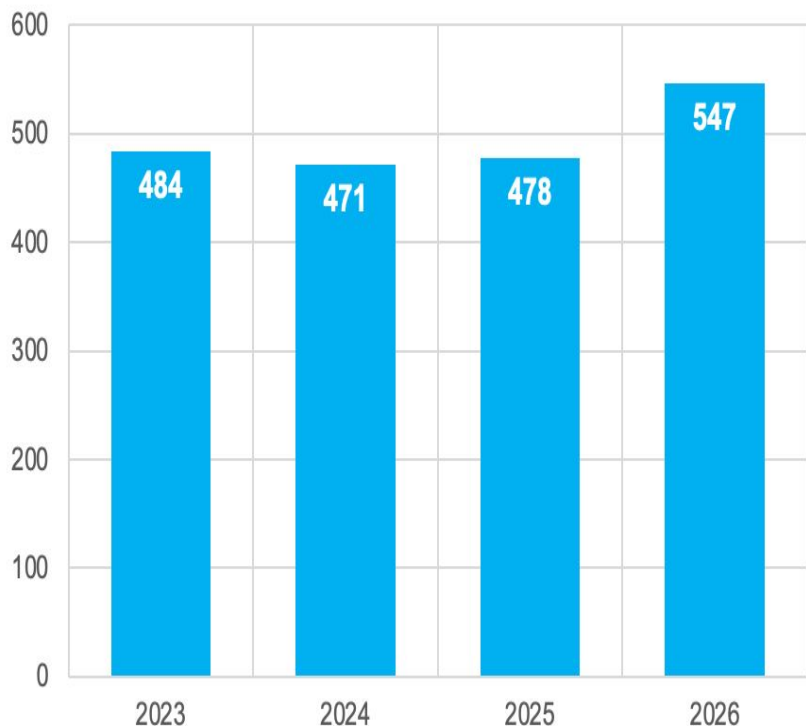
### Faena bovina en Santa Fe

primer cuatrimestre de cada año, en miles de cabezas



### Faena porcina en Santa Fe

primer cuatrimestre de cada año, en miles de cabezas

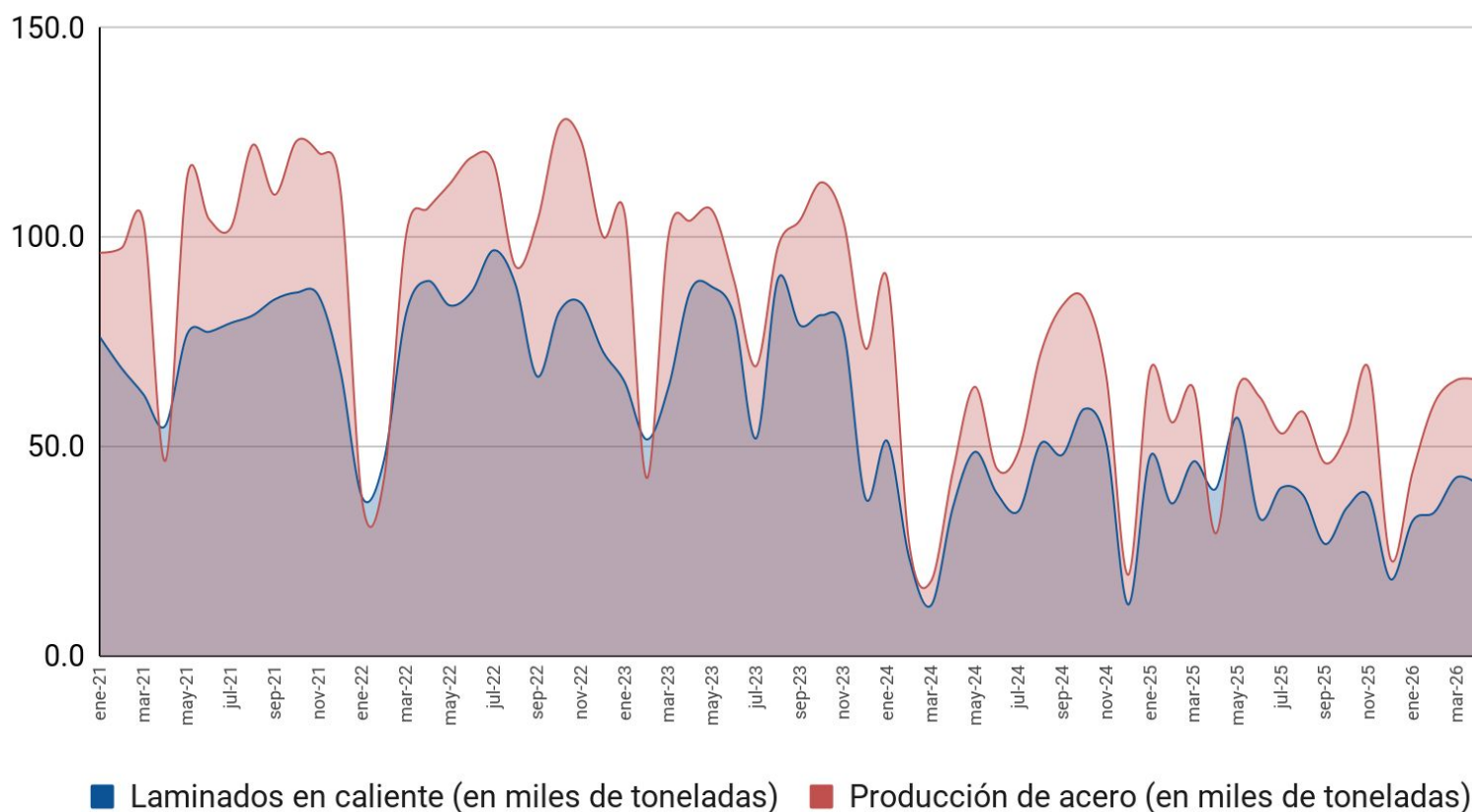


## Industria Siderúrgica

La producción de acero en Santa Fe mostró el abril de 2026 una recuperación de 145,7% interanual, en un contexto de bajo punto de comparación. En productos laminados la suba fue de solo un 2,7% interanual. En cuatro meses la actividad alcanzó una mejora de 11,6% en productos de acero, pero una contracción de similar magnitud en el caso de laminados.

### Producción siderúrgica de Santa Fe

período enero 2021 - abril 2026



El nivel de actividad de la industria siderúrgica santafesina correspondiente al primer cuatrimestre de 2026 se ubicó un 31,2% por debajo del registro de 2023.

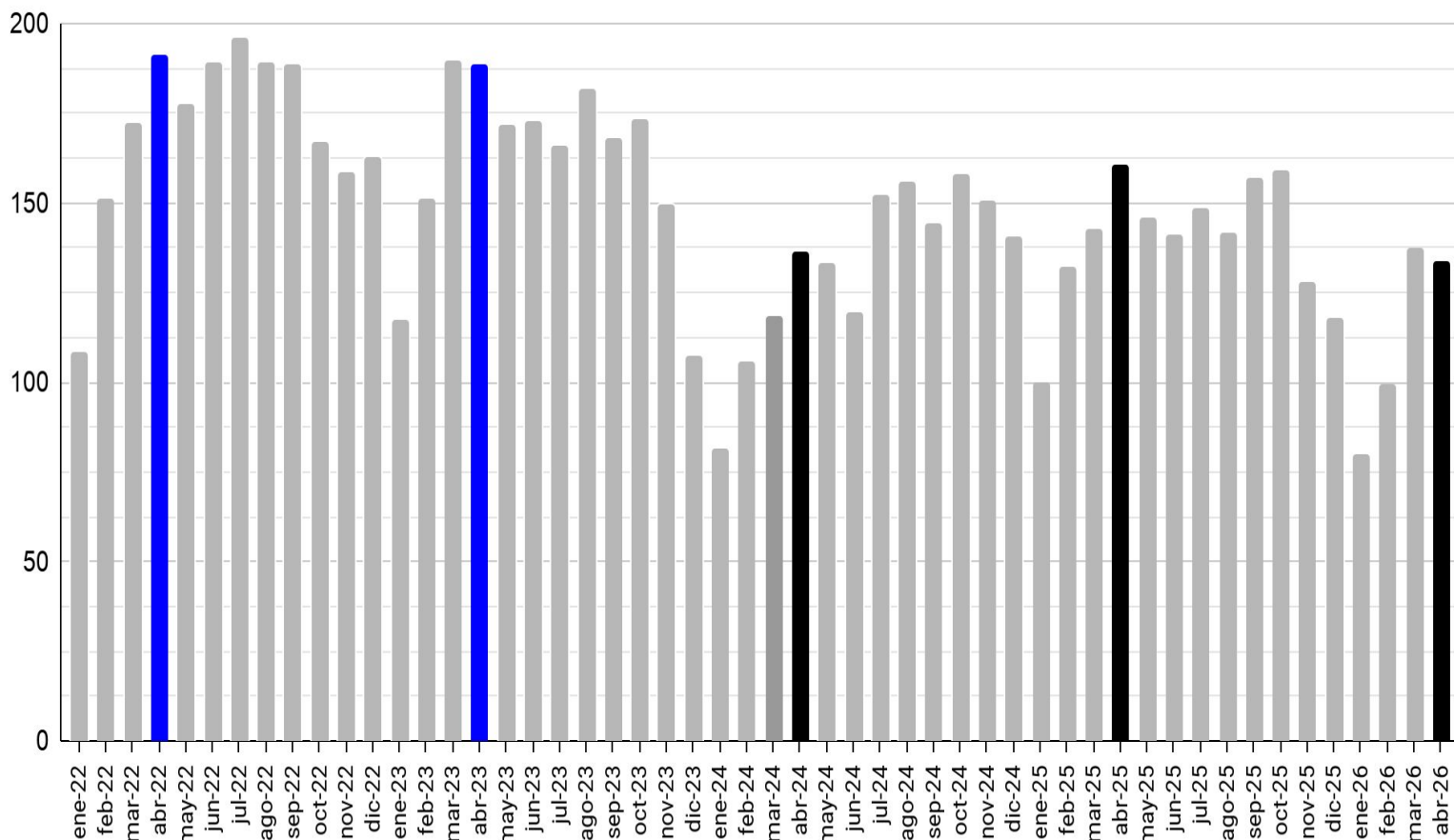
## Industria Metalúrgica

El índice de producción FISFE correspondiente a la industria metalúrgica en Santa Fe observó en abril 2026 una caída de 16,8% interanual. En el primer cuatrimestre acumulo una baja de 15,9%. El nivel de producción de abril de 2026 se ubicó un 29,1% por debajo del registro de abril de 2023.

Al interior del complejo metalúrgico se registró los siguientes resultados: fundición (-8,6%); productos metálicos p/uso estructural (+3,4%); otros productos de metal y servicios de trabajo (-6,5%); maquinaria de uso general (+4,6%); maquinaria agropecuaria (-29,7%); maquinaria de uso especial (-1,4%); aparatos de uso doméstico (-25,5%); equipos y aparatos eléctricos (+2,9%); carrocerías-remolques (+3,6%); autopartes (-4,9%) y motocicletas (+0,9%). El 53% de los sectores metalúrgicos analizados mostró un menor nivel de actividad en relación al mismo mes de 2025.

### Índice de Producción de la Industria Metalúrgica en Santa Fe

nivel general, período enero 2022 - abril 2026, base 2004 = 100



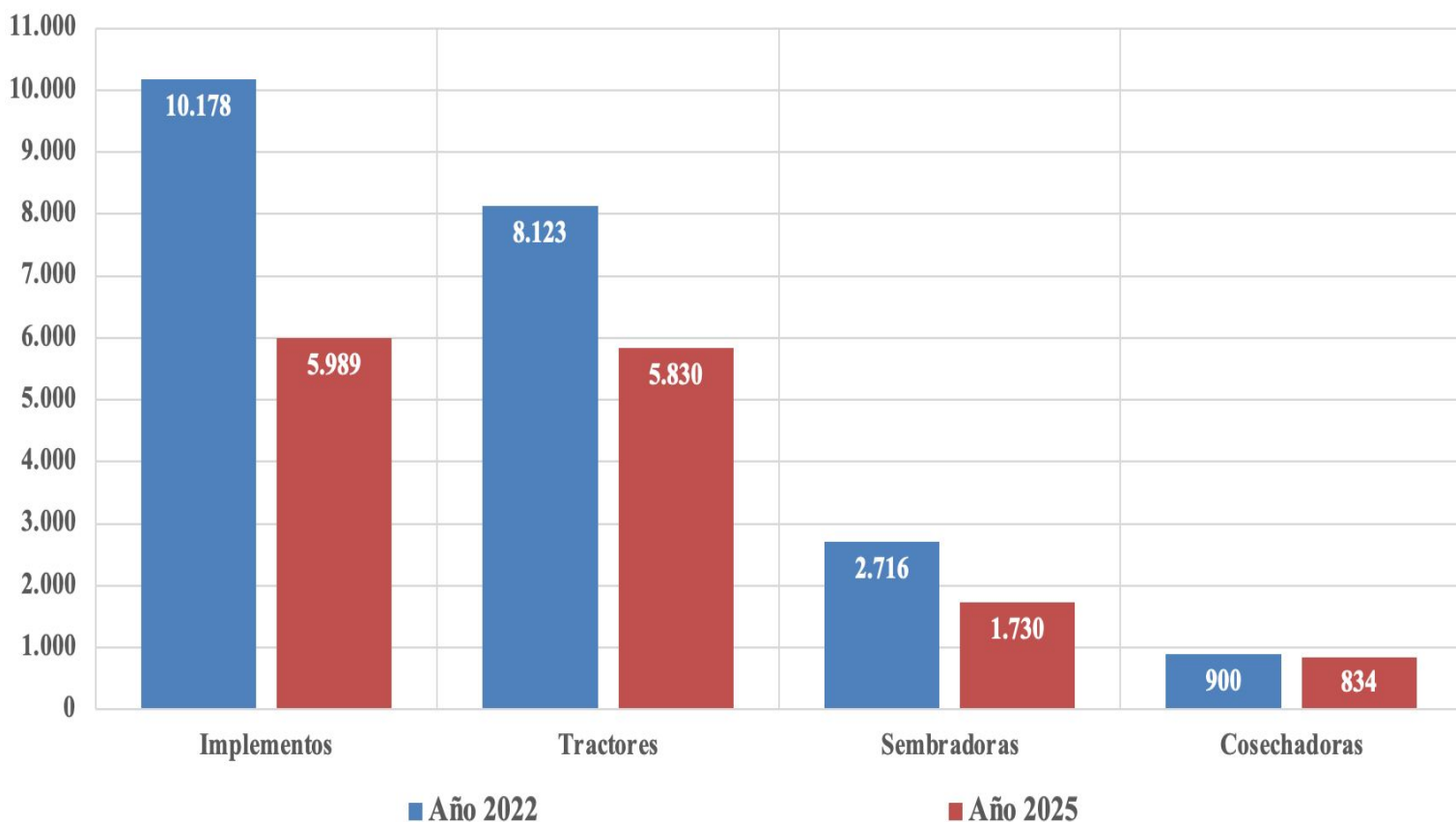
## Maquinaria Agrícola

La facturación real de maquinaria agrícola nacional se estima registró en el primer trimestre de 2026 una caída de 18,2% interanual, con matices dispares según tipo de máquina: cosechadoras (-11,4%), tractores (-39,9%), sembradoras (-1,3%) e implementos (-5,3%). En todos los casos la facturación a precios corrientes no alcanzó a compensar el ritmo inflacionario. En el caso de tractores se observó una mayor presencia relativa de equipos de origen importado.

Según INDEC el índice de producción industrial sectorial disminuyó en el primer trimestre de 2026 un 26,4% interanual.

Los niveles de producción de los principales tipos de máquinas agrícolas se ubicaron en el año 2025 notoriamente por debajo de los registros de 2022. Este desempeño negativo de la industria fabricante de maquinaria agrícola se contrapone a los mayores volúmenes de producción agrícola de las tres últimas campañas.

### Producción de Maquinaria Agrícola



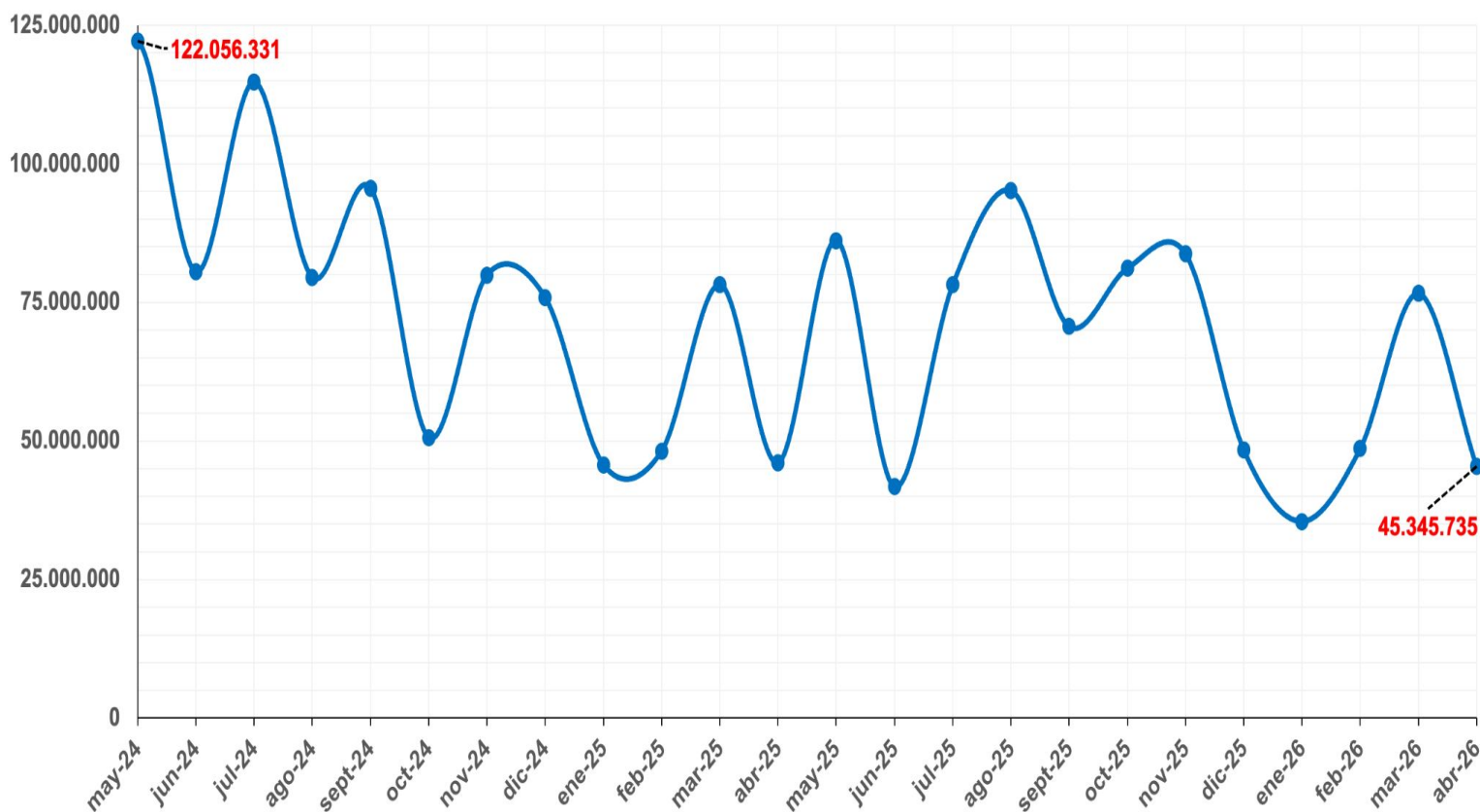
Nota: en unidades. Fuente: FISFE en base a datos de INDEC.

## Exportaciones Industriales

Las exportaciones de manufacturas de origen industrial con origen en Santa Fe mostraron en el periodo enero-abril de 2026 una disminución de 7,9% en valor y de 5,6% en peso neto. Más de 115 items que forman parte del nomenclador de las manufacturas de origen industrial registraron resultados negativos, desalentando el nivel de producción de varios segmentos de la industria en Santa Fe. Este desempeño se observa al menos en los veinticuatro últimos meses.

### Evolución de las exportaciones con origen en Santa Fe

manufacturas de origen industrial, mayo 2024 - abril 2026, peso neto en kilogramos



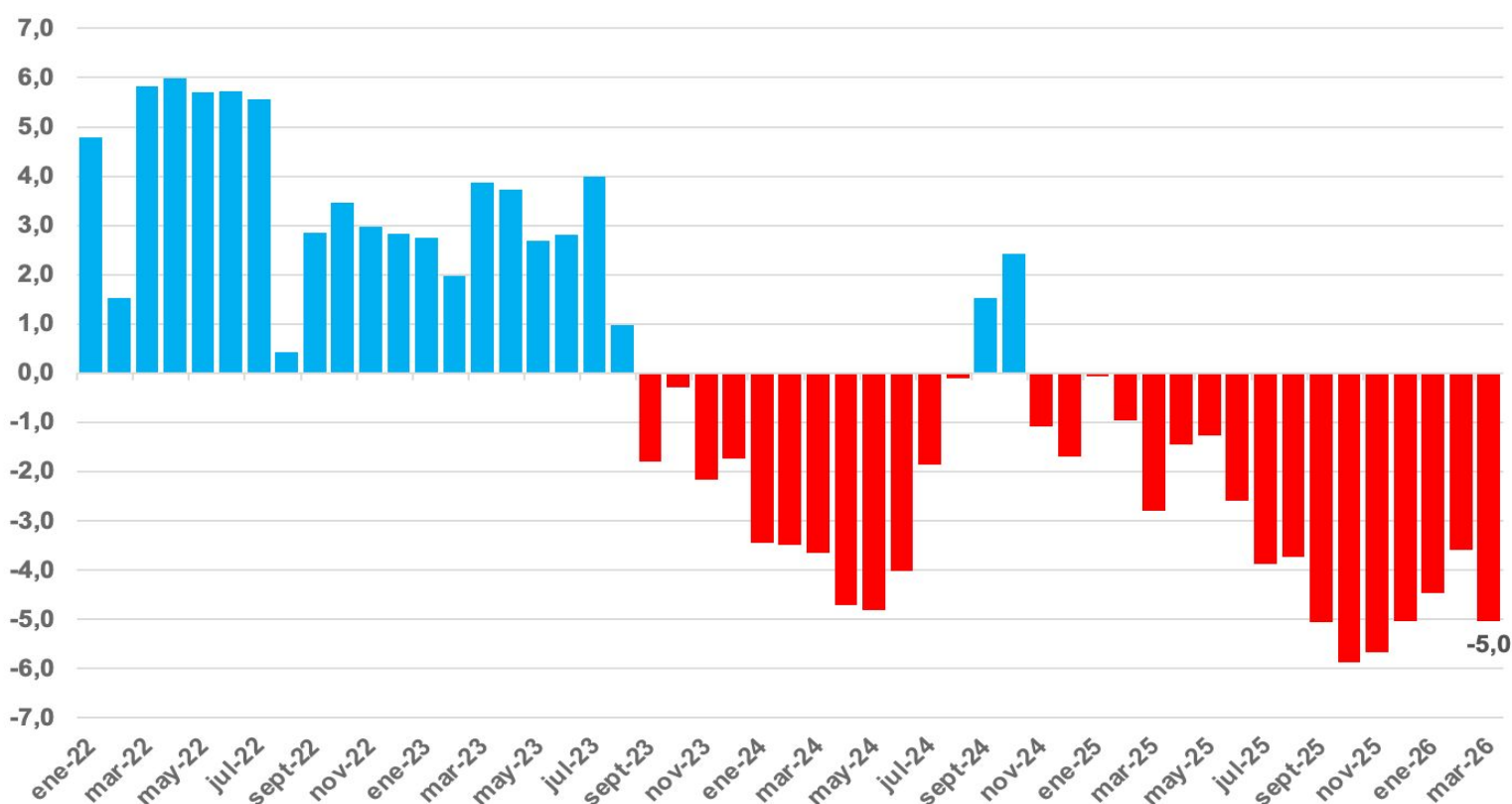
El índice de tipo de cambio real elaborado por el Banco Central de la República Argentina disminuyó entre septiembre de 2025 y mayo de 2026 un 20,4%, reflejando una notable pérdida de competitividad-precio de los bienes producidos en nuestro país.

## Empleo Industrial

En el orden nacional el total de personas con empleo asalariado registrado en la Industria Manufacturera enfrentó en marzo de 2026 (último dato disponible) una nueva y acentuada baja de 4,1% interanual, equivalente a 47,6 mil personas con empleo registrado menos respecto al mismo mes de 2025. El empleo se contrajo -en la medición interanual- en todos los sectores industriales, siendo “textiles, confecciones, cuero y calzado” (-12,9%), “automotores y neumáticos” (-5,8%), madera y papel (-5,4%) y “metalmecánica” (-5,3%) los más afectados. En marzo de 2026 un total de 5 mil personas perdieron su empleo industrial.

Según las estadísticas oficiales aportadas por los registros administrativos de Sistema Integrado Previsional Argentino, el retroceso interanual se verifica desde marzo de 2024 y hasta el presente (25 meses consecutivos); no obstante la caída de marzo de 2026 fue la más pronunciada. Desde julio de 2025 la tendencia negativa se acentuó mostrando bajas de mayor profundidad. En relación a diciembre de 2023 la industria perdió 76 mil trabajadores (-6,4%).

### Personas con empleo asalariado registrado en la industria manufacturera período enero 2023 - marzo 2026, cambio mensual, en miles, serie sin estacionalidad



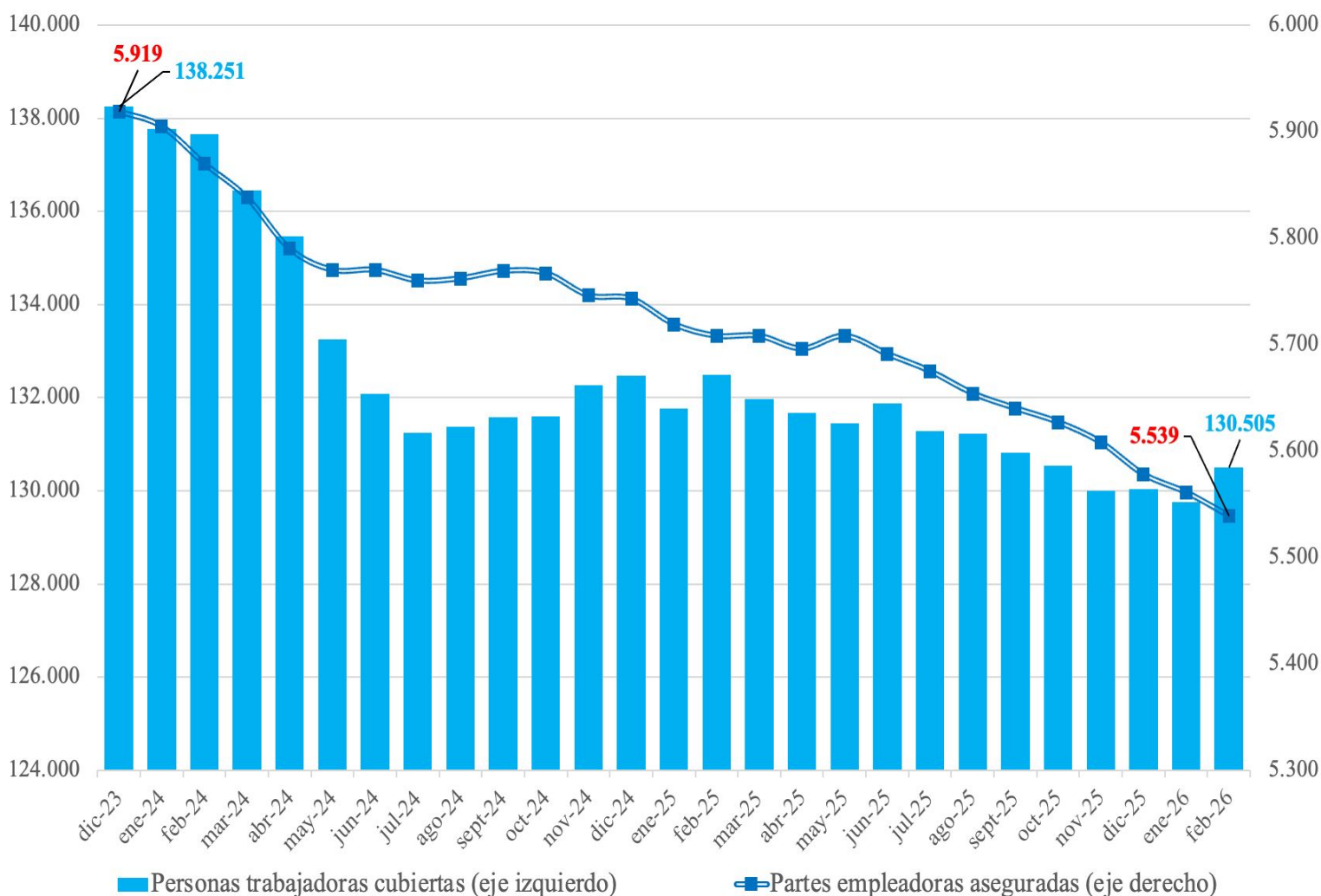
Fuente: FISFE en base a Secretaría de Trabajo, Empleo y Seguridad Social

## Base Empresarial y Laboral Industrial

El total de empleadores asegurados y de trabajadores cubiertos en la industria manufacturera en Santa Fe disminuye desde fines de 2023 y hasta el presente, de acuerdo a datos de la Superintendencia de Riesgos del Trabajo. Desde diciembre de 2023 y hasta febrero de 2026 (último dato disponible) la cantidad de empleadores asegurados (-380) y los trabajadores cubiertos (-7.746) en la industria manufacturera en Santa Fe se redujo un 6,4% y 5,6% respectivamente.

### Empleadores asegurados y trabajadores cubiertos

industria manufacturera en la provincia de Santa Fe



En el orden nacional y en el mismo período, la cantidad de empleadores asegurados (-3.173) y los trabajadores cubiertos (-77.078) en la industria manufacturera observaron sendas caídas de 6,4% y 6,3% respectivamente.

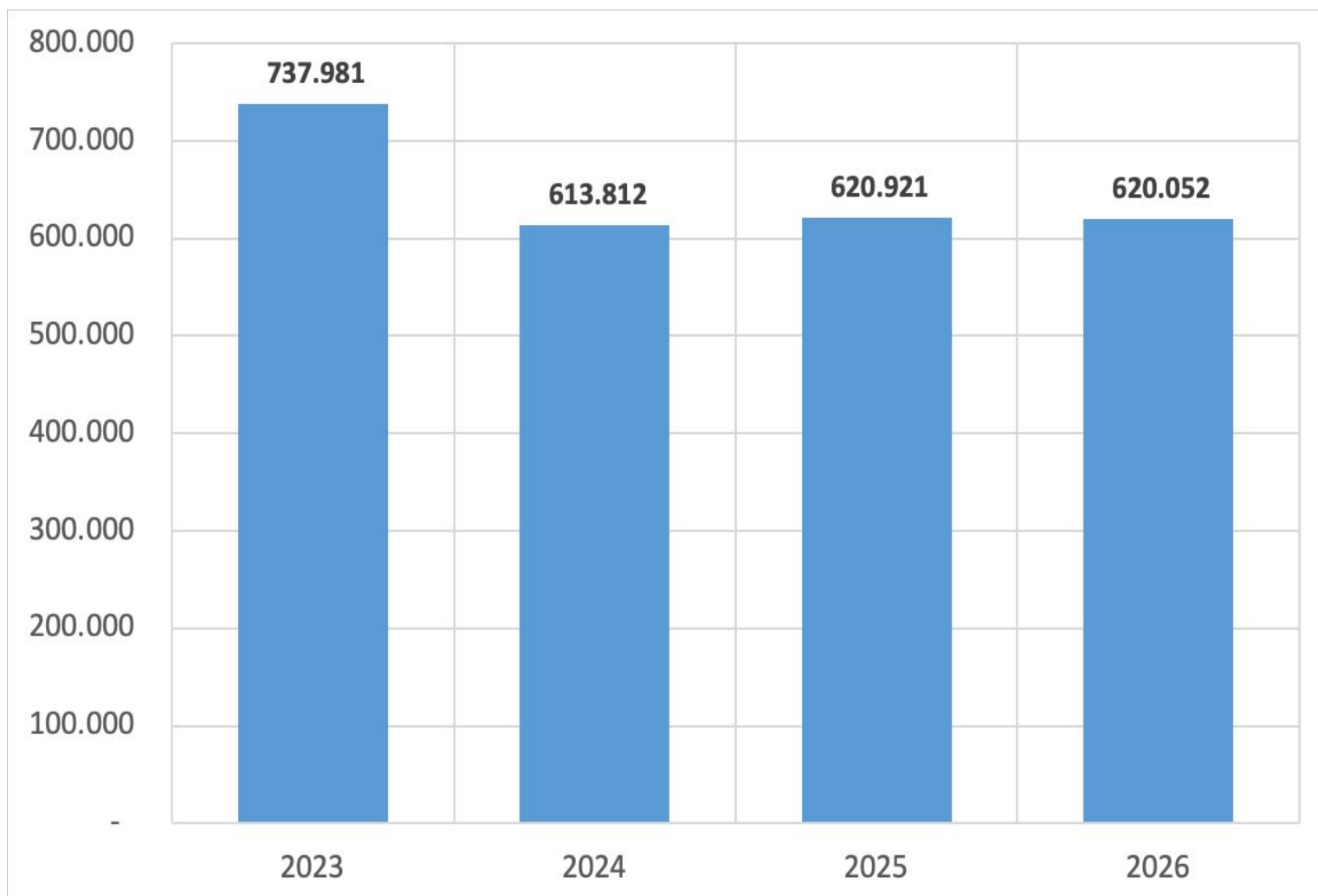
## Energía Eléctrica

La demanda de energía eléctrica por parte de un grupo importante de grandes usuarios industriales con actividad en la provincia de Santa Fe presentó en el mes de abril de 2026 una suba de 32,8% interanual. En cuatro plantas siderúrgicas el indicador de energía eléctrica mostró una mejora de 38,0%, mientras que en once plantas del complejo oleaginoso la demanda se incrementó un 38,4% en el cotejo interanual.

Sin embargo, desde 2024 y hasta el presente la demanda de energía eléctrica industrial se ubica un 16,0% por debajo del registro de 2023.

### **Demanda industrial de energía eléctrica en Santa Fe**

periodo enero-abril de cada año, en MWh



Fuente: FISFE en base a datos de CAMMESA.

## Anexo Estadístico - Producción Industrial en Santa Fe

| PERÍODO | ÍNDICE SERIE ORIGINAL |  |   | ÍNDICE SERIE DESESTACIONALIZADA |   |
|---------|-----------------------|--|---|---------------------------------|---|
|         | Nivel general         | respecto al mismo mes del año anterior | acumulada del año respecto a igual acumulado del año anterior | Nivel general                   | variación porcentual respecto al mes anterior |
| abr-25  | 127,5                 | 1,0%                                   | 9,3%  | 119,3                           | -7,8%   |
| may-25  | 134,0                 | 2,0%                                   | 7,6%  | 125,3                           | 5,1%  |
| jun-25  | 132,7                 | 7,4%                                   | 7,5%  | 127,4                           | 1,6%  |
| jul-25  | 135,3                 | -5,0%                                  | 5,4%  | 124,5                           | -2,3%   |
| ago-25  | 134,5                 | 0,8%                                   | 4,6%  | 129,8                           | 4,2%  |
| sept-25 | 140,6                 | 0,3%                                   | 3,9%  | 130,1                           | 0,3%  |
| oct-25  | 140,6                 | -3,3%                                  | 3,1%  | 128,4                           | -1,4%   |
| nov-25  | 127,0                 | -5,4%                                  | 2,3%  | 127,0                           | -1,0%   |
| dic-25  | 114,6                 | -9,9%                                  | 1,4%  | 122,4                           | -3,7%   |
| ene-26  | 101,2                 | -10,0%                                 | -10,0%  | 124,0                           | 1,5%  |
| feb-26  | 94,5                  | -14,7%                                 | -12,3%  | 122,0                           | -1,6%   |
| mar-26  | 126,7                 | 2,9%                                   | -6,9%   | 130,4                           | 6,9%  |
| abr-26  | 126,9                 | -0,5%                                  | -5,2%   | 121,0                           | -7,2%   |

## Notas Metodológicas

El Índice de Producción Industrial elaborado por la Federación Industrial de Santa Fe utiliza datos de organismos públicos nacionales y provinciales, cámaras sectoriales y empresas referentes del sector privado. Para cada división industrial se construye un índice que refleja el volumen físico de su producción. La estimación del nivel de actividad industrial en la provincia de Santa Fe surge del promedio ponderado de estos índices, y tiene como base la estructura industrial provincial, contemplando la participación relativa de cada división en el valor agregado, calculada sobre la base de los datos del Censo Nacional Económico 2004/2005.

Se informa el índice serie original y el índice serie desestacionalizada. La desestacionalización permite analizar su evolución y tendencia en el largo plazo, a través de la remoción de ciertos patrones que suelen repetirse con una periodicidad definida. Se la utiliza para comprender la presencia de cambios estructurales sin considerar efectos estacionales. El ajuste estacional se aplica sobre los valores informados utilizando como método de ajuste el modelo ARIMA.

### Valor agregado de la industria manufacturera en Santa Fe según divisiones

Alimentos y bebidas: 38,4%

Productos textile: 1,1%

Prendas de vestir: 1,1%

Curtido y artículo de cuero: 1,5%

Madera, papel, edición e impresión: 0,7%

Papel y productos de papel: 2,7%

Edición e impresión: 1,3%

Refinación de petróleo: 6,4%

Sustancias y productos químicos: 5,7%

Productos de caucho y plástico: 2,2%

Productos minerales no metálicos: 1,0%

Industrias metálicas básicas: 10,3%

Productos de metal: 6,2%

Maquinaria y equipo: 9,2%

Otros equipos, aparatos e instrumentos:  
0,6%

Equipos y aparatos eléctricos: 0,8%

Instrumentos médicos, ópticos y de  
precisión: 0,4%

Vehículos automotores, carrocerías,  
remolques y autopartes: 6,9%

Otro equipo de transport: 0,4%

Muebles y colchones, y otras industrias  
manufactureras: 1,4%

Reciclamiento y reparación, instalaciones y  
mantenimiento: 1,7%



## Federación Industrial de Santa Fe

**JAVIER MARTÍN**  
*Presidente*

**WALTER ANDREOZZI**  
*Secretario*

**X** @fisfeindustria  @fisfeindustria  fisfe@fisfe.org.ar  fisfe.com.ar

Entre Ríos 1464 | Rosario (S2000CSB) | Santa Fe, Argentina  
Tel / Fax: 54 0341 4262585 / 4247293