



Federación Industrial
de Santa Fe



ACTUALIDAD INDUSTRIAL

DE SANTA FE

Año XVII | INFORME N° 155 | NOVIEMBRE DE 2025





Resumen ejecutivo

**LA INDUSTRIA EN SANTA FE SUFRIÓ EN NOVIEMBRE
UNA MARCADA Y GENERALIZADA DISMINUCIÓN DE 5,4% INTERANUAL**

La producción de la industria manufacturera en la provincia de Santa Fe presentó en el mes noviembre de 2025 una nueva disminución de 5,4% interanual. Además, el 75% del total de ramas industriales presentó una caída interanual de su nivel de producción revelando el extenso alcance de la crisis fabril. Por su parte, el indicador desestacionalizado de producción correspondiente a noviembre se redujo un 1,2% respecto al mes anterior.

ACTIVIDAD INDUSTRIAL - NOVIEMBRE 2025			
-5,4%	+2,3%	-1,2%	75%
Var. interanual	Var. acumulada anual	Var. mensual desestacionalizada	Ramas con caída interanual

En la medición acumulada en once meses la actividad fabril muestra una recuperación de sólo un 2,3%, generada en el primer semestre, mientras que en el segundo se observó un claro deterioro. En noviembre la industria santafesina continuó siendo impactada por el sostenimiento de los altos costos financieros, el menor volumen exportado (MOI caen 7,2% a.a.), las mayores importaciones de bienes (crecieron 26,9% a.a.) y la débil actividad en el sector de la construcción (superficie autorizada bajó 9,7%).

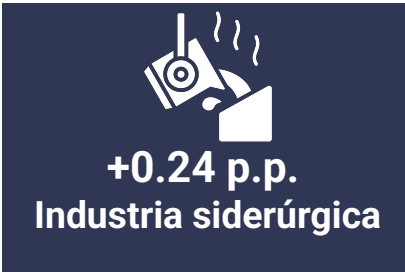
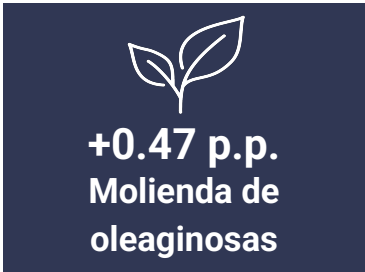
 -61,2% Vehículos automotores	 +4,4% Carrocerías Remolques	 +2,6% Industria Siderúrgica
 -11,2% Muebles y colchones	 -16,3% Maquinaria Agropecuaria	 -8,8% Manufacturas de plástico

Resumen ejecutivo

En noviembre de 2025 Vehículos automotores (-1.28 p.p.), Maquinaria agropecuaria (-0.84 p.p.), Productos de metal y servicios de trabajo de metales (-0.79 p.p.) y Autopartes (-0.72 p.p.) presentaron la mayor incidencia negativa.

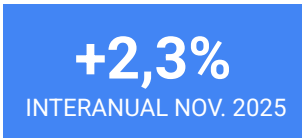


Contrariamente, Molienda de oleaginosas (+0.47 p.p.), Industria siderúrgica (+0.24 p.p.) y Productos lácteos (+0.23 p.p.) fueron las actividades de mayor contribución positiva a la variación interanual del índice de producción industrial de FISFE.



Resumen ejecutivo

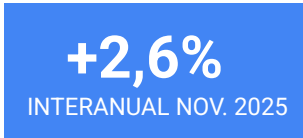
Procesamiento de
porotos de soja



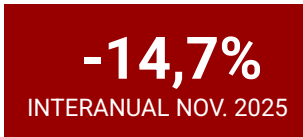
Faena bovina



Producción de Acero



Industria Metalúrgica



Exportaciones MOI volumen



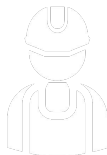
Demanda de Energía



Empleo Formal
Santa Fe



Empleo Industrial
Argentina

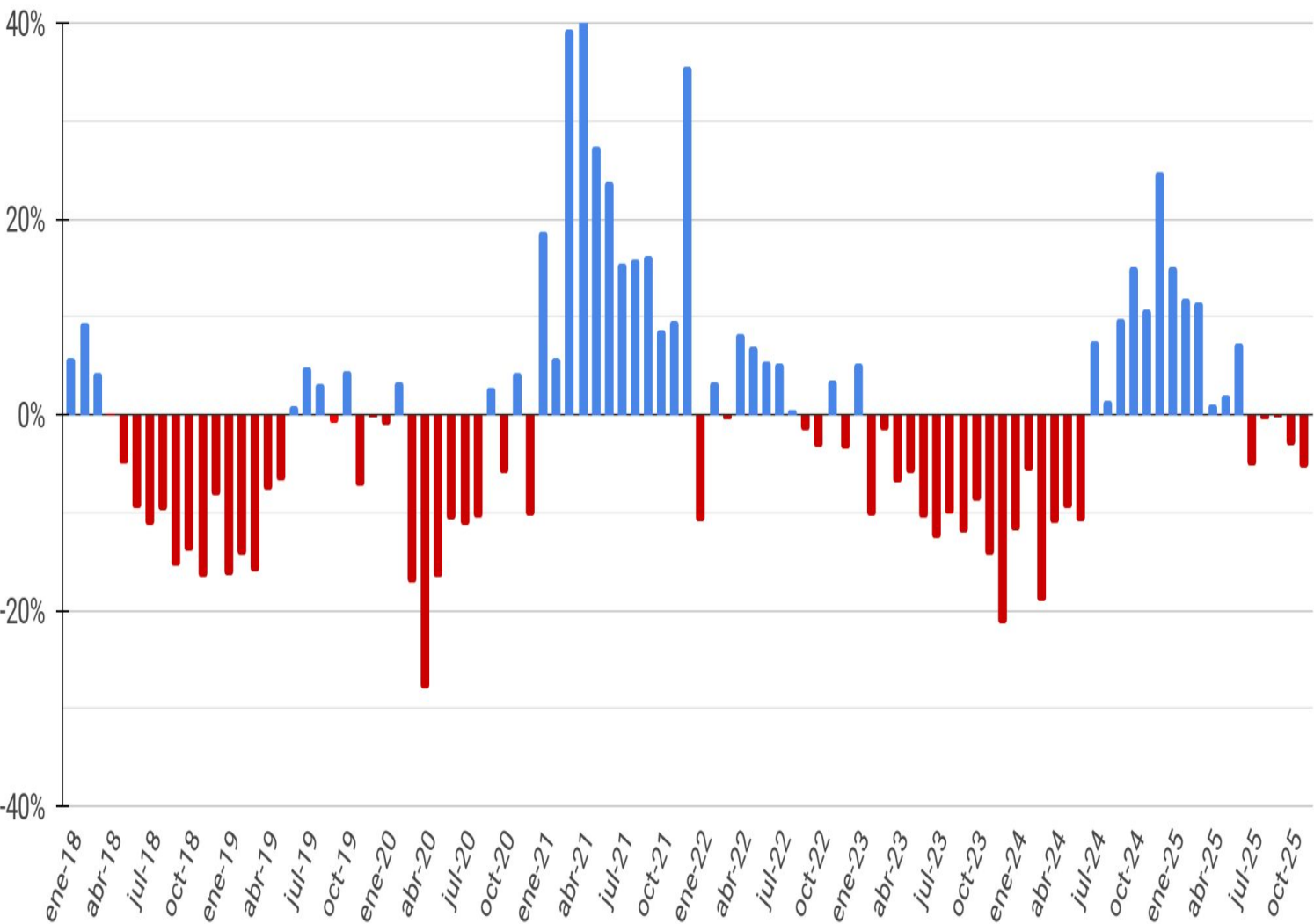


Panorama Industrial de Santa Fe

La producción de la industria manufacturera en Santa Fe presentó en noviembre de 2025 una nueva disminución de 5,4% interanual. En la medición acumulada en once meses la actividad fabril alcanza una recuperación de sólo un 2,3% generada en el primer semestre.

Evolución de la Producción Industrial en Santa Fe

serie original, variación porcentual interanual, período enero 2018 - noviembre 2025



Noviembre 2025: -5,4% var. i.a.

Enero-noviembre 2025: +2,3% var. a.a.

2018: -6,6% 2019: -4,7% 2020: -8,9% 2021: +21,1% 2022: +1,3% 2023: -9,3% 2024: -0,6%

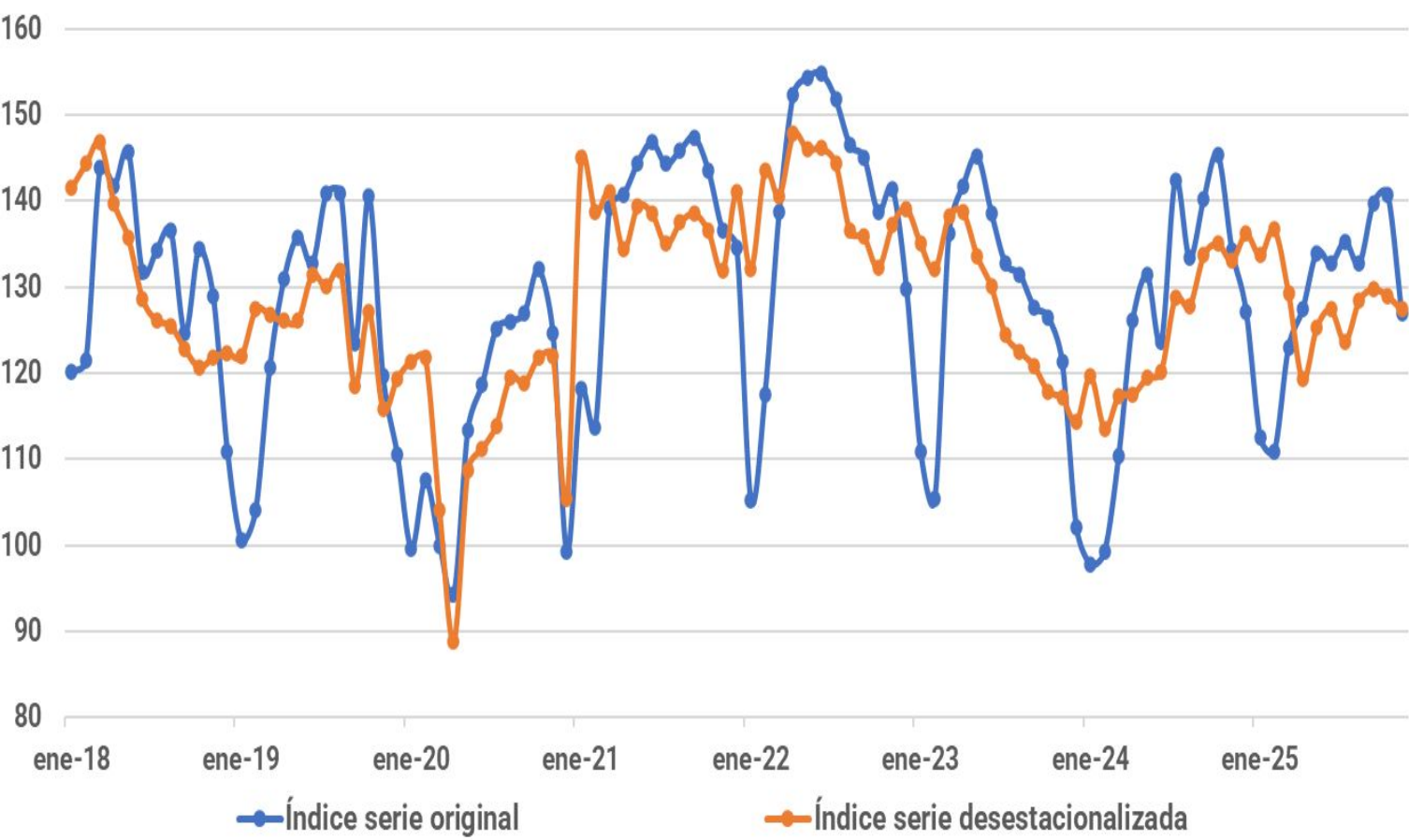
Fuente: FISFE en base datos de INDEC, Ministerio de Economía, cámaras sectoriales y empresas.

Panorama Industrial de Santa Fe

En el período enero-noviembre de 2025 el índice de producción industrial de FISFE se ubicó un 8,2% por debajo del nivel alcanzado en el año 2022. Además, el indicador desestacionalizado de producción correspondiente a noviembre de 2025 disminuyó un 1,2% en relación al mes anterior.

Evolución de la Producción Industrial en Santa Fe

Serie original y desestacionalizada, en números índice, base 2004=100, enero 2018-noviembre 2025



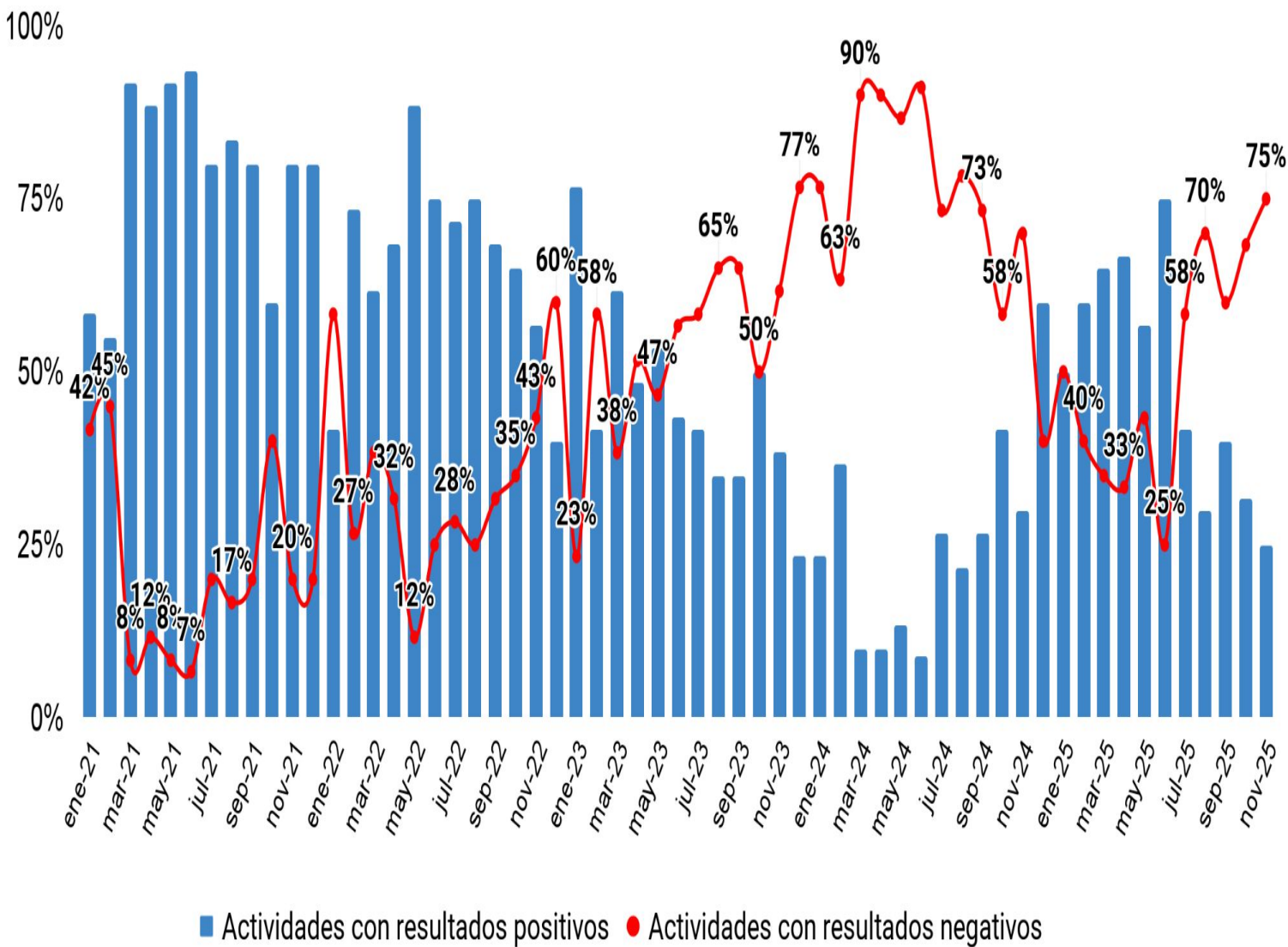
En la medición acumulada en once meses la actividad fabril muestra una recuperación de sólo un 2,3%, generada en el primer semestre, mientras que en el segundo se observó un claro deterioro. En noviembre la industria santafesina continuó siendo impactada por el sostenimiento de los altos costos financieros, el menor volumen exportado (MOI caen 7,2% a.a.), las mayores importaciones de bienes (crecieron 26,9% a.a.) y la débil actividad en el sector de la construcción (superficie autorizada bajó 9,7%).

Fuente: FISFE en base datos de INDEC, Ministerio de Economía, cámaras sectoriales y empresas.

Panorama Industrial de Santa Fe

El 75% del total de ramas industriales analizadas en la provincia de Santa Fe presentó en noviembre de 2025 una disminución de su nivel de producción en relación al mismo mes del año anterior.

Actividades fabriles según desempeño reciente en porcentaje respecto del total, período enero 2021 - noviembre 2025



En el segundo semestre de 2025 el deterioro del nivel general de producción se manifestó también en este indicador de difusión industrial, que al promediar un 66% entre julio y noviembre manifiesta una caída extendida de la actividad manufacturera.

Fuente: FISFE en base datos de INDEC, Ministerio de Economía, cámaras sectoriales y empresas.

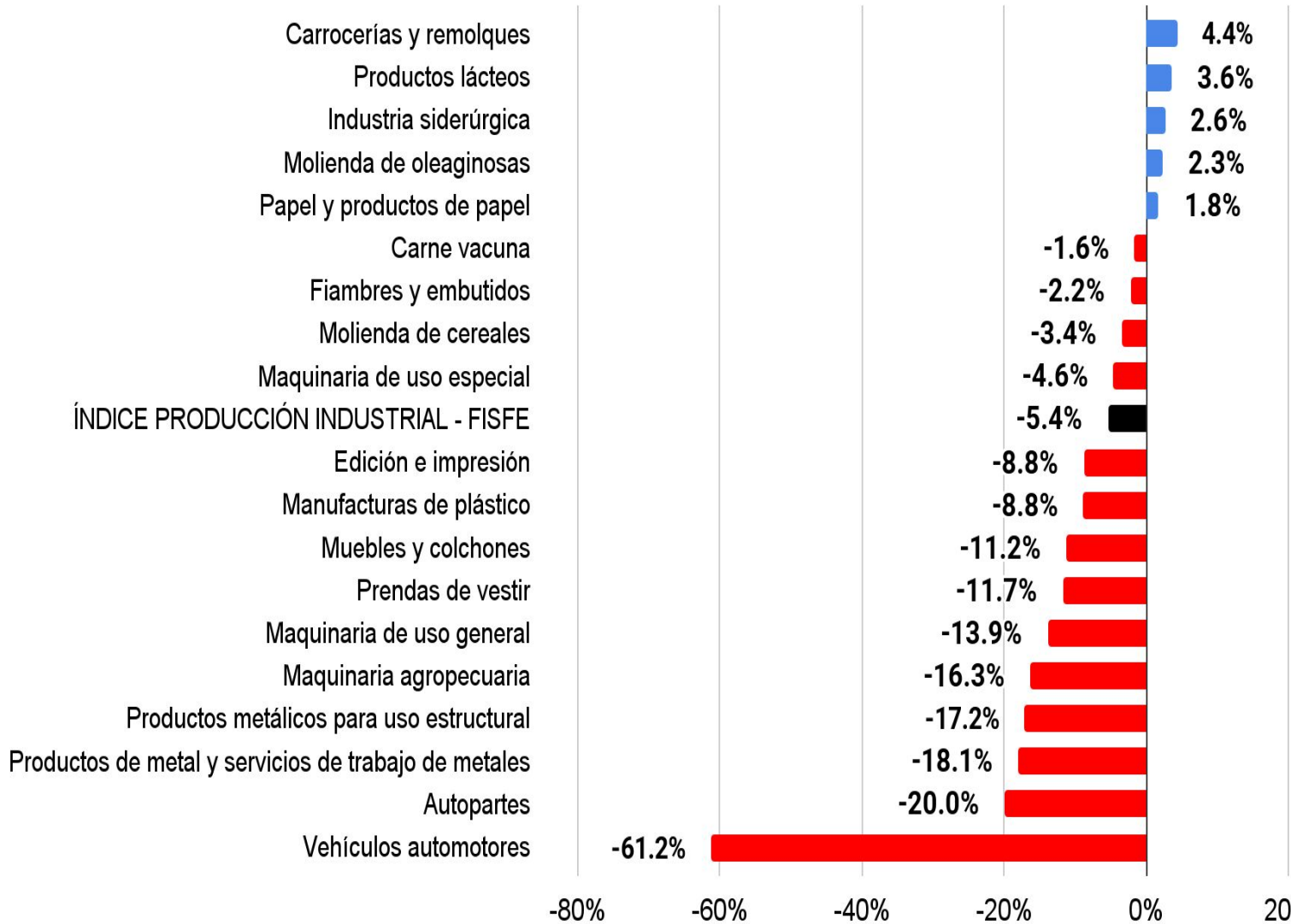


Panorama Industrial de Santa Fe

Las ramas de actividad de mayor contribución al producto industrial en la provincia de Santa Fe presentaron en noviembre de 2025 los siguientes resultados en relación al mismo mes del año anterior: Carrocerías-Remolques (+4,4%), Productos lácteos (+3,6%), Industria siderúrgica (+2,6%), Molienda de oleaginosas (+2,3%), Papel y productos papel (+1,8%), Carne vacuna (-1,6%), Fiambres y embutidos (-2,2%), Molienda de cereales (-3,4%), Maquinaria de uso especial (-4,6%), Edición e impresión (-8,8%), Manufacturas de plástico (-8,8%), Muebles y colchones (-11,2%), Prendas de vestir (-11,7%), Maquinaria de uso general (-13,9%), Maquinaria agropecuaria (-16,3%), Productos metálicos para uso estructural (-17,2%), Productos de metal y servicios de trabajo metales (-18,1%), Autopartes (-20,0%) y Vehículos automotores (-61,2%).

Dinámica general y sectorial, noviembre de 2025

variación porcentual respecto al mismo mes del año anterior



Fuente: FISFE en base datos de INDEC, Ministerio de Economía, cámaras sectoriales y empresas.



Panorama Industrial de Santa Fe

En noviembre de 2025 Vehículos automotores (-1.28 p.p.), Maquinaria agropecuaria (-0.84 p.p.), Productos de metal y servicios de trabajo de metales (-0.79 p.p.) y Autopartes (-0.72 p.p.) presentaron la mayor incidencia negativa. En el otro extremo Molienda de oleaginosas (+0.47 p.p.), Industria siderúrgica (+0.24 p.p.) y Productos lácteos (+0.23 p.p.) fueron las actividades de mayor contribución positiva a la variación interanual del índice de producción industrial de FISFE.

Contribución a la variación interanual noviembre de 2025, en puntos porcentuales



Semaforización de Resultados

Síntesis de indicadores, período noviembre 2024 - noviembre 2025

INDICADOR / PERÍODO	nov-24	dic-24	ene-25	feb-25	mar-25	abr-25	may-25	jun-25	jul-25	ago-25	sep-25	oct-25	nov-25
ÍNDICE DE PRODUCCIÓN INDUSTRIAL - FISFE - SERIE ORIGINAL	10,8%	24,7%	15,1%	11,8%	11,4%	1,0%	2,0%	7,3%	-5,1%	-0,6%	-0,3%	-3,2%	-5,4%
ACTIVIDADES CON EVOLUCIÓN NEGATIVA	70%	40%	50%	40%	35%	33%	43%	25%	58%	70%	60%	68%	75%
DEMANDA ENERGÍA ELÉCTRICA INDUSTRIAL	-7,9%	-29,6%	-8,7%	12,4%	22,1%	-15,9%	-7,5%	-1,9%	3,1%	-4,9%	-20,9%	-22,2%	-12,9%
PRODUCCIÓN DE ACERO	-35,4%	-73,5%	-24,1%	109,8%	254,9%	-33,8%	-0,5%	38,3%	8,3%	-19,2%	-45,%	-37,8	2,6%
PRODUCCIÓN METALÚRGICA	0,3%	29,4%	25,7%	24,9%	26,0%	18,4%	9,4%	18,1%	-2,5%	-9,0%	8,6%	1,6%	-14,7%
MOLIENDA DE OLEAGINOSAS	87,9%	106,2%	36,2%	7,2%	8,6%	-14,0%	-3,1%	1,3%	-14,5%	21,5%	1,3%	-2,1	2,3%

Semaforización de Resultados

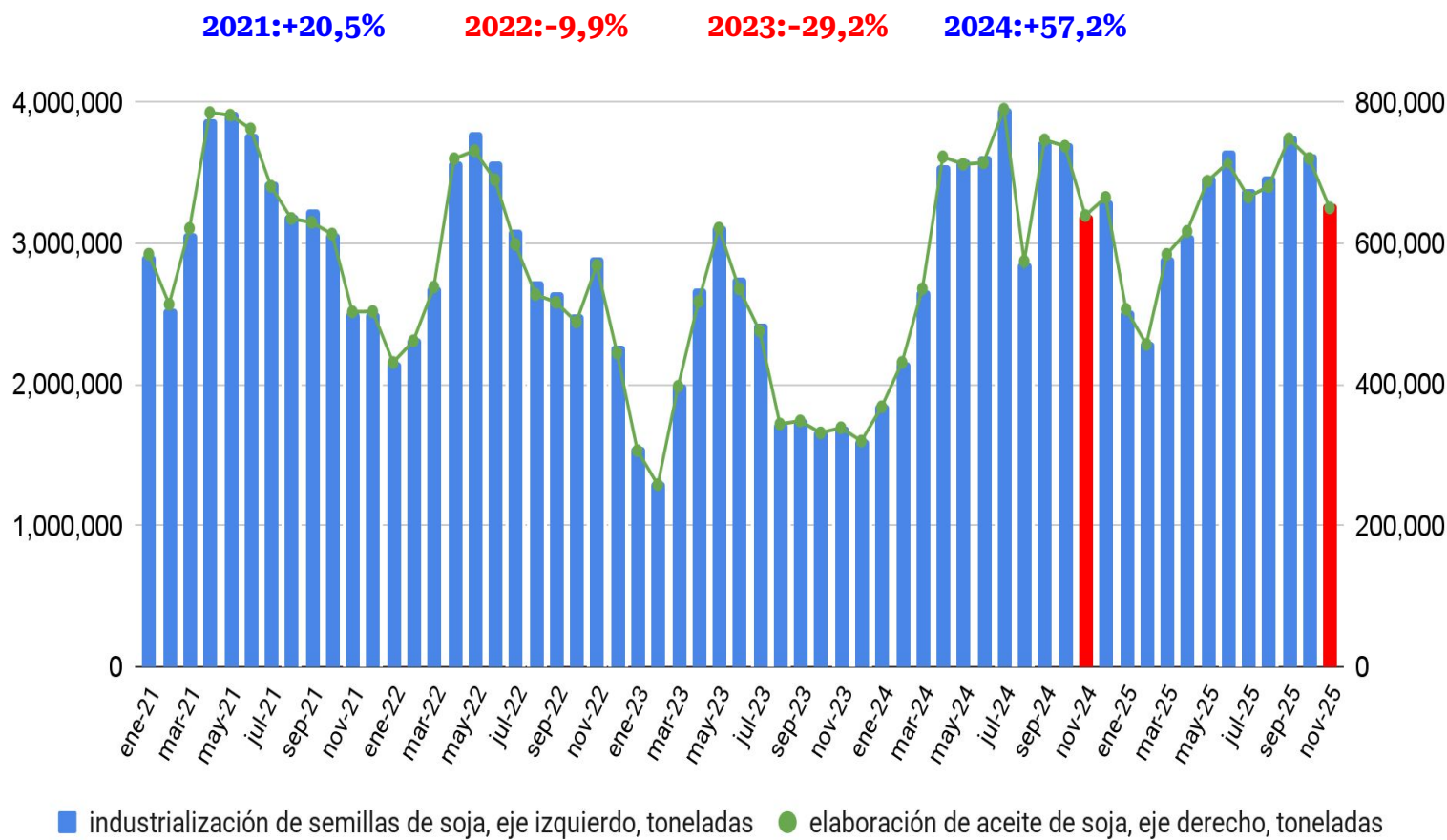
Síntesis de indicadores,
noviembre 2024-noviembre 2025

INDICADOR / PERÍODO	nov-24	dic-24	ene-25	feb-25	mar-25	abr-25	may-25	jun-25	jul-25	ago-25	sep-25	oct-25	nov-25
ÍNDICE DE PRODUCCIÓN INDUSTRIAL FISFE	10.8%	24.7%	15.1%	11.8%	11.4%	1.0%	2.0%	7.3%	-5.1%	-0.6%	-0.3%	-3.2%	-5.4%
Autopartes	0.4%	15.0%	0.7%	10.5%	-4.5%	-0.2%	10.1%	17.1%	-10.5%	-8.0%	-5.8%	-5.7%	-20.0%
Carne vacuna	-6.6%	18.1%	-3.9%	-4.4%	-3.3%	12.4%	4.1%	7.7%	-0.9%	-1.9%	-2.5%	-3.9%	-1.6%
Carrocerías y remolques	1.9%	15.6%	46.5%	26.5%	27.2%	32.1%	35.0%	45.5%	33.5%	20.3%	17.2%	26.2%	4.4%
Edición e impresión	-2.9%	5.2%	-0.6%	3.2%	1.4%	6.3%	17.5%	22.0%	6.2%	-2.8%	-1.1%	-7.4%	-8.8%
Fiambres y embutidos	-3.3%	7.5%	18.8%	18.8%	13.3%	17.9%	7.2%	15.5%	0.6%	-2.9%	4.7%	2.1%	-2.2%
Industria siderúrgica	-35.4%	-73.5%	-24.1%	109.8%	254.9%	-33.8%	-0.5%	38.3%	8.3%	-19.2%	-45.0%	-37.8%	2.6%
Manuf. de plástico	-13.3%	-5.6%	-4.9%	1.5%	3.3%	11.6%	16.2%	17.9%	5.2%	-2.9%	-6.6%	-9.8%	-8.8%
Maq. agropecuaria	4.5%	57.1%	63.4%	52.2%	47.2%	29.7%	13.3%	20.7%	-7.1%	-13.8%	24.6%	4.6%	-16.3%
Maquinaria especial	-7.9%	-3.8%	0.0%	-0.5%	-6.7%	2.3%	0.7%	13.0%	4.9%	1.3%	8.0%	-0.4%	-4.6%
Maquinaria general	25.8%	21.5%	1.6%	24.4%	1.1%	-7.2%	2.7%	9.1%	-6.7%	-2.1%	-12.6%	-1.3%	-13.9%
Molienda de cereales	0.0%	4.3%	3.8%	16.7%	-5.5%	2.4%	-5.0%	6.0%	10.0%	-1.1%	2.3%	-1.0%	-3.4%
Molienda oleaginosas	87.9%	106.2%	36.2%	7.2%	8.6%	-14.0%	-3.1%	1.3%	-14.5%	21.5%	1.3%	-2.1%	2.3%
Muebles y colchones	10.1%	54.1%	49.4%	52.8%	69.7%	65.5%	61.2%	58.8%	24.1%	2.0%	8.3%	1.8%	-11.2%
Papel y productos papel	-11.9%	-4.0%	-1.1%	-5.1%	2.3%	-5.7%	9.0%	5.7%	5.9%	-2.7%	-1.5%	-5.4%	1.8%
Prendas de vestir	4.0%	28.6%	37.6%	21.0%	16.2%	16.0%	-1.0%	8.0%	-5.7%	-10.3%	-9.2%	-10.1%	-11.7%
Productos de metal y servicios de trabajo	-19.8%	-1.9%	-4.0%	-12.8%	-6.3%	-2.8%	-13.7%	-2.8%	-6.3%	-19.4%	-11.2%	-6.4%	-18.1%
Productos lácteos	-4.7%	0.6%	13.3%	-2.1%	8.6%	4.9%	6.3%	3.9%	2.2%	7.2%	10.1%	9.5%	3.6%
Productos metálicos para uso estructural	-2.2%	-0.1%	-7.9%	-10.4%	-12.2%	-9.6%	-12.9%	-10.2%	-16.8%	-15.0%	-8.6%	-8.2%	-17.2%
Vehículos automotores	-5.0%	--	--	--	-33.3%	6.3%	-40.6%	--	-38.7%	-53.4%	-54.0%	-57.6%	-61.2%

Complejo Soja

El procesamiento de soja en Santa Fe presentó en noviembre de 2025 un alza de 2,3% interanual (al superar las 3,2 millones de toneladas), mientras que la producción de aceite, que trepó a 650 mil toneladas, se incrementó un 1,7% respecto al mismo mes del año anterior. Considerando solo el mes de noviembre, los datos productivos de 2025 son los más altos de la serie histórica (superando el pico anterior de 2016). En la medición acumulada en once meses la industrialización de porotos superó las 35,4 millones de toneladas, al tiempo que la producción de aceite alcanzó a 7,0 millones de toneladas, mostrando en ambos casos leves subas anuales.

Evolución de la actividad industrial en el complejo soja en Santa Fe



Entre los meses de enero y noviembre de 2025 la producción de biodiesel de soja en la provincia de Santa Fe se redujo un 18,4% (536 mil toneladas), las ventas al mercado interno observaron una baja de 5,3%, mientras que las exportaciones cayeron un 27,3% en volumen.

Fuente: FISFE en base a Secretaría de Agricultura y Ganadería, Secretaría de Energía, INDEC y referentes sectoriales.

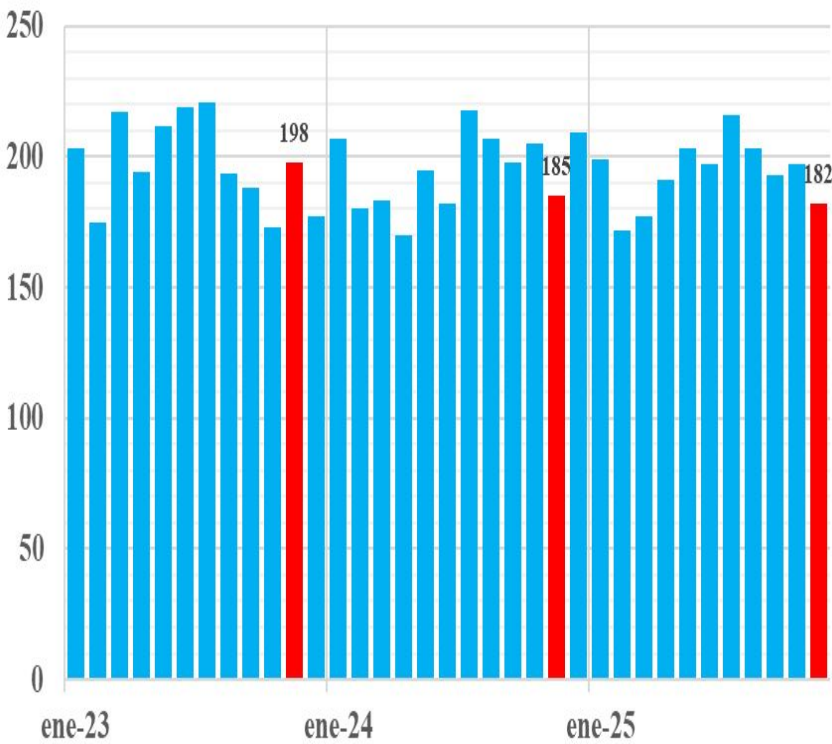
Industria Frigorífica

La faena bovina en Santa Fe registró en noviembre de 2025, y por quinto mes, una baja de 1,6% interanual. En once meses la actividad sectorial muestra un nivel similar al año 2024. A nivel nacional y tras once meses, la faena mostró una caída de 0,5%, la producción de carne cayó 1,9%, mientras que las exportaciones se redujeron un 9,2% en términos de volumen.

La faena de porcinos en Santa Fe presentó en noviembre de 2025 una nueva suba de 9,4% interanual, y de 7,0% en la medición acumulada anual. Impulsada por el consumo aparente (+8,8% a.a.), a nivel nacional la faena porcina registró en once meses una suba de 1,8%, mientras que la producción de carne creció un 2,5% (Tn. Eq. Res).

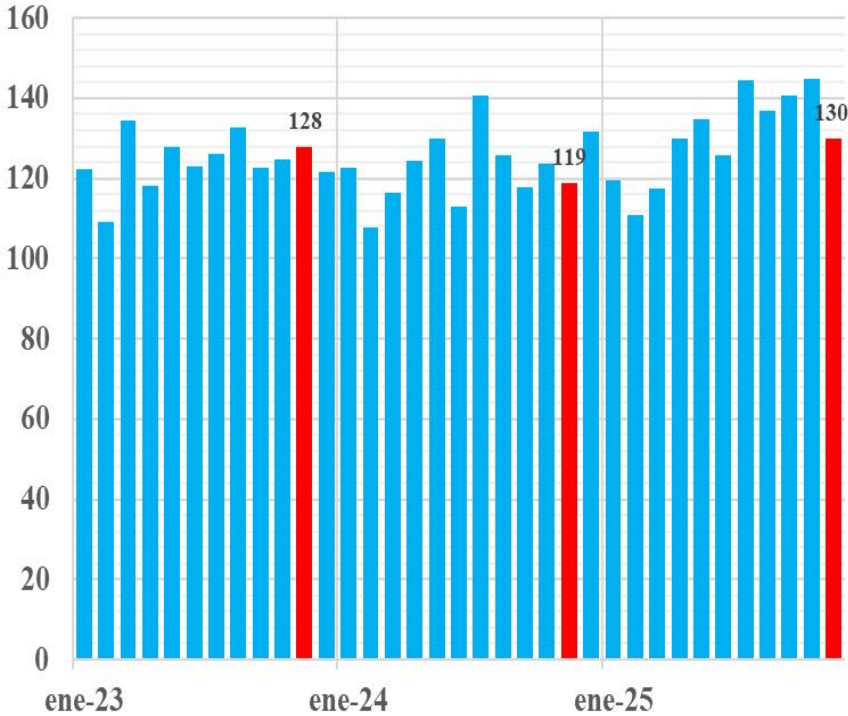
Faena bovina en Santa Fe

enero 2023 - noviembre 2025, en miles de cabezas



Faena porcina en Santa Fe

enero 2023 - noviembre 2025, en miles de cabezas

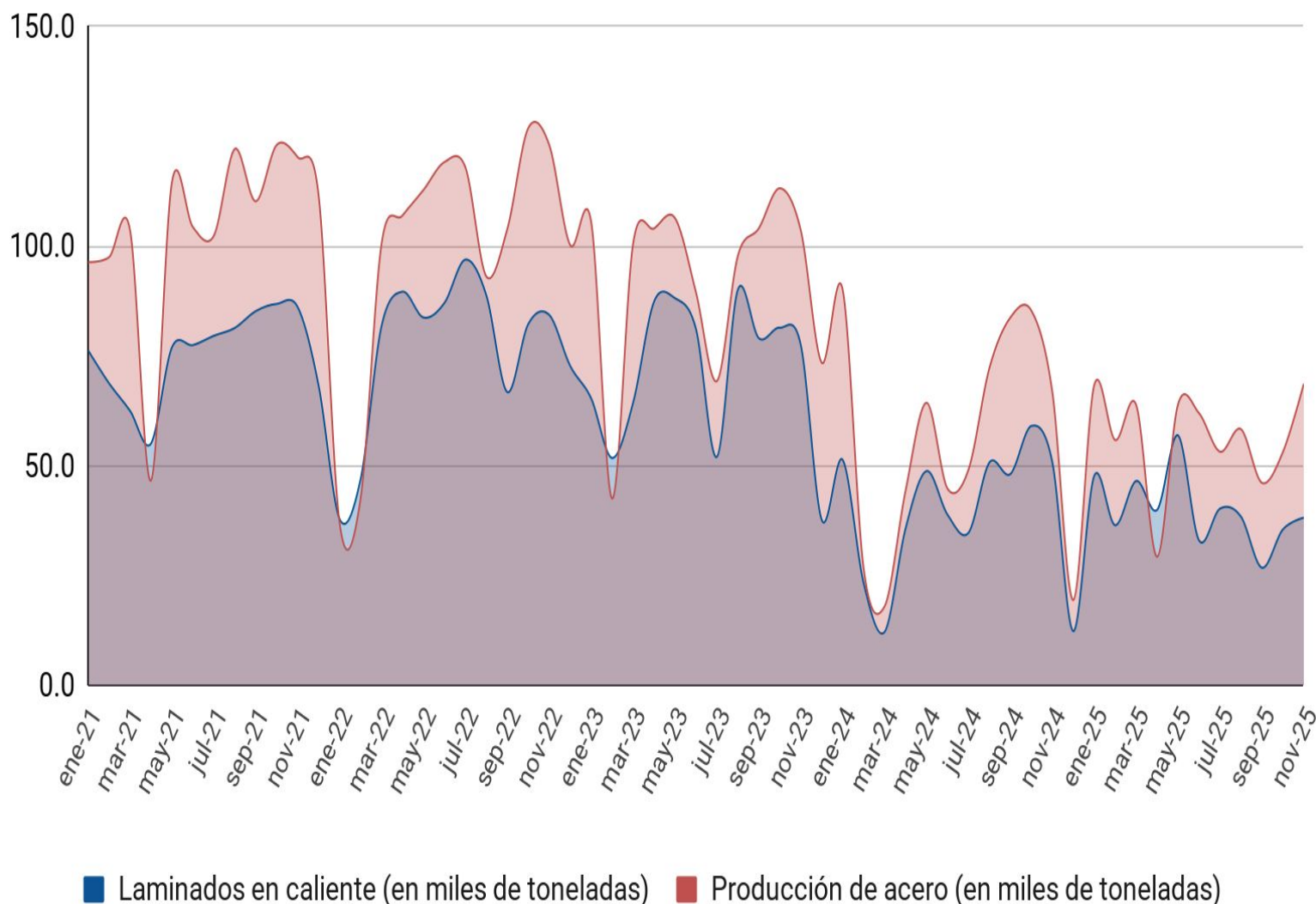


Industria Siderúrgica

La producción de acero en Santa Fe presentó en noviembre de 2025 una mejora de 2,6% interanual, pero una disminución de 25,0% en el caso de productos laminados a pesar del bajo punto de referencia. En once meses la actividad siderúrgica enfrentó una nueva caída de 3,5% en producción de acero, y de 3,1% en productos laminados. Desde fines de 2023 y hasta el presente la caída de la demanda de productos siderúrgicos, -derivada tras la paralización de la obra pública nacional, la menor actividad en la industria y en el sector de la construcción, afecta plenamente la actividad sectorial en Santa Fe.

Producción siderúrgica de Santa Fe

enero 2021 - noviembre 2025, en miles de toneladas

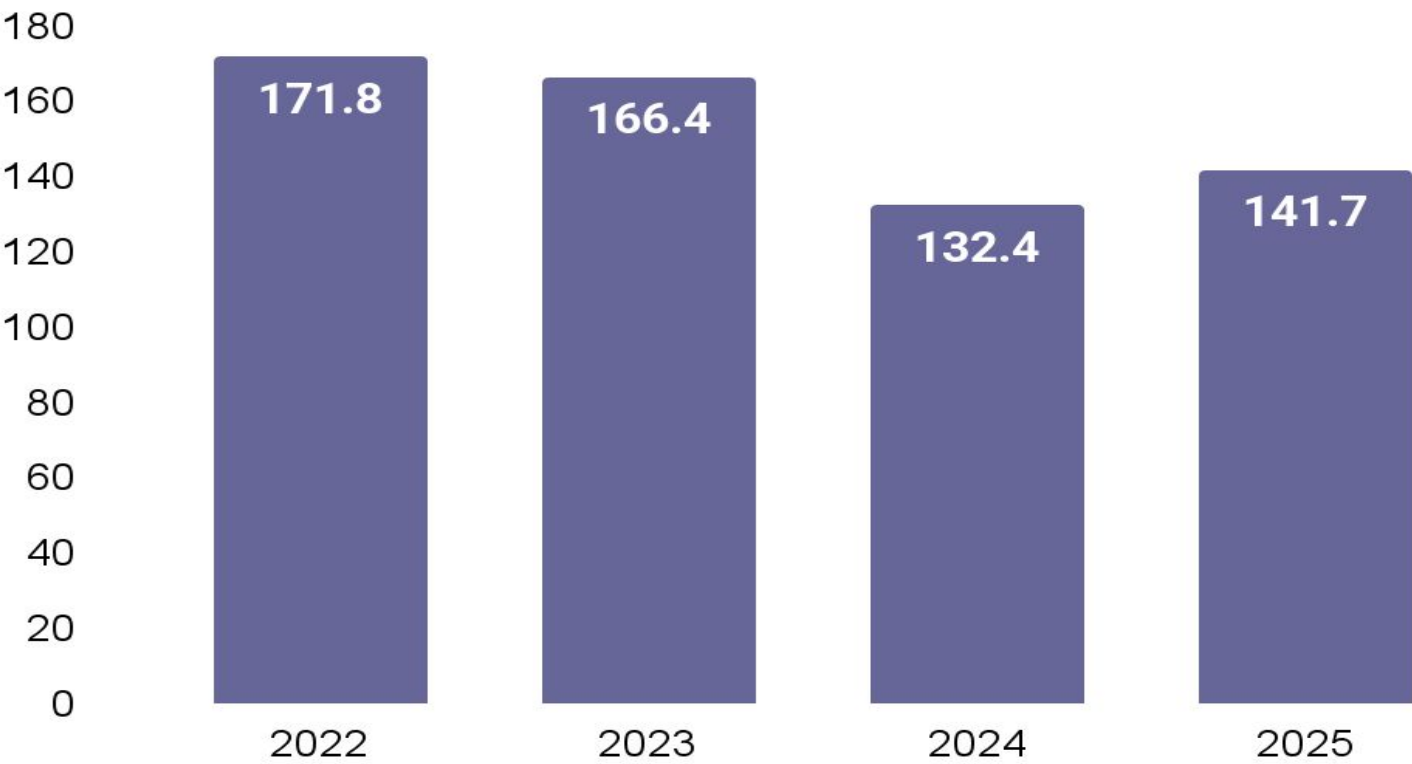


Fuente: FISFE en base a datos de ACINDAR.

Industria Metalúrgica

El nivel de actividad de la industria metalúrgica en la provincia de Santa Fe enfrentó en el mes de noviembre de 2025 una notoria disminución de 14,7% interanual. El índice de producción de la industria metalúrgica de FISFE presentó en la medición acumulada en once meses una mejora parcial de 7,1% en relación al mismo período del año anterior. Al interior del complejo metalúrgico en noviembre se observó los siguientes resultados: fundición (-149,3%); productos metálicos p/uso estructural (-17,2%); otros productos de metal y servicios de trabajo (-18,1%); maquinaria de uso general (-13,9%); maquinaria agropecuaria (+16,3%); maquinaria de uso especial (-4,6%); aparatos de uso doméstico (-39,7%); equipos y aparatos eléctricos (-6,2%); carrocerías y remolques (+4,4%); autopartes (-20,0%) y motocicletas (+12,5%). El 87% de los sectores metalúrgicos analizados mostró menor nivel de actividad en relación a noviembre de 2024, reflejándose de esta manera el amplio alcance de la crisis sectorial.

Índice de Producción de la Industria Metalúrgica en Santa Fe
nivel general, base 2004=100, promedio enero-noviembre de cada año



Fuente: FISFE en base a datos de INDEC y consulta a referentes sectoriales.

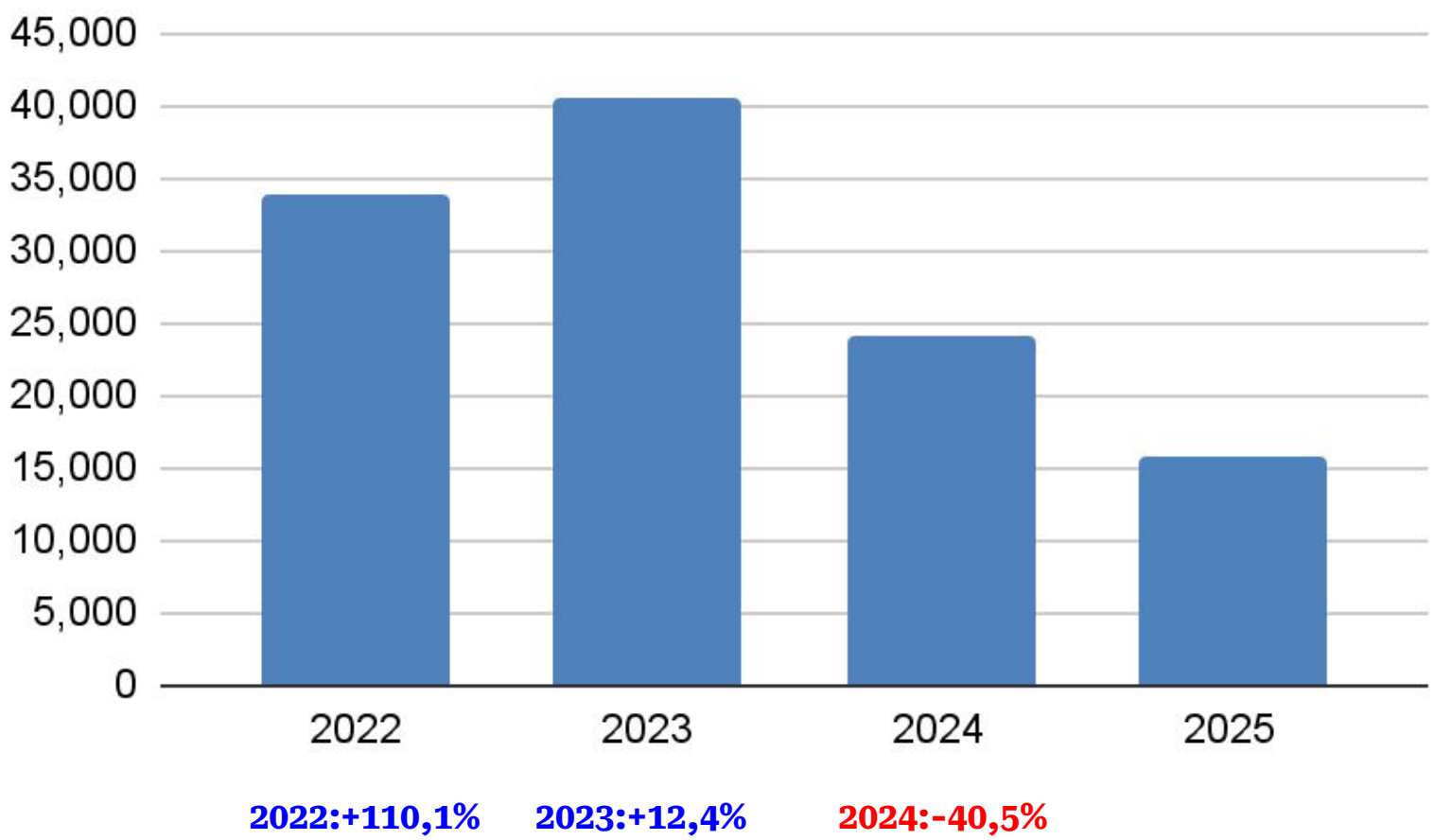


Industria Automotriz

La producción de automóviles en Santa Fe presentó en noviembre de 2025 una nueva disminución de 61,3% interanual, y una caída de 34,9% en la medición acumulada en once meses, pese al bajo punto de comparación.

Producción de automóviles en Santa Fe

período enero - noviembre de cada año, en unidades

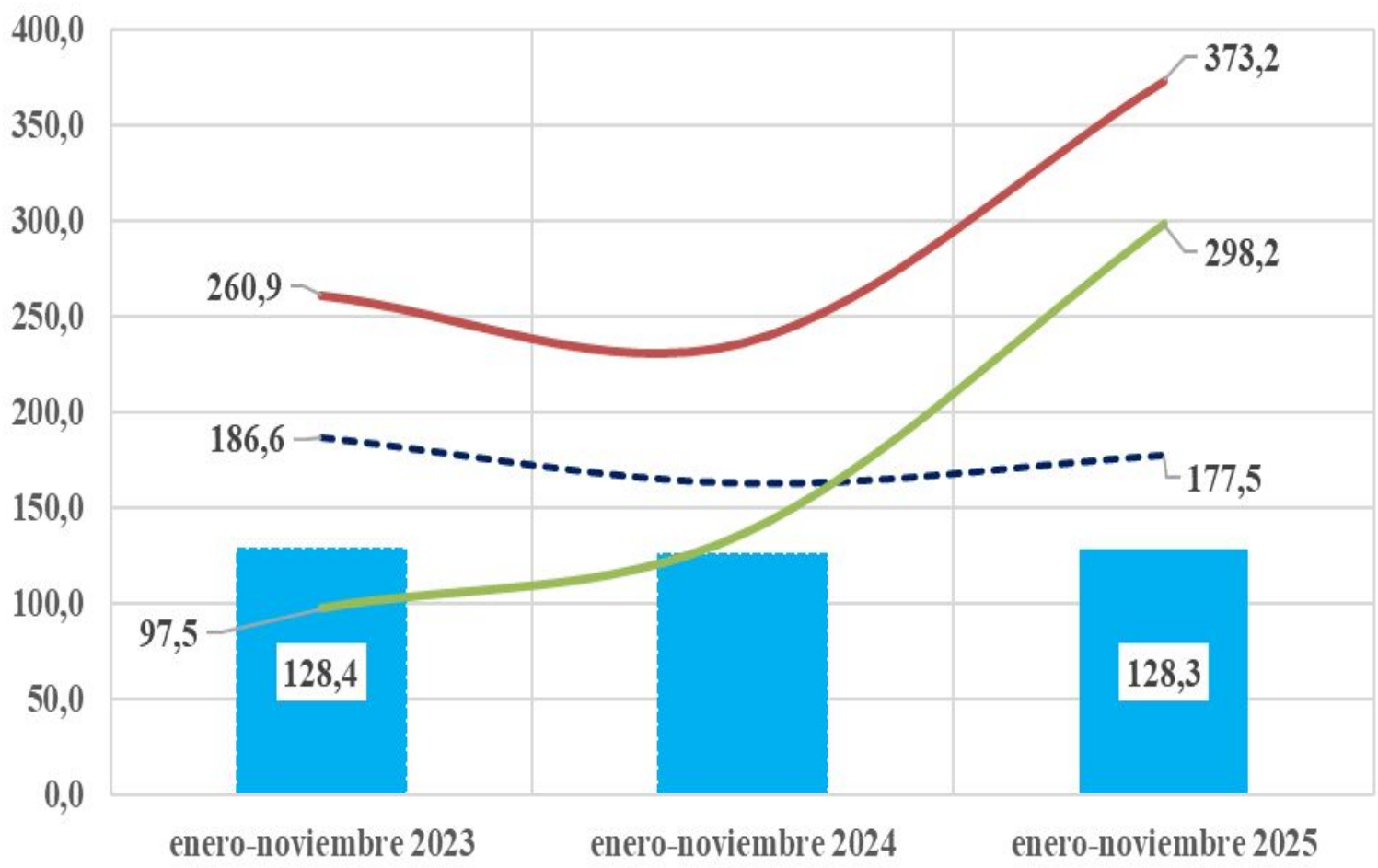


La producción nacional de automotores de 2025 disminuyó un 3,1% respecto del año anterior, las exportaciones cayeron un 10,8%, mientras que las ventas a concesionarios de vehículos nacionales mejoró un 4,5% anual. En el segundo semestre se evidenció un marcado deterioro de los indicadores productivos sectoriales. Además, en once meses la balanza comercial automotriz (exportaciones menos importaciones) mostró un déficit de 7.977 millones de dólares, impulsado por un fuerte aumento de las importaciones de vehículos y de autopartes, y menores exportaciones.

Importaciones

Mientras que la producción manufacturera en la provincia de Santa Fe presentó en 2025 un nivel semejante al reducido registro del año 2023, las importaciones de bienes de consumo se expandieron un 43,1%. y un 206,0% las correspondientes a vehículos automotores de pasajeros. Por su parte, las compras externas de bienes intermedios mayormente ligadas a las actividades productivas observaron un cierto retroceso. Se evidencia un notorio desacople en la dinámica de ciertas importaciones que resulta perjudicial para el desarrollo fabril.

Evolución de las importaciones y producción manufacturera



- IPI FISFE
- Importaciones de bienes de consumo
- Importaciones de bienes intermedios
- Importaciones de vehículos automotores

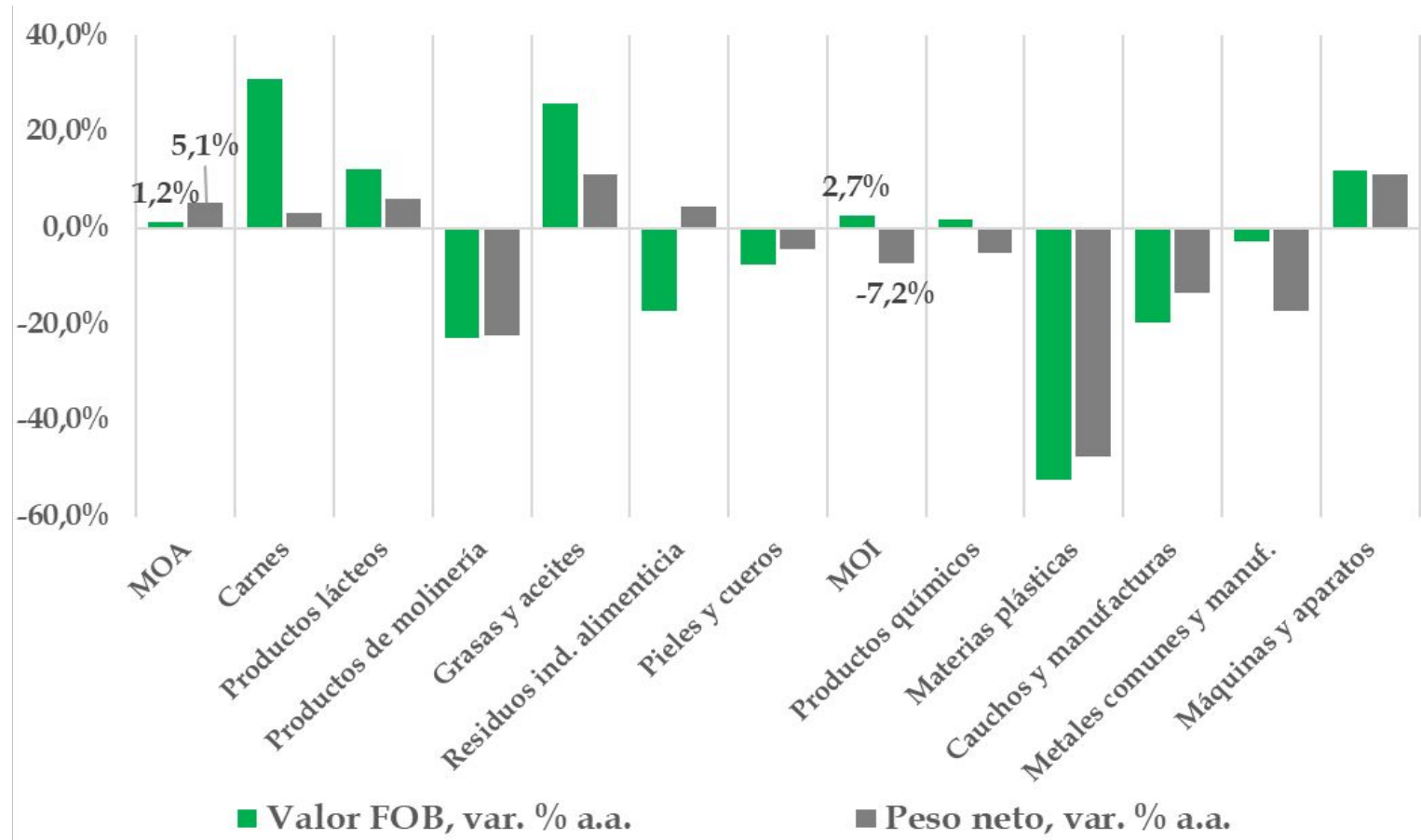
Nota: índice promedio de volumen de las importaciones e índice de producción industrial FISFE.
Fuente: FISFE en base a datos de INDEC.

Exportaciones Industriales Santa Fe

Las exportaciones de manufacturas de origen industrial (MOI) con origen en Santa Fe registraron en once meses de 2025 una caída de 7,2% en volumen y una suba de 2,7% en valor. Los rubros productos químicos, plásticos, caucho, papel, y metales comunes y sus manufacturas enfrentaron mermas en peso y valor, desalentando sus niveles de producción. Máquinas y aparatos presentó una evolución positiva. En el período enero-noviembre de 2025 las exportaciones de manufacturas de origen agropecuario (MOA) con origen en Santa Fe presentaron una mejora de 5,1% en volumen y un incremento de apenas un 1,2% en valor. Productos lácteos, carnes y aceites evolucionaron positivamente en volumen y valor. Contrariamente, el segmento de productos de molinería registró una fuerte disminución.

Evolución de las exportaciones con origen en Santa Fe

enero-noviembre 2024 / enero-noviembre 2025, variación porcentual



Fuente: FISFE en base a datos de INDEC-IPEC.

Energía Eléctrica

La demanda de energía eléctrica por parte de un grupo importante de grandes usuarios industriales con actividad en Santa Fe registró en noviembre de 2025 una nueva caída de 12,9% interanual, pese al bajo punto de referencia. En once meses el consumo de energía eléctrica acumuló una baja de 6,7% en relación al mismo período de 2024, dando cuenta de la menor producción fabril. Desde la perspectiva sectorial, en cuatro plantas siderúrgicas con actividad en Santa Fe en noviembre de 2025 el indicador de energía eléctrica cayó un 5,4% interanual, mientras que en la medición acumulada mostró una baja de 0,7%. La demanda de energía en once plantas del complejo oleaginoso enfrentó en noviembre una contracción de 30,1% interanual, y una baja de 16,8% tras once meses. En el resto de las industrias la demanda de energía eléctrica de noviembre se ubicó un 5,7% por debajo del año anterior, y un 4,2% en la medición acumulado anual.

Demanda industrial de energía eléctrica en Santa Fe

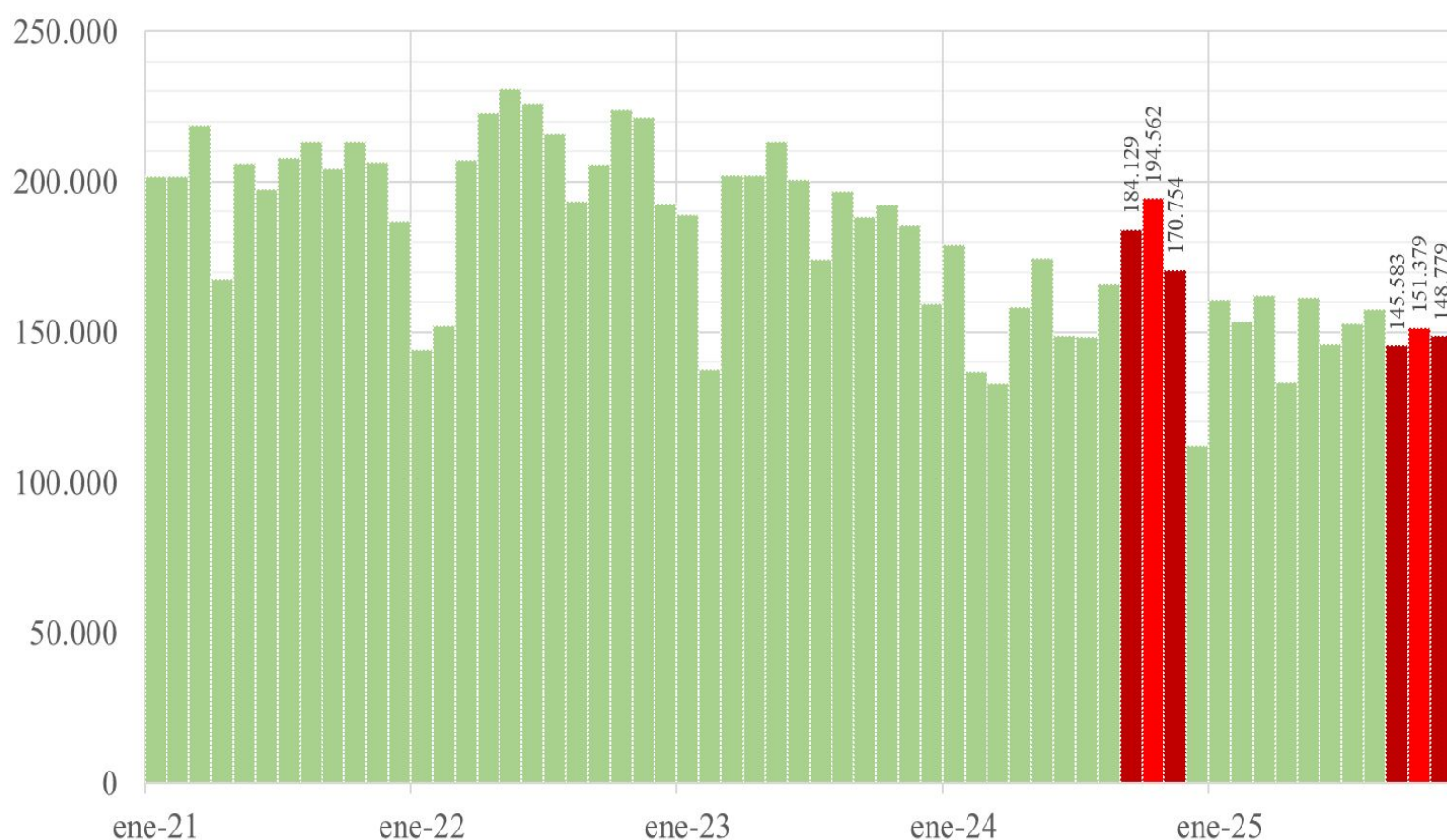
período enero 2021 - noviembre 2025, en MWh

2021:+19,7%

2022:+0,4%

2023:-8,0%

2024:-15,0%



Gas Industrial

En sintonía con otros indicadores productivos, la entrega de gas a grandes usuarios industriales en Santa Fe registró entre los meses de enero y octubre de 2025 una disminución de 7,3% en relación al mismo período de 2023, y de 19,6% respecto al año 2022.

Once sobre un total de trece importantes actividades industriales analizadas en Santa Fe recibieron en 2025 un menor volumen de gas frente a 2023, revelando así la caída de sus niveles de producción. Se destacan los retrocesos en la industria siderúrgica (-56,3%), automotriz (-52,6%), celulósica (-43,1%), cristalería (-30,8%), cerámica (-21,5%), metalúrgica (-16,1%), cuero (-14,8%), petroquímica (-14,2%) y bebidas (-10,1%).

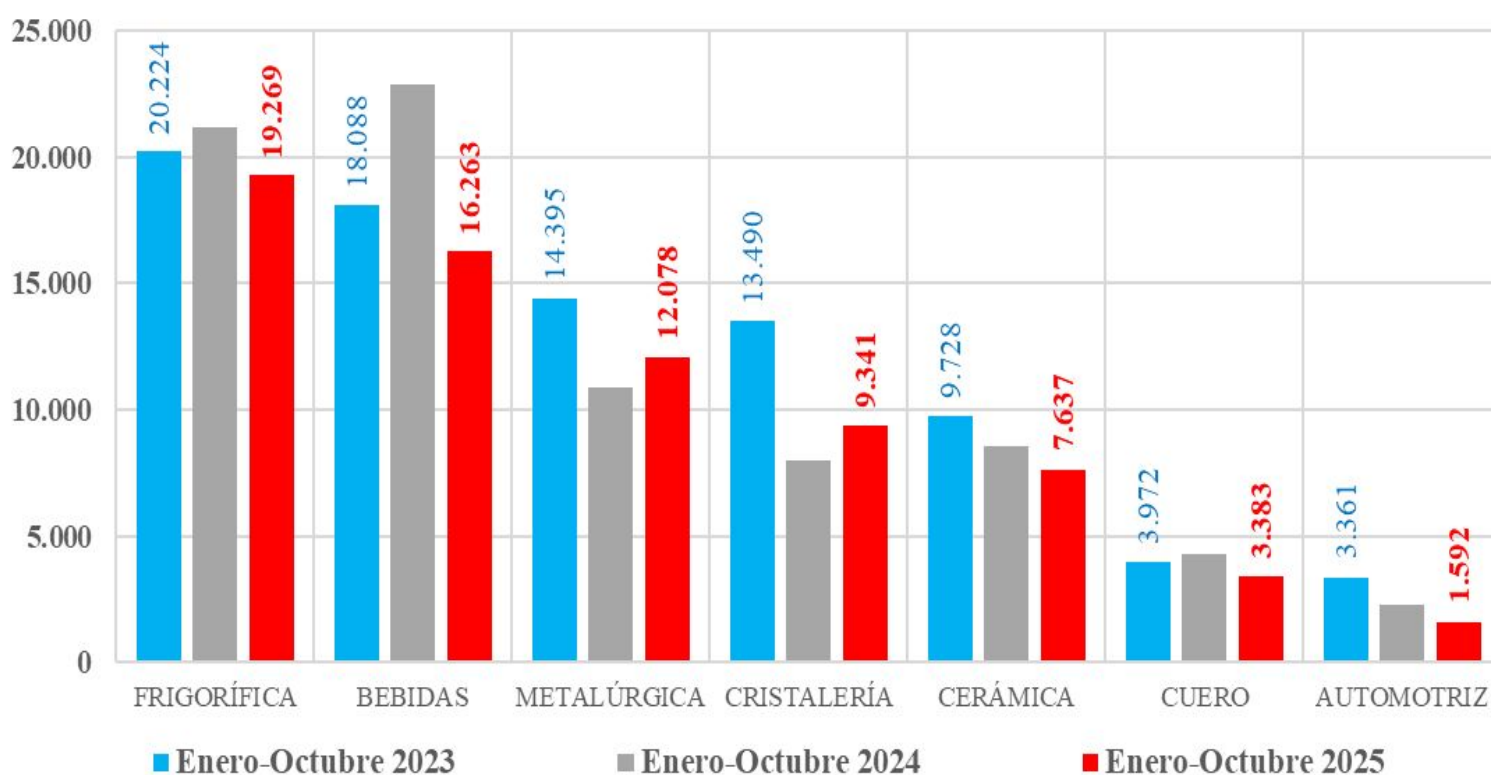
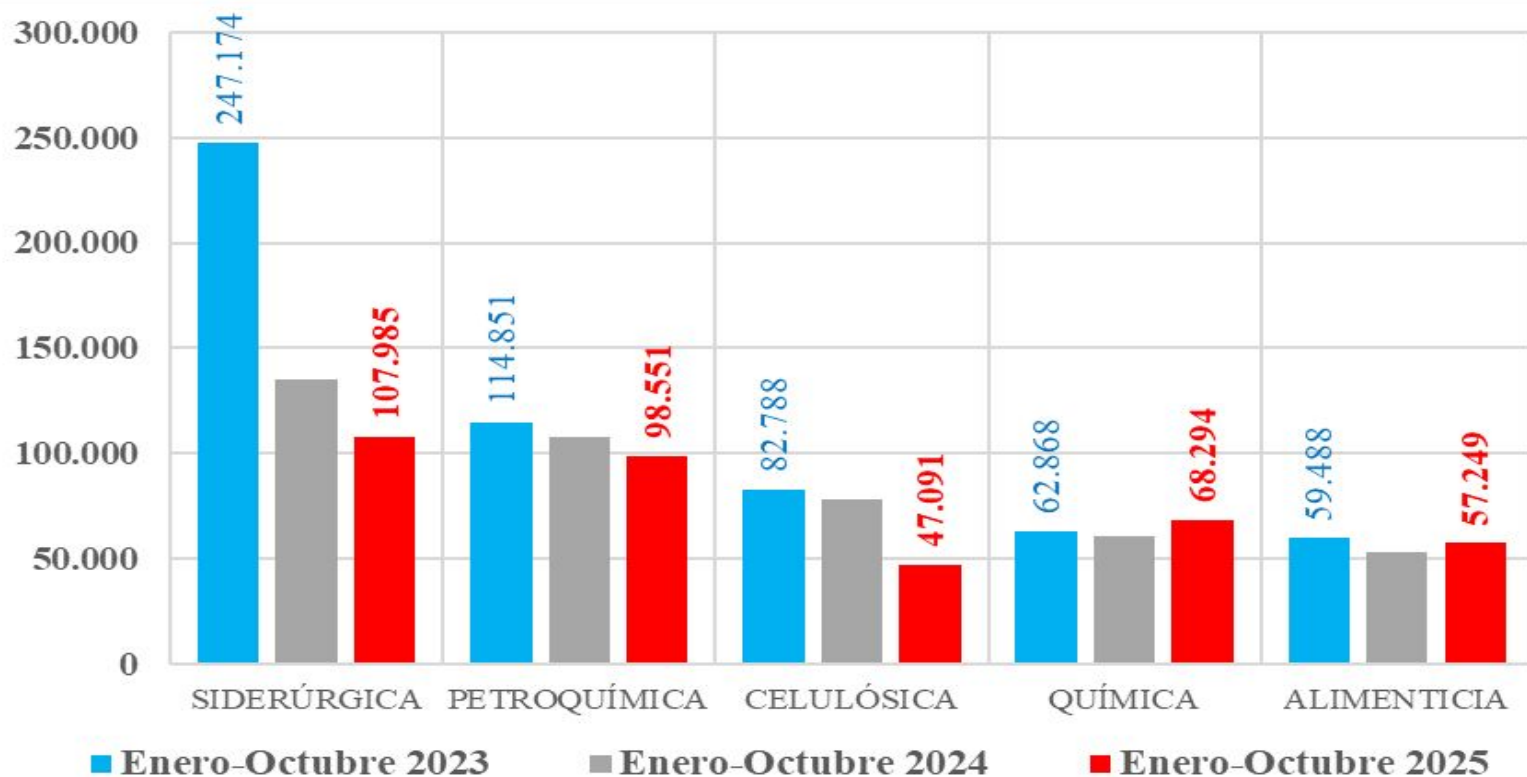
Además, la industria siderúrgica, cerámica, automotriz, petroquímica y celulósica presentan los resultados más desfavorables al registrar mermas en la entrega de gas en forma reiterada en el año 2024 y luego también durante el año 2025.

Solo presentó mejoras la industria aceitera y química (+30,5% y 8,6% respectivamente).

Gas Industrial

Gas entregado a grandes usuarios industriales

Santa Fe, en miles de m3 de 9300 kcal

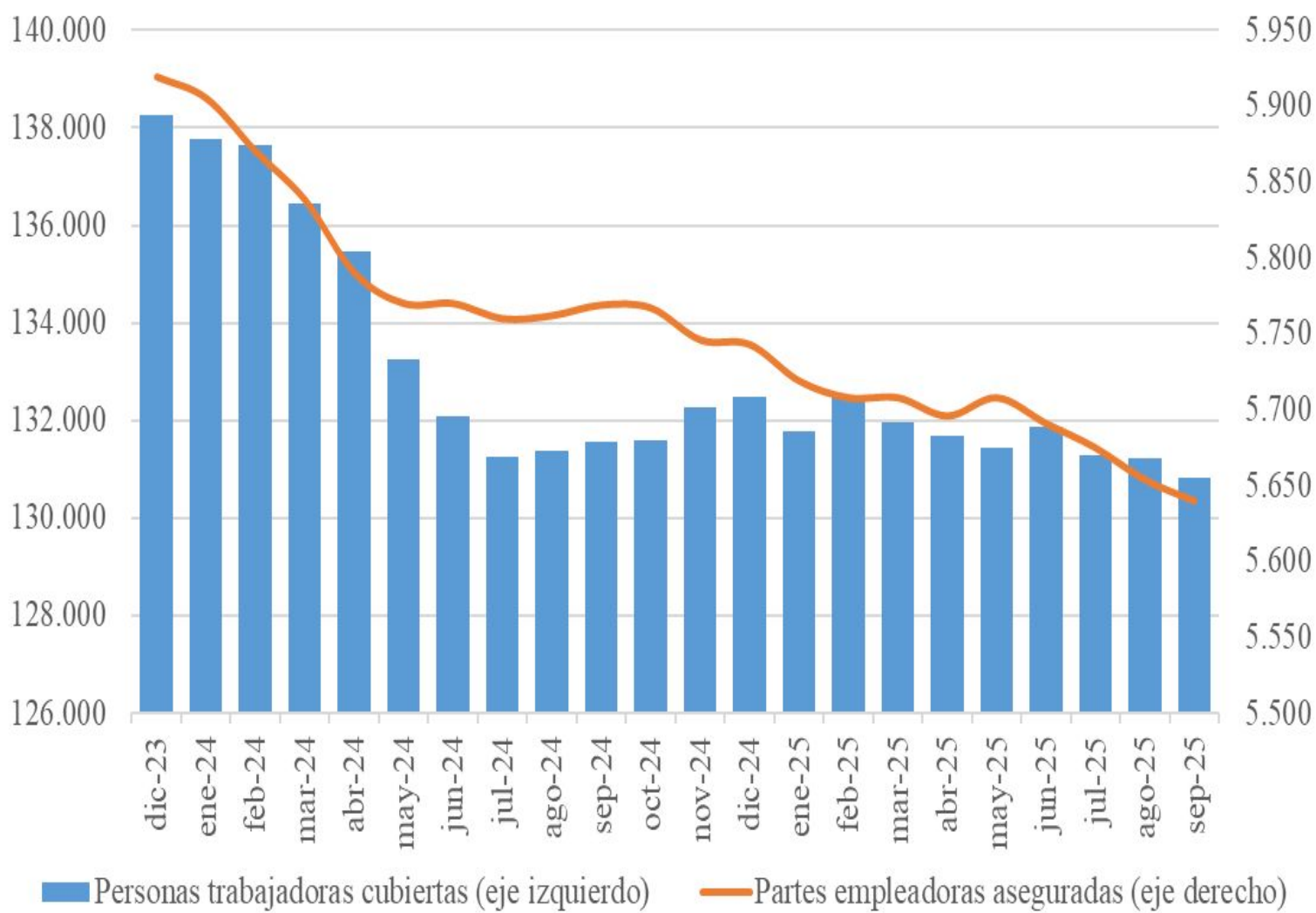


Fuente: FISFE en base a datos de ENARGAS.

Base Empresarial y Laboral Industrial

En Santa Fe y de acuerdo a datos de la Superintendencia de Riesgos del Trabajo, el total de empleadores asegurados y trabajadores cubiertos en la industria manufacturera disminuye desde fines de 2023 y hasta el presente. Entre diciembre de 2023 y septiembre de 2025 la cantidad de empleadores asegurados (-279) y el total de trabajadores cubiertos (-7.428) en la industria en Santa Fe disminuyó un 4,7% y 5,2% respectivamente.

Empleadores asegurados y trabajadores cubiertos industria manufacturera en Santa Fe



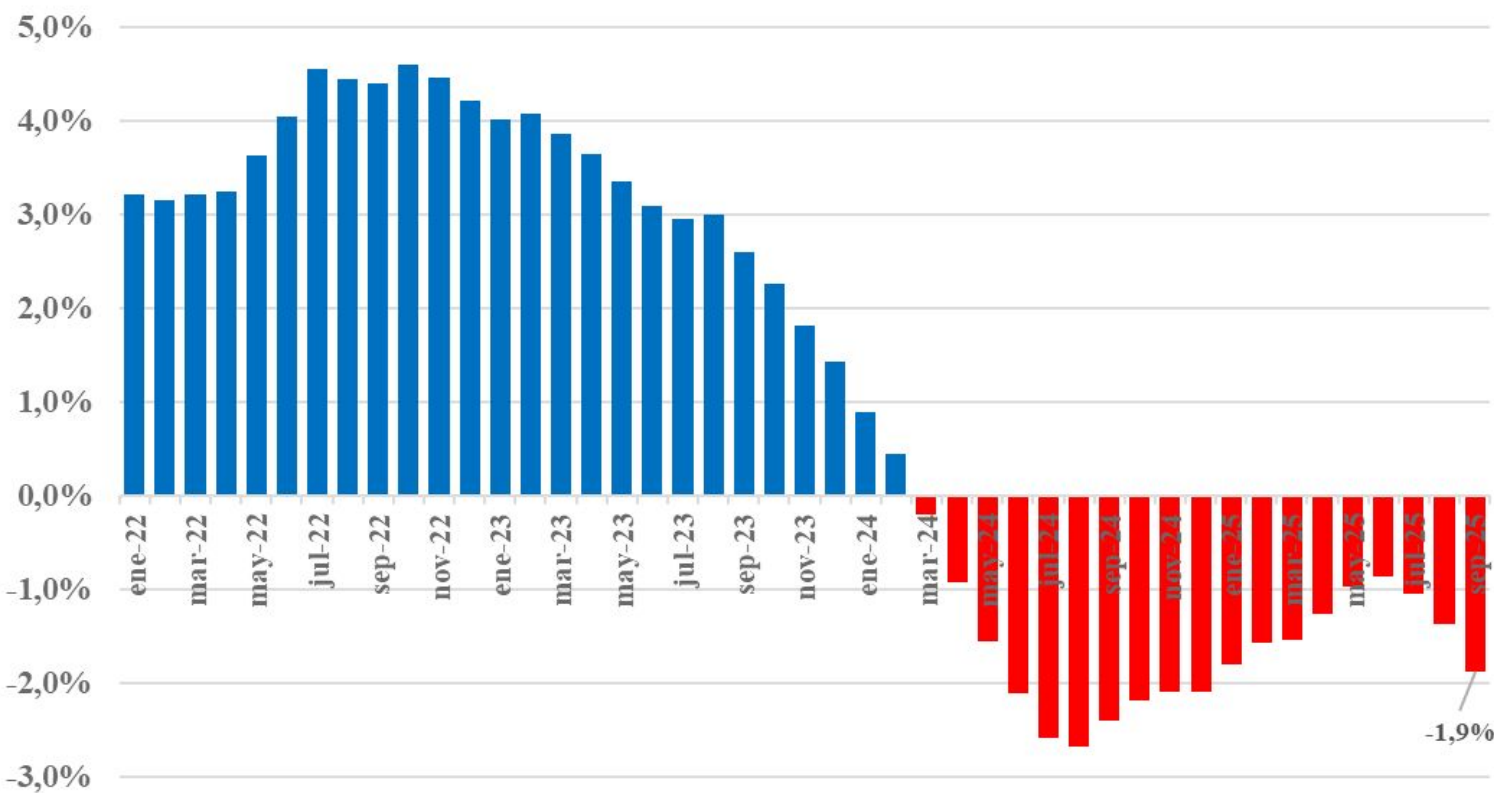
A nivel nacional, en el mismo período la cantidad de empleadores asegurados (-2.222) y el total de trabajadores cubiertos (-59.649) en la actividad industrial muestra un retroceso de 4,5% y 4,9% respectivamente.

Fuente: FISFE en base a Superintendencia de Riesgos del Trabajo.

Empleo Industrial

En nuestro país el total de personas con empleo asalariado registrado del sector privado en la Industria Manufacturera registró en septiembre de 2025 (último dato disponible) una disminución de 1,9% interanual, equivalente a 21,9 mil personas con empleo registrado menos respecto al mismo mes de 2024. En relación a diciembre de 2023 el retroceso asciende a 46,2 mil trabajadores (-3,9%). Según las estadísticas oficiales aportadas por los registros administrativos de Sistema Integrado Previsional Argentino, esta caída interanual se verifica a partir de marzo de 2024 y hasta el presente (19 meses consecutivos). Desde julio la tendencia se acentuó mostrando además variaciones mensuales desestacionalizadas negativas. El empleo disminuye en la mayoría de los sectores de la industria manufacturera argentina, siendo “textiles, confecciones, cuero y calzado” (-13,2%); “metalmecánica” (-5,9%); “madera y papel” (-5,6%) y “automotores y neumáticos” (-5,5%) los más afectados.

Empleo asalariado registrado en la industria manufacturera
período enero 2022 - septiembre 2025, variación porcentual interanual



Panorama Industrial en Argentina

- De acuerdo a estimaciones de CEU-UIA realizadas a partir de datos de consumo de energía eléctrica, demanda industrial y consultas a líderes del sector, se prevé para el mes de noviembre una baja de la actividad industrial en torno a 6,0% en términos interanuales, y 1,0% s.e. en la comparación mensual.
- Si bien persiste la tendencia a la baja, la misma se pudo haber acrecentado en parte por contar con menos días de actividad debido a feriados (2 días menos que noviembre 2024, y 4 menos que octubre 2025). Los primeros datos disponibles de noviembre indican una baja mensual respecto a octubre.
- La producción vinculada a la construcción presentó en noviembre una caída mensual (despachos de cemento -7,7%, y -7,1% el índice construya que mide las ventas de productos para la construcción), siendo uno de los sectores más afectados en su nivel productivo, con bajas por encima del 20% respecto a 2022/23 y una demanda interna aún debilitada.
- En el plano nacional la actividad industrial aún se encuentra estancada, en los mismos niveles del IV trimestre de 2024, y en torno a un 10% por debajo de 2022/23.
- Al interior de la industria persiste una alta heterogeneidad sectorial (con sólo refinación de petróleo y producción de motos recuperando los niveles de 2022), y por tamaño de empresa. La situación fue crítica para las PyMEs durante el tercer trimestre de 2025, en donde persiste la contracción de la actividad con una caída acumulada de la producción de 4,1% y del empleo de 4,6%.

Anexo Estadístico - Producción Industrial en Santa Fe

PERÍODO	ÍNDICE SERIE ORIGINAL			ÍNDICE SERIE DESESTACIONALIZADA	
	Nivel general	respecto al mismo mes del año anterior	acumulada del año respecto a igual acumulado del año anterior	Nivel general	variación porcentual respecto al mes anterior
nov-24	134,3	10,7%	-2,4%	133,1	-1,5%
dic-24	127,2	24,6%	-0,6%	136,2	2,3%
ene-25	112,5	15,1%	15,1%	133,7	1,9%
feb-25	110,9	11,8%	13,4%	136,7	2,3%
mar-25	123,0	11,4%	12,7%	129,3	-5,4%
abr-25	127,4	1,0%	9,3%	119,3	-7,8%
may-25	134,0	2,0%	7,6%	125,3	5,1%
jun-25	132,7	7,3%	7,5%	127,4	1,7%
jul-25	135,3	-5,1%	5,4%	123,7	-2,9%
ago-25	132,6	-0,6%	4,6%	128,5	3,9%
sep-25	139,9	-0,3%	3,9%	129,8	1,0%
oct-25	140,8	-3,2%	3,1%	129,0	-0,6%
nov-25	127,0	-5,4%	2,3%	127,4	-1,2%

Notas Metodológicas

El Índice de Producción Industrial elaborado por la Federación Industrial de Santa Fe utiliza datos de organismos públicos nacionales y provinciales, cámaras sectoriales y empresas referentes del sector privado. Para cada división industrial se construye un índice que refleja el volumen físico de su producción. La estimación del nivel de actividad industrial en la provincia de Santa Fe surge del promedio ponderado de estos índices, y tiene como base la estructura industrial provincial, contemplando la participación relativa de cada división en el valor agregado, calculada sobre la base de los datos del Censo Nacional Económico 2004/2005.

Se informa el índice serie original y el índice serie desestacionalizada. La desestacionalización permite analizar su evolución y tendencia en el largo plazo, a través de la remoción de ciertos patrones que suelen repetirse con una periodicidad definida. Se la utiliza para comprender la presencia de cambios estructurales sin considerar efectos estacionales. El ajuste estacional se aplica sobre los valores informados utilizando como método de ajuste el modelo ARIMA.

Valor agregado de la industria manufacturera en Santa Fe según divisiones

Alimentos y bebidas: 38,4%

Productos textile: 1,1%

Prendas de vestir: 1,1%

Curtido y artículo de cuero: 1,5%

Madera, papel, edición e impresión: 0,7%

Papel y productos de papel: 2,7%

Edición e impresión: 1,3%

Refinación de petróleo: 6,4%

Sustancias y productos químicos: 5,7%

Productos de caucho y plástico: 2,2%

Productos minerales no metálicos: 1,0%

Industrias metálicas básicas: 10,3%

Productos de metal: 6,2%

Maquinaria y equipo: 9,2%

**Otros equipos, aparatos e instrumentos:
0,6%**

Equipos y aparatos eléctricos: 0,8%

**Instrumentos médicos, ópticos y de
precisión: 0,4%**

**Vehículos automotores, carrocerías,
remolques y autopartes: 6,9%**

Otro equipo de transport: 0,4%

**Muebles y colchones, y otras industrias
manufactureras: 1,4%**

**Reciclamiento y reparación, instalaciones y
mantenimiento: 1,7%**



Federación Industrial
de Santa Fe

JAVIER MARTÍN
Presidente

WALTER ANDREOZZI
Secretario

X @fisfeindustria  @fisfeindustria  fisfe@fisfe.org.ar  fisfe.com.ar

Entre Ríos 1464 | Rosario (S2000CSB) | Santa Fe, Argentina
Tel / Fax: 54 0341 4262585 / 4247293