



# ACTUALIDAD INDUSTRIAL

DE SANTA FE

AÑO XVII | INFORME N°149 | JUNIO DE 2025

## Resumen ejecutivo

### LA ACTIVIDAD INDUSTRIAL EN MAYO PRESENTÓ UNA VARIACIÓN POSITIVA DE 1,8% INTERANUAL

El nivel de actividad industrial en la provincia de Santa Fe presentó en el mes de mayo de 2025 una suba de 1,8% interanual, en un contexto de bajo punto de referencia anual. Por entonces, la producción fabril había enfrentado una fuerte caída de 9,5%. En el período enero-mayo de 2025 la producción manufacturera alcanzó una recuperación de 7,6% acumulada anual, pero sin compensar la baja del año pasado. En Santa Fe el actual nivel de producción fabril se ubica 13,3% por debajo respecto del registro de 2022. Fuerte caída de las exportaciones industriales en abril y mayo.

#### ACTIVIDAD INDUSTRIAL - MAYO 2025

**+1,8%**

Var. interanual

**+7,6%**Var. acumulada  
anual**+4,6%**Var. mensual  
desestacionalizada**57%**Ramas con mejora  
interanual**+6,3%**

Productos lácteos

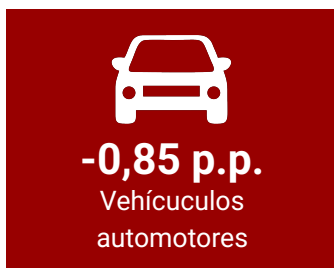
**+35,0%**Carrocerías  
Remolques**-0,5%**Industria  
Siderúrgica**+61,4%**Muebles y  
Colchones**+13,6%**Maquinaria  
Agropecuaria**+16,3%**Manufacturas  
de Plástico

## Resumen ejecutivo

En mayo de 2025 Muebles y colchones (+0,74 p.p.) y Maquinaria agropecuaria (+0,70 p.p.) fueron las dos actividades de mayor contribución positiva en la variación interanual del índice de producción industrial de FISFE.



En el otro extremo, Vehículos automotores (-0,85 p.p.), Molienda de oleaginosas (-0,63 p.p.), Productos de metal y servicios de trabajo de metales (-0,59 p.p.), y Productos metálicos de uso estructural (-0,32 p.p.) mostraron la mayor incidencia negativa.



## Resumen ejecutivo

Procesamiento de porotos de soja

**-3,1%**

INTERANUAL MAYO 2025

Faena bovina

**+4,1%**

INTERANUAL MAYO 2025

Producción de acero

**-0,5%**

INTERANUAL MAYO 2025

Industria metalúrgica

**+9,4%**

INTERANUAL MAYO 2025

Exportaciones industriales

**-22,6%**

INTERANUAL MAYO 2025

Demanda de energía  
eléctrica industrial

**-7,5%**

INTERANUAL MAYO 2025

Empleo Formal  
Santa Fe

**+0,1%**

INTERANUAL  
ABRIL 2025

**+0,3 mil** 

Trabajadores Asalariados  
INTERANUAL  
ABRIL 2025

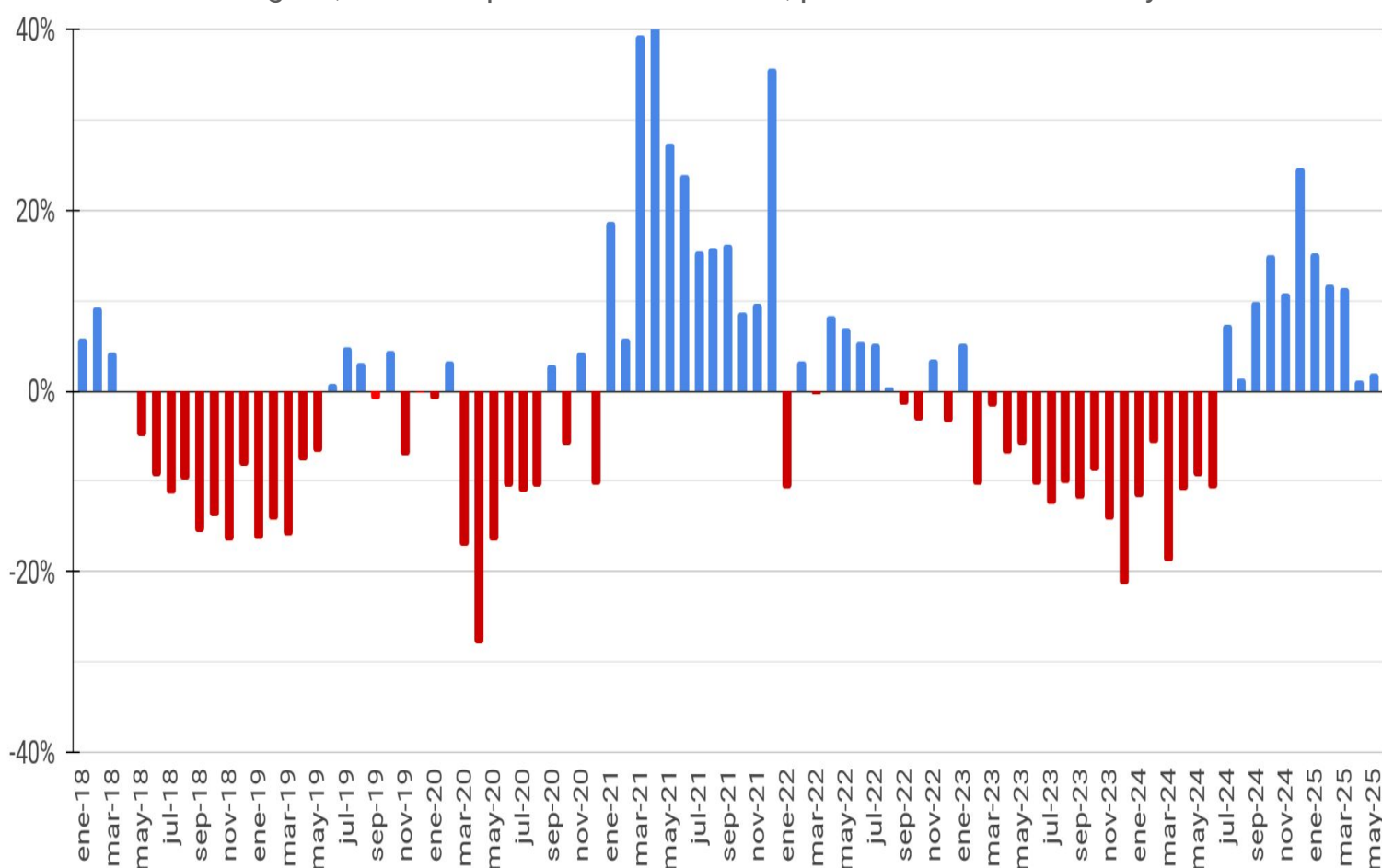


## Panorama Industrial de Santa Fe

El nivel de actividad industrial en la provincia de Santa Fe presentó en mayo de 2025 una suba de 1,8% interanual, en un contexto de bajo punto de referencia anual. Por entonces, la producción fabril había enfrentado una fuerte caída de 9,5% interanual. En el período enero-mayo la producción manufacturera alcanzó una recuperación de 7,6% acumulada anual, sin compensar la baja del año pasado. El actual nivel de producción se ubica 13,3% por debajo frente a 2022.

### Evolución de la Producción Industrial en Santa Fe

serie original, variación porcentual interanual, período enero 2018 - mayo 2025



**Mayo 2025: +1,8% Var. I.A.**

**Enero-Mayo 2025: +7,6% Var. A.A.**

**2018: -6,6%   2019: -4,7%   2020: -8,9%   2021: +21,1%   2022: +1,3%   2023: -9,3%   2024: -0,6%**

Fuente: FISFE en base datos de INDEC, Ministerio de Economía, cámaras sectoriales y empresas.

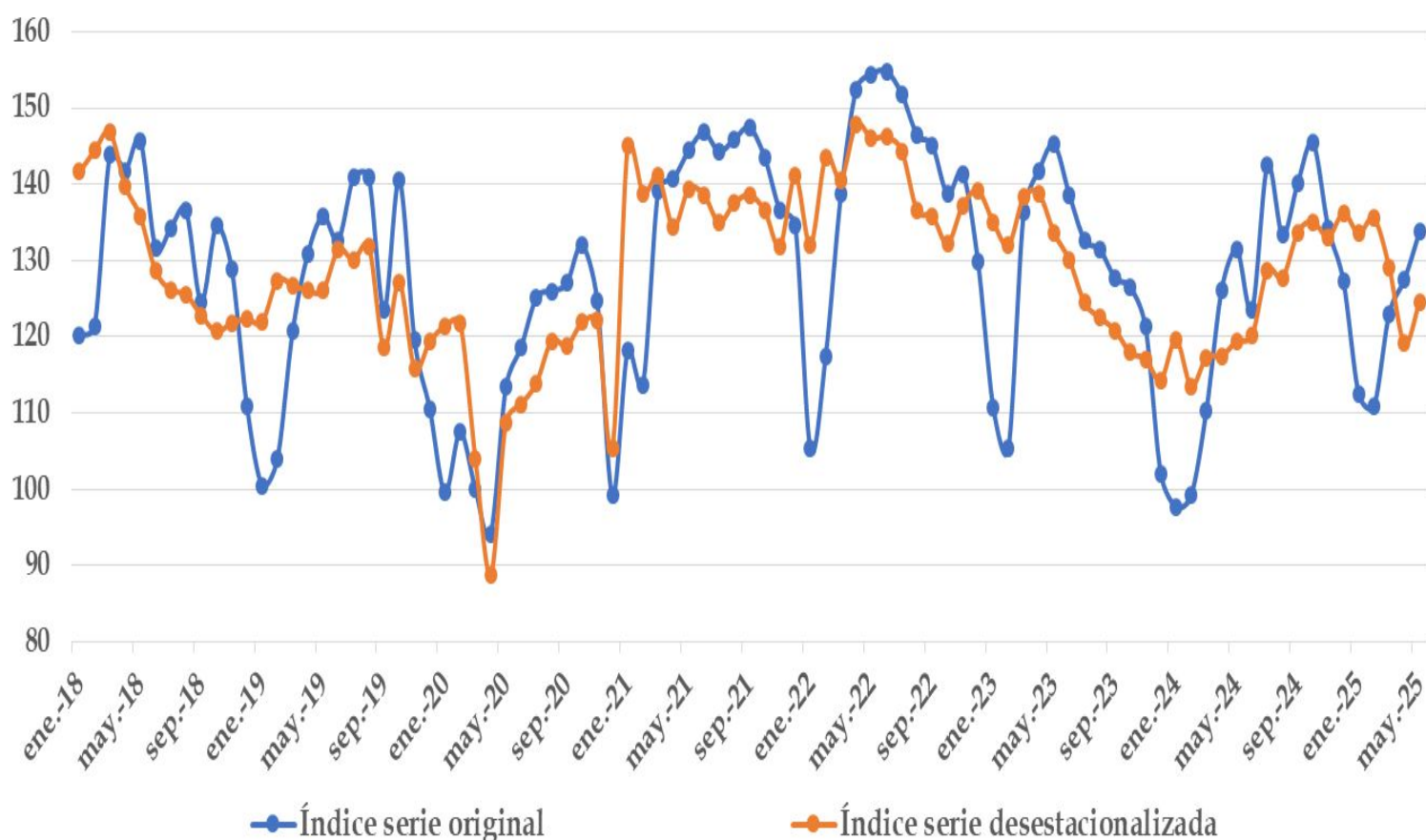


## Panorama Industrial de Santa Fe

Por su parte, el indicador desestacionalizado de mayo de 2025 mostró un mejora de 4,6% respecto al mes anterior.

### Evolución de la Producción Industrial en Santa Fe

Serie original y desestacionalizada, en números índice, base 2004=100, período enero 2018 - mayo 2025



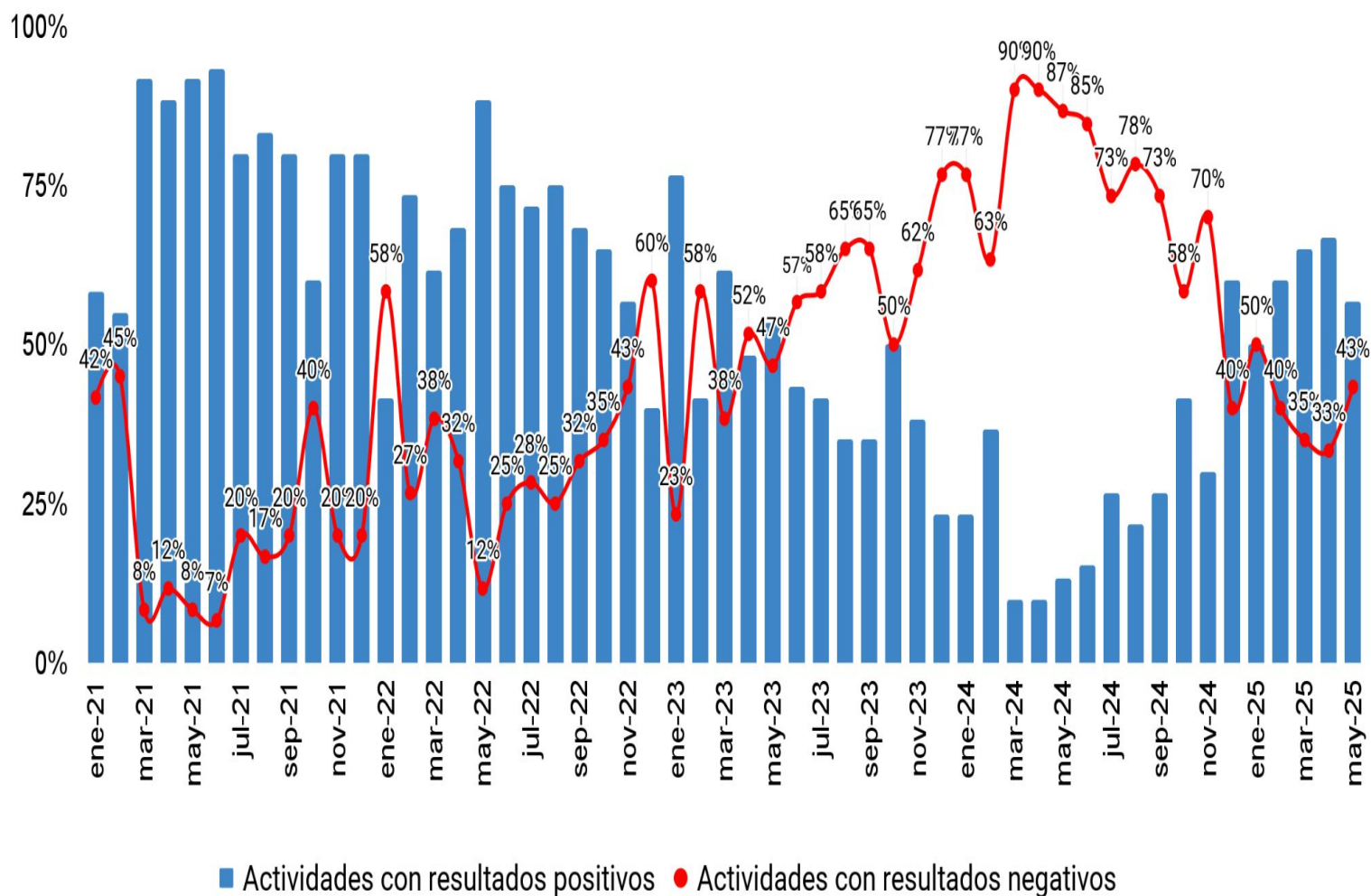
En el mes de mayo de 2025 el volumen de las exportaciones argentinas de manufacturas de origen agropecuario (MOA) e industrial (MOI) disminuyó 11,3% y 2,0% interanual respectivamente. Contrariamente, las importaciones de mercancías creció en volumen un 39,4% respecto de mayo de 2024. Se manifiesta así la disparidad de condiciones existentes para la producción respecto de las importaciones, el deterioro de la competitividad y la creciente cobertura de la demanda interna por producción y trabajo extranjero.

## Panorama Industrial de Santa Fe

La mejora interanual de la actividad fabril verificada en el mes de mayo de 2025 involucró al 57% del total de ramas industriales analizadas en la provincia de Santa Fe.

### Actividades fabriles según desempeño reciente

en porcentaje respecto del total, período enero 2021 - mayo 2025



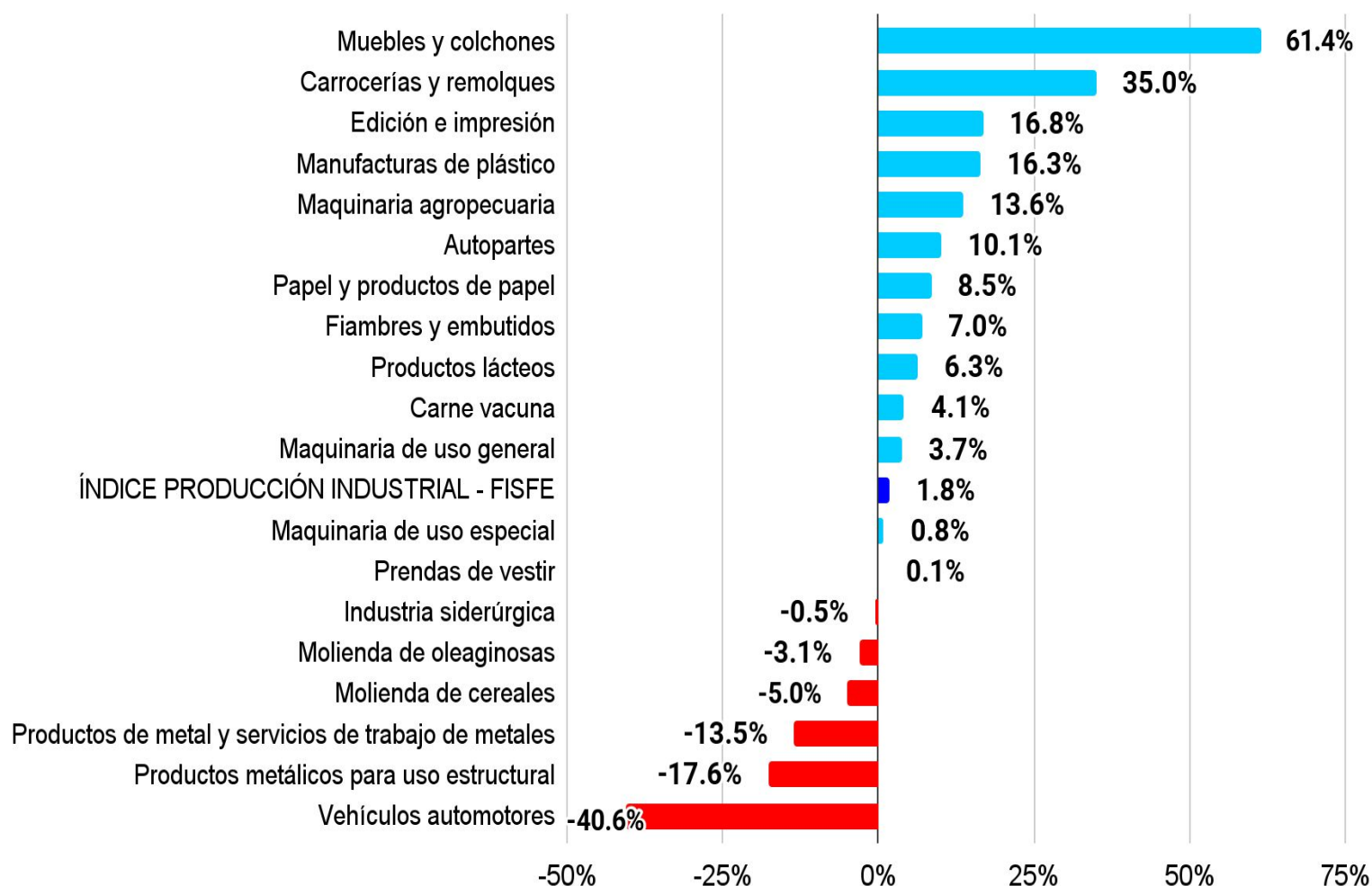
En el conjunto de sectores con menor nivel de producción incluso respecto de 2024, se destaca la debilitada demanda interna, la caída de las exportaciones y las crecientes importaciones, como los principales factores que desalientan la actividad industrial.

## Panorama Industrial de Santa Fe

Las ramas de actividad de mayor contribución al producto industrial en la provincia de Santa Fe presentaron en mayo de 2025 los siguientes resultados en relación al mismo mes del año anterior: Muebles y colchones (+61,4%), Carrocerías-Remolques (+35,0%), Edición e impresión (+16,8%), Manufacturas de plástico (+16,3%), Maquinaria agropecuaria (+13,6%), Autopartes (+10,1%), Papel y productos papel (+8,5%), Fiambres y embutidos (+7,0%), Productos lácteos (+6,3%), Carne vacuna (+4,1%), Maquinaria de uso general (+3,7%), Maquinaria de uso especial (+0,8%), Prendas de vestir (+0,1%), Industria siderúrgica (-0,5%), Molienda de oleaginosas (-3,1%), Molienda de cereales (-5,0%), Productos de metal y servicios de trabajo metales (-13,5%), Productos metálicos para uso estructural (-17,6%), y Vehículos automotores (-40,6%).

### Dinámica general y sectorial, mayo de 2025

variación porcentual respecto al mismo mes del año anterior



Fuente: FISFE en base datos de INDEC, Ministerio de Economía, cámaras sectoriales y empresas.

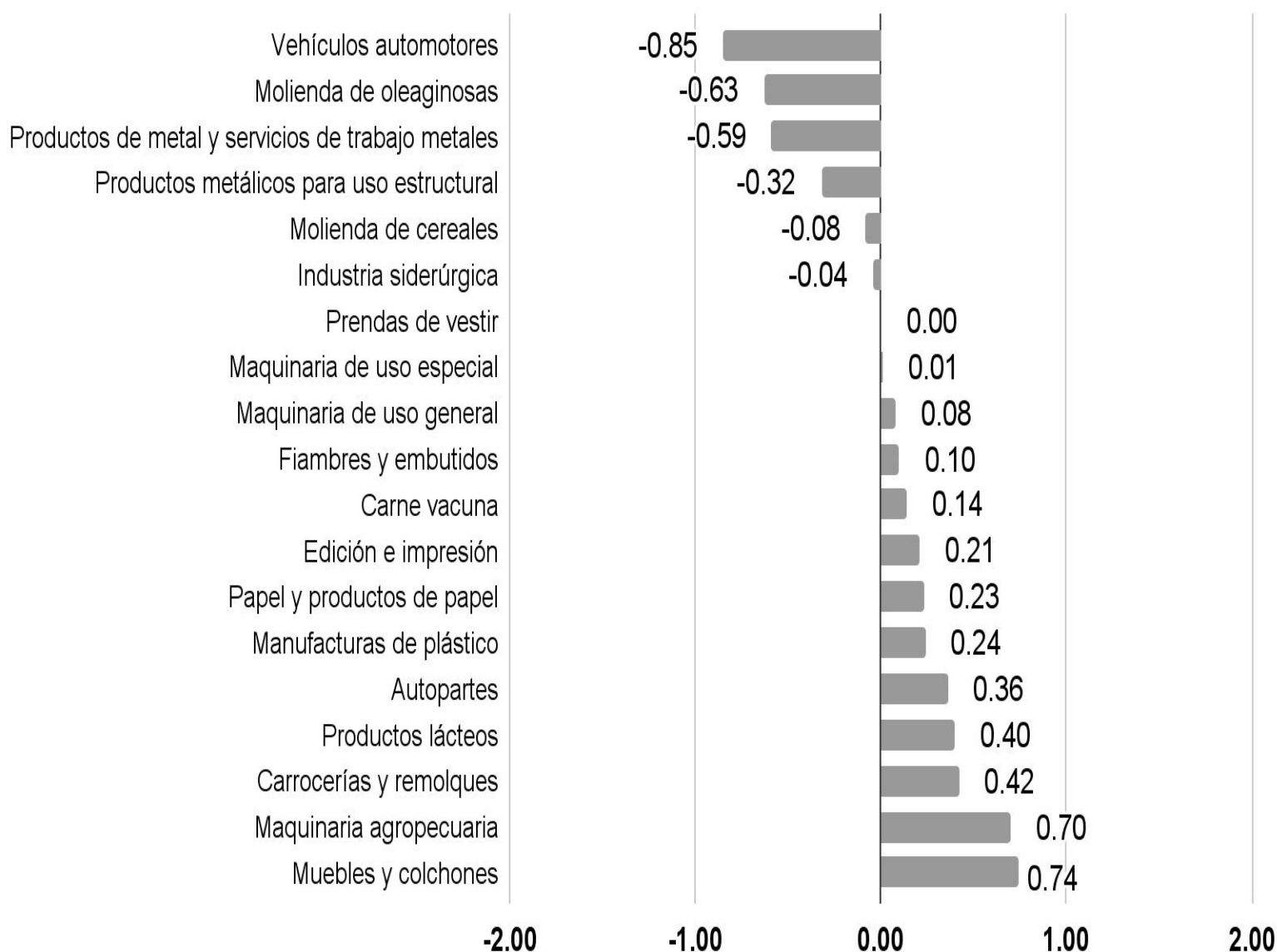


## Panorama Industrial de Santa Fe

En mayo de 2025 Muebles y colchones (+0,74 p.p.) y Maquinaria agropecuaria (+0,70 p.p.) fueron las actividades de mayor contribución positiva en la variación interanual del índice de producción industrial de FISFE. En el otro extremo, Vehículos automotores (-0,85 p.p.), Molienda de oleaginosas (-0,63 p.p.), Productos de metal y servicios de trabajo de metales (-0,59 p.p.), Productos metálicos de uso estructural (-0,32 p.p.), y Productos metálicos de uso estructural (-0,32 p.p.) mostraron la mayor incidencia negativa.

### Contribución a la variación interanual

mayo de 2025, en puntos porcentuales



Semaforización de Resultados

Síntesis de indicadores, variación porcentual interanual, período mayo 2024 - mayo 2025

INDICADOR / PERÍODO	may-24	jun-24	jul-24	ago-24	sep-24	oct-24	nov-24	dic-24	ene-25	feb-25	mar-25	abr-25	may-25
ÍNDICE DE PRODUCCIÓN INDUSTRIAL - FISFE - SERIE ORIGINAL	-9,5%	-10,8%	7,3%	1,4%	9,8%	15,%	10,8%	24,7%	15,2%	11,8%	11.4%	1,1%	1,8%
ACTIVIDADES CON EVOLUCIÓN NEGATIVA	87%	93%	73%	78%	73%	58%	70%	40%	50%	40%	35%	33%	43%
DEMANDA ENERGÍA ELÉCTRICA INDUSTRIAL	-18,2%	-25,9%	-14,7%	-15,6%	-2,3%	1,2%	-7,9%	-29,6%	-8,7%	12,4%	22,1%	-15,9%	-7,5%
EMPLEO INDUSTRIAL Gran Rosario	-4,2%	-5,2%				-2,4%			-0,8%			s/d	
PRODUCCIÓN DE ACERO	-39,5%	-49,9%	-29,2%	-26,1%	-19,5%	-24,6%	-35,4%	-73,5%	-24,1%	109,8%	254,9%	-33,8%	-0,5%
PRODUCCIÓN METALÚRGICA	-22,4%	-31,0%	-8,1%	-14,2%	-14,0%	-8,7%	0,3%	29,4%	25,7%	24,9%	26,0%	18,4%	9,4%
MOLIENDA DE SOJA	14,6%	30,9%	62,%	65,0%	111%	122%	87,9%	106%	36,2%	7,1%	8,6%	-14,0%	-3,1%



# Semaforización de Resultados

Síntesis de indicadores, variación porcentual interanual, mayo 2024 - mayo 2025

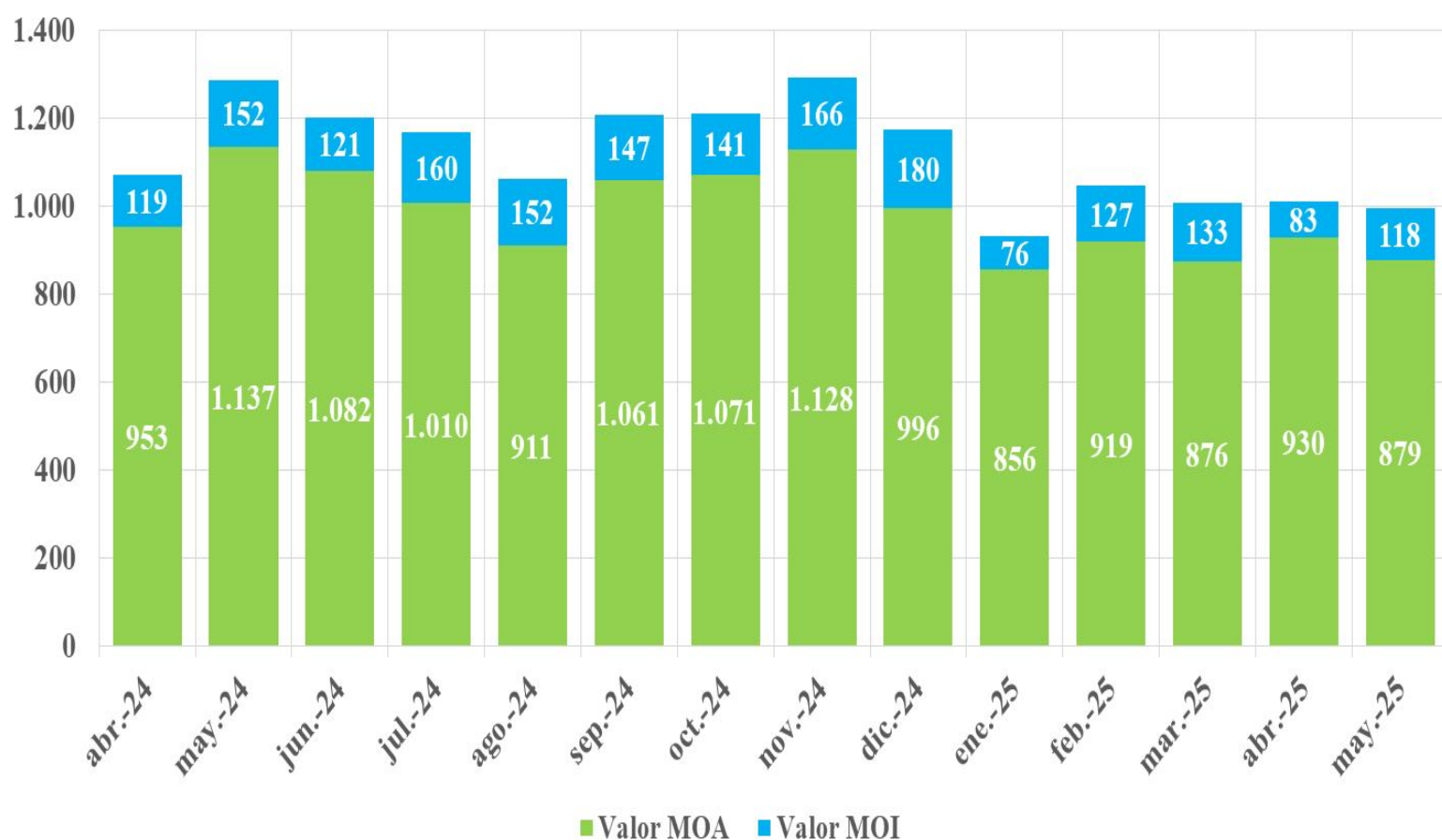
INDICADOR / PERÍODO	may-24	jun-24	jul-24	ago-24	sep-24	oct-24	nov-24	dic-24	ene-25	feb-25	mar-25	abr-25	may-25
ÍNDICE DE PRODUCCIÓN INDUSTRIAL FISFE	-9.5%	-10.8%	7.3%	1.4%	9.8%	15.0%	10.8%	24.7%	15.2%	11.8%	11.4%	1.1%	1.8%
Autopartes	-9.1%	-21.4%	1.7%	-5.9%	-5.5%	7.2%	0.4%	15.0%	0.7%	10.5%	-4.5%	-0.1%	10.1%
Carne vacuna	-8.0%	-16.9%	-1.4%	6.5%	5.3%	18.5%	-6.6%	18.1%	-3.9%	-4.4%	-3.3%	12.4%	4.1%
Carrocerías y remolq.	-38.0%	-41.4%	-17.5%	-6.5%	8.4%	-3.6%	1.9%	15.6%	46.5%	26.5%	27.2%	32.1%	35.0%
Edición e impresión	-17.6%	-29.5%	-18.8%	-14.2%	-10.9%	0.6%	-2.9%	5.2%	-0.6%	3.3%	1.4%	6.3%	16.8%
Fiambres y embut.	-2.6%	-16.7%	6.2%	1.2%	2.1%	2.0%	-3.3%	7.5%	18.8%	18.8%	13.3%	17.9%	7.0%
Industria siderúrgica	-39.5%	-49.9%	-29.1%	-26.2%	-19.5%	-24.6%	-35.4%	-73.5%	-24.1%	109.8%	254.9%	-33.8%	-0.5%
Manuf. plástico	-25.1%	-29.4%	-18.6%	-12.9%	-11.4%	-9.2%	-13.3%	-5.6%	-5.0%	1.3%	3.3%	12.2%	16.3%
Maq. agropecuaria	-28.5%	-35.4%	-10.3%	-19.5%	-19.9%	-13.9%	4.5%	57.1%	63.3%	52.2%	47.1%	31.2%	13.6%
Maquinaria especial	-4.8%	-16.7%	-4.3%	-5.9%	-6.4%	3.0%	-7.9%	-3.8%	2.1%	-1.5%	-6.1%	2.8%	0.8%
Maquinaria general	-12.6%	-28.3%	-6.9%	-22.0%	-15.5%	-1.6%	25.8%	21.5%	3.3%	26.4%	-0.6%	-7.1%	3.7%
Molienda de cereales	5.4%	-12.0%	2.7%	3.7%	11.0%	13.4%	0.0%	4.3%	3.8%	16.7%	-5.5%	2.4%	-5.0%
Molienda oleaginosas	14.6%	30.9%	62.0%	65.0%	111.4%	122.2%	87.9%	106.2%	36.2%	7.1%	8.6%	-14.0%	-3.1%
Muebles y colchones	-37.3%	-33.8%	-15.5%	-6.1%	5.7%	5.0%	10.1%	54.1%	49.4%	52.8%	69.7%	62.2%	61.4%
Papel y prod. papel	-20.0%	-20.4%	-19.2%	-18.0%	-12.0%	-6.4%	-11.9%	-4.0%	-0.7%	-4.9%	2.6%	-5.6%	8.5%
Prendas de vestir	-6.0%	-18.1%	4.4%	11.7%	3.6%	2.6%	4.0%	28.6%	39.3%	17.2%	15.7%	16.7%	0.1%
Productos de metal y servicios de trabajo de metales	-18.6%	-28.7%	-18.8%	-16.4%	-17.6%	-18.0%	-19.8%	-1.9%	-4.0%	-12.2%	-6.3%	-4.2%	-13.5%
Productos lácteos	-12.4%	-13.8%	-13.2%	-16.7%	-15.4%	-11.6%	-4.7%	0.6%	13.3%	-2.1%	8.6%	4.9%	6.3%
Productos metálicos para uso estructural	21.9%	12.5%	28.8%	10.6%	3.9%	-0.3%	-2.2%	-0.1%	-6.4%	-10.2%	-11.2%	-11.0%	-17.6%
Veh. automotores	-46.5%	-37.6%	-8.7%	-22.4%	-15.8%	170.4%	-5.0%	--	--	--	-33.3%	6.3%	-40.6%

## Exportaciones Industriales

Las exportaciones de productos manufacturados con origen en la provincia de Santa Fe registró en los meses de abril y mayo de 2025 importantes bajas en valor y volumen. En términos monetarios las ventas al exterior cayeron 5,5% y 22,6% interanual respectivamente, mientras que en toneladas la disminución fue de 7,1% y 24,6% en relación a 2024. Las exportaciones industriales (MOA+MOI) alcanzaron en mayo a 997 millones de dólares, siendo -para ese mes- el menor valor de los cinco últimos años. En cinco meses de 2025 sobresalen por ejemplo los retrocesos enfrentados en harina de soja, carne bovina, leche, biodiesel, autopartes y maquinaria agrícola. La dinámica reciente de la demanda externa de productos manufacturados se erige como otro factor que desalienta la actividad industrial en Santa Fe.

### Exportaciones de manufacturas con origen en Santa Fe

en millones de dólares, abril 2024 - mayo 2025

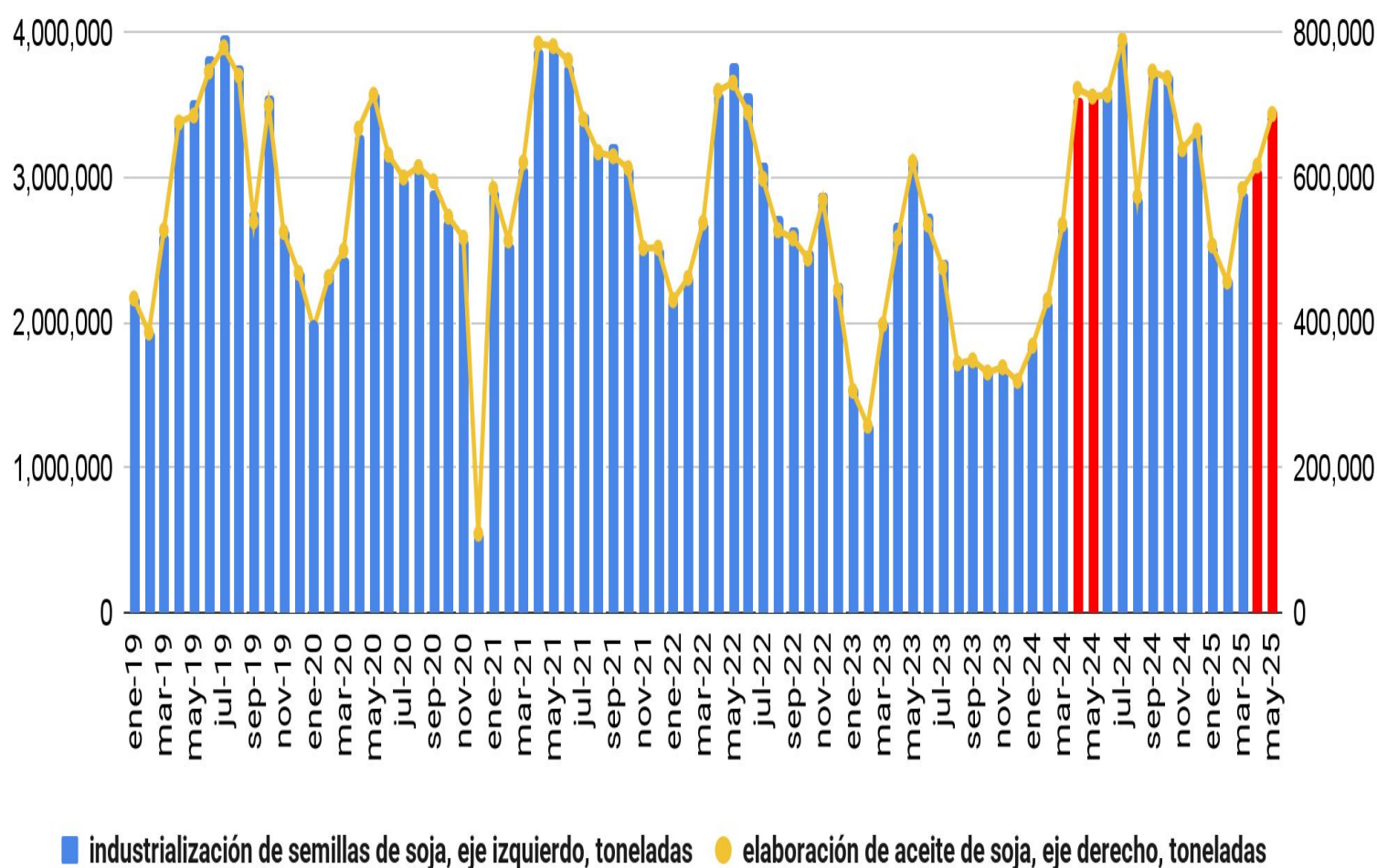


Fuente: FISFE en base a datos de INDEC-IPEC.

## Complejo Soja

La industrialización de porotos de soja en la provincia de Santa Fe registró en mayo de 2025 una baja de 3,1% interanual, mientras que la producción de aceite de soja disminuyó un 3,4%. En cinco meses la molienda de la oleaginosa trepó a 14,2 millones de toneladas, al tiempo que la elaboración de aceite superó las 2,8 millones de toneladas.

### Evolución de la actividad industrial en el complejo soja en Santa Fe



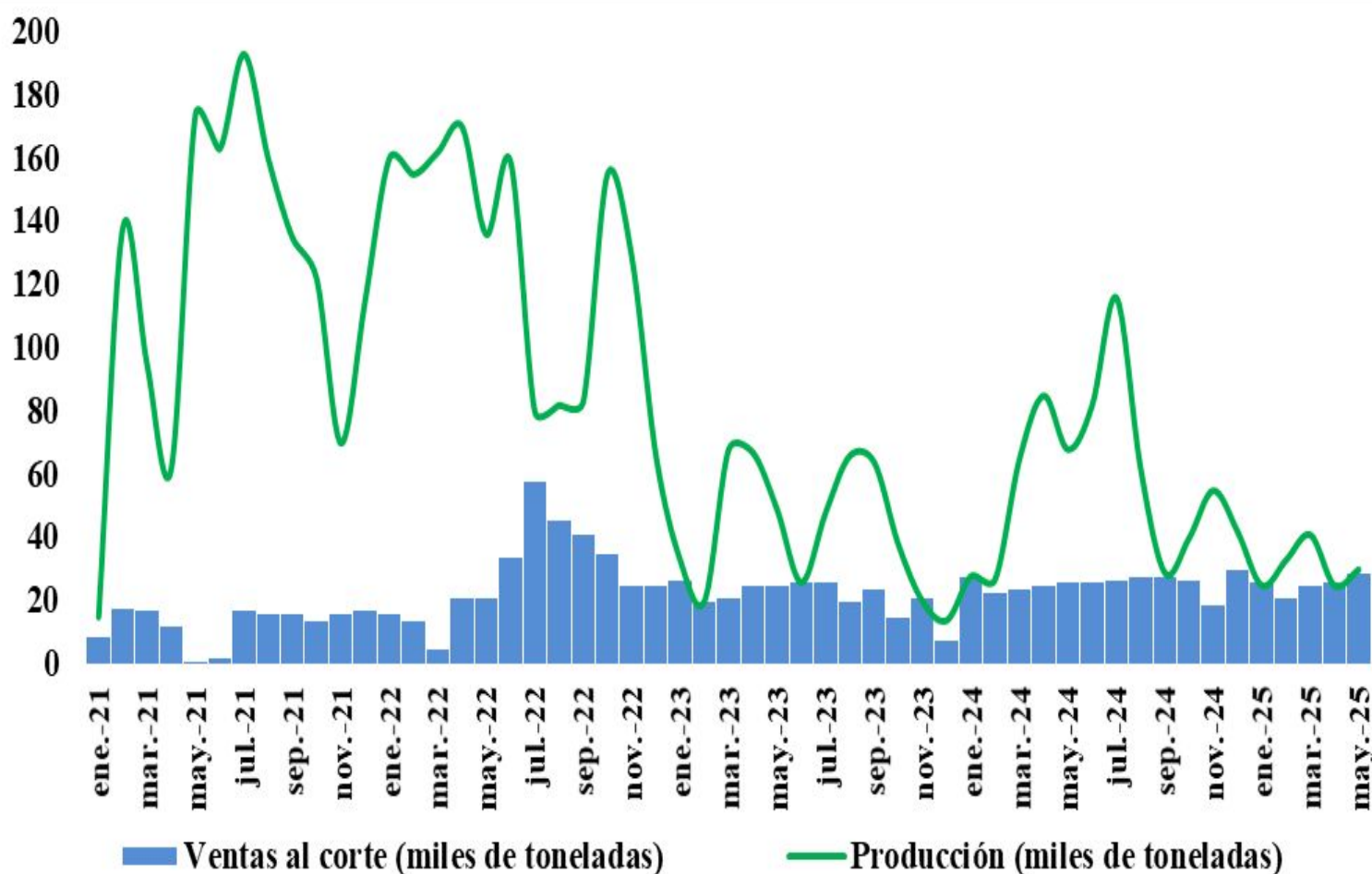
En el plano nacional, en el mes de mayo de 2025 la balanza comercial de los principales productos derivados del cultivo de soja y sus subproductos alcanzó un valor de 1.477 millones de dólares, siendo un 31,7% inferior al registrado en el mismo mes del año anterior (-684 millones de dólares).



## Biocombustibles

La elaboración de biocombustibles en nuestra provincia muestra en 2025 un notorio retroceso fundamentado en la severa caída de las exportaciones. En mayo la producción de biodiesel de soja se redujo un 55,9% interanual, y un 43,4% en la medición acumulada anual. Por su parte, las ventas al mercado interno observan un nivel similar al registro del año anterior.

### Evolución de la producción de biodiesel de soja en Santa Fe



Las exportaciones con origen en Santa Fe de biodiesel de soja enfrentan en 2025 un fuerte descenso, traccionada a la baja la actividad productiva sectorial. El perfil exportador de nuestra provincia explica el mayor deterioro productivo respecto al de otras provincias, e incluso al manifestado en el plano nacional.

## Industria Frigorífica

La faena bovina en Santa Fe alcanzó en mayo de 2025 una mejora de 4,1% interanual, en un contexto de bajo punto de comparación. En cinco meses la actividad sectorial mostró un nivel semejante al año anterior (+0,7% a.a.), pero 5,9% por debajo respecto de 2023.

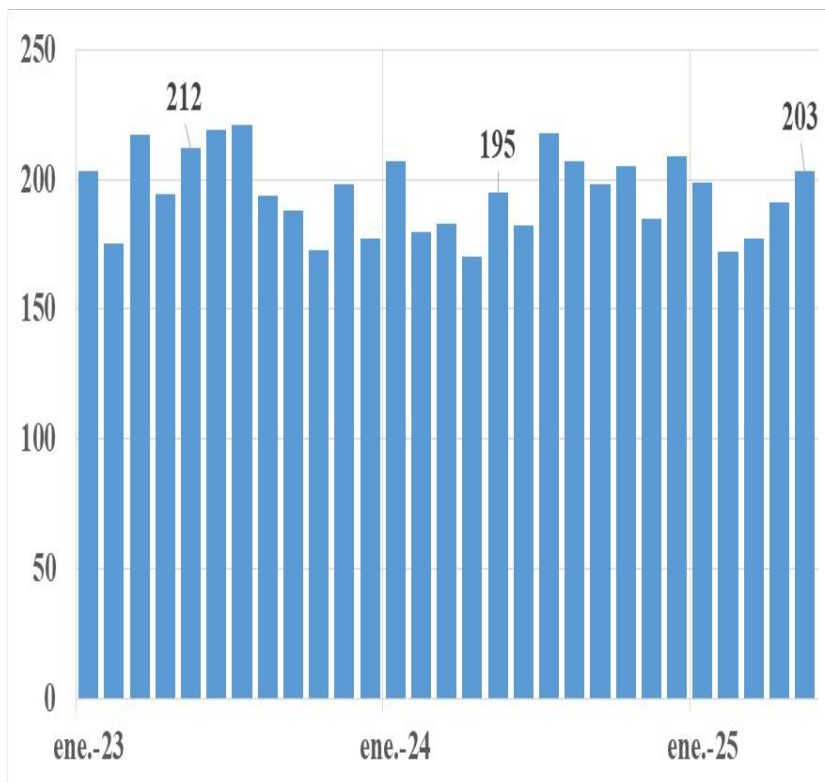
En el orden nacional en mayo la faena y la producción de carne cayeron 5,0% y 3,0% interanual respectivamente, mientras que el consumo interno bajó 3,6% interanual. Las exportaciones muestran una fuerte caída.

La faena de porcinos en la provincia de Santa Fe alcanzó en mayo de 2025 una mejora de 3,8% interanual, y de 2,0% en la medición acumulada anual.

A nivel nacional, la faena y la producción de carne porcina mostraron bajas de 4,5% y 5,5% interanual respectivamente. Por su parte, el consumo interno creció 6,4% interanual. En cinco meses de 2025 se constató un fuerte aumento de las importaciones y una caída de las exportaciones.

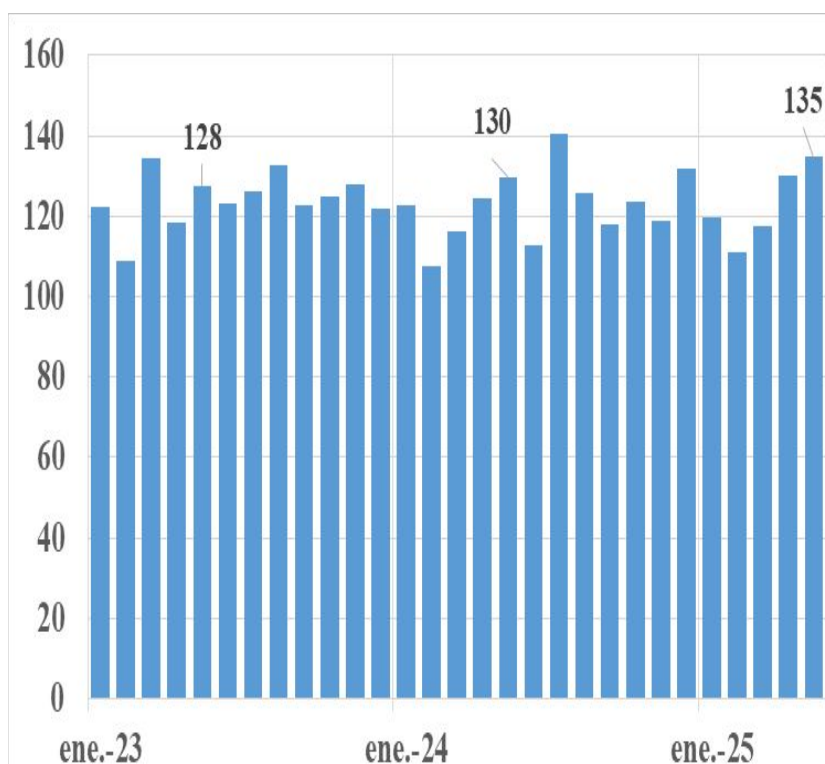
### Faena bovina en Santa Fe

período enero 2023 - mayo 2025, en miles de cabezas



### Faena porcina en Santa Fe

período enero 2023 - mayo 2025, en miles de cabezas

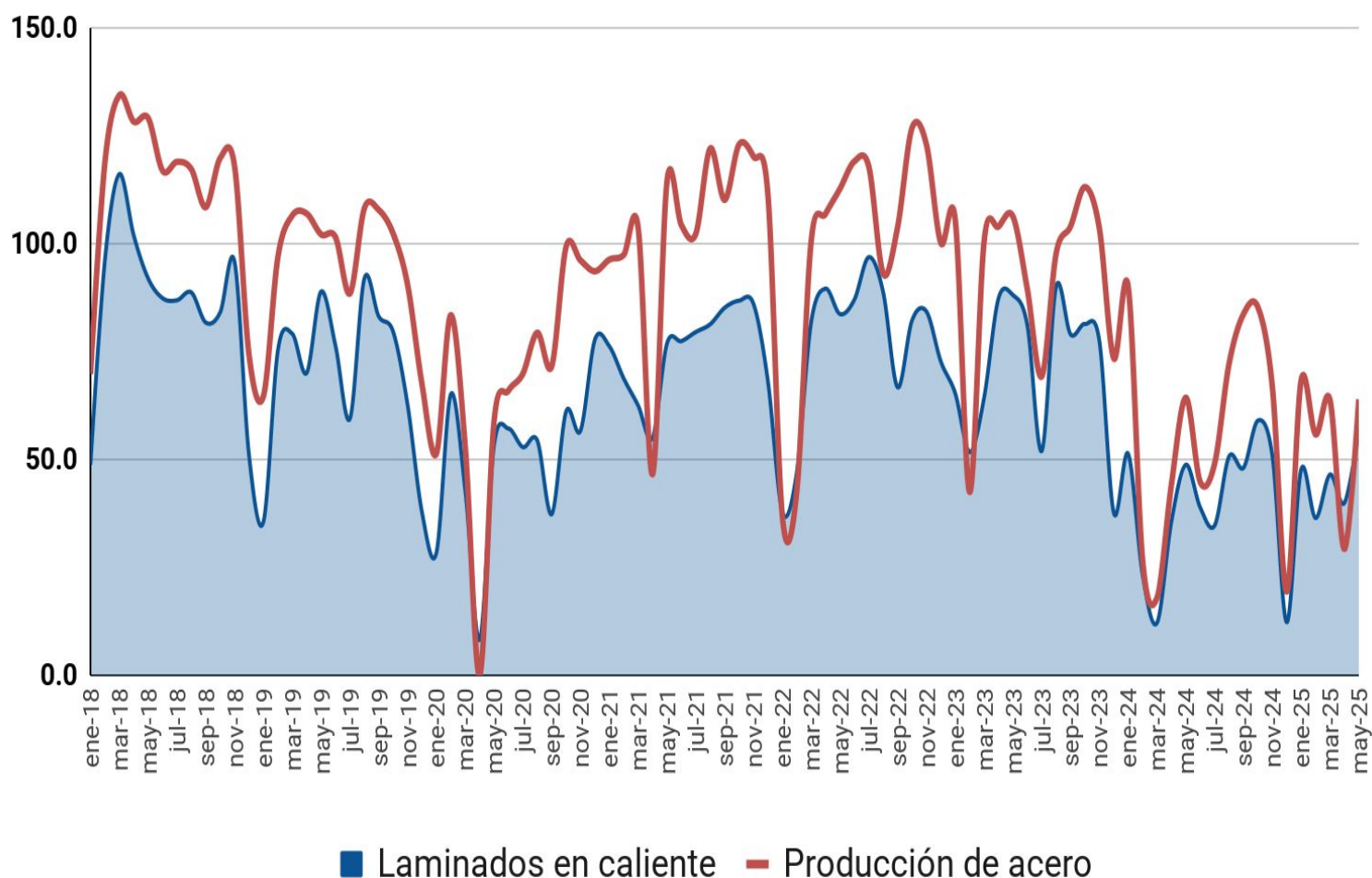


## Industria Siderúrgica

La actividad siderúrgica en la provincia de Santa Fe presentó en mayo de 2025 una baja de 0,5% interanual, pese al bajo nivel de comparación anual. La producción acumulada de acero en cinco se incrementó un 15,6% anual, y un 32,8% en el caso de productos laminados, revelando así solo una modesta recuperación frente a 2024. El actual nivel actividad se ubica un 38% por debajo respecto de los registros de 2021. El polo siderometalúrgico santafesino se encuentra sensiblemente afectado por la menor demanda de acero tras la suspensión de la obra pública nacional desde finales de 2023.

### Producción siderúrgica en Santa Fe

período enero 2018 - mayo 2025, en miles de toneladas



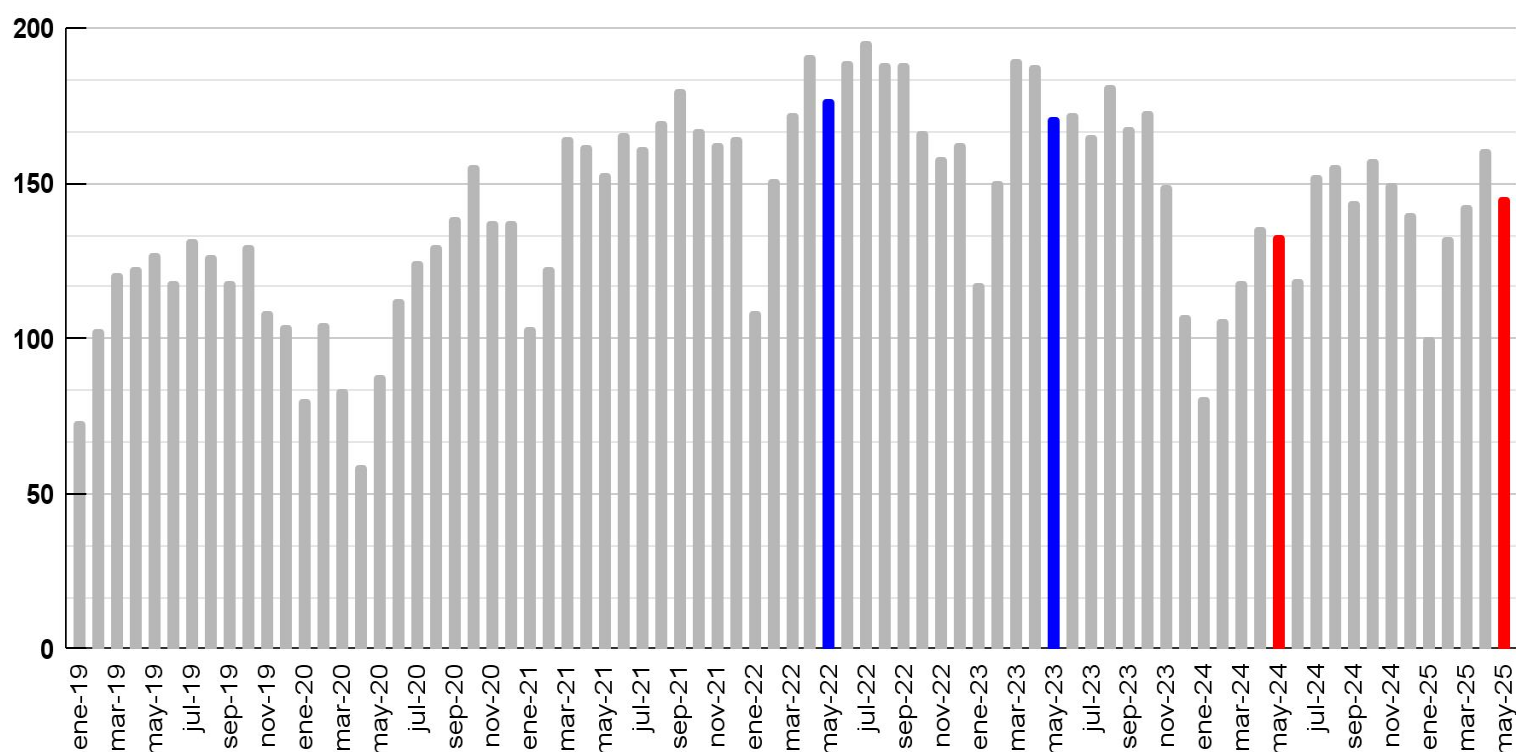
Fuente: FISFE en base a datos de ACINDAR.

## Industria Metalúrgica

La producción de la industria metalúrgica en Santa Fe presentó en mayo de 2025 una recuperación parcial de 9,4% interanual, en un contexto de bajo nivel de comparación, ya que en mayo de 2024 la actividad sectorial había disminuido un 22,4%. El actual nivel de producción metalúrgica se posiciona 21,9% por debajo del registro de 2022. Al interior del complejo metalúrgico en mayo de 2025 se observó los siguientes resultados: fundición (+6,0%); productos metálicos p/uso estructural (-17,6%); productos de metal y servicios de trabajo de metales (-13,5%); maquinaria de uso general (+3,7%); maquinaria agropecuaria (+13,6%); maquinaria de uso especial (+0,8%); aparatos de uso doméstico (+14,4%); equipos y aparatos eléctricos (-7,0%); carrocerías y remolques (+35,0%); autopartes (+10,1%), y motocicletas (+112,1%). El 40% de las ramas metalúrgicas analizadas mostró menor actividad frente al mismo mes de 2024.

### Índice de Producción de la Industria Metalúrgica en Santa Fe

nivel general, base 2004=100, período enero 2019 - mayo 2025



Fuente: FISFE en base a datos de INDEC y consulta a referentes sectoriales.

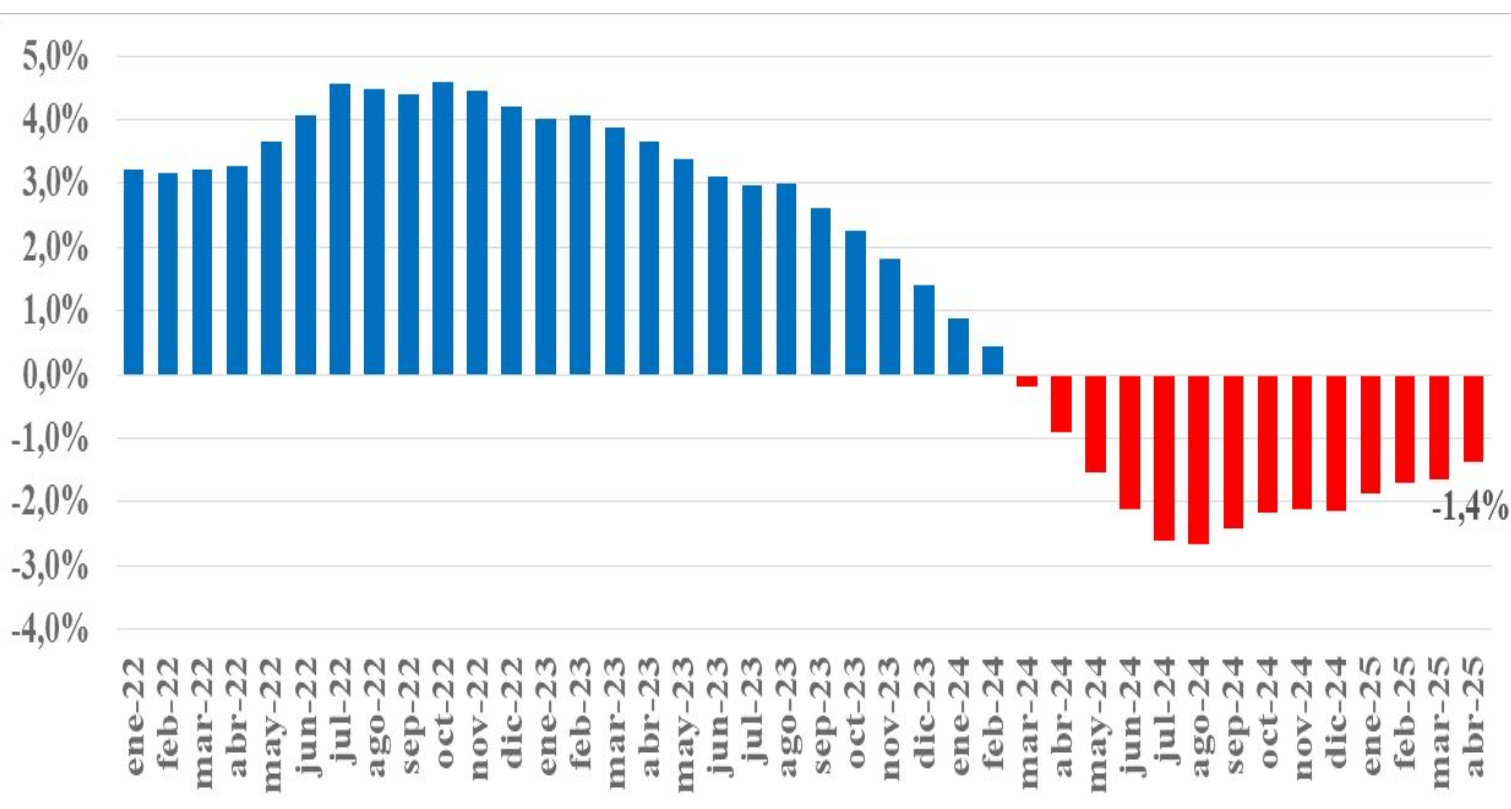


## Empleo Industrial

A escala federal, el total de personas con empleo asalariado registrado del sector privado en la Industria Manufacturera presentó en abril de 2025 (último dato disponible) una nueva caída de 1,4% interanual, equivalente a 16 mil personas con empleo registrado menos respecto al mismo mes del año anterior. Según las estadísticas oficiales aportadas por los registros administrativos de Sistema Integrado Previsional Argentino, esta caída interanual se verifica desde marzo de 2024 y hasta el presente. El empleo se contrae reiteradamente en la mayoría de los sectores de la industria argentina, siendo “textiles, confecciones, cuero y calzado”; “metalmecánica” y “automotores y neumáticos” los más afectados desde entonces.

### Empleo asalariado registrado en la industria manufacturera

total país, variaciones interanuales, período enero 2022 - abril 2025





## Energía eléctrica

El consumo de energía eléctrica de un grupo relevante de grandes usuarios industriales con actividad en la provincia de Santa Fe registró en el mes de mayo de 2025 una disminución de 7,5% interanual. En cinco meses de 2025 la demanda de este principal insumo industrial se ubicó en torno al nivel alcanzado durante la pandemia por covid.

Análisis sectorial:

- 1) En cuatro grandes plantas siderúrgicas con actividad en Santa Fe, la demanda de energía eléctrica presentó en mayo de 2025 una mejora de 5,1% interanual, y de 12,1% en la medición acumulada anual, en un contexto de bajo punto de comparación.
- 2) La demanda de energía en once plantas del complejo oleaginoso mostró en mayo una baja de 26,9% interanual, y de 15,0% en cinco meses.
- 3) En el resto de las actividades industriales la demanda de energía eléctrica registró en mayo, al igual que en los anteriores 20 meses, una disminución de 2,7% interanual, y de 6,7% en el cotejo acumulado anual.

### **Demanda de energía eléctrica en Santa Fe**

período enero - mayo de cada año, en MWh



Fuente: FISFE en base a datos de CAMMESA.

## Panorama Industrial en Argentina

El último informe publicado por la Unión Industrial Argentina enfatiza la heterogeneidad sectorial debido a una mayor competencia frente a la importación de bienes terminados. Si bien en mayo se observó una suba de exportaciones MOI (+2,4% i.a), las mismas comenzaron a mostrar una desaceleración respecto a meses previos, junto con un aumento de las importaciones de Bienes de consumo (+75,1% i.a. USD 900 M) y Resto (+194% i.a. USD 495 M; principalmente por los bienes despachados mediante servicios postales -courier-).

A través del segundo relevamiento del año realizado por el Centro de Estudios de la UIA, se conoció que el 31,1% de las empresas registró caídas en sus exportaciones, mientras que solo el 15,2% indicó subas. Un 11,4% dejó de exportar, principalmente, por problemas de competitividad y costos (57,8%) o factores cambiarios (31,3%). Entre las que aún exportan, el 58% destina menos del 10% de su producción al exterior y solo el 4,8% más del 75%. El 30% está alcanzado por derechos de exportación -en su mayoría, entre el 1% y el 10%- . Además, un tercio de las firmas exportadoras enfrenta aranceles en destino, y casi el 60% de ellas fue impactado por cambios recientes en un contexto de mayor tensión en el comercio global.

## Anexo Estadístico - Producción Industrial en Santa Fe

PERÍODO	ÍNDICE SERIE ORIGINAL			ÍNDICE SERIE DESESTACIONALIZADA	
	Nivel general	respecto al mismo mes del año anterior	acumulada del año respecto a igual acumulado del año anterior	Nivel general	variación porcentual respecto al mes anterior
may-24	131,4	-9,5%	-11,7%	119,4	1,7%
jun-24	123,6	-10,8%	-11,5%	120,2	0,6%
jul-24	142,4	7,3%	-8,8%	128,7	7,1%
ago-24	133,4	1,4%	-7,5%	127,8	-0,8%
sep-24	140,2	9,8%	-5,6%	133,7	4,6%
oct-24	145,4	14,9%	-3,6%	135,1	1,0%
nov-24	134,3	10,7%	-2,4%	133,1	-1,5%
dic-24	127,2	24,6%	-0,6%	136,2	2,3%
ene-25	112,5	15,1%	15,1%	133,5	-2,0%
feb-25	110,9	11,8%	13,5%	135,5	1,5%
mar-25	123,0	11,4%	13,2%	129,1	-4,7%
abr-25	127,5	1,1%	9,3%	119,1	-7,7%
may-25	133,8	1,8%	7,6%	124,6	4,6%

## Notas Metodológicas

El Índice de Producción Industrial elaborado por la Federación Industrial de Santa Fe utiliza datos de organismos públicos nacionales y provinciales, cámaras sectoriales y empresas referentes del sector privado. Para cada división industrial se construye un índice que refleja el volumen físico de su producción. La estimación del nivel de actividad industrial en la provincia de Santa Fe surge del promedio ponderado de estos índices, y tiene como base la estructura industrial provincial, contemplando la participación relativa de cada división en el valor agregado, calculada sobre la base de los datos del Censo Nacional Económico 2004/2005.

Se informa el índice serie original y el índice serie desestacionalizada. La desestacionalización permite analizar su evolución y tendencia en el largo plazo, a través de la remoción de ciertos patrones que suelen repetirse con una periodicidad definida. Se la utiliza para comprender la presencia de cambios estructurales sin considerar efectos estacionales. El ajuste estacional se aplica sobre los valores informados utilizando como método de ajuste el modelo ARIMA.

### Valor agregado de la industria manufacturera en Santa Fe según divisiones

**Alimentos y bebidas: 38,4%**

**Productos textile: 1,1%**

**Prendas de vestir: 1,1%**

**Curtido y artículo de cuero: 1,5%**

**Madera, papel, edición e impresión: 0,7%**

**Papel y productos de papel: 2,7%**

**Edición e impresión: 1,3%**

**Refinación de petróleo: 6,4%**

**Sustancias y productos químicos: 5,7%**

**Productos de caucho y plástico: 2,2%**

**Productos minerales no metálicos: 1,0%**

**Industrias metálicas básicas: 10,3%**

**Productos de metal: 6,2%**

**Maquinaria y equipo: 9,2%**

**Otros equipos, aparatos e instrumentos:  
0,6%**

**Equipos y aparatos eléctricos: 0,8%**

**Instrumentos médicos, ópticos y de  
precisión: 0,4%**

**Vehículos automotores, carrocerías,  
remolques y autopartes: 6,9%**

**Otro equipo de transport: 0,4%**

**Muebles y colchones, y otras industrias  
manufactureras: 1,4%**

**Reciclamiento y reparación, instalaciones y  
mantenimiento: 1,7%**



**Federación Industrial  
de Santa Fe**

**JAVIER MARTÍN**  
*Presidente*

**WALTER ANDREOZZI**  
*Secretario*

**X** @fisfeindustria  @fisfeindustria  fisfe@fisfe.org.ar  fisfe.com.ar

Entre Ríos 1464 | Rosario (S2000CSB) | Santa Fe, Argentina.  
WhatsApp: +54 9 3416 41-2063